

목 차

분기보고서	1
【 대표이사 등의 확인 】	2
I. 회사의 개요	3
1. 회사의 개요	3
2. 회사의 연혁	6
3. 자본금 변동사항	7
4. 주식의 총수 등	8
5. 의결권 현황	9
6. 배당에 관한 사항 등	9
II. 사업의 내용	11
III. 재무에 관한 사항	29
1. 요약재무정보	29
2. 연결재무제표	31
3. 연결재무제표 주석	35
4. 재무제표	55
5. 재무제표 주석	59
6. 기타 재무에 관한 사항	79
IV. 이사의 경영진단 및 분석의견	88
V. 감사인의 감사의견 등	89
VI. 이사회 등 회사의 기관에 관한 사항	90
1. 이사회에 관한 사항	90
2. 감사제도에 관한 사항	90
3. 주주의 의결권 행사에 관한 사항	91
VII. 주주에 관한 사항	92
VIII. 임원 및 직원 등에 관한 사항	95
1. 임원 및 직원의 현황	95
2. 임원의 보수 등	96
IX. 계열회사 등에 관한 사항	98
X. 이해관계자와의 거래내용	100
XI. 그 밖에 투자자 보호를 위하여 필요한 사항	101
【 전문가의 확인 】	105
1. 전문가의 확인	105
2. 전문가와의 이해관계	105

분기보고서

(제 3 기 1분기)

사업연도 2019년 01월 01일 부터
2019년 03월 31일 까지

금융위원회

한국거래소 귀중

2019년 5월 15일

제출대상법인 유형 :

주권상장법인

면제사유발생 :

해당사항 없음

회 사 명 :

매일유업 주식회사

대 표 이 사 :

김선희

본 점 소 재 지 :

서울 종로구 종로1길 50

(전 화) 02-2127-2113

(홈페이지) <http://www.maeil.com>

작 성 책 임 자 :

(직 책) 재경실장 (성 명) 고정수

(전 화) 02-2127-2113

【 대표이사 등의 확인 】

【 대표이사 등의 확인 】

우리는 당사의 대표이사 및 신고업무담당이사로서 이 공시서류의 기재내용에 대해 상당한 주의를 다하여 직접 확인·검토한 결과, 중요한 기재사항의 기재 또는 표시의 누락이나 허위의 기재 또는 표시가 없고, 이 공시서류에 표시된 기재 또는 표시사항을 이용하는 자의 중대한 오해를 유발하는 내용이 기재 또는 표시되지 아니하였음을 확인합니다.

또한, 당사는 「주식회사의외부감사에관한법률」 제 2 조의 2 및 제 2 조의 3의 규정에 따라 내부회계관리제도를 마련하여 운영하고 있음을 확인합니다.(「주식회사의외부감사에관한법률」 제 2 조에 의한 외감대상법인에 한함)

2019. 5. 15

【회사명】 매일유업 주식회사

대표이사 【대표이사명】 김 선 희

 (서명)

신고업무담당이사 【이사명】 고 정 수

 (서명)

I. 회사의 개요

1. 회사의 개요

1. 연결대상 종속회사 개황

(단위 : 천원)

상호	설립일	주소	주요사업	최근사업연도말 자산총액	지배관계 근거	주요종속 회사 여부
Beijing Maeil Dairies Co., Ltd (북경 매일유업 유한공사)	2018.2.27	132009, Unit 3, Floor 17, Building 3, No1, Futong East Street, Chaoyang District, Beijing, China	식품도매업	2,017,977	K-IFRS 회계기준서 1110호	미해당

가-1. 연결대상회사의 변동내용

구 분	자회사	사 유
신규 연결	-	-
연결 제외	-	-

회사의 주권상장(또는 등록·지정)여부 및 특례상장에 관한 사항

주권상장 (또는 등록·지정)여부	주권상장 (또는 등록·지정)일자	특례상장 등 여부	특례상장 등 적용법규
코스닥 시장 상장	2017년 06월 05일	-	-

나. 회사의 법적, 상업적 명칭

당사의 명칭은 '매일유업 주식회사'라고 표기합니다. 또한 영문으로는 Maeil Dairies Co., Ltd.라고 표기합니다. 단, 약식으로 표기할 경우에는 매일유업(주)라고 표기 합니다.

다. 설립일자 및 존속기간

당사는 2017년 05월 01일(분할기준일)자로 존속회사인 매일홀딩스 주식회사와 신설회사 매일유업 주식회사(당사)로 분할되어 2017년 05월 01일 설립되었습니다. 또한 당사는 2017년 06월 05일자로 코스닥시장에 재상장되어 매매가 개시되었습니다.

라. 본점의 주소, 전화번호 및 홈페이지

주소 : 서울 종로구 종로1길 50 더 케이 트윈타워 A동

전화번호 : 02-2127-2113

홈페이지 : <http://www.maeil.com>

마. 중소기업 해당여부

중소기업기본법 제2조 및 중소기업기본법 시행령 제3조에 의거 중소기업에 해당되지 않습니다.

바. 주요 사업의 내용

☞ 사업 부문별 자세한 사항은 II. 사업의 내용을 참조하시기 바랍니다.

사. 공시서류작성기준일 현재 계열회사의 총수, 주요계열회사의 명칭 및 상장여부

기업집단의 명칭 : 매일홀딩스 주식회사

우리회사의 계열회사는 우리회사를 포함하여 모두 14개 입니다.

- 상장사 2개, 비상장사 12개

☞ 계열회사에 관한 세부사항은 본 보고서 'IX. 계열회사 등에 관한 사항'을 참고하시기 바랍니다.

아. 신용평가에 관한 사항

분할 전 회사의 매일홀딩스(주)에서 발행한 제34회 및 35회 회사채의 경우, 분할 후 신설회사인 매일유업 주식회사로 인계되었으며 회사채 명칭이 제1회 및 제2회로 변경 되었습니다.

평가일	평가대상 유가증권 등	평가대상 유가증권의 신용등급	평가회사 (신용평가등급범위)	평가구분
2018.05.15	제1-2회 무보증사채	A+	한국신용평가 (AAA~D)	본평정
2018.05.15	제2-1회 무보증사채	A+	한국신용평가 (AAA~D)	본평정
2018.05.15	제2-2회 무보증사채	A+	한국신용평가 (AAA~D)	본평정
2018.05.15	제3회 무보증사채	A+	한국신용평가 (AAA~D)	본평정
2018.05.15	기업어음	A2+	한국신용평가 (A1~D)	본평정
2018.05.15	제1-2회 무보증사채	A+	나이스신용평가 (AAA~D)	본평정
2018.05.15	제2-1회 무보증사채	A+	나이스신용평가 (AAA~D)	본평정
2018.05.15	제2-2회 무보증사채	A+	나이스신용평가 (AAA~D)	본평정
2018.05.15	제3회 무보증사채	A+	나이스신용평가 (AAA~D)	본평정
2018.05.15	기업어음	A2+	나이스신용평가 (A1~D)	본평정

2018.05.15	제1-2회 무보증사채	A+	한국기업평가 (AAA~D)	본평정
2018.05.15	제2-1회 무보증사채	A+	한국기업평가 (AAA~D)	본평정
2018.05.15	제2-2회 무보증사채	A+	한국기업평가 (AAA~D)	본평정
2018.05.15	제3회 무보증사채	A+	한국기업평가 (AAA~D)	본평정
2018.05.15	기업어음	A2+	한국기업평가 (A1~D)	본평정
2018.12.12	기업어음	A2+	한국신용평가 (A1~D)	정기평정
2018.12.04	기업어음	A2+	나이스신용평가 (A1~D)	정기평정
2018.12.13	기업어음	A2+	한국기업평가 (A1~D)	정기평정

※ 신용등급체계 및 부여 의미

- 한신정평가 : 회사채

채권평가의 신용등급은 AAA에서 D까지 10개의 등급으로 구성됩니다.

등급	회사채 등급의 정의
AAA	원리금 지급확실성이 최고수준으로 투자위험도가 극히 낮으며, 현단계에서 합리적으로 예측 가능한 장래의 어떠한 환경변화에도 영향을 받지않을 만큼 안정적임.
AA	원리금 지급확실성이 매우 높아 투자위험도가 매우 낮지만 AAA등급에 비해 다소 열등한 요소가 있음.
A	원리금 지급확실성이 높아 투자위험도가 낮은 수준이지만 장래 급격한 환경변화에 따라 다소 영향을 받을 가능성이 있음.
BBB	원리금 지급확실성은 인정되지만 장래 환경변화로 지급확실성이 저하될 가능성이 있음.
BB	원리금 지급확실성에 당면문제는 없지만 장래의 안정성면에서는 투기적 요소가 내포되어 있음.
B	원리금 지급확실성이 부족하여 투기적이며, 장래의 안정성에 대해서는 현단계에서 단언할 수 없음.
CCC	채무불이행이 발생할 가능성을 내포하고 있어 매우 투기적임.
CC	채무불이행이 발생할 가능성이 높아 상위등급에 비해 불안요소가 더욱 많음.
C	채무불이행이 발생할 가능성이 극히 높고 현단계에서는 장래 회복될 가능성이 없을 것으로 판단됨.
D	원금 또는 이자가 지급불능 상태에 있음.

※ 위 등급중 AA등급부터 CCC등급까지는 등급내의 상대적인 우열에 따라 +, - 기호가 첨부됩니다.

- 한신정평가 : 기업어음
기업어음증권의 단기 신용등급은 A1에서 D까지 6개의 등급으로 구성됩니다.

등급	등급의 정의
A1	적기상환능력이 최고수준으로 투자위험도가 극히 낮으며, 현 단계에서 합리적으로 예측 가능한 장래의 어떠한 환경 변화에도 영향을 받지 않을 만큼 안정적임.
A2	적기상환능력이 우수하여 투자위험도가 매우 낮지만 A1등급에 비해 다소 열등한 요소가 있음.
A3	적기상환능력이 양호하여 투자위험도는 낮은 수준이지만 장래 급격한 환경 변화에 따라 다소 영향을 받을 가능성이 있음.
B	적기상환능력은 인정되지만 투기적 요소가 내재되어 있음.
C	적기상환능력이 의문시 됨.
D	지급불능 상태에 있음.

※ 위 등급 중 A2등급부터 B등급까지는 등급내의 상대적인 우열에 따라 +, - 기호가 첨부됩니다.

- 한국신용평가 : 기업어음
기업어음증권의 신용등급은 A1에서 D까지 6개의 등급으로 구성됩니다.

등급	등급의 정의
A1	적기상환능력이 최상이며 상환능력의 안정성 또한 최상임.
A2	적기상환능력이 우수하나 그 안정성은 A1에 비해 다소 열위임
A3	적기상환능력이 양호하여 그 안정성도 양호하나 A2에 비해 열위임
B	적기상환능력은 적정시되나 단기적 여건변환 따라 그 안정성에 투기적인 요소가 내포되어 있음
C	적기상환능력 및 안정성에 투기적인 요소가 큼
D	상환불능 상태임

※ 위 등급 중 A2등급부터 B등급까지는 +, - 부호를 부가하여 동일 등급 내에서의 우열을 나타냄.

2. 회사의 연혁

가. 회사의 본점소재지 및 그 변경

당분기 중 회사의 본점소재지 변경은 없었으며, 관련 내용은 상기 'I. 회사의 개요' 중 '라. 본사의 주소, 전화번호, 홈페이지 주소'를 참조 바랍니다.

나. 경영진의 중요한 변동

- 2017년 5월 1일 김선희 대표이사 선임
- 2018년 3월 23일 한인구 사외이사 퇴임
- 2018년 3월 23일 최효성 사외이사 선임
- 2019년 3월 20일 윤장배 사외이사 사임
- 2019년 3월 29일 김옥경 사외이사 퇴임
- 2019년 3월 29일 노연홍 사외이사 선임
- 2019년 3월 29일 유명기 사외이사 선임

다. 최대주주의 변동

- 회사의 지배기업인 매일홀딩스 주식회사는 "독점규제 및 공정거래에 관한 법률"에 따른 지주회사로 전환하기 위하여 회사를 자회사로 편입시키고 "독점규제 및 공정거래에 관한 법률" 제8조의2 제2항 제2호에 따른 비율 이상을 소유하기 위해 2017년 10월 12일자로 회사의 주식 1,892,174주를 공개매수함에 따라 최대주주로 변경되었습니다.

라. 상호의 변경

유가공사업 부문을 인적분할하여 신설된 법인으로서, 설립 후 상호 변경이 없습니다.

마. 회사가 화의, 회사정리절차 그 밖에 이에 준하는 절차를 밟은 적이 있거나 현재 진행중인 경우 그 내용과 결과

- 해당사항 없음

바. 회사가 합병등을 한 경우 그 내용

우리회사는 2017년 5월 1일을 분할기일로 매일유업 주식회사에서 인적분할되어 식품 제조 및 판매를 목적으로 신규 설립되었으며, 2017년 6월 5일에 코스닥 시장에 주권을 상장하였습니다.

사. 회사의 업종 또는 주된 사업의 변화

- 해당사항 없음

아. 그 밖에 경영활동과 관련된 중요한 사항의 발생내용

- 해당사항 없음

3. 자본금 변동사항

가. 증자(감자) 현황

(기준일 : 2019년 03월 31일)

(단위 : 원, 주)

주식발행 (감소)일자	발행(감소) 형태	발행(감소)한 주식의 내용				
		주식의 종류	수량	주당 액면가액	주당발행 (감소)가액	비고
2017년 05월 01일	-	보통주	7,184,968	500	-	인적분할
2017년 06월 05일	신주인수권행사	보통주	94,096	500	33,593	-
2017년 06월 08일	신주인수권행사	보통주	15,682	500	33,593	-
2017년 07월 05일	신주인수권행사	보통주	156,826	500	33,593	-
2017년 09월 01일	신주인수권행사	보통주	156,826	500	33,593	-
2018년 05월 31일	신주인수권행사	보통주	235,240	500	33,593	-

나. 미상환 신주인수권부사채 등 발행현황

- 해당사항 없음

4. 주식의 총수 등

가. 주식의 총수 현황

(기준일 : 2019년 03월 31일)

(단위 : 주)

구 분	주식의 종류			비고
	보통주	-	합계	
I. 발행할 주식의 총수	40,000,000	-	40,000,000	-
II. 현재까지 발행한 주식의 총수	7,843,638	-	7,843,638	-
III. 현재까지 감소한 주식의 총수	-	-	-	-
1. 감자	-	-	-	-
2. 이익소각	-	-	-	-
3. 상환주식의 상환	-	-	-	-
4. 기타	-	-	-	-
IV. 발행주식의 총수 (II-III)	7,843,638	-	7,843,638	-
V. 자기주식수	3,037	-	3,037	-
VI. 유통주식수 (IV-V)	7,840,601	-	7,840,601	-

나. 자기주식 취득 및 처분 현황

(기준일 : 2019년 03월 31일)

(단위 : 주)

취득방법	주식의 종류	기초수량	변동 수량			기말수량	비고
			취득(+)	처분(-)	소각(-)		

배당 가능 이익 범위 이내 취득	직접 취득	장내	-	-	-	-	-	-	-
		직접 취득	-	-	-	-	-	-	-
		장외	-	-	-	-	-	-	-
		직접 취득	-	-	-	-	-	-	-
		공개매수	-	-	-	-	-	-	-
	신탁 계약에 의한 취득	소계(a)	-	-	-	-	-	-	-
			-	-	-	-	-	-	-
		수탁자 보유수량	-	-	-	-	-	-	-
			-	-	-	-	-	-	-
	현물보유수량	-	-	-	-	-	-	-	
		-	-	-	-	-	-	-	
	소계(b)	-	-	-	-	-	-	-	
		-	-	-	-	-	-	-	
	기타 취득(c)		보통주	-	3,037	-	-	3,037	분할 단수주 취득
-			-	-	-	-	-	-	
총 계(a+b+c)		보통주	-	3,037	-	-	3,037	분할 단수주 취득	
		-	-	-	-	-	-	-	

5. 의결권 현황

(기준일 : 2019년 03월 31일)

(단위 : 주)

구 분	주식의 종류	주식수	비고
발행주식총수(A)	보통주	7,843,638	-
	우선주	-	-
의결권없는 주식수(B)	보통주	3,037	자기주식 등
	우선주	-	-
정관에 의하여 의결권 행사가 배제된 주식수(C)	보통주	-	-
	우선주	-	-
기타 법률에 의하여 의결권 행사가 제한된 주식수(D)	보통주	-	-
	우선주	-	-
의결권이 부활된 주식수(E)	보통주	-	-
	우선주	-	-
의결권을 행사할 수 있는 주식수 (F = A - B - C - D + E)	보통주	7,840,601	-
	우선주	-	-

6. 배당에 관한 사항 등

주요배당지표

구 분	주식의 종류	당기	전기	전전기
		제3기 1분기	제2기	제1기
주당액면가액(원)		500	500	500
(연결)당기순이익(백만원)		16,099	58,338	-
(별도)당기순이익(백만원)		17,204	61,145	34,746
(연결)주당순이익(원)		2,053	7,545	4,652
현금배당금총액(백만원)		-	5,488	3,422
주식배당금총액(백만원)		-	-	-
(연결)현금배당성향(%)		-	9.72	9.85
현금배당수익률(%)	-	-	0.88	0.69
	-	-	-	-
주식배당수익률(%)	-	-	-	-
	-	-	-	-
주당 현금배당금(원)	기말배당금	-	700	450
	중간, 분기배당금	-	-	-
주당 주식배당(주)	-	-	-	-
	-	-	-	-

II. 사업의 내용

1. 사업의 개요

당사는 낙농품 및 음료 제조판매수출입 등을 주요 사업으로 영위하고 있습니다.

가. 영업부문 정보

회사의 영업부문은 생산하는 제품의 형태에 따라 유가공부문, 기타부문으로 분류하였습니다.

각 부문별 현황

부문명	주요 제품 및 사업 내용
유가공 부문	시유 : 매일우유, 상하목장 유기농우유 분유 : 앱솔루트 명작, 유기농 궁, 센서티브 발효유 : 매일바이오, 상하목장 케피어12, 엔요 유음료 : 바리스타롤스, 카페라떼
기타	셀렉스, 썬업, 빠로가는 칼슘두유, 플로리다네추럴주스, 슬로우 키친카레, 페레로 등

당분기의 영업부문의 부문별 정보는 다음과 같습니다. (단위: 천원).

- 당분기

구 분	유가공부문	기타부문	합 계
매출액	268,249,605	69,221,847	337,471,452
영업이익	16,019,380	3,586,710	19,606,090
감가상각비,무형자산상각비	6,401,298	1,088,515	7,489,813

- 전분기

구 분	유가공부문	기타부문	합 계
매출액	252,651,444	68,374,393	321,025,837
영업이익	14,566,330	1,839,361	16,405,691
감가상각비,무형자산상각비	5,171,198	1,247,983	6,419,181

나. 사업부문별 현황

1) 분유부문

[산업의 특성]

전통적인 분유산업은 생산을 위한 높은 수준의 고정자산 투자와 제품의 브랜드력 확보가 중요한 시장이며, 동시에 영유아가 섭취하는 식품으로 엄격한 품질관리 및 수준 높은 연구가 필요하여 후발주자의 시장진입이 비교적 어려운 특성을 가지고 있었습니다. 그러나 최근 e-commerce의 발달로 외산 제품들의 취급/홍보/구매가 용이해져 시장 진입 장벽이 낮아지고 경쟁은 심화되는 상황입니다.

또한 본래 분유는 모유를 대체하는 식품으로서, 고객 생애 내 제품 소비기간이 비교적 짧아, 최근 국내 신생아 수에 의해 당해년도 내수 시장규모가 결정되는 인구통계학적 변수가 중요하게 작용하는 시장이기도 합니다.

[산업의 성장성]

내수시장 규모에 큰 영향을 주는 국내 신생아 수는 통계청 자료 기준 2012년 48만 5000명을 최고점으로 2017년까지 연평균 -5.9% 지속 감소하였고, 2018년 1~12월 누적 출생아 수 32만 6900명으로 전년 동기 출생아 수 35만 7800명 대비 3만 900명(-8.6%) 줄어든 수치를 기록했으며, 2019년 1~2월 역시 전년 동기 대비 -6.0% 감소하며 39개월째 감소하고 있습니다. 합계출산율(여자 1명이 평생 낳을 것으로 예상되는 평균 출생아수)은 0.98명으로 1970년 출생통계 작성 이래 최저 수준을 기록했습니다. 더욱이 내수시장에서는 초혼연령의 증가, 혼인 후 초산까지 소요 기간 증가, 초혼 수 감소, 혼인적령기 인구 수 감소 등 복합적인 요인으로 당분간 신생아수 증가를 기대하기 어려운 가운데, 업계는 대안으로 해외시장 공략을 통해 내수시장에서의 매출 감소를 방어하고자 노력하고 있습니다.

[경기변동의 특성, 계절성]

분유는 모유수유 이외에는 대체품이 없는 생필품 영역으로 경기에 따른 민감도는 크지 않습니다. 또한 1~15개월령의 아기가 주식으로 소비하는 특성상 제품의 계절지수도 크게 존재하지 않으나, 제품의 유통기한이 길기 때문에 원유 집유량이 늘어나는 동절기에는 분유 생산량을 일부 증량하여 계절간 원유생산과 소비의 불균형 해소에 기여하는 역할도 기대할 수 있습니다.

[국내외 시장여건]

국내 주요 분유 및 유아식 업체는 6개사로, 다른 제품 카테고리에 비해 적은 수가 경쟁하고 있으나, 글로벌 브랜드의 한국 진출 및 직수입, 이 외에도 e-commerce 발달로 인한 직구가 활성화되며 유통 장벽이 낮아져 해외 브랜드와도 직접적인 경쟁관계가 형성되어 있습니다. 내수 분유제품은 온라인 구매 시 배송 편의성증대에 기반해 온라인 유통 채널이 가장 중요한 채널로 부상하였고, 온라인 유통 상황에 대한 정확한 시장점유율 확인이 어려워 시장점유율 수치는 생략합니다.

해외시장은 가장 큰 시장인 중국시장에서 2017년 한중관계 경색에 따라 계획대비 다소 부진한 영향이 있었으나, 최근 양국 관계 정상화에 따라 향후 매출 회복을 기대하고 있습니다. 중국수출은 2018년 양국 관계 정상화에 따라 매출이 회복되고 있는 추세입니다.

[영업현황 및 경쟁우위]

당사는 1974년 처음 분유 제품을 시장에 선보인 이후 지난 40여년 간 '단 한 명의 아이도 건강한 삶에서 소외되지 않아야 한다'는 창업 정신을 사업의 기본 방향으로 삼아왔습니다. 40여년간 사업을 영위하며 축적된 독보적인 기술과 숙련된 생산노하우로 지금은 한국을 넘어 전 세계 엄마들이 안심하고 먹일 수 있는 분유를 세계 각지로 생산, 공급하고 있습니다. 2011년 "모유를 제대로 알아야 좋은 분유를 만들 수 있다" 는 취지로 설립된 '매일아시아모

유연연구소'는 국내 관련 연구의 체계화를 선도함은 물론, 현대를 살아가는 각국 엄마들의 모유의 영양성분을 분석하고 연구하며, 2019년 3월까지 18,461건의 모유영양분석과 188,677건의 아기똥 분석을 통해 감성적인 영역인 모유에 대한 과학적인 연구를 지속해 나가고 있으며, 이와 관련하여 현재까지 국내외 주요 학회지에 공식 논문 6건을 발표한 바 있습니다.

이러한 매일유업의 노력은 2014년 7월부터 2015년 6월까지 중국과 사우디아라비아 등에 '매일 금전명작', '매일 궁', '매일 맘마' 등의 조제분유 수출에 대한 결과로 2015년 12월 국내 유업계 중 최초로 '5천만불 수출의 탑'을 수상하는 등 해외 시장 공략에 있어서 가시적인 성과를 나타내고 있습니다. 또한 '고품질 한국산 분유'로 호평 받으며 2016년 12월에는 전 세계적으로 권위 있는 중국 육아업계의 '2016 스타브랜드 대상' 에서 '아시아모유연구상'을 수상하기도 하였습니다.

국내 시장에서는 2016년 9월, 모유와 아기똥 분석으로 축적된 연구결과를 제품설계에 반영하여 내수 주요 제품들을 엄마에 한층 더 가깝게 업그레이드 하였습니다. 같은 해 12월에는 1만원 대 시장 제품인 '애플루트 본' 제품을 리뉴얼 출시하여 합리적인 소비를 중시하는 엄마들의 선택권을 넓혔습니다. 2017년 9월에는 편의성을 중시하는 트렌드에 대응하기 위해 명작 액상분유를 PET용기로 리뉴얼 출시하였습니다.

분유는 기술력이 대단히 중요한 사업영역으로, 그 기술력의 대표적인 척도 중 하나는 '얼마나 많은 종류의 특수분유를 생산해 낼 수 있는가' 입니다. 매일유업은 국내에서는 유일하게 선천성대사이상질환자용 특수분유를 1999년 이래 지속 공급해오고 있으며, 2017년 11월 2종의 특수분유 추가 출시로, 2019년 3월 말 기준 국내업계 중 최다인 총 18품목의 특수분유를 운영하고 있습니다.

2) 시유부문

[산업의 특성]

우유 산업은 집유선 확보, 판매 네트워크, 브랜드 인지도 등이 높은 진입장벽으로 작용하여 신규 업체의 시장진입이 매우 어려운 산업 중 하나입니다. 또한 제품 특성상 보존 기간이 짧아 내수 중심의 시장을 형성하고 있습니다.

전형적인 내수산업인 우유 산업은 유대인상에 따른 가격인상, 경기변동 등에 의해 일시적으로 소비자 이탈/유입이 발생하나, 기본적인 식품으로서 반복/지속적인 음용 행태를 나타내고, 제품종류별로 가격대 범위가 넓어 변동폭은 크지 않습니다.

[산업의 성장성]

국내 출산율 감소로 우유의 주 음용자인 어린이와 청소년의 수가 감소함에 따라 1인당 우유 소비량은 점차 줄어드는 추세이나 프리미엄급 제품 판매 증가, 그리고 B2B시장에서의 우유 사용 증가로 향후 전체 시장은 일정하게 그 규모를 유지할 것으로 전망 됩니다.

[경기변동의 특성, 계절성]

원유 생산과 제품 판매의 계절성이 정반대로 나타나는 산업으로 하절기는 원유가 부족하고 동절기는 원유가 남는 원유 수급의 불균형을 보입니다. 이에 탄력적인 프로모션 실시 등으로 원유 수급의 불균형을 맞추기 위해 노력하고 있습니다.

[국내외 시장여건]

최근 1년(2018년 4월~ 2019년 3월)간 흰 우유 시장(백색우유, 유기농)은 리테일 기준 1조 4,512억원 규모로 전년대비 금액 기준 2.9% 증가, 물량 기준 0.4% 감소하였습니다. (근거자료 : 2019년 3월 말 Nielsen RI)

전형적인 내수산업인 우유 산업은 유대인상에 따른 가격인상, 경기변동 등에 의해 일시적으로 소비자 이탈/유입이 발생하나, 기본적인 식품으로서 반복/지속적인 음용 행태를 나타내고, 제품종류별로 가격대 범위가 넓어 변동폭은 크지 않습니다.

한편, 저지방우유 카테고리는 전체 백색우유에서 차지하는 비율이 금액기준 약 17.6%로, 저지방 우유의 판매액 규모는 전년대비 0.4%, 물량은 0.1% 감소 하였습니다.

백색우유 시장의 전체 판매채널 중 대형마트(할인점)는 27.8% 비율로 가장 높으며 전년대비 판매액 기준 3.3% 성장, 개인 대형수퍼의 비율은 24.5%로서 전년대비 판매액 기준 1.9% 성장하였습니다. 편의점의 판매액 비율은 11.3%이나 소비자 간편 구매 생활패턴으로 이용 확대에 따라 전년대비 판매액 기준 15.2% 증가하며 지속 성장세를 보이고 있습니다. (근거자료 : 2019년 3월 말 Nielsen RI)

한편 국내 유기농 우유시장은 2008년 약 50억 원 규모였으나, 2019년에는 약 1,000억원 대 시장으로 성장할 것으로 예측하고 있습니다. 2012년 이후 유기농우유 제품의 유통점 매출은 일반우유와 같이 큰 성장을 보이지는 않으나 소비자의 건강에 관한 관심 증대, 유기농 원유를 활용한 다양한 카테고리(멸균우유, 가공우유 등) 확대, B2B제품(빵, 아이스크림 등)과 친환경매장의 매출 성장 및 유기농 원유를 공급하는 목장을 가진 경쟁사의 등장으로 전체 유기농 우유 시장은 꾸준히 증가하고 있는 상황입니다. (근거자료 : 2019년 3월 말 Nielsen RI)

[영업현황 및 경쟁우위]

매일유업은 백색우유 시장 내 상위 3개업체 중 하나로 회사 및 브랜드의 인지도가 높습니다. 변화하는 백색우유 시장에서의 경쟁력을 확보하기 위해 브랜드 육성에 힘쓰고 있으며 특히 지속적으로 성장하는 프리미엄(저온살균, 유기농, 락토프리)과 저지방 시장을 선도하고 있습니다.

매일유업은 국내 우유시장의 전문성과 혁신을 위하여 2018년 3월 매일우유 후레쉬팩을 출시 하였습니다. 후레쉬팩은 ESL을 통한 원유의 신선함을 넘어 보관의 신선함까지 지킬 수 있도록 설계 되었습니다. 개봉 후 냉장보관 시 후레쉬캡으로 잠그면 냉장고의 김치와 반찬냄새 등 외부공기 유입이 철저히 차단 할 수 있어 마지막 한 방울까지 신선하게 마실 수 있습니다.

더해서 저지방우유 시장의 선도자로서 글로벌 트렌드와 소비자 니즈에 맞춰, 2017년 9월에 국내 최초의 지방함량 0%(무지방) 멸균우유 신제품을 출시함으로써 지방 함량을 2%, 1%, 0%로 다양하게 차별화한 살균/멸균 저지방 우유 라인을 모두 갖추게 되었습니다. 매일유업의 저지방 시장점유율은 20.2%로 저지방 시장 기준 2위입니다.

매일유업은 유당불내증 때문에 우유를 마시면 배가 아픈 소비자들을 위해 우유 속 유당을 제거한 락토프리우유에 대해서도 지속적인 투자를 하고 있습니다.

'소화가 잘되는 우유'는 매일유업 만의 LF(락토프리)공법을 통해 미세한 필터로 배 아픔의 원인인 유당만을 제거하여 달지 않고 우유 본연의 고소한 맛과 영양을 그대로 살린 것이 특징으로서, 락토프리우유 시장을 선도하고 있습니다.

국내에서 락토프리우유 시장 규모는 전체 흰우유 시장의 1.9%에 불과하지만, 전년대비 55% 이상 성장하였으며 향후 그 비중이 전체 우유 시장의 5% 이상으로 성장할 것으로 기대하고 있습니다. 매일유업에서는 2016년 상반기에 소화가 잘되는 우유의 디자인을 리뉴얼하면서 상온보관 가능한 190ml 멸균 신제품을 출시하고 온라인을 비롯한 다양한 채널로 판매를 확대해가고 있습니다. (근거자료 : 2019년 3월 말 Nielsen RI)

매일유업에서는 락토프리우유를 더 많은 소비자들에게 알리기 위한 다양한 활동을 하고 있는데, 그 중 폴바셋과 같은 커피전문점과의 코-프로모션(co-promotion)을 강화하여 소비자 들이 라떼 류의 커피를 주문할 때에 일반 우유 대신 '소화가 잘되는 우유' 를 선택할 수 있도록 차별화된 메뉴를 개발하여 좋은 반응을 얻고 있습니다.

2017년의 광고/PPL 및 대규모의 소비자 체험단 모집에 이어서 2018년에도 소비자 체험 및

브랜드 인지도를 높이기 위해 지속적인 투자와 함께 타겟 마케팅을 전개할 것입니다. 매일유업의 백색우유 시장 내 유기농 제품은 여러 신규 업체의 진입에도 불구하고, 시장점유율 82%로 1위를 견고히 지키고 있습니다. 그리고 성장하고 있는 저온살균 시장에 진입하기 위해 2013년 10월 저온살균우유를 신규로 출시했고, 저온살균시장 내 점유율 11%에 도달하였으며 지속적으로 성장 중입니다. 자사는 저온살균우유의 성공적인 시장 안착으로 유기농 우유와 더불어 프리미엄 우유시장을 선도할 예정입니다. (근거자료 : 2019년 3월 말 Nielsen RI)

3) 발효유부문

[산업의 특성]

미생물인 유산균을 기반으로 한 발효유 산업은 식품의 위해 요소관리 등 안정적인 품질관리가 중요하고 동시에 이에 대한 지속적인 연구개발과 기술개발이 필요한 산업인 반면, 유제품 중 단위당 부가가치가 높은 산업군으로 우수한 수익성을 기대할 수 있습니다. 가격적인 특성으로는 유가공 제품 중 용량 당 단위가격이 비교적 고가에 속하며 경기변동에 따른 일부 소비자 이탈/유입이 발생하나, 건강식품으로서 반복적이고 지속적인 음용 행태를 나타내며, 제품종류별로 가격대 범위가 넓어 변동폭은 크지 않습니다.

[산업의 성장성]

2013년 10월 발효유의 당 함량 문제가 이슈화 되면서 구매량/빈도에 모두 영향을 받아 발효유 전 카테고리에 전반적인 침체가 이어져오다, 호상 플레인 요거트를 중심으로 성장세로 전환되었습니다. 이후 호상 시장은 꾸준하게 성장세를 유지하고 있으며 특히 드링킹 카테고리에서 다양한 신제품이 출시되며 큰 폭으로 성장하여 발효유 전체 시장의 성장을 견인하고 있습니다. 최근에는 간편하게 음용 가능한 제품들이 발효유 카테고리에서 성장하는 추세를 보이고 있습니다.

[경기변동의 특성, 계절성]

발효유의 소비는 유가공품 중 치즈류를 제외하고 경기변동(소득수준의 변동)의 영향을 가장 크게 받는 경향이 있는데, 이는 발효유의 경우 기호품적인 성격이 강해 소득 수준 하락 시 소비자들의 지출 감소 폭이 크기 때문입니다.

또한 기본적으로 발효유 시장은 혹서/혹한기는 비수기로 분류되고, 성수기 진입시점은 매년 봄~여름 전까지의 계절적 특성이 있지만, 최성수기와 최비수기의 판매량 차이가 최대 30% 내외로 타 식품 카테고리에 비해 비교적 안정적인 계절지수를 보이고 있습니다.

[국내외 시장여건]

국내 발효유 시장은 2019년 1분기 약 2500억원 규모로 성장하여 전년동기대비 4.3% 증가하였습니다. 물량 기준으로는 1.8% 증가하여 현재 약 5만톤 규모입니다. 2019년 1분기 호상시장은 전년동기대비 판매액 기준 10.1%, 물량 기준 5.7% 성장한 반면, 드링킹은 가장 높은 비중을 차지하는 PS-bottle 소용량 시장(150mL 이하)이 전년동기대비 판매금액은 0.6%, 물량은 0.5% 감소하였고, 중용량 시장(151mL 이상 ~ 499mL 이하)은 전년동기대비 판매액 1.5%, 물량 4.0% 감소를 보였으며, 대용량 시장(500mL 이상)은 전년동기대비 각 18.1%, 16.7% 감소하였습니다. 전체 드링킹 시장규모는 판매액 기준 2.0%, 물량으로는 2.5% 감소하였습니다. 한편, 액상 발효유는 전년동기대비 판매액 기준 8.6% 성장하였고 물량은 6.3% 성장하였습니다. (근거자료 : 2019년 3월 말 기준 Nielsen RI / 배달시장 제외 실적)

[영업현황 및 경쟁우위]

발효유 사업은 건강식품으로서 성장지속성과 안정성을 내포하고 있는 만큼, 모든 유가공업체에서 발효유 사업에 참여하여 시판시장 기준 약 30개 업체가 치열한 경쟁을 전개하고 있습니다. 이러한 치열한 시장에서 핵심 성공요인은 차별화된 신제품 개발 및 브랜드력의 육성, 적정수준의 판촉지원과 품질관리, 소매점에서의 취급율의 확보입니다. 당사는 매일 바이오 브랜드로 발효유의 기본이 되는 플레인부터 출발하여 브랜드를 육성하고 있으며, 고객 니즈에 부합하도록 제품 포트폴리오를 확대하며 시장을 견인하고 있습니다. 이에 2016년 드링킹 카테고리 라인을 확장하여, 기존의 드링킹 발효유와 차별화된 용량과 유산균으로 시장을 선도하고 있으며, 2017년에는 기능성분을 추가한 화이버&칼슘 라인을 출시하여 소용량 시장을 확대하였습니다. 한편 액상 카테고리에서는 2018년에 빨대를 부착한 엔요 100mL를 출시하며 액상 시장의 성장을 견인하였습니다.

4) 음료 및 기타부문

- 치즈 부문

[산업의 특성]

국내 치즈 시장은 일반적으로 할인점 등 소매 매장에서 완제품으로 판매되는 B2C 시장과 피자업체, 패스트푸드 업체, 베이커리 업체 등에 원료치즈를 공급하는 B2B 시장으로 크게 나뉩니다. 또한 치즈는 우유를 직접 숙성하여 만든 자연치즈 시장과 이 자연치즈를 취식하기 편하게 2차 가공하여 만든 가공치즈 시장으로 분류할 수 있습니다.

낙농 산업이 발달되고 치즈가 보편적인 일반 식문화인 유럽 등의 국가에서는 우유를 직접 발효, 숙성시킨 자연치즈 산업이 발달되어 있지만 20세기에 치즈문화를 받아들인 동북아시아 등 신흥 치즈 소비국가들에서는 2차 가공된 슬라이스 치즈 등의 가공치즈 시장이 주류를 이루고 있습니다.

치즈 산업은 가공치즈의 경우 원료치즈의 구매처 확보 및 수입 네트워크, 원료 관리의 노하우 등이 필요하며 자연치즈의 경우 원유에서부터 응유, 숙성, 살균 등 제조공정과 관리에 있어 상당 수준의 기술력과 관리능력이 필요한 사업으로 신규 업체의 시장 진입이 매우 어려운 산업 중 하나입니다.

그러나 FTA등을 통해 수입치즈 제품들이 국내에 다수 판매되고 있으며, 이로 인해 소비자들의 다양한 치즈에 대한 소비가 증가하고 있는 추세입니다.

[산업의 성장성]

치즈 시장은 한국인의 식생활이 서구화 되면서 꾸준히 성장해 오고 있습니다. 최근 발표된 통계청에 따르면 국내 치즈 소비량은 2013년 10.8만톤을 소비해 사상 처음으로 10만톤을 넘어선 이후 2014년 11.8만톤, 2015년 13.3만톤, 2016년 14.7만톤, 2017년 15.9만톤에 이어 2018년 16만톤을 소비해 역대 최대 소비량 경신을 이어가고 있습니다. 최근에는 소비자들의 선호도가 가공치즈에서 자연치즈로 바뀌어 가고 있으며 꾸준히 성장할 것으로 전망하고 있습니다.

[경기변동의 특성, 계절성]

일반적으로 식품가공업은 타 산업대비 낮은 경기민감도를 가지고 있으나, 이 중 치즈산업은 타 유제품군 보다 비교적 높은 경기 민감도를 가지고 있습니다. 또한 경기 변동에 따른 국제 치즈 가격과 환율에 영향을 일부 받을 수 있습니다. 가정 내 활용과 연계 제품 취식 빈도가 높아지는 하절기와 동절기에 일부 물량이 증가하는 경향이 있습니다.

[국내의 시장여건]

한국의 1인당 연간 치즈 소비량은 3.1kg 로 프랑스의 17kg에 훨씬 못 미치는 성장 초기단계라고 할 수 있습니다. 그러나 낙농진흥회 자료에 따르면 이 수치는 10년 전에 비해 2배 가량 증가한 수치로 국내 치즈시장의 성장세는 타 유가공 산업 대비 높은 상황입니다.

국내 치즈 시장은 약 1조 300억원으로 원료치즈를 공급하는 B2B 원료치즈 시장이 약 7,000억원, 완제품을 제조, 유통하는 B2C 소매치즈 시장이 약 3,300억원 수준으로 추산되고 있습니다. B2C 소매시장의 경우 전년 대비 시장규모가 소폭 감소하였으나, 스낵치즈, 자연치즈 카테고리는 타 카테고리 대비 높은 성장을 보이고 있습니다. (근거자료 : 2019년 3월 말 Nielsen RI)

[영업현황 및 경쟁우위]

상하치즈는 전문 치즈 브랜드답게 국내 유일의 체다, 고다, 모짜렐라, 까망베르의 세계 4대 슬라이스류 뿐 아니라, 진한 맛과 두툼한 두께의 '더블업 체다 슬라이스', 소아과 전문의가 영양 설계한 국내 최초 '유기농 아이치즈', 국내 최초 짜먹는 타입의 치즈인 '짜먹는 까망베르', 치즈 두 장으로 일일 칼슘 권장량을 섭취 할 수 있는 '빠로가는 칼슘치즈', 이지팩 타입의 어린이 영양간식 맛있는 '비타치즈' 등 다양한 제품군이 있습니다. 2018년 상반기에는 온 가족이 더 쉽고 가깝게 즐겨먹는 스낵치즈 상하치즈 미니를 출시하였습니다.

신선한 국산원유로 만든 상하치즈 후레쉬 모짜렐라, 까망베르, 브리, 리코타치즈 제품의 판매가 지속적으로 확대되며 국내 치즈 시장의 식문화 트렌드를 선도하고 있습니다.

더불어 당사는 고창군 상하면에 국내 최대 자연치즈 공장을 보유, 독자적인 기술과 엄격한 공정을 통하여, 까망베르, 브리, 후레쉬모짜렐라, 리코타치즈 등 기술 집약적인 정통 자연치즈를 운영하여, 자연치즈 시장을 선도하고, 국산 자연치즈의 자존심을 지키고 있습니다.

또한, 매일유업 상하치즈는 식탁에서 만날 수 있는 다양한 치즈 활용 요리법을 지속적으로 전파하면서 국내 식문화의 선진화 및 글로벌화에 기여하고 있습니다.

- 가공유 부문

[산업의 특성]

전통적으로 가공유 제품은 식사 대용 또는 기분 전환 시 음용하는 제품으로 중/고등학생, 대학생과 같은 학생이 주요 고객이며, 국내 시장의 경우 20~30대 직장인들의 식사대용식으로 확대되고 있는 시장입니다. 주요 구매 요인은 맛이지만 최근 CVS 내 경쟁이 치열해짐에 따라 판촉 프로모션의 영향을 많이 받고 있는 제품군입니다.

가공유는 플레이버, 용기, 용량 별로 시장을 구분할 수 있는데 전통적인 바나나, 초콜릿, 딸기, 커피맛이 시장의 대부분을 형성하고 있습니다.

[산업의 성장성]

최근 PB중심의 제품이 지속 출시되고 있으며, 다양한 맛과 용기타입의 신제품이 출시되어 경쟁이 더욱 치열해지고 있습니다.

[경기변동의 특성, 계절성]

계절 및 날씨 영향이 높은 카테고리이며, 하절기 매출이 높고 주 음용 소비자가 학생인 관계로 학기 영향이 높아 (3~7월, 9~10월 성수기) 월별 매출 추이 변화가 뚜렷합니다.

[국내 외 시장여건]

가공유 시장 규모는 최근 1년(2018년 4월 ~ 2019년 3월)간 약 6,770억 원으로 전년대비 1% 증가 수준으로 시장규모 유지하고 있습니다. 플레이버별로는 바나나가 35%로 가장 큰 시장이며, 초콜릿 29%, 커피 15%, 딸기 15%, 기타 6%로 구성되어 있습니다.

용기의 경우, PE(PET) 40%, 카톤 40%가 메인 용기로 운영되고 있습니다. PE(PET) 타입 중에서 용량 별 중요도는 201-250ml(96%), 251-360ml(2%) 입니다. 카톤타입 중에서 용량 별 중요도는 200ml(26%), 250mL(10%), 300mL(51%), 500mL(10%) 입니다.

가공유 시장의 경우, 소비자들에게 기호식품으로 여겨져 경기변동의 영향을 받기도 하지만 편의점의 경우 판매채널의 약 64%를 차지하는 수준입니다. (근거자료 : 2019년3월 말 Nielsen RI)

[영업현황 및 경쟁우위]

가공유 사업은 영양과 기호를 동시에 제공해주는 식품으로서 성장성과 수익성을 내포하고 있으며 특히 수익성이 높아 모든 유가공 업체에서 치열한 경쟁을 벌이고 있습니다.

기존 가공유 시장은 빙그레 '바나나 맛 우유'와 서울우유 200mL 커피우유(카톤, 포일백)가 주를 이루었으나 자사 '우유속에 시리즈' 300ml 이외에 500ml, 250ml, 125ml 등 다양한 용량의 제품이 출시되며 전체 시장에서 확대 지속성장하고 있습니다. 더해서 유업체의 NB제품 외 다양한 PB제품 출시도 성장을 가속시키고 있습니다.

이에 자사는 적극적인 제품경쟁력 강화를 통하여 성장하는 시장에 대응하고 있습니다. 우유속에 신제품 출시, 바나나는 원래 하얗다 멸균 신제품 출시(2017년 8월)로 불경기 속에서 소비자들이 믿고 선택할 수 있는 제품군의 확대를 진행하고 있습니다. 특히 신제품 멸균 바나나는 원래 하얗다는 맛과 용량에 대해 소비자에게 좋은 반응을 얻으며 높은 성장세를 보이고 있습니다.

- 커피 부문

[산업의 특성]

RTD(주1)커피 산업 중 컵커피 시장의 경우 우유가 들어간 라떼 커피 중심으로 형성되며 유업체가 리드해오고 있는 시장입니다. 최근에는 커피 수요가 증가함에 따라 원두, 로스팅, 추출 기술 등이 고급화되고 많은 음용량을 충족시켜주는 대용량 형태의 다양한 제품들이 출시되고 있습니다. 최근에는 OEM 업체를 통해 기존 유업체 뿐만 아니라 다양한 브랜드들이 시장에 새롭게 진출하며 양적 경쟁과 함께 기술력에 기반한 품질 경쟁이 더욱 강해져 가고 있는 시장입니다.

(주1) RTD (Ready to Drink): 바로 마실 수 있도록 포장되어 있는 음료

[산업의 성장성]

RTD 커피 부문은 트렌드에 따라 빠르게 움직이는 시장으로 캔, 컵, NB 캔(주2), 병 등 다양한 패키지 타입으로 나뉘어 있습니다. 최근에는 NB 캔과 당사가 집중하고 있는 컵 시장 등이 성장하고 있으며 전체 시장은 지속적으로 성장하고 있습니다. 컵커피시장은 편의점 집중도가 높은 시장이며, 편의점을 중심으로 시장이 형성되어 있습니다.

(주2) NB캔 (New Bottle): 기존의 캔보다 용량이 증가되고 뚜껑이 있는 캔

[경기 변동의 특성, 계절성]

커피 산업은 경기 변동 폭의 큰 영향력을 받지 않고, 꾸준히 성장세를 이어왔습니다. 다만 소비자들의 소득 수준 하락 시 CVS 등의 행사 영향 폭이 커지는 등 지출 금액 범위에 다소 영향을 받습니다. 계절성 측면에서 당사가 주력하고 있는 RTD 컵커피의 경우 통상적으로 동절

기 매출보다는 하절기 매출이 크게 나타나는 경향이 있습니다.

[국내의 시장여건]

RTD 커피 시장 규모는 최근 1년 (2018년 4월 ~ 2019년 3월) 약 1.3조 규모로 전년대비 3% 성장했고, 당사가 집중하고자 하는 컵커피 시장은 약 4,606억원으로 (RTD 커피 시장 내 약 34%) 가장 많은 비중을 차지하고 있습니다. 일인당 전체 커피 음용량이 증가 됨에 따라 커피는 일상화, 보편화 되고 있으며 RTD 커피는 편의성에 맞는 음용상황에 따라 내가 원하는 맛을 선택하는 것으로 보여집니다. 향후에도 기호식품으로의 '맛'과 다양한 형태의 '편의성'이 RTD 커피 시장의 주 구매 요인이 될 것으로 보입니다. (근거자료 : 2019년 3월말 Nielsen RI)

[영업현황 및 경쟁우위]

당사의 대표 컵커피 브랜드 '카페라떼'는 2017년 9월, 출시 20주년을 맞이하여 경쟁력 강화를 위해 '마이카페라떼'로 브랜드 리뉴얼을 진행했습니다. 2018년에도 치열한 경쟁상황에 적극적으로 대응하고 동시에 국내 최초의 컵커피 브랜드 위상을 새롭게 확대하기 위해 노력하고 있습니다.

국내 No.1 MS(Market Share) 컵커피 '바리스타룰스'는 까다로운 커피 룰을 지킨 맛있는 커피음료로, 2007년 브랜드 런칭 이후 지속 성장하여 컵커피 시장 내 MS 36%를 달성하고 있습니다. 특히 2016년 6월과 2017년 3월 출시한 대용량 컵커피(300mL이상) 4종이 대용량 RTD 컵커피 내 압도적인 MS 1위를 차지하며 브랜드 성장에 기여하고 있습니다. 바리스타룰스는 2017년과 2018년에도 TV CF 광고 집행과 지속적인 프로모션 활동을 진행하였으며 2019년도에도 다양한 채널을 베이스로 커뮤니케이션 활동을 이어나가며 바리스타룰스 브랜드의 고객선호도를 강화, 매출 성장에 기여하고 있습니다.(근거자료 : 2019년 3월말 Nielsen RI)

- 주스 부문

[산업의 특성 및 성장성]

최근 주스 산업은 소비 침체 등의 영향으로 규모가 계속 줄어들고 있으나, 착즙주스 시장의 경우 기존 일반주스보다 과즙이 풍부하며 제조과정에서 열처리를 거치지 않아 영양소 파괴가 상대적으로 적은 장점을 바탕으로 꾸준하게 성장하고 있습니다.

[경기변동의 특성, 계절성]

주스 산업은 경기변동에 크게 영향을 받지 않으나, 소비자들의 소득 수준 하락 시 지출 감소폭에 영향을 받습니다. 또한 동절기 매출보다는 하절기 매출이 크게 나타나는 경향이 있습니다.

[국내 외 시장여건]

주스 시장은 지속 감소세를 보이고 있으며, 장기적으로도 역성장할 것으로 예상됩니다. 약 300억원 규모의 시장을 형성하고 있는 착즙주스 시장은 프리미엄 주스 시장을 선도하며 성장할 것으로 전망하였으나, 그 성장세는 높지 않으며 다양한 신제품들이 출시되면서 경쟁이 심화되고 있습니다. 소비 트렌드 또한 고가격의 프리미엄 음료와 PB상품 등의 저가품목 소비 확대로 소비 양극화가 진행되고 있습니다.

[영업현황 및 경쟁우위]

다양한 과일과 야채를 함께 담아, 기존 과일주스와 차별화한 썬업 과일 야채샐러드는 주 판 매채널인 편의점에서 성장세를 높여가고 있으며, 용량과 패키지를 다양화한 신제품 출시를 통해 소비자 선택의 폭을 넓혀가고 있습니다.

썬업 브랜드는 지속적인 리뉴얼 및 투자를 통해 점유율 증대 및 국내 과일야채 주스 시장을 선도하는 대표 브랜드로 육성할 계획입니다.

또한 프리미엄 착즙주스 플로리다 내추럴 주스도 지속적으로 시장을 확대하기 위해 다양한 활동을 실행할 계획입니다.

2. 주요 제품

가. 주요 제품 등의 현황

(기준일 : 2019년 03월 31일)

(단위 : 천원, %)

사업부문	매출유형	품 목	구체적용도	주요상품 등	제3기 1분기 매출액	비율	제2기 매출액	비율
유제품 외	제품	유가공	식용	매일우유, 퓨어, 카페라떼 등	268,249,605	79.49%	1,081,209,553	83.13%
		기타	식용	페레로, 플로리다 등	69,221,847	20.51%	219,371,230	16.87%
		총 계	-	-	337,471,452	100.00%	1,300,580,783	100.00%

나. 주요 제품 등의 가격변동추이

(기준일 : 2019년 03월 31일)

(단위 : 원/EA)

품 목	2019년 1분기	2018년	2017년
시유(매일우유 1000ML)	1,634	1,655	1,661
조제분유(애플솔루트명작 3단계 800G)	15,926	15,396	16,612
커피음료(카페라떼-컵)	733	733	655
발효유(바이오거트 100g)	302	308	378

* 산출기준 - 품목별 가격은 출고가를 기준으로 한 연간 단순평균가격이며, 산출대상은 매출액 비율별 대표상품을 기재하였습니다.

다. 시장점유율 추이 (판매액 기준)

제 품	2019년 1분기	2018년	2017년	비 고
백색시유	12.2%	11.8%	12.6%	-
가공유	13.7%	13.5%	14.2%	-
발효유	10.2%	10.3%	10.1%	-
음료/기타(커피)	17.0%	16.6%	17.1%	-

* 백색시유, 가공유, 발효유, 음료/기타(커피)는 닐슨 RI 기준 자료입니다.

* 음료/기타(커피) 부문은 전체 RTD 커피시장 내 자사 커피의 M/S입니다.

3. 주요 원재료에 관한 사항

가. 주요 원재료 등의 현황

(기준일 : 2019년 03월 31일)

(단위 : 천원, %)

사업부문	매입유형	품 목	구체적용도	제3기 1분기 매입액	비율
유제품 부문 외	상 품	치즈 외	유제품 제조 외	40,295,025	19.30%
	원 재 료	원유 외		101,088,179	48.41%
	일반부재료	식물성유지 외		37,151,430	17.79%
	포장부재료	멸균팩 외		30,298,138	14.51%
계				208,832,772	100.00%

나. 주요 원재료 등의 가격변동추이

당사는 원재료 중 가장 큰 비중을 차지하는 원유를 국내산지 직접조달(농가) 및 낙농진흥회를 통한 구매로 조달하고 있습니다. 주요 원재료인 원유에 대한 가격변동추이는 다음과 같습니다.

(단위 : 원/liter)

품 목	2019년 1분기	2018년	2017년
원유	1171.13	1,176.68	1148.37

(1) 산출기준

- 단순가중평균에 의해 작성된 금액임 (집유비, 검사비, 물류비 포함)

(2) 주요가격변동 요인

- 계절적 요인과 유지방 함량 및 위생등급별 가격차등, 유류대 및 물류비 인상 등에 의한 변동

4. 생산 및 설비에 관한 사항

가. 생산실적 및 가동률

(1) 생산실적

(단위 : 천EA)

사업부문	품 목	생산공장	제3기 1분기
낙농 제조업	유가공 액상	평택공장/광주공장/경산공장/청양공장/상하공장/영동공장	376,504
	유가공 기타	평택공장/아산공장/상하공장	88,356
합 계			464,860

* 상기 생산실적은 전품목을 기재하지 아니하고, 공장별 주요품목에 대한 생산실적을 기재하였습니다. (상기 실적은 2019년 1월 1일 ~ 3월 31일까지의 생산량입니다.)

(2) 당해 사업연도의 가동률

(단위 : 천EA, %)

품 목	제3기 1분기 생산가능량	제3기 1분기 실제생산량	평균가동률
유가공 액상	734,400	376,504	51%
유가공 기타	256,320	88,356	34%
합 계	990,720	464,860	47%

* 상기 가동률은 2019년 1월 1일 ~ 3월 31일까지의 평균가동률입니다.

나. 생산설비의 현황 등

(기준일 : 2019년 3월 31일)

(단위 : 천원)

사업소	소유 형태	소재지	구분	기초장부가액	증감		상각	장부가액	비고
					증가	감소			
총괄	자가 보유	서울시 종로구 종로1길 50 외	토지	39,919,243	-	-	-	39,919,243	-
			건물	71,504,404	1,220,947	-	(799,705)	71,925,646	-
			구축물	9,085,755	-	-	(178,904)	8,906,850	-
			기계장치	83,878,935	5,348,168	(6,531,665)	(4,384,562)	78,310,876	-
			차량운반구	22,056	-	(2)	(1,879)	20,175	-
			공기구비품	11,382,443	825,882	(22,085)	(1,277,624)	10,908,616	-
			건설중인자산	10,512,144	7,485,128	(3,564,252)	-	14,433,020	-
			기타유형자산	360,861	2,113	(3,437,251)	-	(3,074,278)	-
합 계				226,665,841	14,882,237	(13,555,255)	(6,642,674)	221,350,148	-

5. 매출에 관한 사항

가. 매출실적

(단위 : 천원)

사업부문	매출유형	품 목		제 3기 1분기	제 2기	제 1기
총괄	제품 외	유제품 외	수 출	12,938,313	60,321,093	30,053,032
			내 수	324,533,139	1,240,259,690	851,125,321
			합 계	337,471,452	1,300,580,783	881,178,353

* 제1기(전기) 매출은 종전기준서인 기업회계기준서 1039호/1018호에 따라 작성되었습니다.

* 제1기 매출액은 2017.05.01부터 2017.12.31일까지의 매출액입니다.

나. 판매경로 및 판매방법 등

(1) 판매경로

부 문	구 분	판 매 경 로
유가공 사업	대리점	공장 ⇒ 대리점 ⇒ 거래처
	직판	공장 ⇒ 거래처
	수출	무역업체 ⇒ 도매상 ⇒ 거래처 혹은 직거래
	DS	공장 ⇒ DS대리점 ⇒ 가정배달

(2) 판매방법 및 조건

구 분	거래유형
시판	대리점 납품
직거래	공장 직배송

(3) 판매전략

1. 경영 목표를 지향하는 영업활동
가. 매출 및 이익목표 초과달성
나. 주력 전략 품목이 우선하는 판매활동
다. 현장 중심의 강력한 실행력 중심의 영업조직 운영
2. 합리적인 대리점 육성 지원
가. 합리적인 규모의 대리점 육성
나. 적극적인 개척 지원
다. 시스템 중심의 대리점 운영
3. 적극적인 유통채널전략
가. 철저한 자가 진단 체계 구축
나. 유통별 자사 점유율 향상
다. 내부 조율을 통한 업무협조 체제 정비
4. 공격적인 거래선 개척
가. 거래선 조사, 개척, 납품, 결산 시스템의 안정적인 운영
나. 공격적이고 지속적인 개척활동

6. 수주현황

- 해당사항 없음.

7. 시장위험과 위험관리

가. 재무위험관리요소

회사는 여러 활동으로 인하여 시장위험(외환위험, 가격위험, 이자율위험), 신용위험 및 유동성 위험과 같은 다양한 금융 위험에 노출되어 있습니다. 회사는 이러한 위험요소들을 관리하기 위하여 각각의 위험요인에 대해 면밀하게 모니터링하고 대응하는 위험관리 정책 및 프로그램을 운용하고 있습니다.

재무위험관리의 대상이 되는 회사의 금융자산은 현금 및 현금성자산, 단기금융상품, 매출채권 및 기타채권, 매도가능금융자산 등으로 구성되어 있으며 금융부채는 매입채무 및 기타채무, 차입금, 사채 등으로 구성되어 있습니다.

중간재무제표는 연차 재무제표에서 요구되는 모든 재무위험관리와 공시사항을 포함하지 않으므로 본 1분기보고서에는 기재하지 않았습니다.

나. 자본위험관리요소

회사의 자본관리목적은 건전한 자본구조를 유지하는 데 있습니다. 회사는 자본관리지표로 부채비율을 이용하고 있습니다.

이 비율은 총부채를 총자본으로 나누어 산출하고 있으며 총부채 및 총자본은 재무제표의 공시된 숫자로 계산합니다.

보고기간 종료일 현재 연결회사의 부채비율은 다음과 같습니다.(연결 기준)

(단위:천원)

구 분	당분기말	전기말
부채	314,893,383	268,755,707
자본	357,573,579	346,960,344
부채비율	88%	77%

8. 경영상의 주요 계약

관련회사	계약일자	내용
Blue Diamond Growers	2014년 11월	Blue Diamond 브랜드 사용 라이선스 계약 체결
Citrus World, Inc	2012년 6월	Florida's Natural 라이선스 계약 체결
Hershey	2011년 11월	Chocolate Drink 제품에 Hershey 브랜드 사용
MCC FOOD PRODUCTS CO., LTD	2010년 1월	MCC 기술 사용 라이선스계약체결
Valio	1997년 01월	유산균(LGG) 사용 등에 관한 건
매일홀딩스(주)	2017년 5월	경영자문계약 체결
매일홀딩스(주)	2017년 5월	상표권사용계약 체결
SMBC은행, BNP파리바은행	2018년	선물환 매입계약

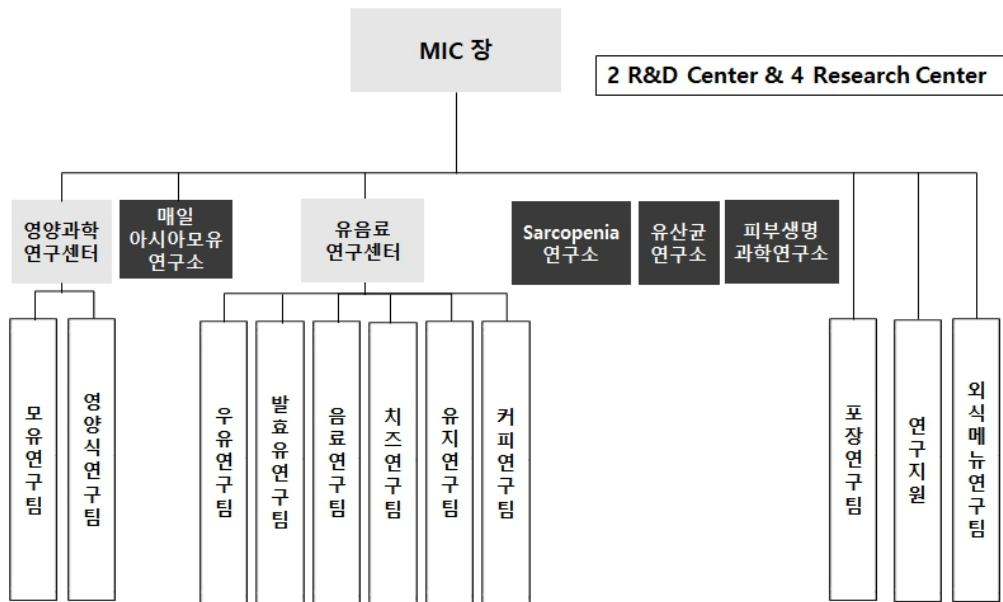
9. 연구개발활동

가. 연구개발활동의 개요

(1) 연구개발 담당조직

당사는 끊임없는 연구 개발과 소비자가 필요로 하는 신제품을 개발하고 있습니다. 최첨단 연구시설과 우수한 인재를 확보하고 있는 매일유업(주) MIC(Maeil Innovation Center)는 제품을 비롯한 유아식, 음료, 발효유, 유지식품, 프로바이오틱 균주 개발, 준의약식품, 환자식 등을 개발하고 있습니다. 제품별 각 특성에 맞는 과학연구와 바이오테크놀러지로 접근하여 유아에서 청장년, 노년층에 이르기까지 누구나 건강해 질 수 있는 전생애 건강시스템을 위한 연구 개발을 지속적으로 실시하고 있습니다.

조직		담당 부문	인원
MIC	MIC소장	연구소 총괄	1명(박사1)
	피부생명과학연구소	피부생명과학기술 연구	2명(석사1, 학사1)
	사코페니아연구소	사코페니아 연구	2명(박사1, 석사1)
	유산균연구소	유산균 연구	1명(석사1)
	포장연구팀	포장 개발 및 연구	5명(석사1, 학사4)
	외식메뉴연구팀	외식메뉴 연구	4명(석사1, 학사3)
	연구지원팀	지원 총괄	6명(석사4, 학사1, 전문학사1)
식품안전연구센터	우유연구팀	우유, 가공유 연구	5명(석사5)
	커피연구팀	커피 관련 제품 연구	3명(석사3)
	발효유연구팀	발효유 및 발효유 관련 식품 연구	5명(석사4, 학사1)
	치즈연구팀	치즈 관련 제품 연구	5명(박사1, 석사2, 학사2)
	음료연구팀	음료 연구	9명(석사8, 학사1)
	유지연구팀	유지 연구	4명(석사4)
유음료연구센터	영양과학연구센터장	영양과학연구센터 총괄	1명(박사1)
	모유연구팀	모유 연구	9명(석사9)
	유아식연구팀	유아식 연구	4명(석사3, 학사1)
	HEALTH&NUTRITION연구팀	성인영양식 연구	5명(석사5)
총 계			71명(박사4, 석사52, 학사14, 전문학사1)



* 위 연구개발조직은 매일유업(주) 연구소에 관련된 사항입니다.

(2) 연구개발비용

(단위 : 천원)

과 목	제3기 1분기	제2기	제1기	비 고	
원 재 료 비	-	-	-	-	
인 건 비	1,417,781	6,058,092	3,716,405	-	
감 가 상 각 비	306,736	1,341,587	-	-	
기 타	1,118,903	5,652,350	5,405,061	-	
연구개발비용 계	2,536,684	11,710,442	9,121,466	-	
(정부보조금)	-	-	-	-	
회계처리	판매비와 관리비	2,536,684	11,710,442	9,121,466	-
	제조경비	-	-	-	-
	개발비(무형자산)	-	-	-	-
연구개발비 / 매출액 비율 [연구개발비용계÷당기매출액×100]	0.75%	0.90%	0.90%	-	

나. 연구개발 실적

* 최근 3사업연도의 제품개발 실적

연도	제품명
----	-----

2019년 1분기	상하목장 슬로우버터 상하목장 유기농 저지방 멸균우유 200ML 상하목장 유기농 우유 옛지팩 900ML 더블업 모짜렐라 슬라이스 우유속에 신규플레이버 짜지않고 고소한 치즈 바리스타를스 코스타리카 블랙TPA 330ML
2018년	셀렉스 멀티비타민/프로틴바/코어프로틴 TETRA EDGE 백색시유 매일바이오 화이버&칼슘 썬업 과일야채샐러드 그린 상하치즈 MINI (포션치즈) 매일바이오 드링킹 사과 HMR 카레 3종 베이비워터 상하목장 마이리틀 유기농 요거트 애플루트 산양분유
2017년	체다슬라이스 더블업 바이오드링킹 블루베리,라즈베리 매일 바이오 백도 로어슈거 매일 바이오 85G 백도,청포도 헤이 미스터 브라운 맘마밀 요미요미 유기농주스 썬업 브이플랜(TPA330) 바리스타를스 신제품(바닐라, 모카) 중국 수출용 애플루트 아동 분유 바나나는 원래 하얗다 멸균 무지방 0% 200ML 출시 상하목장 SLOW 케피어 유기농 GRASS-FED 슬라이스

10. 그 밖에 투자의사결정에 필요한 사항

가. 상표 관리 정책

- 당사는 고객이 선망하는 최고의 제품, 디자인을 목표로 고객의 니즈 반영을 위해 소비자 조사 및 디자인개발을 하고 있습니다.

나. 지적재산권 보유현황

상표 : 국내등록248건/해외등록211건

특허 : 34건

실용신안 : 0건

디자인 : 국내등록 19건 / 해외등록 7건

저작권 : 국내 4건 / 해외 1건

다. 법률/규정 등에 의한 규제사항

- 당사는 식품위생, 축산물위생관리, 공정거래법 및 환경안전 규정상의 규제 및 지원을 받고 있습니다.

III. 재무에 관한 사항

1. 요약재무정보

가. 요약연결재무정보

(단위 : 천원)

구분	제3기 (2019년 3월말)	제2기 (2018년 12월말)	제1기 (2017년 12월말)
[유동자산]	388,862,550	348,154,384	331,155,800
1.현금및현금성자산	78,375,456	64,096,395	36,752,346
2.당기손익공정가치금융자산	12,220,683	12,068,133	-
3.당기손익인식금융자산	-	-	12,118,207
4.단기금융상품	108,582	94,604	2,823,792
5.매출채권 및 기타채권	171,303,553	154,972,866	170,487,634
6.파생금융상품	449,169	16,840	-
7.기타유동자산	9,512,057	5,631,298	6,873,908
8.재고자산	116,893,049	111,274,249	102,099,913
[비유동자산]	283,604,412	267,561,667	259,795,666
1.매도가능금융자산	-	-	6,561
2.장기금융상품	6,000	6,000	6,000
3.매출채권 및 기타채권	28,403,651	29,423,047	28,718,362
4.유형자산	221,350,148	226,693,441	219,884,012
5.무형자산	7,922,614	8,173,552	8,118,581
6.사용권자산	21,556,510	-	-
7.이연법인세자산	853,282	-	820,312
8.기타비유동자산	3,512,206	3,265,628	2,241,837
자산총계	672,466,962	615,716,051	590,951,466
[유동부채]	214,403,162	184,058,106	232,971,071
[비유동부채]	100,490,222	84,697,601	70,491,110
부채총계	314,893,383	268,755,707	303,462,181
1.자본금	3,921,819	3,921,819	3,804,199
2.이익잉여금	100,271,582	89,661,274	34,745,673
3.기타자본항목	253,380,178	253,377,251	248,939,411
자본총계	357,573,579	346,960,344	287,489,284
종속·관계·공동기업 투자주식의 평가방법	원가법	원가법	원가법
	(2019.1.1 ~ 2019.3.31)	(2018.1.1 ~ 2018.12.31)	(2017.5.1 ~ 2017.12.31)
매출액	337,471,452	1,300,580,783	881,178,353

영업이익	19,606,089	74,368,031	51,150,807
법인세비용차감전순이익	20,723,402	76,771,542	43,853,164
당기순이익	16,098,729	58,337,520	34,745,673
기본주당순이익(단위 : 원)	2,053	7,545	4,652
희석주당순이익(단위 : 원)	2,053	7,440	4,431

* 제1기(전기)는 종전기준서인 기업회계기준서 1039호/1018호에 따라 작성되었습니다.

나. 연결회사의 변동현황

사업연도	당기에 연결에 포함된 회사	전기대비 연결에 추가된 회사	전기대비 연결에서 제외된 회사
제3기	매일유업(주) 외 1사	-	-
제2기	매일유업(주) 외 1사	Beijing Maeil Dairies Co., Ltd (북경 매일유업 유한공사)	-
제1기	매일유업(주)	-	-

다. 요약별도재무정보

(단위 : 천원)

구분	제3기 (2019년 3월말)	제2기 (2018년 12월말)	제1기 (2017년 12월말)
[유동자산]	390,150,979	348,333,645	331,155,800
1.현금및현금성자산	77,072,281	62,427,274	36,752,346
2.당기손익공정가치금융자산	12,220,683	12,068,133	-
3.당기손익인식금융자산	-	-	12,118,207
4.단기금융상품	108,582	94,604	2,823,792
5.매출채권 및 기타채권	173,996,507	156,916,074	170,487,634
6.파생금융상품	449,169	16,840	-
7.기타유동자산	9,427,970	5,545,780	6,873,908
8.재고자산	116,875,786	111,264,940	102,099,913
[비유동자산]	284,513,256	268,472,157	259,795,666
1.종속기업투자	1,013,159	1,013,159	-
2.매도가능금융자산	-	-	6,561
3.장기금융상품	6,000	6,000	6,000
4.매출채권 및 기타채권	28,379,304	29,402,037	28,718,362
5.유형자산	221,324,185	226,665,841	219,884,012
6.무형자산	7,871,403	8,122,808	8,118,581
7.사용권자산	21,556,510	-	-
8.이연법인세자산	853,282	-	820,312
9.기타비유동자산	3,509,412	3,262,311	2,241,837
자산총계	674,664,235	616,805,801	590,951,466

[유동부채]	212,632,591	182,365,025	232,971,071
[비유동부채]	100,490,222	84,697,601	70,491,110
부채총계	313,122,812	267,062,626	303,462,181
1.자본금	3,921,819	3,921,819	3,804,199
2.이익잉여금	104,184,385	92,468,887	34,745,673
3.기타자본항목	253,435,218	253,352,470	248,939,411
자본총계	361,541,422	349,743,175	287,489,284
종속·관계·공동기업 투자주식의 평가방법	원가법	원가법	원가법
	(2019.1.1 ~ 2019.3.31)	(2018.1.1 ~ 2018.12.31)	(2017.5.1 ~ 2017.12.31)
매출액	337,238,584	1,300,078,233	881,178,353
영업이익	20,712,718	77,243,702	51,150,807
법인세비용차감전순이익	21,828,592	79,579,154	43,853,164
당기순이익	17,203,919	61,145,133	34,745,673
기본주당순이익(단위:원)	2,194	7,908	4,652
희석주당순이익(단위:원)	2,194	7,799	4,431

* 제1기(전기)는 종전기준서인 기업회계기준서 1039호/1018호에 따라 작성되었습니다.

2. 연결재무제표

연결 재무상태표

제 3 기 1분기말 2019.03.31 현재

제 2 기말 2018.12.31 현재

(단위 : 원)

	제 3 기 1분기말	제 2 기말
자산		
유동자산	388,862,550,436	348,154,384,242
현금및현금성자산	78,375,456,332	64,096,394,890
당기손익-공정가치 금융자산	12,220,683,479	12,068,133,385
단기금융상품	108,581,792	94,603,811
매출채권 및 기타채권	171,303,553,088	154,972,865,710
파생금융상품	449,169,080	16,839,576
기타유동자산	9,512,057,449	5,631,297,612
재고자산	116,893,049,216	111,274,249,258
비유동자산	283,604,411,787	267,561,666,971
장기금융상품	6,000,000	6,000,000
매출채권 및 기타채권	28,403,650,619	29,423,046,616
유형자산	221,350,148,312	226,693,440,545
무형자산	7,922,614,310	8,173,551,899

사용권자산	21,556,510,125	
이연법인세자산	853,282,330	
기타비유동자산	3,512,206,091	3,265,627,911
자산총계	672,466,962,223	615,716,051,213
부채		
유동부채	214,403,161,570	184,058,105,978
매입채무 및 기타채무	172,844,660,324	148,899,745,471
유동성장기차입금	564,060,000	1,876,370,000
유동성사채	20,000,000,000	20,000,000,000
파생금융상품	148,613,117	244,662,226
리스부채	2,199,472,114	
계약부채	2,434,242,303	2,335,334,841
당기법인세부채	15,392,618,872	9,903,403,677
기타유동부채	819,494,840	798,589,763
비유동부채	100,490,221,807	84,697,601,432
매입채무 및 기타채무	4,201,544,850	10,223,250,210
장기차입금	6,613,590,000	6,613,590,000
사채	59,888,419,614	59,871,726,422
순확정급여부채	9,380,541,362	5,282,736,477
리스부채	17,792,168,349	
충당부채	135,085,172	161,326,177
이연법인세부채		56,452,030
기타비유동부채	2,478,872,460	2,488,520,116
부채총계	314,893,383,377	268,755,707,410
자본		
지배기업 소유주 지분	357,573,578,846	346,960,343,803
자본금	3,921,819,000	3,921,819,000
이익잉여금	100,271,581,794	89,661,273,972
기타자본항목	253,380,178,052	253,377,250,831
비지배지분		
자본총계	357,573,578,846	346,960,343,803
자본과부채총계	672,466,962,223	615,716,051,213

연결 손익계산서

제 3 기 1분기 2019.01.01 부터 2019.03.31 까지

제 2 기 1분기 2018.01.01 부터 2018.03.31 까지

(단위 : 원)

	제 3 기 1분기		제 2 기 1분기	
	3개월	누적	3개월	누적
매출액	337,471,452,062	337,471,452,062	321,025,836,382	321,025,836,382
매출원가	245,563,114,950	245,563,114,950	235,202,620,313	235,202,620,313
매출총이익	91,908,337,112	91,908,337,112	85,823,216,069	85,823,216,069
판매비와관리비	72,302,247,883	72,302,247,883	69,417,524,981	69,417,524,981
영업이익(손실)	19,606,089,229	19,606,089,229	16,405,691,088	16,405,691,088
기타수익	1,394,113,723	1,394,113,723	1,229,335,148	1,229,335,148
기타비용	670,949,764	670,949,764	1,121,842,205	1,121,842,205
금융수익	1,203,601,322	1,203,601,322	2,397,888,858	2,397,888,858
이자수익	546,959,736	546,959,736	429,460,234	429,460,234
파생상품거래이익(금융수익)	80,880,393	80,880,393	1,857,994,276	1,857,994,276
파생부채평가이익(금융수익)	435,672,985	435,672,985		
당기손익-공정가치 금융자산평가이익	140,088,208	140,088,208	110,434,348	110,434,348
금융비용	809,452,697	809,452,697	3,146,738,729	3,146,738,729
이자비용	722,980,675	722,980,675	674,190,482	674,190,482
파생상품거래손실(금융원가)	43,052,082	43,052,082	2,027,765,285	2,027,765,285
파생상품평가손실(금융원가)	36,082,683	36,082,683	444,782,962	444,782,962
당기손익-공정가치 금융자산평가손실	7,337,257	7,337,257		
법인세비용차감전순이익(손실)	20,723,401,813	20,723,401,813	15,764,334,160	15,764,334,160
법인세비용	4,624,673,291	4,624,673,291	3,607,113,897	3,607,113,897
분기순이익	16,098,728,522	16,098,728,522	12,157,220,263	12,157,220,263
분기순이익(손실)의 귀속				
지배기업 소유주지분	16,098,728,522	16,098,728,522	12,157,220,263	12,157,220,263
비지배지분				
주당이익				
기본주당이익(손실) (단위 : 원)	2,053	2,053	1,599	1,599
희석주당이익(손실) (단위 : 원)	2,053	2,053	1,591	1,591

연결 포괄손익계산서

제 3 기 1분기 2019.01.01 부터 2019.03.31 까지

제 2 기 1분기 2018.01.01 부터 2018.03.31 까지

(단위 : 원)

	제 3 기 1분기		제 2 기 1분기	
	3개월	누적	3개월	누적
분기순이익	16,098,728,522	16,098,728,522	12,157,220,263	12,157,220,263
기타포괄손익	2,927,221	2,927,221	(214,730,739)	(214,730,739)
당기손익으로 재분류되지 않는항목(세후기타포괄손익)	82,748,507	82,748,507	(214,730,739)	(214,730,739)
순확정급여부채의 재측정요소	82,748,507	82,748,507	(214,730,739)	(214,730,739)
당기손익으로 재분류될 수 있는 항목(세후기타포괄손익)	(79,821,286)	(79,821,286)		
해외사업장환산외환차이(세후기타포괄손익)	(79,821,286)	(79,821,286)		
분기총포괄손익	16,101,655,743	16,101,655,743	11,942,489,524	11,942,489,524
총 포괄손익의 귀속				

지배기업 소유주지분	16,101,655,743	16,101,655,743	11,942,489,524	11,942,489,524
비지배지분				

연결 자본변동표

제 3 기 1분기 2019.01.01 부터 2019.03.31 까지

제 2 기 1분기 2018.01.01 부터 2018.03.31 까지

(단위 : 원)

	자본					
	지배기업의 소유주에게 귀속되는 자본				비지배지분	자본 합계
	자본금	이익잉여금	기타자본항목	지배기업의 소유주에게 귀속되는 자본 합계		
2018.01.01 (기초자본)	3,804,199,000	34,745,673,770	248,939,411,500	287,489,284,270		287,489,284,270
회계정책 변경효과		492,433	(492,433)			
분기순이익		12,157,220,263		12,157,220,263		12,157,220,263
순확정급여부채의 재측정요소			(214,730,739)	(214,730,739)		(214,730,739)
해외사업환산손익						
연차배당		(3,422,412,450)		(3,422,412,450)		(3,422,412,450)
2018.03.31 (기말자본)	3,804,199,000	43,480,974,016	248,724,188,328	296,009,361,344		296,009,361,344
2019.01.01 (기초자본)	3,921,819,000	89,661,273,972	253,377,250,831	346,960,343,803		346,960,343,803
회계정책 변경효과						
분기순이익		16,098,728,522		16,098,728,522		16,098,728,522
순확정급여부채의 재측정요소			82,748,507	82,748,507		82,748,507
해외사업환산손익			(79,821,286)	(79,821,286)		(79,821,286)
연차배당		(5,488,420,700)		(5,488,420,700)		(5,488,420,700)
2019.03.31 (기말자본)	3,921,819,000	100,271,581,794	253,380,178,052	357,573,578,846		357,573,578,846

연결 현금흐름표

제 3 기 1분기 2019.01.01 부터 2019.03.31 까지

제 2 기 1분기 2018.01.01 부터 2018.03.31 까지

(단위 : 원)

	제 3 기 1분기	제 2 기 1분기
영업활동현금흐름	23,133,336,961	777,254,617
영업으로부터 창출된 현금	23,645,985,428	10,791,307,916
이자수취(영업)	259,763,382	235,060,434
이자지급(영업)	(703,880,071)	(1,014,371,845)
법인세납부(환급)	(68,531,778)	(9,234,741,888)

투자활동현금흐름	(7,203,093,187)	(6,207,771,474)
당기손익-공정가치금융자산의 감소		5,047,977,503
단기금융상품의 증가		(864,167,057)
장기대여금의 감소	865,900,000	379,740,000
보증금의 감소(증가)	495,224,775	(1,041,730,007)
유형자산의 처분	58,408,481	55,000,874
유형자산의 취득	(8,328,575,967)	(8,360,215,593)
무형자산의 취득	(189,112,495)	(411,898,194)
파생금융상품의 정산	(104,937,981)	(1,012,479,000)
재무활동현금흐름	(2,072,863,513)	8,376,169,311
단기차입금의 차입		10,000,000,000
유동성장기차입금의 상환	(1,312,310,000)	(1,312,310,000)
리스부채의 감소	(760,553,513)	(311,520,689)
외화표시 현금의 환율변동효과	421,681,181	210,846,949
현금및현금성자산의순증가(감소)	14,279,061,442	3,156,499,403
기초현금및현금성자산	64,096,394,890	36,752,346,026
기말현금및현금성자산	78,375,456,332	39,908,845,429

3. 연결재무제표 주석

제3기 1분기 : 2019년 3월 31일 현재

제2기 : 2018년 12월 31일 현재

매일유업 주식회사와 그 종속기업

1. 일반사항

1.1 지배기업의 개요

매일유업 주식회사(이하 "회사")는 2017년 5월 1일을 분할기준일로 하여 매일홀딩스 주식회사에서 유가공사사업부문이 인적분할되어 유제품 제조 및 판매를 목적으로 신규설립되었으며, 2017년 6월 5일에 한국거래소 코스닥시장에 주권을 재상장하였습니다. 한편, 회사는 서울특별시 종로구에 본사를 두고 있으며 경기도 평택 등 7개소에 생산공장을 보유하고 있습니다.

1.2 종속기업 현황

보고기간말 현재 연결회사가 보유한 종속기업 투자의 내역은 다음과 같습니다.

종속기업명	지분율(%)	소재지	결산월
북경매일유업유한공사	100.00	중국	12월

1.3 연결대상범위의 변동

당분기 중 연결대상범위의 변동은 없습니다.

2. 중요한 회계정책

2.1 재무제표 작성기준

연결회사의 2019년 3월 31일로 종료하는 3개월 보고기간에 대한 요약분기연결재무제표는 기업회계기준서 제1034호 '중간재무보고'에 따라 작성되었습니다. 이 요약분기연결재무제표는 보고기간말인 2019년 3월 31일 현재 유효하거나 조기 도입한 한국채택국제회계기준에 따라 작성되었습니다.

2.1 연결회사가 채택한 제·개정 기준서

연결회사는 2019년 1월 1일로 개시하는 회계기간부터 다음의 제·개정 기준서 및 해석서를 신규로 적용하였습니다.

(1) 기업회계기준서 제1116호 '리스' 제정

기업회계기준서 제1116호 '리스'는 기업회계기준서 제1017호 '리스'를 대체합니다. 기업회계기준서 제1116호에서는 단일 리스이용자 모형을 도입하여 리스기간이 12개월을 초과하고 기초자산이 소액이 아닌 모든 리스에 대하여 리스이용자가 자산과 부채를 인식하도록 요구합니다. 리스이용자는 사용권자산과 리스로 지급의무를 나타내는 리스부채를 인식해야 합니다.

연결회사는 기업회계기준서 제1116호 '리스'의 도입 결과 회계정책을 변경하였습니다. 기업회계기준서 제1116호의 경과 규정에 따라 변경된 회계정책을 소급 적용하였고, 최초 적용으로 인한 누적효과는 최초 적용일인 2019년 1월 1일에 반영하였습니다. 비교 표시된 전기 재무제표는 재작성되지 않았습니다. 리스 기준서와 새로운 회계정책의 도입 영향은 주석 23에서 설명하고 있습니다.

(2) 기업회계기준서 제1109호 '금융상품' 개정

부의 보상을 수반하는 일부 중도상환 가능한 금융자산을 상각후원가로 측정될 수 있도록 개정하였으며, 상각후원가로 측정되는 금융부채가 조건변경 되었으나 제거되지는 않은 경우 변경으로 인한 효과는 당기손익으로 인식되어야 합니다. 해당 기준서의개정이 재무제표에 미치는 중요한 영향은 없습니다.

(3) 기업회계기준서 제1019호 '종업원급여' 개정

확정급여제도의 변경으로 제도의 개정, 축소, 정산이 되는 경우 제도의 변경 이후 회계기간의 잔여기간에 대한 당기근무원가 및 순이자율 산정하기 위해 순확정급여부채(자산)의 재측정에 사용된 가정을 사용합니다. 또한, 자산인식상한의 영향으로 이전에 인식하지 않은 초과적립액의 감소도 과거근무원가나 정산손익의 일부로 당기손익에 반영합니다. 해당 기준서의

개정이 재무제표에 미치는 중요한 영향은 없습니다.

(4) 기업회계기준서 제1028호 '관계기업과 공동기업에 대한 투자' 개정

관계기업이나 공동기업에 대한 다른 금융상품(지분법을 적용하지 않는 금융상품)이 기업회계기준서 제1109호의 적용 대상임을 명확히 하였으며, 관계기업이나 공동기업에 대한 순투자의 일부를 구성하는 장기투자지분의 손상 회계처리에 대해서는 기업회계기준서 제1109호를 우선하여 적용하도록 개정하였습니다. 해당 기준서의 개정이 재무제표에 미치는 중요한 영향은 없습니다.

(5) 기업회계기준해석서 제2123호 '법인세 처리의 불확실성' 제정

제정된 해석서는 기업이 적용한 법인세 처리를 과세당국이 인정할지에 대한 불확실성이 존재하는 경우 당기법인세와 이연법인세 인식 및 측정에 적용하며, 법인세 처리불확실성의 회계단위와 재평가가 필요한 상황 등에 대한 지침을 포함하고 있습니다. 해당 해석서의 제정이 재무제표에 미치는 중요한 영향은 없습니다.

(6) 연차개선 2015-2017

① 기업회계기준서 제1103호 '사업결합'

공동영업과 관련된 자산에 대한 권리와 부채에 대한 의무를 보유하다가 해당 공동영업(사업의 정의 충족)에 대한 지배력을 획득하는 것은 단계적으로 이루어지는 사업결합이므로 취득자는 공동영업에 대하여 이전에 보유하고 있던 지분 전부를 재측정합니다. 해당 기준서의 개정이 재무제표에 미치는 중요한 영향은 없습니다.

② 기업회계기준서 제1111호 '공동약정'

공동영업에 참여는 하지만 공동지배력을 보유하지 않은 공동영업 당사자가 공동영업에 대한 공동지배력을 획득하는 경우 공동영업에 대하여 이전에 보유하고 있던 지분은 재측정하지 않습니다. 해당 기준서의 개정이 재무제표에 미치는 중요한 영향은 없습니다.

③ 기업회계기준서 제1012호 '법인세'

기업회계기준서 제1012호 문단 57A의 규정(배당의 세효과 인식시점과 인식항목을 규정)은 배당의 법인세효과 모두에 적용되며, 배당의 법인세효과를 원래 인식하였던 항목에 따라 당기손익, 기타포괄손익 또는 자본으로 인식하도록 개정되었습니다. 해당 기준서의 개정이 재무제표에 미치는 중요한 영향은 없습니다.

④ 기업회계기준서 제1023호 '차입원가'

적격자산을 의도된 용도로 사용(또는 판매) 가능하게 하는 데 필요한 대부분의 활동이 완료되면, 해당 자산을 취득하기 위해 특정 목적으로 차입한 자금을 일반차입금에 포함한다는 사실을 명확히 하였습니다. 해당 기준서의 개정이 재무제표에 미치는 중요한 영향은 없습니다.

2.2 회계정책

요약분기연결재무제표의 작성에 적용된 유의적 회계정책과 계산방법은 주석 2.1.1에서 설명하는 제·개정 기준서의 적용으로 인한 변경 및 아래 문단에서 설명하는 사항을 제외하고는 전기 연결재무제표 작성에 적용된 회계정책이나 계산방법과 동일합니다.

2.2.1 법인세비용

중간기간의 법인세비용은 전체 회계연도에 대해서 예상되는 최선의 가중평균연간법인세율, 즉 추정평균연간유효법인세율을 중간기간의 세전이익에 적용하여 계산합니다.

3. 중요한 회계추정 및 가정

연결회사는 미래에 대하여 추정 및 가정을 하고 있습니다. 추정 및 가정은 지속적으로 평가되며, 과거 경험과 현재의 상황에서 합리적으로 예측가능한 미래의 사건과 같은 다른 요소들을 고려하여 이루어집니다. 이러한 회계추정은 실제 결과와 다를 수도 있습니다.

요약분기연결재무제표 작성시 사용된 중요한 회계추정 및 가정은 법인세비용을 결정하는데 사용된 추정의 방법과 아래에서 설명하는 기업회계기준서 제1116호 도입으로 인한 회계추정 및 가정을 제외하고는 전기 연결재무제표 작성에 적용된 회계추정 및 가정과 동일합니다.

4. 재무위험관리

4.1 재무위험관리요소

연결회사는 여러 활동으로 인하여 시장위험(외환위험, 가격위험, 이자율위험), 신용위험 및 유동성 위험과 같은 다양한 금융 위험에 노출되어 있습니다.

4.2 자본위험관리

연결회사의 자본관리목적은 건전한 자본구조를 유지하는 데 있습니다. 연결회사는 자본관리 지표로 부채비율을 이용하고 있습니다. 이 비율은 총부채를 총자본으로 나누어 산출하고 있으며 총부채 및 총자본은 재무제표의 공시된 숫자로 계산합니다.

보고기간종료일 현재 연결회사의 부채비율은 다음과 같습니다(단위:천원, %).

구 분	당분기말	전기말
부채	314,893,383	268,755,707
자본	357,573,579	346,960,344
부채비율	88%	77%

5. 공정가치

당분기 중 연결회사의 금융자산과 금융부채의 공정가치에 영향을 미치는 사업환경 및 경제적인 환경의 유의적인 변동은 없습니다.

5.1 금융상품 종류별 공정가치

금융상품의 종류별 장부금액 및 공정가치는 다음과 같습니다(단위:천원).

구 분	당분기말		전기말	
	장부금액	공정가치	장부금액	공정가치
금융자산				
당기손익-공정가치금융자산	12,220,683	12,220,683	12,068,133	12,068,133
파생금융상품	449,169	449,169	16,840	16,840
금융부채				
파생금융상품	148,613	148,613	244,662	244,662

금융상품 중 장부금액이 공정가치의 합리적인 근사치인 금액은 공정가치 공시에서 제외하였습니다.

5.2 공정가치 서열체계

연결회사는 공정가치를 산정하는 데 사용한 투입변수의 신뢰성에 대한 정보를 제공하기 위하여 금융상품을 기준서에서 정한 세 수준으로 분류합니다. 공정가치로 측정되는 금융상품은 공정가치 서열체계에 따라 구분되며 정의된 수준들은 다음과 같습니다.

- 활성시장에서 거래되는 금융상품(예: 상장 파생상품 및 지분증권)의 공정가치는 보고기간 말의 공시된 시장가격에 기초합니다. 연결회사가 보유한 금융자산에 사용되는 공시된 시장가격은 현재의 매입가격입니다. 해당 금융상품은 수준 1로 분류합니다.
- 활성시장에서 거래되지 않는 금융상품(예: 비상장 파생상품)의 공정가치를 산정하는 데에는 관측할 수 있는 시장자료를 최대한으로 사용하고 기업 특유의 추정치는 가능한 한 적게 사용하는 평가기법을 사용합니다. 공정가치 산정에 사용된 모든 유의적인 투입변수를 관측할 수 있다면 해당 금융상품은 수준 2로 분류합니다.
- 관측할 수 있는 시장자료를 기초로 하지 않은 하나 이상의 유의적인 투입변수를 사용한 경우 해당 금융상품은 수준 3으로 분류합니다. 이러한 금융상품에는 비상장 지분증권이 있습니다.

당분기말과 전기말 현재 반복적으로 공정가치로 측정되고 인식된 연결회사의 금융자산과 금융부채는 다음과 같습니다.

- 당분기말

구 분	수준 1	수준 2	수준 3	합계
당기손익-공정가치금융자산	-	12,220,683	-	12,220,683
파생금융자산	-	449,169	-	449,169
파생금융부채	-	148,613	-	148,613

- 전기말

구 분	수준 1	수준 2	수준 3	합계
당기손익-공정가치금융자산	-	12,068,133	-	12,068,133
파생금융자산	-	16,840	-	16,840
파생금융부채	-	244,662	-	244,662

5.3 반복적인 공정가치 측정치의 서열체계 수준 간 이동

연결회사는 공정가치 서열체계의 수준 간 이동을 이동을 발생시킨 사건이나 상황의 변동이 일어난 날짜에 인식합니다.

(1) 반복적인 측정치의 수준 1과 수준 2 간의 이동 내역

당분기 중 수준 1과 수준 2 간의 대체는 없습니다.

(2) 반복적인 측정치의 수준 3의 변동내역

당분기 중 반복적인 측정치의 수준 3의 변동내역은 없습니다.

5.4 가치평가기법 및 투입변수

연결회사는 공정가치 서열체계에서 수준 2와 수준 3으로 분류되는 반복적인 공정가치 측정치, 비반복적인 공정가치 측정치에 대해 다음의 가치평가기법과 투입변수를 사용하고 있습니다.

(1) 수준 2로 분류되는 금융상품 공정가치의 가치평가기법 및 투입변수(단위:천원)

-당분기말

구분	공정가치	가치평가기법	투입변수
당기손익-공정가치금융자산			
사모투자신탁	12,220,683	발행자공시가격	해당사항없음
파생금융자산			
선물환	449,169	DCF모형	할인율
파생금융부채			
선물환	148,613	DCF모형	할인율

-전기말

구분	공정가치	가치평가기법	투입변수
당기손익-공정가치 금융자산			
사모투자신탁	12,068,133	발행자공시가격	해당사항없음
파생금융자산			
선물환	16,840	DCF모형	할인율
파생금융부채			
선물환	244,662	DCF모형	할인율

6. 매출채권 및 기타채권 :

가. 보고기간말 현재 매출채권 및 기타채권의 내역은 다음과 같습니다(단위:천원).

구분	당분기말		전기말	
	유동	비유동	유동	비유동
매출채권	166,190,311	-	148,897,907	-
대여금	1,531,398	6,739,271	1,578,719	7,380,563
미수금	3,709,689	-	4,676,701	-
미수수익	323,112	-	230,466	-

보증금	-	21,706,392	-	22,095,456
차감: 대손충당금	(450,957)	(42,012)	(410,927)	(52,972)
합 계	171,303,553	28,403,651	154,972,866	29,423,047

나. 당분기와 전분기 중 매출채권 및 기타채권의 대손충당금 변동내역은 다음과 같습니다(단위:천원).

구 분	당분기	전분기
기초금액	463,899	264,367
대손상각비(환입)	29,070	(61,344)
분기말 금액	492,969	203,023

연결회사는 매출채권과 기타채권에 대해 전체 기간 기대신용손실을 손실충당금으로 인식하는 간편법을 적용합니다. 기대신용손실을 측정하기 위해 매출채권과 기타채권은 신용위험 특성과 연체일을 기준으로 구분하였습니다.

7. 재고자산 :

보고기간말 현재 재고자산의 내역은 다음과 같습니다(단위:천원).

구 분	당분기말			전기말		
	평가전금액	평가충당금	장부금액	평가전금액	평가충당금	장부금액
상품	15,888,711	(51,059)	15,837,652	16,139,957	(77,214)	16,062,743
제품	37,861,813	(158,118)	37,703,695	34,326,757	(352,573)	33,974,184
반제품	3,376,056	-	3,376,056	2,811,524	-	2,811,524
원재료	11,742,728	-	11,742,728	11,541,718	-	11,541,718
저장품	1,516,562	-	1,516,562	1,484,206	-	1,484,206
부재료	20,404,794	-	20,404,794	18,659,135	-	18,659,135
미착품	26,311,562	-	26,311,562	26,740,739	-	26,740,739
합 계	117,102,226	(209,177)	116,893,049	111,704,036	(429,787)	111,274,249

8. 유형자산 :

가. 당분기와 전분기 중 유형자산의 주요 변동은 다음과 같습니다(단위:천원).

구 분	당분기	전분기
기초 순장부금액	226,693,441	219,884,012
취득	8,302,698	12,195,332
처분/폐기/손상	(22,103)	(78,292)
감가상각	(6,342,802)	(5,987,449)
회계정책의 변경(*)	(7,257,936)	-
기타	(23,150)	-
분기말 순장부금액	221,350,148	226,013,603

(*) 2019년 1월 1일 현재 새 리스기준서의 채택으로 유형자산이 감소하였습니다(주식 23 참조).

나. 보고기간말 현재 연결회사의 차입금 등과 관련하여 금융기관 등에 담보로 제공된 유형자산의 내역은 다음과 같습니다(단위:천원).

금융기관명	담보제공자산	장부금액	채권최고액	관련 계정과목	관련차입금
NH농협은행	평택공장, 청양공장, 광주공장, 경산공장의 토지, 건물 및 기계장치 일부	52,081,037	14,391,804	차입금 (주식11 참조)	5,406,600

9. 무형자산 :

당분기와 전분기 중 무형자산의 주요 변동은 다음과 같습니다(단위:천원).

구 분	당분기	전분기
-----	-----	-----

기초 장부금액	8,173,552	8,118,581
취득	189,112	912,413
상각	(440,050)	(431,732)
분기말 장부금액	7,922,614	8,599,262

10. 매입채무 및 기타채무 :

보고기간말 현재 매입채무 및 기타채무의 내역은 다음과 같습니다(단위:천원).

구 분	당분기말		전기말	
	유동	비유동	유동	비유동
매입채무	91,475,461	-	70,995,666	-
미지급금	51,756,113	-	49,127,544	-
미지급배당금	5,488,421	-	-	-
미지급비용	9,201,015	-	14,171,129	-
부가세예수금	5,625,072	-	5,614,493	-
예수금	1,413,323	-	937,373	-
예수보증금	7,832,625	4,015,783	8,001,626	4,004,783
금융보증부채	52,630	185,762	51,914	199,126
금융리스부채	-	-	-	6,019,341
합 계	172,844,660	4,201,545	148,899,745	10,223,250

11. 차입금 :

보고기간말 현재 차입금의 내역은 다음과 같습니다(단위:천원).

- 장기차입금

구 분	차입처	연이자율	금 액		만기일	상환방법
			당분기말	전기말		
시설자금	NH농협은행	3.00%	1,877,650	3,189,960	2022-11-28	3년거치 7년 분할상환
원유소비활성화자금	NH농협은행	2.00%	5,300,000	5,300,000	2020-11-14	2년 만기 상환
합 계			7,177,650	8,489,960		
차감: 유동성 대체			(564,370)	(1,876,370)		
합 계			6,613,590	6,613,590		

상기 차입금에 대하여 유형자산 등이 담보로 제공되어 있습니다(주석8 참조).

12. 사채 :

보고기간말 현재 사채의 내역은 다음과 같습니다(단위:천원).

구 분	발행일	만기상환일	연이자율	금 액		이자지급방법 및 상환방법
				당분기말	전기말	
제1-2회 무보증사채	2014.12.11	2019.12.11	3.02%	20,000,000	20,000,000	3개월후급, 만기일시상환
제2-2회 무보증사채	2015.07.02	2020.07.02	2.58%	30,000,000	30,000,000	3개월후급, 만기일시상환
제3회 회사채	2018.05.29	2021.05.28	2.65%	30,000,000	30,000,000	3개월후급, 만기일시상환
차감: 사채할인발행차금				(111,580)	(128,274)	
차감: 유동성사채				(20,000,000)	(20,000,000)	
합 계				59,888,420	59,871,726	

13. 순확정급여부채 :

가. 보고기간말 현재 순확정급여부채의 산정내역은 다음과 같습니다(단위:천원).

구 분	당분기말	전기말
기금이 적립된 확정급여채무의 현재가치	73,634,040	71,892,395
기금이 적립되지 않은 확정급여채무의 현재가치	555,399	1,772,759
소 계	74,189,439	73,665,154
사외적립자산의 공정가치	(64,808,898)	(68,382,418)
재무상태표상 순확정급여부채	9,380,541	5,282,736

나. 당분기와 전분기의 종업원급여에 포함된 퇴직급여는 다음과 같습니다(단위:천원).

구 분	당분기	전분기
당기근무원가	3,467,030	2,662,336
순이자원가	36,979	32,392
종업원급여에 포함된 퇴직급여	3,504,009	2,694,728

14. 계약부채 :

당분기말 현재 연결회사가 인식하고 있는 계약부채는 아래와 같습니다(단위:천원).

구 분	당분기말	전기말
계약부채 - 예상 고객 환불	903,222	816,143
계약부채 - 고객충성제도	1,531,020	1,519,192
합 계	2,434,242	2,335,335

15. 기타자본항목 :

보고기간말 현재 기타자본항목의 내역은 다음과 같습니다(단위:천원).

구 분	당분기말	전기말
자본잉여금:		
주식발행초과금	256,794,213	256,794,213
자본조정:		
자기주식(*)	(258,784)	(258,784)
기타포괄손익누계액:		
해외사업환산손익	(55,040)	24,781
순확정급여부채 재측정요소	(3,100,211)	(3,182,960)
소 계	(3,155,251)	(3,158,179)
합 계	253,380,178	253,377,250

(*) 연결회사는 자사주식의 가격안정을 위하여 기명식보통주식을 취득하여 기타자본항목으로 계상하고 있으며, 향후 주식선택권의 행사시 교부 등에 사용할 예정입니다.

보고기간말 현재 자기주식의 내역은 다음과 같습니다(단위:주, 천원).

구 분	당분기말	전기말
주식수	3,037	3,037
취득가액	258,784	258,784

16. 판매비와관리비

당분기 및 전분기의 판매비와관리비 내역은 다음과 같습니다(단위:천원).

구 분	당분기	전분기
급여	15,828,566	15,805,953
퇴직급여	1,990,318	1,328,027
판매수수료	7,361,099	6,271,818
지급수수료	13,259,531	13,424,688
감가상각비	1,824,625	1,165,958
무형자산상각비	388,530	414,472
광고선전비	11,731,754	11,530,143
운반비	9,449,718	9,191,315
기타판매비와관리비	10,468,106	10,285,151
합 계	72,302,247	69,417,525

17. 기타수익 및 비용

당분기 및 전분기 중 기타수익 및 비용의 내역은 다음과 같습니다(단위:천원).

구 분	당분기	전분기
기타수익 :		
임대료수익	51,011	48,662
외환차익	267,531	347,022
외화환산이익	595,129	444,252
유형자산처분이익	42,806	31,085
지체료수익	147,652	161,010
잡이익	289,985	197,304
소 계	1,394,114	1,229,335
기타비용 :		
외환차손	231,418	480,325
외화환산손실	102,057	169,101
기부금	36,288	165,801
유형자산처분손실	6,501	54,376
잡손실	294,686	252,239
소 계	670,950	1,121,842

18. 비용의 성격별 분류

당분기 및 전분기 중 비용의 성격별 분류 내역은 다음과 같습니다(단위:천원).

구 분	당분기	전분기
-----	-----	-----

상품, 제품, 반제품의 변동	(4,071,456)	(3,852,548)
원재료, 부재료 사용 및 상품 매입	210,044,320	204,258,092
종업원급여	35,121,875	33,143,450
감가상각, 무형자산 상각	7,489,813	6,419,181
운반비	10,563,973	10,167,598
광고비	11,731,755	11,530,143
기타 비용	46,985,083	42,954,229
매출원가 및 판매비와 관리비 합계	317,865,363	304,620,145

19. 법인세비용

법인세비용은 전체 회계연도에 대해서 예상되는 최선의 가중평균 연간법인세율의 추정에 기초하여 인식하였습니다.

20. 우발부채와 약정사항

가. 보고기간말 현재 연결회사의 견질 어음 및 수표의 내용은 다음과 같습니다(단위:천원).

종류	교부처	매수(매)	금액	내용
수표	낙농진흥회	1	12,479,724	원유공급계약보증금

나. 보고기간말 현재 금융기관과의 주요 약정사항은 다음과 같습니다(단위:천원,USD).

구 분	통화	금융기관	약정금액
차입금 등	KRW	KEB하나은행 외	119,716,600
수입신용장	USD	KEB하나은행	15,000,000
	KRW	KB국민은행	5,000,000
원화지급보증	KRW	KEB하나은행	42,000,000
전자어음	KRW	신한은행 외	30,000,000
집단대출보증약정	KRW	KEB하나은행	1,000,000
파생상품	USD	신한은행	10,000,000

다. 보고기간말 현재 연결회사는 상표권 사용 등과 관련하여 Hershey Food Corporation 등과 기술도입계약을 체결하고 있습니다.

라. 연결회사는 매일홀딩스 주식회사와 경영자문 및 상표권 사용계약을 체결하고 있으며 이를 지급수수료로 인식하고 있습니다.

마. 연결회사는 환율변동위험을 회피하기 위해서 선물환 매입계약을 체결하고 있습니다.

바. 연결회사는 주주가치제고 및 주가안정을 위하여 자사주신탁계약 약정을 맺고 있습니다.

사. 연결회사는 상법 제530조의 9 제1항에 의거하여 분할준속회사인 매일홀딩스 주식회사와 함께 분할 전의 회사 채무에 대하여 연대하여 변제할 책임이 있습니다.

야. 연결회사가 발행한 무보증공모사채의 사채모집계약서에는 각각 채무제표 기준으로 부채비율 800% 및 700%, 400% 이하 유지, 자기자본의 1,000% 및 300% 이내 담보권 설정제한, 자산총액 100% 이내의 자산처분 제한규정 등이 포함되어 있습니다. 따라서, 연결회사는 상기 규정이 위반되는 경우 기한의 이익을 상실할 수도 있습니다. 한편, 연결회사가 보유한 사채 중 상기 규정이 적용되어 발행된 사채는 80,000백만원입니다.

21. 특수관계자와의 거래

(1) 지배기업 등 현황

가. 보고기간말 현재 회사의 지배기업은 매일홀딩스 주식회사입니다.

나. 보고기간말 현재 연결회사와 매출·매입 등 거래 또는 채권·채무 잔액이 있는 지배기업, 기타 특수관계자 내역은 다음과 같습니다.

구분	당분기말	전기말
지배기업	매일홀딩스(주)	매일홀딩스(주)
기타특수관계자	(주)제로투세븐	(주)제로투세븐
	(주)레뱅드매일	(주)레뱅드매일
	크리스탈제이드코리아(주)	크리스탈제이드코리아(주)
	엠즈베버리지(주)	엠즈베버리지(주)
	(주)엠즈푸드시스템	(주)엠즈푸드시스템
	엠즈씨드(주)	엠즈씨드(주)
	(주)상하낙농개발	(주)상하낙농개발
	상하농원(유)	상하농원(유)
	코리아후드서비스(주)	코리아후드서비스(주)
	(주)엠디웰아이엔씨	(주)엠디웰아이엔씨
	(주)엠즈파트너스	(주)엠즈파트너스
	(주)본만제	(주)본만제
	(주)평택물류	(주)평택물류
	(주)PTL International	(주)PTL International
	씨케이코퍼레이션즈(주)	씨케이코퍼레이션즈(주)

(2) 매출 및 매입 등 거래

당분기 중 특수관계자와의 매출 및 매입 등 거래 내역은 다음과 같습니다(단위:천원).

구분	회사명	매출	매입	임대수익	임차료	광고비	지급수수료	기타 매출	기타 매입
지배기업	매일홀딩스(주)	-	-	-	9,000	-	2,023,014	4,577	-
기타특수관계자	(주)제로투세븐	6,550,512	497,622	1,671	-	125,989	75,803	32,614	5,489

	(주)레뱅드매일	11,326	1,055	531	-	-	-	-	32,261
	크리스탈제이드코리아(주)	-	-	-	-	-	-	3,000	-
	(주)상하낙농개발	-	314,168	-	-	-	7,650	-	-
	상하농원(유)	130,565	198,248	-	-	-	-	300	83,751
	엠즈씨드(주)	1,163,583	49,659	-	-	-	-	95,084	355
	(주)엠즈푸드시스템	3,384,486	66,108	-	-	634	119,525	10,463	5,694
	엠즈베버리지(주)	-	312	2,250	-	-	-	-	-
	(주)엠디엘아이엔씨	1,783,404	-	-	-	-	11,514	-	-
	(주)엠즈파트너스	17,205	-	-	-	60,338	3,300,800	-	-
	코리아후드서비스(주)	2,994,816	-	-	-	-	-	1,372	78
	(주)본만제	34,095	6,761	-	-	-	-	-	-
	(주)평택물류	9,729	80,081	9,453	627,520	-	4,068,587	-	92
	씨케이코퍼레이션(주)	23,193	2,809,726	-	-	-	-	-	1,720
	(주)PTL international	20,023	1,247,336	-	-	-	1,605	-	165,092
	합 계	16,122,937	5,271,076	13,905	636,520	186,961	9,608,498	147,410	294,532

전분기 중 특수관계자와의 매출 및 매입 등 거래 내역은 다음과 같습니다(단위:천원).

구 분	회사명	매출	매입	임대수익	임차료	광고비	지급수수료	기타 매출	기타 매입
지배기업	매일홀딩스(주)	-	-	-	5,250	-	2,080,607	5,275	-
기타특수관계자	(주)제로투세븐	3,945,730	23,482	1,756	-	126,010	85,650	16,111	-
	(주)레뱅드매일	8,672	-	531	-	909	-	-	7,042
	(주)엠즈푸드시스템	3,069,997	90,790	-	-	-	57,106	2,253	1,218
	엠즈씨드(주)	-	42,288	-	-	-	-	-	-
	(주)상하낙농개발	-	221,839	-	-	-	-	-	-
	상하농원(유)	161,511	238,943	-	-	7,161	-	200	81,286
	코리아후드서비스(주)	3,353,758	-	-	-	-	-	-	-
	(주)엠디엘아이엔씨	1,508,513	5,907	-	-	-	2,659	-	-
	엠즈베버리지(주)	-	234	2,400	-	-	-	-	-
	(주)엠즈파트너스	19,696	-	-	-	34,717	2,485,893	-	270
	(주)본만제	23,794	6,847	-	-	-	-	-	3,598
	(주)평택물류	14,289	61,304	9,124	519,794	2,255	3,746,355	969	1,109
	(주)PTL International	-	835,378	-	-	157	33	-	176,376
	씨케이코퍼레이션(주)	15,178	3,382,737	-	-	-	-	-	4,053
	아모르매일유업유한공사(*)	860,014	-	-	-	-	-	-	-
	씨케이팩키지(주)(*)	-	497,619	-	-	-	-	-	-
합 계		12,981,152	5,407,368	13,811	525,044	171,209	8,458,303	24,808	274,952

(*) 전기 중 기타특수관계자에서 제외되었습니다.

(3) 특수관계자에 대한 채권, 채무의 주요 잔액

보고기간말 현재 특수관계자와의 채권, 채무 잔액은 다음과 같습니다(단위:천원).

- 당분기말

구 분	회사명	채 권		채 무	
		매출채권	기타채권	매입채무	기타채무
지배기업	매일홀딩스(주)	-	151,360	-	2,767,800
기타특수관계자	(주)제로투세븐	4,176,662	13,348	356,247	539,056
	(주)레뱅드매일	-	-	-	550

	크리스탈제이드코리아(주)	-	-	-	1,646
	엠즈베버리지(주)	-	-	-	172
	(주)엠즈푸드시스템	1,163,372	1,035	44,101	15,313
	엠즈씨드(주)	31	57,632	390	75,726
	(주)상하낙농개발	-	-	66,123	7,205
	상하농원(유)	51,714	249	24,191	15,769
	코리아후드서비스(주)	1,596,014	-	-	-
	(주)엠디웰아이엔씨	1,961,745	-	-	-
	(주)엠즈파트너스	18,925	-	-	38,094
	(주)본만제	13,276	-	-	-
	(주)평택물류	3,193	1,328	-	1,796,015
	(주)PTL International	-	-	-	118,606
	씨케이코퍼레이션(주)	6,418	-	2,418,122	1,100
	합 계	8,991,350	224,952	2,909,174	5,377,052

- 전기말

구 분	회사명	채 권		채 무	
		매출채권	기타채권	매입채무	기타채무
지배기업	매일홀딩스(주)	-	98,811	-	950,145
기타 특수관계자	(주)제로투세븐	4,781,734	14,695	145,338	586,948
	(주)레뱅드매일	-	-	-	2,345
	크리스탈제이드코리아(주)	-	-	-	3,652
	엠즈베버리지(주)	-	825	-	-
	(주)엠즈푸드시스템	1,350,103	-	34,617	40,688
	엠즈씨드(주)	30	47,549	-	81,749
	(주)상하낙농개발	-	-	55,182	6,490
	상하농원(유)	48,614	567	29,905	83,050
	코리아후드서비스(주)	1,528,122	4,191	-	-
	(주)엠디웰아이엔씨	2,116,241	8,225	-	-
	(주)엠즈파트너스	-	-	-	379,822
	(주)본만제	15,047	-	-	-
	(주)평택물류	4,366	2,104	-	1,373,204
	(주)PTL International	-	-	-	92,033
	씨케이코퍼레이션(주)	10,650	-	860,565	1,584
	합 계	9,854,907	176,967	1,125,607	3,601,710

(4) 특수관계자와의 자금거래

당분기 및 전분기 중 현재 연결회사가 특수관계자와의 자금거래 내역은 없습니다.

(5) 지급보증 및 담보제공

당분기말 현재 연결회사가 특수관계자의 자금조달 등을 위하여 제공하고 있는 지급보증 내역은 다음과 같습니다(단위:천원).

구분	보증내역	피보증인	보증금액	여신금융기관
기타특수관계자	차입금보증	(주)상하낙농개발	5,220,000	농협은행

22. 영업부문 정보 :

연결회사의 영업부문은 생산하는 제품의 형태에 따라 유가공부문, 기타부문으로 분류하였습니다.

당분기와 전분기 중 영업부문별 정보는 다음과 같습니다(단위:천원).

- 당분기

구분	유가공부문	기타부문	합계
매출액	268,249,605	69,221,847	337,471,452
영업이익	16,019,380	3,586,709	19,606,089
감가상각비,무형자산상각비	6,401,298	1,088,515	7,489,813

- 전분기

구분	유가공부문	기타부문	합계
매출액	252,651,444	68,374,393	321,025,837
영업이익	14,566,330	1,839,361	16,405,691
감가상각비,무형자산상각비	5,171,198	1,247,983	6,419,181

23. 회계정책의 변경 -기업회계기준서 제1116호 '리스'의 적용

주석 2.1.1에서 설명한 것처럼 회사는 기업회계기준서 제1116호를 2019년 1월 1일부터 소급하여 적용하였으나 기준서의 경과 규정에 따라 허용되는 방법으로 전기 재무제표를 재작성하지 않았습니다. 따라서 새로운 리스 기준에 따른 재분류와 조정은 2019년 1월 1일의 개시 재무상태표에 인식되었습니다.

(1) 기업회계기준서 제1116호 '리스'의 채택에 따라 인식된 조정

연결회사는 기업회계기준서 제1116호의 적용으로 종전에 기업회계기준서 제1017호의 원칙에 따라 '운용리스'로 분류하였던 리스와 관련하여 리스부채를 인식하였습니다. 해당 리스부채는 2019년 1월 1일 현재 리스이용자의 증분차입이자율로 할인한 나머지 리스료의 현재가치로 측정되었습니다. 2019년 1월 1일 현재 리스부채의 측정에 사용된 리스이용자의 가중평균 증분차입이자율은 2.68%입니다.

연결회사는 종전에 '금융리스'로 분류된 리스에 대해 최초 적용일 직전 리스자산과 리스부채의 장부금액을 최초 적용일 현재 사용권자산과 리스부채의 장부금액으로 인식하였습니다.

리스계약에 대한 사용권자산은 리스부채와 동일한 금액에 전기말 현재 연결재무상태표에 인

식된 리스와 관련하여 선급하거나 미지급한 리스료 금액을 조정하여 측정하였습니다. 최초 적용일 현재 사용권자산의 조정이 요구되는 손실부담리스는 없었습니다.

① 연결재무상태표에 인식된 금액

리스와 관련해 연결재무상태표에 인식된 금액은 다음과 같습니다(단위: 천원).

구분	당분기말	당기초
사용권자산		
부동산	11,020,608	11,680,054
차량운반구	158,067	181,175
시설장치	10,377,835	7,257,936
합계	21,556,510	19,119,165

구분	당분기말	당기초
리스부채(*)		
유동	2,199,472	2,244,586
비유동	17,792,168	15,071,513
합계	19,991,640	17,316,099

(*)전기에 연결회사는 기업회계기준서 제1017호에 따라 금융리스로 분류된 리스와 관련된 리스부채만을 인식하였으며 이 금액은 연결회사의 '매입채무 및 기타채무'의 일부로 표시되었습니다. 회계정책 변경의 상세내역은 아래 (2)에서 설명하고 있습니다.

당분기 중 증가된 사용권자산은 3,444,947천원입니다.

② 손익계산서에 인식된 금액

리스와 관련해서 손익계산서에 인식된 금액은 다음과 같습니다(단위: 천원).

구분	당분기
사용권자산의 감가상각비	
부동산	659,446
차량운반구	23,108
시설장치	325,047
합계	1,007,601
리스부채에 대한 이자비용(금융비용에 포함)	121,561
단기리스료(매출원가 및 판매비와관리비에 포함)	52,503
단기리스가 아닌 소액자산 리스료(판매비와관리비에 포함)	21,020

당분기 중 리스의 총 현금유출은 969,100천원입니다.

회계정책의 변경으로 최초 적용일 현재 재무상태표의 다음 항목이 조정되었습니다.

- 유형자산: 7,257,936천원 감소
- 사용권자산: 19,119,165천원 증가
- 리스부채: 17,316,099천원 증가
- 기타채무: 6,019,341천원 감소
- 선급비용: 564,471천원 감소

연결회사는 기업회계기준서 제1116호를 최초 적용하면서 기준서에서 허용하는 다음의 실무적 간편법을 사용하였습니다.

- 특성이 상당히 비슷한 리스 포트폴리오에 단일 할인율의 적용
- 리스가 손실부담계약인지에 대한 종전 평가에 의존한 사용권자산의 손상검토
- 최초 적용일 현재 12개월 이내에 리스기간이 종료되는 운용리스를 단기리스와 같은 방식으로 회계처리
- 최초 적용일의 사용권자산 측정에 리스개설직접원가를 제외
- 연장선택권이나 종료선택권이 있는 계약의 리스기간 결정에 사후판단 사용

또한 연결회사는 최초 적용일 현재 계약이 리스에 해당하는지 또는 리스가 내재되었는지를 재평가하지 않았습니다. 대신 최초 적용일 이전에 체결된 계약에 대하여 기업회계기준서 제1017호와 기업회계기준해석서 제2104호 '약정에 리스가 포함되어 있는지의 결정'을 적용하여 종전에 리스로 식별된 계약에 기업회계기준서 제1116호를 적용하였습니다.

(2) 회사의 리스활동과 회계정책

연결회사는 다양한 사무실, 창고, 장비, 자동차를 리스하고 있습니다. 리스계약은 일반적으로 1~10년의 고정기간으로 체결되지만 아래 ①에서 설명하는 연장선택권이 있을 수 있습니다. 리스조건은 개별적으로 협상되며 다양한 계약조건을 포함합니다. 리스계약에 따라 부과되는 다른 제약은 없지만 리스자산을 차입금의 담보로 제공할 수는 없습니다.

2018년 회계연도까지는 유형자산의 리스를 금융리스 또는 운용리스로 분류하였습니다. 운용리스에 따른 리스료(리스제공자로부터 받은 인센티브를 제외한 순액)는 리스기간에 걸쳐 정액으로 당기손익으로 인식하였습니다.

2019년 1월 1일부터 회사는 리스된 자산을 사용할 수 있는 리스개시일에 사용권자산과 이에 대응하는 부채를 인식합니다. 각 리스료는 리스부채의 상환과 금융원가로 배분합니다. 금융원가는 각 기간의 리스부채 잔액에 대하여 일정한 기간 이자율이 산출되도록 계산된 금액을 리스기간에 걸쳐 당기손익으로 인식합니다. 사용권자산은 리스개시일부터 사용권자산의 내용연수 종료일과 리스기간 종료일 중 이른 날까지의 기간동안 감가상각합니다.

리스에서 생기는 자산과 부채는 최초에 현재가치기준으로 측정합니다. 리스부채는 다음 리

스료의 순현재가치를 포함합니다.

- 받은 리스 인센티브를 차감한 고정리스료(실질적인 고정리스료 포함),
- 지수나 요율(이율)에 따라 달라지는 변동리스료
- 잔존가치보증에 따라 리스이용자가 지급할 것으로 예상되는 금액
- 리스이용자가 매수선택권을 행사할 것이 상당히 확실한 경우에 그 매수선택권의 행사가격
- 리스기간이 리스이용자의 종료선택권 행사를 반영하는 경우에 그 리스를 종료하기 위하여 부담하는 금액

리스의 내재이자율을 쉽게 산정할 수 있는 경우 그 이자율로 리스료를 할인합니다. 내재이자율을 쉽게 산정할 수 없는 경우에는 리스이용자가 비슷한 경제적 환경에서 비슷한 기간에 걸쳐 비슷한 담보로 사용권자산과 가치가 비슷한 자산을 획득하는 데 필요한 자금을 차입한다면 지급해야 할 이자율인 리스이용자의 증분차입이자율을 사용합니다.

사용권자산은 다음 항목들로 구성된 원가로 측정합니다.

- 리스부채의 최초 측정금액
- 받은 리스 인센티브를 차감한 리스개시일이나 그 전에 지급한 리스료
- 리스이용자가 부담하는 리스개설직접원가
- 복구원가의 추정치

단기리스나 소액자산 리스와 관련된 리스료는 정액법에 따라 당기손익으로 인식합니다. 단기리스는 리스기간이 12개월 이하인 리스이며, 소액리스자산은 IT기기로 구성되어 있습니다.

① 연장선택권 및 종료선택권

연결회사 전체에 걸쳐 다수의 부동산 및 시설장치 리스계약에 연장선택권 및 종료선택권을 포함하고 있습니다. 이러한 조건들은 계약 관리 측면에서 운영상의 유연성을 극대화하기 위해 사용됩니다. 보유하고 있는 대부분의 연장선택권 및 종료선택권은 해당 임대인이 아니라 연결회사가 행사할 수 있습니다.

4. 재무제표

재무상태표

제 3 기 1분기말 2019.03.31 현재

제 2 기말 2018.12.31 현재

(단위 : 원)

	제 3 기 1분기말	제 2 기말
자산		
유동자산	390,150,978,589	348,333,644,809

현금및현금성자산	77,072,281,173	62,427,273,800
당기손익-공정가치금융자산	12,220,683,479	12,068,133,385
단기금융상품	108,581,792	94,603,811
매출채권 및 기타채권	173,996,506,781	156,916,073,717
파생금융상품	449,169,080	16,839,576
기타유동자산	9,427,969,926	5,545,780,360
재고자산	116,875,786,358	111,264,940,160
비유동자산	284,513,256,048	268,472,156,662
종속기업투자	1,013,158,969	1,013,158,969
장기금융상품	6,000,000	6,000,000
매출채권 및 기타채권	28,379,304,474	29,402,037,230
유형자산	221,324,184,655	226,665,840,710
무형자산	7,871,403,156	8,122,808,455
사용권자산	21,556,510,125	
이연법인세자산	853,282,330	
기타비유동자산	3,509,412,339	3,262,311,298
자산총계	674,664,234,637	616,805,801,471
부채		
유동부채	212,632,590,522	182,365,024,546
매입채무 및 기타채무	171,430,655,009	147,515,384,829
유동성장기차입금	564,060,000	1,876,370,000
유동성사채	20,000,000,000	20,000,000,000
파생금융상품	148,613,117	244,662,226
계약부채	2,434,242,303	2,335,334,841
당기법인세부채	15,392,618,872	9,903,403,677
리스부채	2,199,472,114	
기타유동부채	462,929,107	489,868,973
비유동부채	100,490,221,807	84,697,601,432
매입채무 및 기타채무	4,201,544,850	10,223,250,210
장기차입금	6,613,590,000	6,613,590,000
사채	59,888,419,614	59,871,726,422
순확정급여부채	9,380,541,362	5,282,736,477
충당부채	135,085,172	161,326,177
이연법인세부채		56,452,030
리스부채	17,792,168,349	
기타비유동부채	2,478,872,460	2,488,520,116
부채총계	313,122,812,329	267,062,625,978
자본		
자본금	3,921,819,000	3,921,819,000

이익잉여금	104,184,385,162	92,468,886,854
기타자본항목	253,435,218,146	253,352,469,639
자본총계	361,541,422,308	349,743,175,493
자본과부채총계	674,664,234,637	616,805,801,471

손익계산서

제 3 기 1분기 2019.01.01 부터 2019.03.31 까지

제 2 기 1분기 2018.01.01 부터 2018.03.31 까지

(단위 : 원)

	제 3 기 1분기		제 2 기 1분기	
	3개월	누적	3개월	누적
매출액	337,238,583,946	337,238,583,946	321,025,836,382	321,025,836,382
매출원가	245,370,094,970	245,370,094,970	235,202,620,313	235,202,620,313
매출총이익	91,868,488,976	91,868,488,976	85,823,216,069	85,823,216,069
판매비와관리비	71,155,771,389	71,155,771,389	69,417,524,981	69,417,524,981
영업이익(손실)	20,712,717,587	20,712,717,587	16,405,691,088	16,405,691,088
기타수익	1,393,779,801	1,393,779,801	1,229,335,148	1,229,335,148
기타비용	670,765,051	670,765,051	1,121,842,205	1,121,842,205
금융수익	1,202,312,659	1,202,312,659	2,397,888,858	2,397,888,858
이자수익	545,671,073	545,671,073	429,460,234	429,460,234
파생상품거래이익(금융수익)	80,880,393	80,880,393	1,857,994,276	1,857,994,276
파생상품평가이익(금융수익)	435,672,985	435,672,985		
당기손익-공정가치 금융자산평가이익	140,088,208	140,088,208	110,434,348	110,434,348
금융비용	809,452,697	809,452,697	3,146,738,729	3,146,738,729
이자비용	722,980,675	722,980,675	674,190,482	674,190,482
파생상품거래손실(금융원가)	43,052,082	43,052,082	2,027,765,285	2,027,765,285
파생상품평가손실(금융원가)	36,082,683	36,082,683	444,782,962	444,782,962
당기손익-공정가치 금융자산평가손실	7,337,257	7,337,257		
법인세비용차감전순이익(손실)	21,828,592,299	21,828,592,299	15,764,334,160	15,764,334,160
법인세비용	4,624,673,291	4,624,673,291	3,607,113,897	3,607,113,897
분기순이익	17,203,919,008	17,203,919,008	12,157,220,263	12,157,220,263
주당이익				
기본주당이익(손실) (단위 : 원)	2,194	2,194	1,599	1,599
희석주당이익(손실) (단위 : 원)	2,194	2,194	1,551	1,551

포괄손익계산서

제 3 기 1분기 2019.01.01 부터 2019.03.31 까지

제 2 기 1분기 2018.01.01 부터 2018.03.31 까지

(단위 : 원)

	제 3 기 1분기		제 2 기 1분기	
	3개월	누적	3개월	누적
분기순이익	17,203,919,008	17,203,919,008	12,157,220,263	12,157,220,263
기타포괄손익	82,748,507	82,748,507	(214,730,739)	(214,730,739)
당기손익으로 재분류되지 않는항목(세후기타포괄손익)	82,748,507	82,748,507	(214,730,739)	(214,730,739)
순확정급여부채의 재측정요소	82,748,507	82,748,507	(214,730,739)	(214,730,739)
분기총포괄손익	17,286,667,515	17,286,667,515	11,942,489,524	11,942,489,524

자본변동표

제 3 기 1분기 2019.01.01 부터 2019.03.31 까지

제 2 기 1분기 2018.01.01 부터 2018.03.31 까지

(단위 : 원)

	자본			
	자본금	이익잉여금	기타자본항목	자본 합계
2018.01.01 (기초자본)	3,804,199,000	34,745,673,770	248,939,411,500	287,489,284,270
회계정책 변경효과		492,433	(492,433)	
분기순이익		12,157,220,263		12,157,220,263
순확정급여부채의 재측정요소			(214,730,739)	(214,730,739)
연차배당		(3,422,412,450)		(3,422,412,450)
2018.03.31 (기말자본)	3,804,199,000	43,480,974,016	248,724,188,328	296,009,361,344
2019.01.01 (기초자본)	3,921,819,000	92,468,886,854	253,352,469,639	349,743,175,493
회계정책 변경효과				
분기순이익		17,203,919,008		17,203,919,008
순확정급여부채의 재측정요소			82,748,507	82,748,507
연차배당		(5,488,420,700)		(5,488,420,700)
2019.03.31 (기말자본)	3,921,819,000	104,184,385,162	253,435,218,146	361,541,422,308

현금흐름표

제 3 기 1분기 2019.01.01 부터 2019.03.31 까지

제 2 기 1분기 2018.01.01 부터 2018.03.31 까지

(단위 : 원)

	제 3 기 1분기	제 2 기 1분기
영업활동현금흐름	23,552,427,783	777,254,617
영업으로부터 창출된 현금	24,066,364,913	10,791,307,916
이자수취(영업)	258,474,719	235,060,434
이자지급(영업)	(703,880,071)	(1,014,371,845)
법인세납부(환급)	(68,531,778)	(9,234,741,888)
투자활동현금흐름	(7,200,562,235)	(6,207,771,474)

당기손익-공정가치금융자산의 감소		5,047,977,503
단기금융상품의 증가		(864,167,057)
장기대여금의 감소	865,900,000	379,740,000
보증금의 감소(증가)	497,755,727	(1,041,730,007)
유형자산의 처분	58,408,481	55,000,874
유형자산의 취득	(8,328,575,967)	(8,360,215,593)
무형자산의 취득	(189,112,495)	(411,898,194)
파생금융상품의 정산	(104,937,981)	(1,012,479,000)
재무활동현금흐름	(2,072,863,513)	8,376,169,311
단기차입금의 차입		10,000,000,000
유동성장기차입금의 상환	(1,312,310,000)	(1,312,310,000)
리스부채의 감소	(760,553,513)	(311,520,689)
외화표시 현금의 환율변동효과	366,005,338	210,846,949
현금및현금성자산의순증가(감소)	14,645,007,373	3,156,499,403
기초현금및현금성자산	62,427,273,800	36,752,346,026
기말현금및현금성자산	77,072,281,173	39,908,845,429

5. 재무제표 주석

제3기 1분기 : 2019년 3월 31일 현재

제2기 : 2018년 12월 31일 현재

매일유업 주식회사

1. 일반사항 :

매일유업 주식회사(이하 "회사")는 2017년 5월 1일을 분할기준일로 하여 매일홀딩스 주식회사에서 유가공사업부문이 인적분할되어 유제품 제조 및 판매를 목적으로 신규설립되었으며, 2017년 6월 5일에 한국거래소 코스닥시장에 주권을 재상장하였습니다. 한편, 회사는 서울특별시 종로구에 본사를 두고 있으며 경기도 평택 등 7개소에 생산공장을 보유하고 있습니다.

2. 중요한 회계정책

2.1 재무제표 작성기준

회사의 2019년 3월 31일로 종료하는 3개월 보고기간에 대한 요약분기재무제표는 기업회계기준서 제1034호 '중간재무보고'에 따라 작성되었습니다. 이 요약분기재무제표는 보고기간 말인 2019년 3월 31일 현재 유효하거나 조기 도입한 한국채택국제회계기준에 따라 작성되었습니다.

2.1.1 회사가 채택한 제·개정 기준서 및 해석서

회사는 2019년 1월 1일로 개시하는 회계기간부터 다음의 제·개정 기준서 및 해석서를 신규로 적용하였습니다.

(1) 기업회계기준서 제1116호 '리스' 제정

기업회계기준서 제1116호 '리스'는 기업회계기준서 제1017호 '리스'를 대체합니다. 기업회계기준서 제1116호에서는 단일 리스이용자 모형을 도입하여 리스기간이 12개월을 초과하고 기초자산이 소액이 아닌 모든 리스에 대하여 리스이용자가 자산과 부채를 인식하도록 요구합니다. 리스이용자는 사용권자산과 리스료 지급의무를 나타내는 리스부채를 인식해야 합니다.

회사는 기업회계기준서 제1116호 '리스'의 도입 결과 회계정책을 변경하였습니다. 기업회계기준서 제1116호의 경과 규정에 따라 변경된 회계정책을 소급 적용하였고, 최초 적용으로 인한 누적효과는 최초 적용일인 2019년 1월 1일에 반영하였습니다. 비교 표시된 전기 재무제표는 재작성되지 않았습니다. 리스 기준서와 새로운 회계정책의 도입 영향은 주석 24에서 설명하고 있습니다.

(2) 기업회계기준서 제1109호 '금융상품' 개정

부의 보상을 수반하는 일부 중도상환 가능한 금융자산을 상각후원가로 측정될 수 있도록 개정하였으며, 상각후원가로 측정되는 금융부채가 조건변경 되었으나 제거되지는 않은 경우 변경으로 인한 효과는 당기손익으로 인식되어야 합니다. 해당 기준서의개정이 재무제표에 미치는 중요한 영향은 없습니다.

(3) 기업회계기준서 제1019호 '종업원급여' 개정

확정급여제도의 변경으로 제도의 개정, 축소, 정산이 되는 경우 제도의 변경 이후 회계기간의 잔여기간에 대한 당기근무원가 및 순이자를 산정하기 위해 순확정급여부채(자산)의 재측정에 사용된 가정을 사용합니다. 또한, 자산인식상한의 영향으로 이전에 인식하지 않은 초과적립액의 감소도 과거근무원가나 정산손익의 일부로 당기손익에 반영합니다. 해당 기준서의 개정이 재무제표에 미치는 중요한 영향은 없습니다.

(4) 기업회계기준서 제1028호 '관계기업과 공동기업에 대한 투자' 개정

관계기업이나 공동기업에 대한 다른 금융상품(지분법을 적용하지 않는 금융상품)이 기업회계기준서 제1109호의 적용 대상임을 명확히 하였으며, 관계기업이나 공동기업에 대한 순투자의 일부를 구성하는 장기투자지분의 손상 회계처리에 대해서는 기업회계기준서 제1109호를 우선하여 적용하도록 개정하였습니다. 해당 기준서의 개정이 재무제표에 미치는 중요한 영향은 없습니다.

(5) 기업회계기준해석서 제2123호 '법인세 처리의 불확실성' 제정

제정된 해석서는 기업이 적용한 법인세 처리를 과세당국이 인정할지에 대한 불확실성이 존재하는 경우 당기법인세와 이연법인세 인식 및 측정에 적용하며, 법인세 처리불확실성의 회

계단위와 재평가가 필요한 상황 등에 대한 지침을 포함하고 있습니다. 해당 해석서의 제정이 재무제표에 미치는 중요한 영향은 없습니다.

(6) 연차개선 2015-2017

① 기업회계기준서 제1103호 '사업결합'

공동영업과 관련된 자산에 대한 권리와 부채에 대한 의무를 보유하다가 해당 공동영업(사업의 정의 충족)에 대한 지배력을 획득하는 것은 단계적으로 이루어지는 사업결합이므로 취득자는 공동영업에 대하여 이전에 보유하고 있던 지분 전부를 재측정합니다. 해당 기준서의 개정이 재무제표에 미치는 중요한 영향은 없습니다.

② 기업회계기준서 제1111호 '공동약정'

공동영업에 참여는 하지만 공동지배력을 보유하지 않은 공동영업 당사자가 공동영업에 대한 공동지배력을 획득하는 경우 공동영업에 대하여 이전에 보유하고 있던 지분은 재측정하지 않습니다. 해당 기준서의 개정이 재무제표에 미치는 중요한 영향은 없습니다.

③ 기업회계기준서 제1012호 '법인세'

기업회계기준서 제1012호 문단 57A의 규정(배당의 세효과 인식시점과 인식항목을 규정)은 배당의 법인세효과 모두에 적용되며, 배당의 법인세효과를 원래 인식하였던 항목에 따라 당기손익, 기타포괄손익 또는 자본으로 인식하도록 개정되었습니다. 해당 기준서의 개정이 재무제표에 미치는 중요한 영향은 없습니다.

④ 기업회계기준서 제1023호 '차입원가'

적격자산을 의도된 용도로 사용(또는 판매) 가능하게 하는 데 필요한 대부분의 활동이 완료되면, 해당 자산을 취득하기 위해 특정 목적으로 차입한 자금을 일반차입금에 포함한다는 사실을 명확히 하였습니다. 해당 기준서의 개정이 재무제표에 미치는 중요한 영향은 없습니다.

2.2 회계정책

요약분기재무제표의 작성에 적용된 유의적 회계정책과 계산방법은 주식 2.1.1에서 설명하는 제·개정 기준서의 적용으로 인한 변경 및 아래 문단에서 설명하는 사항을 제외하고는 전기 재무제표 작성에 적용된 회계정책이나 계산방법과 동일합니다.

2.2.1 법인세비용

중간기간의 법인세비용은 전체 회계연도에 대해서 예상되는 최선의 가중평균연간법인세율, 즉 추정평균연간유효법인세율을 중간기간의 세전이익에 적용하여 계산합니다.

3. 중요한 회계추정 및 가정

회사는 미래에 대하여 추정 및 가정을 하고 있습니다. 추정 및 가정은 지속적으로 평가되며, 과거 경험과 현재의 상황에서 합리적으로 예측가능한 미래의 사건과 같은 다른 요소들을 고

려하여 이루어집니다. 이러한 회계추정은 실제 결과와 다를 수도 있습니다.

요약분기재무제표 작성시 사용된 중요한 회계추정 및 가정은 법인세비용을 결정하는데 사용된 추정의 방법과 아래에서 설명하는 기업회계기준서 제1116호 도입으로 인한 회계추정 및 가정을 제외하고는 전기 재무제표 작성에 적용된 회계추정 및 가정과 동일합니다.

4. 재무위험관리 :

4.1 재무위험관리요소

회사는 여러 활동으로 인하여 시장위험(외환위험, 가격위험, 이자율위험), 신용위험 및 유동성 위험과 같은 다양한 금융 위험에 노출되어 있습니다.

4.2 자본위험관리

회사의 자본관리목적은 건전한 자본구조를 유지하는 데 있습니다. 회사는 자본관리지표로 부채비율을 이용하고 있습니다. 이 비율은 총부채를 총자본으로 나누어 산출하고 있으며 총부채 및 총자본은 재무제표의 공시된 숫자로 계산합니다.

보고기간말 현재 회사의 부채비율은 다음과 같습니다(단위:천원).

구 분	당분기말	전기말
부채	313,122,812	267,062,626
자본	361,541,422	349,743,175
부채비율	87%	76%

5. 공정가치

당분기 중 회사의 금융자산과 금융부채의 공정가치에 영향을 미치는 사업환경 및 경제적인 환경의 유의적인 변동은 없습니다.

5.1 금융상품 종류별 공정가치

금융상품의 종류별 장부금액 및 공정가치는 다음과 같습니다(단위:천원).

구 분	당분기말		전기말	
	장부금액	공정가치	장부금액	공정가치
금융자산				
당기손익-공정가치금융자산	12,220,683	12,220,683	12,068,133	12,068,133
파생금융상품	449,169	449,169	16,840	16,840
금융부채				
파생금융상품	148,613	148,613	244,662	244,662

금융상품 중 장부금액이 공정가치의 합리적인 근사치인 금액은 공정가치 공시에서 제외하였습니다.

5.2 공정가치 서열체계

회사는 공정가치를 산정하는 데 사용한 투입변수의 신뢰성에 대한 정보를 제공하기 위하여 금융상품을 기준서에서 정한 세 수준으로 분류합니다. 공정가치로 측정되는 금융상품은 공정가치 서열체계에 따라 구분되며 정의된 수준들은 다음과 같습니다.

- 활성시장에서 거래되는 금융상품(예: 상장 파생상품 및 지분증권)의 공정가치는 보고기간 말의 공시된 시장가격에 기초합니다. 회사가 보유한 금융자산에 사용되는 공시된 시장가격은 현재의 매입가격입니다. 해당 금융상품은 수준 1로 분류합니다.
- 활성시장에서 거래되지 않는 금융상품(예: 비상장 파생상품)의 공정가치를 산정하는 데에는 관측할 수 있는 시장자료를 최대한으로 사용하고 기업 특유의 추정치는 가능한 한 적게 사용하는 평가기법을 사용합니다. 공정가치 산정에 사용된 모든 유의적인 투입변수를 관측할 수 있다면 해당 금융상품은 수준 2로 분류합니다.
- 관측할 수 있는 시장자료를 기초로 하지 않은 하나 이상의 유의적인 투입변수를 사용한 경우 해당 금융상품은 수준 3으로 분류합니다. 이러한 금융상품에는 비상장 지분증권이 있습니다.

당분기말과 전기말 현재 반복적으로 공정가치로 측정되고 인식된 회사의 금융자산과 금융부채는 다음과 같습니다.

- 당분기말

구 분	수준 1	수준 2	수준 3	합계
당기손익-공정가치금융자산	-	12,220,683	-	12,220,683
파생금융자산	-	449,169	-	449,169
파생금융부채	-	148,613	-	148,613

- 전기말

구 분	수준 1	수준 2	수준 3	합계
당기손익-공정가치금융자산	-	12,068,133	-	12,068,133
파생금융자산	-	16,840	-	16,840
파생금융부채	-	244,662	-	244,662

5.3 반복적인 공정가치 측정치의 서열체계 수준 간 이동

회사는 공정가치 서열체계의 수준 간 이동을 이동을 발생시킨 사건이나 상황의 변동이 일어난 날짜에 인식합니다.

(1) 반복적인 측정치의 수준 1과 수준 2 간의 이동 내역

당분기 중 수준 1과 수준 2 간의 대체는 없습니다.

(2) 반복적인 측정치의 수준 3의 변동내역

당분기 중 반복적인 측정치의 수준 3의 변동내역은 없습니다.

5.4 가치평가기법 및 투입변수

회사는 공정가치 서열체계에서 수준 2와 수준 3으로 분류되는 반복적인 공정가치측정치, 비 반복적인 공정가치 측정치에 대해 다음의 가치평가기법과 투입변수를 사용하고 있습니다.

(1) 수준 2로 분류되는 금융상품 공정가치의 가치평가기법 및 투입변수(단위:천원)

-당분기말

구분	공정가치	가치평가기법	투입변수
당기손익-공정가치금융자산			
사모투자신탁	12,220,683	발행자공시가격	해당사항없음
파생금융자산			
선물환	449,169	DCF모형	할인율
파생금융부채			
선물환	148,613	DCF모형	할인율

-전기말

구분	공정가치	가치평가기법	투입변수
당기손익-공정가치 금융자산			
사모투자신탁	12,068,133	발행자공시가격	해당사항없음
파생금융자산			
선물환	16,840	DCF모형	할인율
파생금융부채			
선물환	244,662	DCF모형	할인율

6. 매출채권 및 기타채권 :

가. 보고기간말 현재 매출채권 및 기타채권의 내역은 다음과 같습니다(단위:천원).

구분	당분기말		전기말	
	유동	비유동	유동	비유동
매출채권	168,948,837	-	150,883,165	-
대여금	1,531,398	6,739,271	1,578,719	7,380,563
미수금	3,644,116	-	4,634,652	-
미수수익	323,113	-	230,465	-
보증금	-	21,682,045	-	22,074,446
차감: 대손충당금	(450,957)	(42,012)	(410,927)	(52,972)
합계	173,996,507	28,379,304	156,916,074	29,402,037

나. 당분기 중 매출채권 및 기타채권의 대손충당금 변동내역은 다음과 같습니다(단위:천원).

구분	당분기	전분기
기초금액	463,899	264,367
대손상각비(환입)	29,070	(61,344)

분기말금액	492,969	203,023
-------	---------	---------

회사는 매출채권과 기타채권에 대해 전체 기간 기대신용손실을 손실충당금으로 인식하는 간편법을 적용합니다. 기대신용손실을 측정하기 위해 매출채권과 기타채권은 신용위험 특성과 연체일을 기준으로 구분하였습니다.

7. 재고자산 :

보고기간말 현재 재고자산의 내역은 다음과 같습니다(단위:천원).

구 분	당분기말			전기말		
	평가전금액	평가충당금	장부금액	평가전금액	평가충당금	장부금액
상품	15,879,301	(51,059)	15,828,242	16,135,655	(77,214)	16,058,441
제품	37,861,813	(158,118)	37,703,695	34,326,757	(352,573)	33,974,184
반제품	3,376,056	-	3,376,056	2,811,524	-	2,811,524
원재료	11,742,728	-	11,742,728	11,541,718	-	11,541,718
저장품	1,516,562	-	1,516,562	1,484,206	-	1,484,206
부재료	20,396,941	-	20,396,941	18,654,128	-	18,654,128
미착품	26,311,562	-	26,311,562	26,740,739	-	26,740,739
합 계	117,084,963	(209,177)	116,875,786	111,694,727	(429,787)	111,264,940

8. 유형자산 :

가. 당분기 중 유형자산의 주요 변동은 다음과 같습니다(단위:천원).

구 분	당분기	전분기
기초 순장부금액	226,665,841	219,884,012
취득	8,302,698	12,195,332
처분/폐기/손상	(22,103)	(78,292)
감가상각	(6,340,187)	(5,987,449)
회계정책의 변경효과(*)	(7,257,936)	-
기타	(24,128)	-
분기말 순장부금액	221,324,185	226,013,603

(*) 2019년 1월 1일 현재 새 리스기준서의 채택으로 유형자산이 감소하였습니다(주석 24 참조).

나. 보고기간말 현재 회사의 차입금 등과 관련하여 금융기관 등에 담보로 제공된 유형자산의 내역은 다음과 같습니다(단위:천원).

금융기관명	담보제공자산	장부금액	채권최고액	관련 계정과목	관련차입금
NH농협은행	평택공장, 청양공장, 광주공장, 경산공장의 토지, 건물 및 기계장치 일 부	52,081,037	14,391,804	차입금 (주석12 참조)	5,406,600

9. 무형자산 :

당분기 중 무형자산의 주요변동은 다음과 같습니다(단위:천원).

구 분	당분기	전분기
기초 장부금액	8,122,808	8,118,581
취득/대체	189,113	912,413
상각	(440,518)	(431,732)
분기말 장부금액	7,871,403	8,599,262

10. 종속기업 투자 :

가. 보고기간말 현재 종속기업 투자 현황은 다음과 같습니다(단위:천원).

구분	회사명	소재국가	지분율(%)	장부금액	
			당분기말	당분기말	전기말
종속기업	북경매일유업유한공사	중국	100	1,013,159	1,013,159

나. 당분기와 전분기 중 종속기업, 관계기업 및 공동기업 투자의 변동내역은 다음과 같습니다(단위:천원).

구분	당분기	전분기
기초 장부금액	1,013,159	-
주식의 취득	-	1,013,159
분기말 장부금액	1,013,159	1,013,159

11. 매입채무 및 기타채무 :

보고기간말 현재 매입채무 및 기타채무의 내역은 다음과 같습니다(단위:천원).

구분	당분기말		전기말	
	유동	비유동	유동	비유동
매입채무	91,309,238	-	70,696,268	-
미지급금	50,771,116	-	48,238,070	-
미지급배당금	5,488,421	-	-	-
미지급비용	8,943,464	-	13,985,492	-
부가세예수금	5,625,071	-	5,614,493	-
예수금	1,408,089	-	927,522	-
예수보증금	7,832,626	4,015,783	8,001,626	4,004,783
금융보증부채	52,630	185,762	51,914	199,126
금융리스부채	-	-	-	6,019,341
합계	171,430,655	4,201,545	147,515,385	10,223,250

12. 차입금 :

보고기간말 현재 차입금의 내역은 다음과 같습니다(단위:천원).

- 장기차입금

구분	차입처	연이자율	금액		만기일	상환방법
			당분기말	전기말		
시설자금	NH농협은행	3.00%	1,877,650	3,189,960	2022-11-28	3년거치 7년 분할상환
원유소비활성화자금	NH농협은행	2.00%	5,300,000	5,300,000	2020-11-14	2년 만기 상환

합 계		7,177,650	8,489,960		
차감: 유동성 대체		(564,060)	(1,876,370)		
합 계		6,613,590	6,613,590		

상기 차입금에 대하여 유형자산 등이 담보로 제공되어 있습니다(주석8 참조).

13. 사채 :

보고기간말 현재 사채의 내역은 다음과 같습니다(단위:천원).

구 분	발행일	만기상환일	연이자율	금 액		이자지급방법 및 상환방법
			당분기말	당분기말	전기말	
제1-2회 무보증사채	2014.12.11	2019.12.11	3.02%	20,000,000	20,000,000	3개월후급, 만기일시상환
제2-2회 무보증사채	2015.07.02	2020.07.02	2.58%	30,000,000	30,000,000	3개월후급, 만기일시상환
제3회 회사채	2018.05.29	2021.05.28	2.65%	30,000,000	30,000,000	3개월후급, 만기일시상환
차감: 사채할인발행차금				(111,580)	(128,274)	
차감: 유동성사채				(20,000,000)	(20,000,000)	
합 계				59,888,420	59,871,726	

14. 순확정급여부채 :

가. 보고기간말 현재 순확정급여부채의 산정내역은 다음과 같습니다(단위:천원).

구 분	당분기말	전기말
기금이 적립된 확정급여채무의 현재가치	73,634,040	71,892,395
기금이 적립되지 않은 확정급여채무의 현재가치	555,399	1,772,759
소 계	74,189,439	73,665,154
사외적립자산의 공정가치	(64,808,898)	(68,382,418)
재무상태표상 순확정급여부채	9,380,541	5,282,736

나. 당분기 및 전분기의 종업원급여에 포함된 퇴직급여는 다음과 같습니다(단위:천원).

구 분	당분기	전분기
당기근무원가	3,467,030	2,662,336
순이자원가	36,979	32,392
종업원급여에 포함된 퇴직급여	3,504,009	2,694,728

15. 계약부채 :

보고기간 말 현재 계약부채의 내역은 다음과 같습니다(단위:천원).

구 분	당분기말	전기말
계약부채 - 예상 고객 환불	903,222	816,143
계약부채 - 고객충성제도	1,531,020	1,519,192

합 계	2,434,242	2,335,335
-----	-----------	-----------

16. 기타자본항목 :

보고기간말 현재 기타자본항목의 내역은 다음과 같습니다(단위:천원).

구 분	당분기말	전기말
자본잉여금:		
주식발행초과금	256,794,213	256,794,213
자본조정:		
자기주식(*)	(258,784)	(258,784)
기타포괄손익누계액:		
순확정급여부채 재측정요소	(3,100,211)	(3,182,960)
합 계	253,435,218	253,352,469

(*) 회사는 자사주식의 가격안정을 위하여 기명식보통주식을 취득하여 기타자본항목으로 계상하고 있으며, 향후 주식선택권의 행사시 교부 등에 사용할 예정입니다.

보고기간말 현재 자기주식의 내역은 다음과 같습니다(단위:주, 천원).

구 분	당분기말	전기말
주식수	3,037	3,037
취득가액	258,784	258,784

17. 판매비와 관리비 :

당분기 및 전분기 중 판매비와 관리비의 내역은 다음과 같습니다(단위:천원).

구 분	당분기	전분기
급여	15,341,414	15,805,953
퇴직급여	1,990,318	1,328,027
판매수수료	7,310,056	6,271,818
지급수수료	13,246,984	13,424,688
감가상각비	1,822,010	1,165,958
무형자산상각비	387,152	414,472
광고선전비	11,719,155	11,530,143
운반비	9,336,789	9,191,315
기타판매비와관리비	10,001,893	10,285,151
합 계	71,155,771	69,417,525

18. 기타수익 및 기타비용 :

당분기 및 전분기 중 기타수익 및 기타비용의 내역은 다음과 같습니다(단위:천원).

구 분	당분기	전분기
기타수익 :		
임대료수익	51,011	48,662
외환차익	267,531	347,022
외화환산이익	595,128	444,252
유형자산처분이익	42,806	31,085
지체료수익	147,652	161,010
잡이익	289,652	197,304
소 계	1,393,780	1,229,335
기타비용 :		
외환차손	231,418	480,325
외화환산손실	102,053	169,101
기부금	36,288	165,801
유형자산처분손실	6,501	54,376
잡손실	294,505	252,239
소 계	670,765	1,121,842

19. 비용의 성격별 분류 :

당분기 및 전분기 중 비용의 성격별 분류 내역은 다음과 같습니다(단위:천원).

구 분	당분기	전분기
상품, 제품, 반제품의 변동	(4,063,844)	(3,852,548)
원재료, 부재료 사용 및 상품 매입	208,526,381	204,258,092
종업원급여	34,634,723	33,143,450
감가상각, 무형자산 상각	7,485,819	6,419,181
운반비	10,451,043	10,167,598
광고비	11,719,155	11,530,143
기타 비용	47,772,589	42,954,229
매출원가 및 판매비와 관리비 합계	316,525,866	304,620,145

20. 법인세비용 :

법인세비용은 전체 회계연도에 대해서 예상되는 최선의 가중평균 연간법인세율의 추정에 기초하여 인식하였습니다.

21. 우발부채와 약정사항 :

가. 보고기간말 현재 회사의 견질 수표의 내역은 다음과 같습니다(단위:천원).

종류	교부처	매수	금액	내용
수표	낙농진흥회	1	12,479,724	원유공급계약보증금

나. 보고기간말 현재 금융기관과의 주요 약정사항은 다음과 같습니다(단위:천원,USD).

구 분	통화	금융기관	약정금액
차입금 등	KRW	KEB하나은행 외	119,716,600
수입신용장	USD	KEB하나은행	15,000,000
	KRW	KB국민은행	5,000,000
원화지급보증	KRW	KEB하나은행	42,000,000
전자어음	KRW	신한은행 외	30,000,000
집단대출보증약정	KRW	KEB하나은행	1,000,000
파생상품	USD	신한은행	10,000,000

다. 보고기간말 현재 회사는 상표권 사용 등과 관련하여 Hershey Food Corporation 등과 기술도입계약을 체결하고 있습니다.

라. 회사는 매일홀딩스 주식회사와 경영자문 및 상표권 사용계약을 체결하고 있으며이를 지급수수료로 인식하고 있습니다.

마. 회사는 환율변동위험을 회피하기 위해서 선물환 매입계약을 체결하고 있습니다.

바. 회사는 주주가치제고 및 주가안정을 위하여 자사주신탁계약 약정을 맺고 있습니다.

사. 회사는 상법 제530조의 9 제1항에 의거하여 분할준속회사인 매일홀딩스 주식회사와 함께 분할 전의 회사 채무에 대하여 연대하여 변제할 책임이 있습니다.

야. 회사가 발행한 무보증공모사채의 사채모집계약서에는 각각 재무제표 기준으로 부채비율 800% 및 700%, 400% 이하 유지, 자기자본의 1,000% 및 300% 이내 담보권 설정제한, 자산총액 100% 이내의 자산처분제한규정 등이 포함되어 있습니다. 따라서, 회사는 상기 규정이 위반되는 경우 기한의 이익을 상실할 수도 있습니다. 한편, 회사가 보유한 사채 중 상기 규정이 적용되어 발행된 사채는 80,000백만원입니다.

22. 특수관계자와의 거래 :

(1) 지배기업 등 현황

가. 보고기간말 현재 회사의 지배기업은 매일홀딩스 주식회사입니다.

나. 보고기간말 현재 회사의 종속기업 현황은 다음과 같습니다.

회사명	지분율(%)	
	당분기말	전기말
북경매일유업유한공사	100	100

다. 보고기간말 현재 회사와 매출·매입 등 거래 또는 채권·채무 잔액이 있는 지배기업, 기타 특수관계자 내역은 다음과 같습니다.

구분	당분기말	전기말
지배기업	매일홀딩스(주)	매일홀딩스(주)
종속기업	북경매일유업유한공사	북경매일유업유한공사
기타특수관계자	(주)제로투세븐	(주)제로투세븐
	(주)레밴드매일	(주)레밴드매일
	크리스탈제이드코리아(주)	크리스탈제이드코리아(주)
	엠즈베버리지(주)	엠즈베버리지(주)
	(주)엠즈푸드시스템	(주)엠즈푸드시스템
	엠즈씨드(주)	엠즈씨드(주)
	(주)상하낙농개발	(주)상하낙농개발
	상하농원(유)	상하농원(유)
	코리아후드써비스(주)	코리아후드써비스(주)
	(주)엠디웰아이엔씨	(주)엠디웰아이엔씨
	(주)엠즈파트너스	(주)엠즈파트너스
	(주)본만제	(주)본만제
	(주)평택물류	(주)평택물류
	(주)PTL International	(주)PTL International
씨케이코퍼레이션즈(주)	씨케이코퍼레이션즈(주)	

(2) 매출 및 매입 등 거래

당분기 중 특수관계자와의 매출 및 매입 등 거래 내역은 다음과 같습니다(단위:천원).

구분	회사명	매출	매입	임대수익	임차료	광고비	지급수수료	기타 매출	기타 매입
지배기업	매일홀딩스(주)	-	-	-	9,000	-	2,023,014	4,577	-
종속기업	북경매일유업유한공사	1,292,740	-	-	-	-	-	-	-
기타특수관계자	(주)제로투세븐	6,550,512	497,622	1,671	-	125,989	75,803	32,614	5,489
	(주)레밴드매일	11,326	1,055	531	-	-	-	-	32,261
	크리스탈제이드코리아(주)	-	-	-	-	-	-	3,000	-
	(주)상하낙농개발	-	314,168	-	-	-	7,650	-	-
	상하농원(유)	130,565	198,248	-	-	-	-	300	83,751
	엠즈씨드(주)	1,163,583	49,659	-	-	-	-	95,084	355
	(주)엠즈푸드시스템	3,384,486	66,108	-	-	634	119,525	10,463	5,694
	엠즈베버리지(주)	-	312	2,250	-	-	-	-	-
	(주)엠디웰아이엔씨	1,783,404	-	-	-	-	11,514	-	-
	(주)엠즈파트너스	17,205	-	-	-	60,338	3,300,800	-	-

	코리아후드서비스㈜	2,994,816	-	-	-	-	-	1,372	78
	(주)본만제	34,095	6,761	-	-	-	-	-	-
	(주)평택물류	9,729	80,081	9,453	627,520	-	4,068,587	-	92
	씨케이코퍼레이션즈(주)	23,193	2,809,726	-	-	-	-	-	1,720
	(주)PTL international	20,023	1,247,336	-	-	-	1,605	-	165,092
	합 계	17,415,677	5,271,076	13,905	636,520	186,961	9,608,498	147,410	294,532

전분기 중 특수관계자와의 매출 및 매입 등 거래 내역은 다음과 같습니다(단위:천원).

구 분	회사명	매출	매입	임대수익	임차료	광고비	지급수수료	기타 매출	기타 매입
지배기업	매일홀딩스(주)	-	-	-	5,250	-	2,080,607	5,275	-
기타특수관계자	(주)제로투세븐	3,945,730	23,482	1,756	-	126,010	85,650	16,111	-
	(주)레방드매일	8,672	-	531	-	909	-	-	7,042
	(주)엠즈푸드시스템	3,069,997	90,790	-	-	-	57,106	2,253	1,218
	엠즈씨드(주)	-	42,288	-	-	-	-	-	-
	(주)상하낙농개발	-	221,839	-	-	-	-	-	-
	상하농원(유)	161,511	238,943	-	-	7,161	-	200	81,286
	코리아후드서비스(주)	3,353,758	-	-	-	-	-	-	-
	(주)엠디웰아이엔씨	1,508,513	5,907	-	-	-	2,659	-	-
	엠즈베버리지(주)	-	234	2,400	-	-	-	-	-
	(주)엠즈파트너스	19,696	-	-	-	34,717	2,485,893	-	270
	(주)본만제	23,794	6,847	-	-	-	-	-	3,598
	(주)평택물류	14,289	61,304	9,124	519,794	2,255	3,746,355	969	1,109
	(주)PTL International	-	835,378	-	-	157	33	-	176,376
	씨케이코퍼레이션즈(주)	15,178	3,382,737	-	-	-	-	-	4,053
	아모르매일유업유한공사(*)	860,014	-	-	-	-	-	-	-
씨케이팩키지(주)(*)	-	497,619	-	-	-	-	-	-	
	합 계	12,981,152	5,407,368	13,811	525,044	171,209	8,458,303	24,808	274,952

(*) 전기 중 기타특수관계자에서 제외되었습니다.

(3) 특수관계자에 대한 채권, 채무의 주요 잔액

보고기간말 현재 특수관계자와의 채권, 채무 잔액은 다음과 같습니다(단위:천원).

- 당분기말

구 분	회사명	채 권		채 무	
		매출채권	기타채권	매입채무	기타채무
지배기업	매일홀딩스(주)	-	151,360	-	2,767,800
종속기업	북경매일유업유한공사	2,996,306	-	-	-
기타특수관계자	(주)제로투세븐	4,176,662	13,348	356,247	539,056
	(주)레방드매일	-	-	-	550
	크리스탈제이드코리아(주)	-	-	-	1,646
	엠즈베버리지(주)	-	-	-	172
	(주)엠즈푸드시스템	1,163,372	1,035	44,101	15,313
	엠즈씨드(주)	31	57,632	390	75,726
	(주)상하낙농개발	-	-	66,123	7,205
	상하농원(유)	51,714	249	24,191	15,769
	코리아후드서비스(주)	1,596,014	-	-	-

	(주)엠디웰아이엔씨	1,961,745	-	-	-
	(주)엠즈파트너스	18,925	-	-	38,094
	(주)본만제	13,276	-	-	-
	(주)평택물류	3,193	1,328	-	1,796,015
	(주)PTL International	-	-	-	118,606
	씨케이코퍼레이션(주)	6,418	-	2,418,122	1,100
	합 계	11,987,656	224,952	2,909,174	5,377,052

- 전기말

구 분	회사명	채 권		채 무	
		매출채권	기타채권	매입채무	기타채무
지배기업	매일홀딩스(주)	-	98,811	-	950,145
종속기업	북경매일유업유한공사	2,094,568	-	-	-
기타 특수관계자	(주)제로투세븐	4,781,734	14,695	145,338	586,948
	(주)레뱅드매일	-	-	-	2,345
	크리스탈제이드코리아(주)	-	-	-	3,652
	엠즈베버리지(주)	-	825	-	-
	(주)엠즈푸드시스템	1,350,103	-	34,617	40,688
	엠즈씨드(주)	30	47,549	-	81,749
	(주)상하낙농개발	-	-	55,182	6,490
	상하농원(유)	48,614	567	29,905	83,050
	코리아푸드서비스(주)	1,528,122	4,191	-	-
	(주)엠디웰아이엔씨	2,116,241	8,225	-	-
	(주)엠즈파트너스	-	-	-	379,822
	(주)본만제	15,047	-	-	-
	(주)평택물류	4,366	2,104	-	1,373,204
	(주)PTL International	-	-	-	92,033
	씨케이코퍼레이션(주)	10,650	-	860,565	1,584
	합 계	11,949,475	176,967	1,125,607	3,601,710

(4) 특수관계자와의 자금거래

당분기 및 전분기 중 현재 회사가 특수관계자와의 자금거래 내역은 없습니다.

(5) 지급보증 및 담보제공

당분기말 현재 회사가 특수관계자의 자금조달 등을 위하여 제공하고 있는 지급보증 내역은 다음과 같습니다(단위:천원).

구 분	보증내역	피보증인	보증금액	여신금융기관
기타특수관계자	차입금보증	(주)상하낙농개발	5,220,000	농협은행

23. 영업부문 정보 :

회사의 영업부문은 생산하는 제품의 형태에 따라 유가공부문, 기타부문으로 분류하였습니다.

당분기와 전분기의 영업부문의 부문별 정보는 다음과 같습니다(단위: 천원).

- 당분기

구 분	유가공부문	기타부문	합 계
매출액	268,016,736	69,221,848	337,238,584
영업이익	17,126,008	3,586,710	20,712,718
감가상각비,무형자산상각비	6,397,304	1,088,515	7,485,819

- 전분기

구 분	유가공부문	기타부문	합 계
매출액	252,651,444	68,374,393	321,025,837
영업이익	14,566,330	1,839,361	16,405,691
감가상각비,무형자산상각비	5,171,198	1,247,983	6,419,181

24. 회계정책의 변경 -기업회계기준서 제1116호 '리스'의 적용

주석 2.1.1에서 설명한 것처럼 회사는 기업회계기준서 제1116호를 2019년 1월 1일부터 소급하여 적용하였으나 기준서의 경과 규정에 따라 허용되는 방법으로 전기재무제표를 재작성하지 않았습니다. 따라서 새로운 리스 기준에 따른 재분류와 조정은 2019년 1월 1일의 개시 재무상태표에 인식되었습니다.

(1) 기업회계기준서 제1116호 '리스'의 채택에 따라 인식된 조정

회사는 기업회계기준서 제1116호의 적용으로 종전에 기업회계기준서 제1017호의 원칙에 따라 '운용리스'로 분류하였던 리스와 관련하여 리스부채를 인식하였습니다. 해당 리스부채는 2019년 1월 1일 현재 리스이용자의 증분차입이자율로 할인한 나머지 리스료의 현재가치로 측정되었습니다. 2019년 1월 1일 현재 리스부채의 측정에 사용된 리스이용자의 가중평균 증분차입이자율은 2.68%입니다.

회사는 종전에 '금융리스'로 분류된 리스에 대해 최초 적용일 직전 리스자산과 리스부채의 장부금액을 최초 적용일 현재 사용권자산과 리스부채의 장부금액으로 인식하였습니다.

리스계약에 대한 사용권자산은 리스부채와 동일한 금액에 전기말 현재 재무상태표에 인식된 리스와 관련하여 선급하거나 미지급한 리스료 금액을 조정하여 측정하였습니다. 최초 적용일 현재 사용권자산의 조정이 요구되는 손실부담리스는 없었습니다.

① 재무상태표에 인식된 금액

리스와 관련해 재무상태표에 인식된 금액은 다음과 같습니다(단위: 천원).

구분	당분기말	당기초
사용권자산		
부동산	11,020,608	11,680,054
차량운반구	158,067	181,175
시설장치	10,377,835	7,257,936
합계	21,556,510	19,119,165

구분	당분기말	당기초
리스부채(*)		
유동	2,199,472	2,244,586
비유동	17,792,168	15,071,513
합계	19,991,640	17,316,099

(*)전기에 회사는 기업회계기준서 제1017호에 따라 금융리스로 분류된 리스와 관련된 리스부채만을 인식하였으며 이 금액은 회사의 '매입채무 및 기타채무'의 일부로 표시되었습니다. 회계정책 변경의 상세내역은 아래 (2)에서 설명하고 있습니다.

당분기 중 증가된 사용권자산은 3,444,947천원입니다.

② 손익계산서에 인식된 금액

리스와 관련해서 손익계산서에 인식된 금액은 다음과 같습니다(단위: 천원).

구분	당분기
사용권자산의 감가상각비	
부동산	659,446
차량운반구	23,108
시설장치	325,047
합계	1,007,601
리스부채에 대한 이자비용(금융비용에 포함)	121,561
단기리스료(매출원가 및 판매비와관리비에 포함)	52,503
단기리스가 아닌 소액자산 리스료(판매비와관리비에 포함)	21,020

당분기 중 리스의 총 현금유출은 969,100천원입니다.

회계정책의 변경으로 최초 적용일 현재 재무상태표의 다음 항목이 조정되었습니다.

- 유형자산: 7,257,936천원 감소
- 사용권자산: 19,119,165천원 증가
- 리스부채: 17,316,099천원 증가

- 기타채무: 6,019,341천원 감소
- 선급비용: 564,471천원 감소

회사는 기업회계기준서 제1116호를 최초 적용하면서 기준서에서 허용하는 다음의 실무적 간편법을 사용하였습니다.

- 특성이 상당히 비슷한 리스 포트폴리오에 단일 할인율의 적용
- 리스가 손실부담계약인지에 대한 종전 평가에 의존한 사용권자산의 손상검토
- 최초 적용일 현재 12개월 이내에 리스기간이 종료되는 운용리스를 단기리스와 같은 방식으로 회계처리
- 최초 적용일의 사용권자산 측정에 리스개설직접원가를 제외
- 연장선택권이나 종료선택권이 있는 계약의 리스기간 결정에 사후판단 사용

또한 회사는 최초 적용일 현재 계약이 리스에 해당하는지 또는 리스가 내재되었는지를 재평가하지 않았습니다. 대신 최초 적용일 이전에 체결된 계약에 대하여 기업회계기준서 제1017호와 기업회계기준해석서 제2104호 '약정에 리스가 포함되어 있는지의 결정'을 적용하여 종전에 리스로 식별된 계약에 기업회계기준서 제1116호를 적용하였습니다.

(2) 회사의 리스활동과 회계정책

회사는 다양한 사무실, 창고, 장비, 자동차를 리스하고 있습니다. 리스계약은 일반적으로 1~10년의 고정기간으로 체결되지만 아래 ①에서 설명하는 연장선택권이 있을 수 있습니다. 리스조건은 개별적으로 협상되며 다양한 계약조건을 포함합니다. 리스계약에 따라 부과되는 다른 계약은 없지만 리스자산을 차입금의 담보로 제공할 수는 없습니다.

2018년 회계연도까지는 유형자산의 리스를 금융리스 또는 운용리스로 분류하였습니다. 운용리스에 따른 리스료(리스제공자로부터 받은 인센티브를 제외한 순액)는 리스기간에 걸쳐 정액으로 당기손익으로 인식하였습니다.

2019년 1월 1일부터 회사는 리스된 자산을 사용할 수 있는 리스개시일에 사용권자산과 이에 대응하는 부채를 인식합니다. 각 리스료는 리스부채의 상환과 금융원가로 배분합니다. 금융원가는 각 기간의 리스부채 잔액에 대하여 일정한 기간 이자율이 산출되도록 계산된 금액을 리스기간에 걸쳐 당기손익으로 인식합니다. 사용권자산은 리스개시일부터 사용권자산의 내용연수 종료일과 리스기간 종료일 중 이른 날까지의 기간동안 감가상각합니다.

리스에서 생기는 자산과 부채는 최초에 현재가치기준으로 측정합니다. 리스부채는 다음 리스료의 순현재가치를 포함합니다.

- 받을 리스 인센티브를 차감한 고정리스료(실질적인 고정리스료 포함),
- 지수나 요율(이율)에 따라 달라지는 변동리스료
- 잔존가치보증에 따라 리스이용자가 지급할 것으로 예상되는 금액
- 리스이용자가 매수선택권을 행사할 것이 상당히 확실한 경우에 그 매수선택권의 행사가격

- 리스기간이 리스이용자의 종료선택권 행사를 반영하는 경우에 그 리스를 종료하기 위하여 부담하는 금액

리스의 내재이자율을 쉽게 산정할 수 있는 경우 그 이자율로 리스료를 할인합니다. 내재이자율을 쉽게 산정할 수 없는 경우에는 리스이용자가 비슷한 경제적 환경에서 비슷한 기간에 걸쳐 비슷한 담보로 사용권자산과 가치가 비슷한 자산을 획득하는 데 필요한 자금을 차입한다면 지급해야 할 이자율인 리스이용자의 증분차입이자율을 사용합니다.

사용권자산은 다음 항목들로 구성된 원가로 측정합니다.

- 리스부채의 최초 측정금액
- 받은 리스 인센티브를 차감한 리스개시일이나 그 전에 지급한 리스료
- 리스이용자가 부담하는 리스개설직접원가
- 복구원가의 추정치

단기리스나 소액자산 리스와 관련된 리스료는 정액법에 따라 당기손익으로 인식합니다. 단기리스는 리스기간이 12개월 이하인 리스이며, 소액리스자산은 IT기기로 구성되어 있습니다.

① 연장선택권 및 종료선택권

회사 전체에 걸쳐 다수의 부동산 및 시설장치 리스계약에 연장선택권 및 종료선택권을 포함하고 있습니다. 이러한 조건들은 계약 관리 측면에서 운영상의 유연성을 극대화하기 위해 사용됩니다. 보유하고 있는 대부분의 연장선택권 및 종료선택권은 해당 임대인이 아니라 회사가 행사할 수 있습니다.

25. 보고기간 후 사건

회사는 보고기간 종료 후 종속기업인 북경매일유업유한공사에 유상증자를 진행하였으며, 그 내역은 다음과 같습니다(단위:천원).

구분	회사명	증자일	증자금액
종속기업	북경매일유업유한공사	2019.04.29	3,374,274

6. 기타 재무에 관한 사항

가. 재무제표 제작성 등 유의사항

해당사항 없음.

나. 대손충당금 설정현황

1. 대손충당금 설정 기준

채무상태표일 현재의 매출채권과 기타채권 잔액에 대하여 과거의 대손경험률을 기초로 대손충당금을 설정.

2. 유사신용등급별 분류

- ① 개별평가에서 손상 징후가 발견되지 않거나 신뢰성 있게 미래현금흐름을 추정하지 못하는 채권은 집합적 평가를 위해 유사 신용등급별로 분류함
- ② 유사 신용등급별 분류 예시

분류1) 신용위험별 분류

- ㄱ) 유통거래처(대리점, 할인점등)
- ㄴ) 소매거래처(병원, 약국, 외식 등)
- ㄷ) 수출

분류2) 담보유무 구분

- ③ 다만, 상기 기준을 적용하기 위해서는 담보물에 대해 가치가 적절하게 업데이트되어 담보채권에 대해서는 대손이 발생하지 않는다는 가정임.

3. 대손설정방법(채권비율법)

대손충당금 = 구분별 채권잔액 X 대손경험율

4. 대손처리 기준

매출채권 등에 대해 아래와 같은 사유발생시 실대손처리

- 파산, 부도, 강제집행, 사업의 폐지, 채무자의 사망, 실종등으로 인해 회수불능이 객관적으로 입증되는 경우
- 소송에 패소하였거나 법적 청구권이 소멸한 경우
- 외부 채권회수 전문기관이 회수가 불가능하다고 통지한 경우

① 최근 3사업연도의 계정과목별 대손충당금 설정내역

(단위 : 천원)

구분	계정과목	채권 총액	대손충당금	대손충당금 설정률
제3기 1분기	매출채권	166,190,311	441,898	0.27%
	장기대여금	6,739,271	42,012	0.62%
	미수금	3,709,689	-	0.00%
	단기대여금	1,531,398	9,059	0.59%
	합 계	178,170,669	492,969	0.28%
제2기	매출채권	148,897,907	395,889	0.27%
	장기대여금	7,380,563	52,972	0.72%

	미수금	4,676,702	-	0.00%
	단기대여금	1,578,719	15,038	0.95%
	합 계	162,533,891	463,899	0.29%
제1기	매출채권	161,805,600	188,134	0.12%
	장기대여금	9,880,105	62,687	0.63%
	미수금	6,625,823	-	0.00%
	단기대여금	2,229,899	13,546	0.61%
	합 계	180,541,425	264,367	0.15%

② 최근 3사업연도의 대손충당금 변동현황

(단위 : 천원)

구 분	제 3기 1분기	제 2기	제 1기
기초금액	463,899	264,367	316,096
대손상각비(환입)	29,070	199,532	(51,730)
기말금액	492,969	463,899	264,367

③ 당해 기말 현재 경과기간별 매출채권잔액 현황

(단위 : 천원)

구 분		6월 이하	6월 초과 1년 이하	1년 초과 3년 이하	3년 초과	계
금 액	일반	155,021,924	869,334	194,557	1,113,145	157,198,960
	특수관계자	8,991,351	-	-	-	8,991,351
	계	164,013,276	869,334	194,557	1,113,145	166,190,311
구성비율		98.62%	0.55%	0.12%	0.71%	100.00%

다. 재고자산의 보유 및 실사내역 등(연결기준)

① 최근 3사업연도의 재고자산의 사업부문별 보유현황

(단위 : 천원)

사업부문	계정과목	제3기 1분기	제2기	제1기	비고
유제품 외	상품	15,837,651	16,062,743	17,619,584	-
	제품	37,703,695	33,974,184	30,578,662	-
	반제품	3,376,056	2,811,524	2,737,171	-
	원재료	11,742,728	11,541,718	10,674,172	-
	부재료	20,404,795	18,659,135	17,986,054	-
	저장품	1,516,562	1,484,206	1,534,331	-
	미착품	26,311,562	26,740,739	20,969,939	-
	소 계	116,893,049	111,274,249	102,099,913	-
합 계	상품	15,837,652	16,062,743	17,619,584	-

	제품	37,703,695	33,974,184	30,578,662	-
	반제품	3,376,056	2,811,524	2,737,171	-
	원재료	11,742,728	11,541,718	10,674,172	-
	부재료	20,404,795	18,659,135	17,986,054	-
	저장품	1,516,562	1,484,206	1,534,331	-
	미착품	26,311,562	26,740,739	20,969,939	-
	합 계	116,893,049	111,274,249	102,099,913	-
총자산대비 재고자산 구성비율(%) [재고자산합계÷기말자산총계×100]		17.38%	18.07%	17.28%	-
재고자산회전율(회수) [연환산 매출원가÷{(기초재고+기말재고)÷2}]		8.97	8.75	8.17	-

② 재고자산의 실사내역 등

1) 실사일자

당사는 재고자산 관리의 목적으로 매월마다 재고자산 실사를 자체적으로 하고 있으며, 재무제표를 작성함에 있어서, 사업장별로 실시 하였음.

2) 실사방법

- 사내보관재고 : 표본조사 실시
- 사외보관재고 : 제3자 보관재고에 대해선 타처보관조회서를 보관처에서 회계법인이 청구하여 확인함.

3) 장기재고 등 내역

: 재고자산의 시가가 취득원가보다 하락한 경우에는 저가법을 사용하여 재고자산의 대차대조표가액을 결정하고 있음. 각 사업년도마다 외부감사인이 재고자산 평가의 적정성을 검토함.

4) 재고자산 평가내용

(단위 : 천원)

계정과목	취득원가	평가전금액	당기 평가손실	1분기말잔액	비 고
상품	15,888,711	15,888,711	(51,060)	15,837,651	-
제품	37,861,813	37,861,813	(158,118)	37,703,695	-
반제품	3,376,056	3,376,056	-	3,376,056	-
원재료	11,742,728	11,742,728	-	11,742,728	-
부재료	20,404,795	20,404,795	-	20,404,795	-
저장품	1,516,562	1,516,562	-	1,516,562	-
미착품	26,311,562	26,311,562	-	26,311,562	-
합 계	117,102,227	117,102,227	(209,178)	116,893,049	

라. 공정가치 평가 기준

1. 금융상품 종류별 공정가치

금융상품의 종류별 장부금액 및 공정가치는 다음과 같습니다(단위:천원).

- 당분기말

구 분	당분기말		전기말	
	장부금액	공정가치	장부금액	공정가치
금융자산				
당기손익-공정가치금융자산	12,220,683	12,220,683	12,068,133	12,068,133
파생금융상품	449,169	449,169	16,840	16,840
금융부채				
파생금융상품	148,613	148,613	244,662	244,662

2. 공정가치 서열체계

연결회사는 공정가치를 산정하는 데 사용한 투입변수의 신뢰성에 대한 정보를 제공하기 위하여 금융상품을 기준서에서 정한 세 수준으로 분류합니다. 공정가치로 측정되는 금융상품은 공정가치 서열체계에 따라 구분되며 정의된 수준들은 다음과 같습니다.

- 활성시장에서 거래되는 금융상품(예: 상장 파생상품 및 지분증권)의 공정가치는 보고기간 말의 공시된 시장가격에 기초합니다. 연결회사가 보유한 금융자산에 사용되는 공시된 시장가격은 현재의 매입가격입니다. 해당 금융상품은 수준 1로 분류합니다.
- 활성시장에서 거래되지 않는 금융상품(예: 비상장 파생상품)의 공정가치를 산정하는 데에는 관측할 수 있는 시장자료를 최대한으로 사용하고 기업 특유의 추정치는 가능한 한 적게 사용하는 평가기법을 사용합니다. 공정가치 산정에 사용된 모든 유의적인 투입변수를 관측할 수 있다면 해당 금융상품은 수준 2로 분류합니다.
- 관측할 수 있는 시장자료를 기초로 하지 않은 하나 이상의 유의적인 투입변수를 사용한 경우 해당 금융상품은 수준 3으로 분류합니다. 이러한 금융상품에는 비상장 지분증권이 있습니다.

공정가치로 측정되는 금융상품의 공정가치 서열체계 구분은 다음과 같습니다(단위:천원).

- 당분기말

구 분	수준 1	수준 2	수준 3	합계
당기손익-공정가치금융자산	-	12,220,683	-	12,220,683
파생금융자산	-	449,169	-	449,169
파생금융부채	-	148,613	-	148,613

- 전기말

구 분	수준 1	수준 2	수준 3	합계
-----	------	------	------	----

당기손익-공정가치금융자산	-	12,068,133	-	12,068,133
파생금융자산	-	16,840	-	16,840
파생금융부채	-	244,662	-	244,662

3. 반복적인 공정가치 측정치의 서열체계 수준 간 이동

연결회사는 공정가치 서열체계의 수준 간 이동을 이동을 발생시킨 사건이나 상황의 변동이 일어난 날짜에 인식합니다.

(1) 반복적인 측정치의 수준 1과 수준 2 간의 이동 내역

당분기 중 수준 1과 수준 2 간의 대체는 없습니다.

(2) 반복적인 측정치의 수준 3의 변동내역

당분기 중 반복적인 측정치의 수준 3의 변동내역은 없습니다.

4. 가치평가기법 및 투입변수

연결회사는 공정가치 서열체계에서 수준 2와 수준 3으로 분류되는 반복적인 공정가치 측정치, 비반복적인 공정가치 측정치에 대해 다음의 가치평가기법과 투입변수를 사용하고 있습니다.

(1) 수준 2로 분류되는 금융상품 공정가치의 가치평가기법 및 투입변수(단위:천원)

-당분기말

구분	공정가치	가치평가기법	투입변수
당기손익-공정가치금융자산			
사모투자신탁	12,220,683	발행자공시가격	해당사항없음
파생금융자산			
선물환	449,169	DCF모형	할인율
파생금융부채			
선물환	148,613	DCF모형	할인율

-전기말

구분	공정가치	가치평가기법	투입변수
당기손익-공정가치 금융자산			
사모투자신탁	12,068,133	발행자공시가격	해당사항없음
파생금융자산			
선물환	16,840	DCF모형	할인율
파생금융부채			

선물환	244,662	DCF모형	할인율
-----	---------	-------	-----

마. 채무증권 등의 발행 실적

(기준일 : 2019년 03월 31일)

(단위 : 백만원, %)

발행회사	증권종류	발행방법	발행일자	권면 총액	이자율	평가등급 (평가기관)	만기일	상환 여부	주관회사
매일유업	회사채	공모	2014년 12월 11일	20,000	3.02%	A+ (나이스,한신평)	2019년 12월 11일	미상환	IBK증권 미래에셋증권
매일유업	회사채	공모	2015년 07월 02일	30,000	2.58%	A+ (나이스,한신평)	2020년 07월 02일	미상환	대신증권 IBK증권
매일유업	회사채	공모	2018년 05월 29일	30,000	2.65%	A+ (나이스,한신평)	2021년 05월 28일	미상환	미래에셋증권
합 계	-	-	-	80,000	-	-	-	-	-

1) 제1회 무보증사채 사채관리계약

(작성기준일 : 2019년 03월 31일)

(단위 : 백만원, %)

채권명	발행일	만기일	발행액	사채관리 계약체결일	사채관리회사
제1-2회무보증사채	2014년 12월 11일	2019년 12월 11일	20,000	2014년 12월 01일	HMC투자증권
채무비율 유지현황	계약내용	부채비율 800% 이하 유지			
	이행현황	88%			
담보권설정 제한현황	계약내용	직전회계년도 자본총계의 1000% 이내			
	이행현황	1000%이내에서 제한하고 있음			
자산처분 제한현황	계약내용	직전회계년도 자산총계의 100% 이상			
	이행현황	100% 이상으로 처분한 사실 없음			
이행상황보고서 제출현황	이행현황	2015년 5월 14일 (2015년 1분기) 2015년 9월 15일 (2015년 반기) 2016년 4월 30일 (2015년) 2016년 9월 15일 (2016년 반기) 2017년 4월 30일 (2016년) 2017년 9월 15일(2016년 반기) 2018년 4월 30일 (2017년) 2018년 9월 15일(2017년 반기) 2019년 4월 30일 (2018년)			

2) 제2회 무보증사채 사채관리계약

(작성기준일 : 2019년 03월 31일)

(단위 : 백만원, %)

채권명	발행일	만기일	발행액	사채관리	사채관리회사
-----	-----	-----	-----	------	--------

				계약체결일	
제2-2회 무보증사채	2015년 07월 02일	2020년 07월 02일	30,000	2015년 06월 22일	HMC투자증권
재무비율 유지현황	계약내용	부채비율 700% 이하 유지			
	이행현황	88%			
담보권설정 제한현황	계약내용	직전회계년도 자본총계의 1000% 이내			
	이행현황	1000%이내에서 제한하고 있음			
자산처분 제한현황	계약내용	직전회계년도 자산총계의 100% 이상			
	이행현황	100% 이상으로 처분한 사실 없음			
이행상황보고서 제출현황	이행현황	2015년 9월 15일 (2015년 반기) 2016년 4월 30일 (2015년) 2016년 9월 15일 (2016년 반기) 2017년 4월 30일 (2016년) 2017년 9월 15일(2016년 반기) 2018년 4월 30일 (2017년) 2018년 9월 15일(2017년 반기) 2019년 4월 30일 (2018년)			

3) 제3회 무보증사채 사채관리계약

(작성기준일 : 2019년 03월 31일)

(단위 : 백만원, %)

채권명	발행일	만기일	발행액	사채관리 계약체결일	사채관리회사
제3회 무보증사채	2018년 05월 30일	2021년 05월 28일	30,000	2018년 05월 16일	KB증권
재무비율 유지현황	계약내용	부채비율 400% 이하 유지			
	이행현황	88%			
담보권설정 제한현황	계약내용	직전회계년도 자본총계의 300% 이내			
	이행현황	1000%이내에서 제한하고 있음			
자산처분 제한현황	계약내용	직전회계년도 자산총계의 100% 이상			
	이행현황	100% 이상으로 처분한 사실 없음			
이행상황보고서 제출현황	이행현황	2018년 9월 15일 (2018년 반기) 2019년 4월 30일 (2018년)			

기업어음증권 미상환 잔액

(기준일 : 2019년 03월 31일)

(단위 : 백만원)

잔여만기		10일 이하	10일초과 30일이하	30일초과 90일이하	90일초과 180일이하	180일초과 1년이하	1년초과 2년이하	2년초과 3년이하	3년 초과	합 계
미상환 잔액	공모	-	-	-	-	-	-	-	-	-
	사모	-	-	-	-	-	-	-	-	-
	합계	-	-	-	-	-	-	-	-	-

전자단기사채 미상환 잔액

(기준일 : 2019년 03월 31일)

(단위 : 백만원)

잔여만기		10일 이하	10일초과 30일이하	30일초과 90일이하	90일초과 180일이하	180일초과 1년이하	합 계	발행 한도	잔여 한도
미상환 잔액	공모	-	-	-	-	-	-	-	-
	사모	-	-	-	-	-	-	-	-
	합계	-	-	-	-	-	-	-	-

회사채 미상환 잔액

(기준일 : 2019년 03월 31일)

(단위 : 백만원)

잔여만기		1년 이하	1년초과 2년이하	2년초과 3년이하	3년초과 4년이하	4년초과 5년이하	5년초과 10년이하	10년초과	합 계
미상환 잔액	공모	20,000	30,000	30,000	-	-	-	-	80,000
	사모	-	-	-	-	-	-	-	-
	합계	20,000	30,000	30,000	-	-	-	-	80,000

신종자본증권 미상환 잔액

(기준일 : 2019년 03월 31일)

(단위 : 백만원)

잔여만기		1년 이하	1년초과 5년이하	5년초과 10년이하	10년초과 15년이하	15년초과 20년이하	20년초과 30년이하	30년초과	합 계
미상환 잔액	공모	-	-	-	-	-	-	-	-
	사모	-	-	-	-	-	-	-	-
	합계	-	-	-	-	-	-	-	-

조건부자본증권 미상환 잔액

(기준일 : 2019년 03월 31일)

(단위 : 백만원)

잔여만기		1년 이하	1년초과 2년이하	2년초과 3년이하	3년초과 4년이하	4년초과 5년이하	5년초과 10년이하	10년초과 20년이하	20년초과 30년이하	30년초과	합 계
미상환 잔액	공모	-	-	-	-	-	-	-	-	-	-
	사모	-	-	-	-	-	-	-	-	-	-
	합계	-	-	-	-	-	-	-	-	-	-

IV. 이사의 경영진단 및 분석의견

기업공시서식 작성 기준에 따라 분기 및 반기보고서의 본 항목은 기재하지 않습니다.

V. 감사인의 감사의견 등

1. 회계감사인의 감사의견 등

삼일회계법인은 당사의 제1기, 제2기 감사 및 제3기 1분기 검토를 수행하였고, 감사 관련하여 제1기, 제2기 감사의견은 모두 적정이며, 제3기 1분기 검토 결과, 재무제표가 한국채택국제회계기준 제1034호(중간재무보고)에 따라 중요성의 관점에서 공정하게 표시하지 않은 사항이 발견되지 않았습니다. 당사의 종속회사는 제3기 1분기말 현재 1개이며, Beijing P&D Accouting Corp.를 외부감사인으로 선임했습니다. 회계감사인의 신규 선임은 각 회사의 결정에 의한 것입니다.

사업연도	감사인	감사의견	감사보고서 특기사항
제3기 1분기(당기)	삼일회계법인	해당사항없음	해당사항없음
제2기(전기)	삼일회계법인	적정	해당사항없음
제1기(전전기)	삼일회계법인	적정	해당사항없음

<제3기 회계감사 일정>

구 분	감사기간
제3기 1분기 연결 및 별도 회계감사	2019.04.22 ~ 2019.04.26

2. 감사용역 체결현황

(단위 : 천원)

사업연도	감사인	내 용	보수	총소요시간
제3기 1분기 (당기)	삼일회계법인	분·반기 별도 및 연결재무제표 검토 별도 및 연결재무제표에 대한 감사	259,000(연간)	320
제2기 (전기)	삼일회계법인	분·반기 별도 및 연결재무제표 검토 별도 및 연결재무제표에 대한 감사	228,000(연간)	2,066

3. 회계감사인과의 비감사용역 계약체결 현황

(단위 : 천원)

사업연도	계약체결일	용역내용	용역수행기간	용역보수	비고
제3기 1분기(당기)	2019. 3. 19	세무자문	5개월	시간당 보수지급	-

VI. 이사회 등 회사의 기관에 관한 사항

1. 이사회에 관한 사항

가. 이사회 구성 개요

- 2019년 1분기 보고서 작성기준일 현재 당사의 이사회는 1명의 상근이사, 3명의 사외이사 등 총 4인으로 구성되어있습니다.

나. 주요 의결사항

회차	개최일자	의안내용	사외이사 등의 성명		
			최효성 (출석률: 100%)	노연홍 (출석률: - %)	유영기 (출석률: - %)
			찬 반 / 참 석 여 부		
1	2019.03.08	- 제2기 재무제표 승인 및 현금배당 결의의 건 - 제2기 정기주주총회 소집 결의의 건 보고사항 : 1) 감사보고 2) 영업보고 제 1호 의안 : 제 2기 재무제표 및 연결재무제표 승인의 건 (현금배당 포함) 제 2호 의안 : 이사 선임의 건 제 3호 의안 : 감사위원 선임의 건 제 4호 의안 : 이사 보수한도 승인의 건 제 5호 의안 : 정관 일부 변경의 건	찬성	-	-

* 2019년 3월 29일 정기주주총회에서 김옥경 사외이사, 윤장배 사외이사는 중도퇴임 하였으며, 노연홍 사외이사, 유영기 사외이사가 등기임원으로 신규 선임 되었습니다. 자세한 사항은 2019년 3월 21일, 2019년 3월 23일 사외이사의선임,해임또는 중도퇴임에 관한 신고 공시를 참고바랍니다.

2. 감사제도에 관한 사항

감사위원회 교육실시 현황

교육일자	교육실시주체	참석 감사위원	불참시 사유	주요 교육내용
-	-	-	-	-

감사위원회 지원조직 현황

부서(팀)명	직원수(명)	직위(근속연수)	주요 활동내역

재경팀	11	부장1명, 차장1명, 대리1명(평균 13년)	감사위원회 지원
-----	----	--------------------------	----------

준법지원인 지원조직 현황

부서(팀)명	직원수(명)	직위(근속연수)	주요 활동내역
윤리경영실	6	차장2명, 과장1명, 대리3명(평균8년)	<ul style="list-style-type: none"> - Compliance 준수활동(대리점, 하도급) - 내부감사 - 회사윤리규정 전면 개정

3. 주주의 의결권 행사에 관한 사항

가. 집중투표제의 채택여부

- 해당사항이 없음.

나. 서면투표제 또는 전자투표제의 채택여부

- 해당사항이 없음.

다. 소수주주권의 행사여부

- 해당사항이 없음.

VII. 주주에 관한 사항

최대주주 및 특수관계인의 주식소유 현황

(기준일 : 2019년 03월 31일)

(단위 : 주, %)

성명	관계	주식의 종류	소유주식수 및 지분율				비고
			기 초		기 말		
			주식수	지분율	주식수	지분율	
매일홀딩스	지주회사	보통주	2,436,514	31.06	2,436,514	31.06	-
김정완	본인	보통주	30,000	0.38	30,000	0.38	-
김정민	친인척	보통주	484,681	6.18	484,681	6.18	-
김정석	친인척	보통주	264,928	3.38	264,928	3.38	-
정상길	친인척	보통주	23,896	0.30	23,896	0.30	-
김진희	친인척	보통주	183,939	2.35	183,939	2.35	-
김선희	친인척	보통주	17	0.00	17	0.00	-
정희승	친인척	보통주	3,371	0.04	3,371	0.04	-
김오영	친인척	보통주	802	0.01	802	0.01	-
진암복지재단	관계단체	보통주	705,950	9.00	705,950	9.00	-
(주)복원	관계회사	보통주	242,341	3.09	242,341	3.09	-
사내근로복지기금	관계단체	보통주	152,780	1.95	152,780	1.95	-
계		보통주	4,529,219	57.74	4,529,219	57.74	-
		기타	-	-	-	-	-

주) 기말 주식수는 발행주식수 7,843,638주 기준으로 작성 하였음.

최대주주의 주요경력 및 개요

가. 최대주주 : 매일홀딩스

나. 법인 또는 단체의 기본정보

명칭	출자자수 (명)	대표이사		최대주주	
		성명	지분*(%)	성명	지분*(%)
매일홀딩스	6,479	김정완	38.27	김정완	38.27

다. 최대주주(법인 또는 단체)의 최근 결산기 재무현황

(단위: 백만원)

구분	금액
----	----

자산총계	848,941
부채총계	332,873
자본총계	516,067
매출액	1,490,771
영업이익	66,964
당기순이익	63,026

라. 사업현황 등 회사 경영 안정성에 영향을 미칠 수 있는 주요 내용
 - 해당사항 없음

최대주주의 최대주주(법인 또는 단체)의 개요

- 해당사항 없음

주식사무

정관상 신주인수권의 내용	제9조 (신주인수권)		
	1. 본 회사의 주주는 신주발행에 있어서 그가 소유한 주식수에 비례하여 신주의 배정을 받을 권리를 가진다 2. 제1항의 규정에 불구하고 다음 각호의 경우에는 주주 외의 자에게 신주를 배정할 수 있다. 가. 주주우선공모의 방식으로 신주를 발행하는 경우 나. 자본시장과 금융투자업에 관한 법률 제165조의6의 규정에 따라 이사회의 결의로 일반공모증자방식으로 신주를 발행하는 경우 다. 발행하는 주식총수의 100분의 20범위 내에서 우리사주 조합원에게 신주를 우선배정하는 경우 라. 상법 제542조의3의 규정에 따라 주식매수선택권의 행사로 인하여 신주를 발행하는 경우 마. 주식예탁증서(DR) 발행에 따라 신주를 발행하는 경우 바. 회사가 “경영상 필요로 외국의 합작법인에게” 신주를 발행하는 경우 3. 주주가 신주인수권을 포기 또는 상실하거나 신주배정에서 단주가 발생하는 경우에 그 처리방법은 이사회의 결의로 정한다		
결산일	12월 31일	정기주주총회	3월중
주주명부폐쇄시기	1월 1일 ~ 1월 15일까지		
주권의 종류	기명식 보통주식		
명의개서대리인	국민은행 증권대행부		
주주의 특전	-	공고게재신문	당사 홈페이지, 서울경제

VIII. 임원 및 직원 등에 관한 사항

1. 임원 및 직원의 현황

임원 현황

(기준일 : 2019년 03월 31일)

(단위 : 주)

성명	성별	출생년월	직위	등기임원 여부	상근 여부	담당 업무	주요경력	소유주식수		최대주주와의 관계	재직기간	임기 만료일
								의결권 있는 주식	의결권 없는 주식			
김선희	여	1964년 10월	대표 이사	등기임원	상근	사장 (총괄)	연세대/미네소타대학원(석) UBS Investment Bank 이사	17	-	계열회사 임원	3년	2022년 03월 28일
최효성	남	1963년 02월	사외 이사	등기임원	비상근	사외 이사	고려대 경영학과 공인회계사 홍익대학교 세무대학원 석사 상원회계법인 이사 PWC Japan 김&장 법률사무소 Senior	-	-	계열회사 임원	2년	2020년 03월 28일
노연홍	남	1955년 11월	사외 이사	등기임원	비상근	사외 이사	식품의약품안전청장 대통령실 고용복지수석비서관 기전대 메디컬컴퍼스 부총장 김&장 법률사무소 고문	-	-	계열회사 임원	1년	2022년 03월 28일
유영기	남	1961년 04월	사외 이사	등기임원	비상근	사외 이사	품질관리 개발 부서장(책임) 플무원 R&D센터 센터장, 생산기술 플무원푸드머스 마케팅실장/본부장 플무원부시장 신안산대학교 초빙교수	-	-	계열회사 임원	1년	2022년 03월 28일
고정수	남	1969년 12월	이사	미등기임원	상근	재경 실장 (CFO)	연세대 CJ제일제당 사업관리/전략기획부장 코스텍스㈜ 관리팀장	-	-	계열회사 임원	3년	-

* 2019년 3월 29일 정기주주총회에서 김옥경 사외이사, 윤장배 사외이사는 중도퇴임 하였으며, 노연홍 사외이사, 유영기 사외이사가 등기임원으로 신규 선임 되었습니다. 자세한 사항은 2019년 3월 21일, 2019년 3월 23일 사외이사의선임,해임또는 중도퇴임에 관한 신고 공시를 참고바랍니다.

직원 현황

(기준일 : 2019년 03월 31일)

(단위 : 천원)

사업부문	성별	직원 수				합 계	평균 근속연수	연간급여 총액	1인평균 급여액	비고
		기간의 정함이 없는 근로자		기간제 근로자						
		전체	(단시간 근로자)	전체	(단시간 근로자)					

관리직	남	643	-	3	-	646	10.56	12,274,573	19,001	-
관리직	여	344	-	2	-	346	8.35	5,493,348	15,877	-
생산직	남	892	-	84	-	976	14.20	14,872,218	15,238	-
생산직	여	86	-	47	-	133	8.09	1,331,458	10,011	-
합 계		1,965	-	136	-	2,101	11.73	33,971,597	16,169	-

미등기임원 보수 현황

(기준일 : 2019년 03월 31일)

(단위 : 천원)

구 분	인원수	연간급여 총액	1인평균 급여액	비고
미등기임원	21	1,077,481	51,309	-

2. 임원의 보수 등

<이사·감사 전체의 보수현황>

1. 주주총회 승인금액

(단위 : 천원)

구 분	인원수	주주총회 승인금액	비고
이사	4	3,500,000	-

2. 보수지급금액

2-1. 이사·감사 전체

(단위 : 천원)

인원수	보수총액	1인당 평균보수액	비고
6	228,346	38,058	-

* 상기보수는 2019년 1월 ~ 3월에 지급된 보수총액 기준입니다.

* 상기금액은 공시서류 작성기간 중 퇴임한 사외이사의 보수가 포함되어 있습니다.

2-2. 유형별

(단위 : 천원)

구 분	인원수	보수총액	1인당 평균보수액	비고
등기이사 (사외이사, 감사위원회 위원 제외)	1	200,887	200,887	-
사외이사 (감사위원회 위원 제외)	-	-	-	-
감사위원회 위원	5	27,459	5,492	-

감사	-	-	-	-
----	---	---	---	---

IX. 계열회사 등에 관한 사항

가. 기업집단의 명칭

기업집단의 명칭

- 매일홀딩스(주)
- 독점규제 및 공정거래에 관한 법률」(이하 "공정거래법")상의 출자총액제한 기업집단 또는 상호출자제한 기업집단에 해당되지 않습니다.

주) 당사는 2017년 5월 1일(분할기준일)자로 분할전 매일유업 주식회사로부터 인적분할 되어 설립되었습니다.

나. 계열회사의 현황

(기준일 : 2019년 3월 31일)

(단위 : %)

회사명	사업자등록번호 (법인등록번호)	주요업종	매일홀딩스(주) 소유비율(%)	비고
매일홀딩스(주)	203-81-43193	지주회사	-	-
매일유업(주)	844-81-00466	액상시유 및 기타낙농제품 낙농품, 기타비 가공식품	31.06	자회사
*주제로투세븐	220-81-76684	유아복브랜드판매 인터넷마케팅서비스	34.74	자회사
(주)레밴드매일	129-81-47625	주류수입 판매업	100.00	자회사
크리스탈제이드 코리아(주)	120-86-84555	중식 레스토랑	65.00	자회사
엠즈푸드시스템(주)	125-86-09978	식자재 유통 물류, 창고보관업	100.00	자회사
(주)엠디웰아이엔씨	120-87-17484	의영양전문식 판매	50.00	자회사
(주)엠즈파트너스 (M's Partners)	212-81-91670	판매서비스업 사업지원서비스업	50.00	자회사
엠즈베버리지(주) (M's Beverage)	142-81-37270	주류수입판매업	85.00	자회사
엠즈씨드(주)	211-88-95935	커피제조, 커피체인점 운영	92.61	자회사
상하농어촌테마공원(유)	475-88-00347	부동산 임대, 테마공원	100.00	자회사
농업회사법인 (주)상하낙농개발	404-81-34394	농축산물 생산, 유통, 가공, 판매	85.00	자회사
상하농원개발(유)	444-81-00271	농산물 판매, 축산물가공 연구 농축산체험학습장운영및관리사 업	100.00	손자회사

상하농원(유)	211-88-95935	농산물 판매, 식용란수집판매업 농축산물의 온라인 통신판매	100.00	손자회사
Beijing Maeil Dairies Co. Ltd (북경 매일유업 유한공사)	91110105MA01 AHQE9C	식품도매업, 경제무역자문 기업관리컨설팅	100.00	손자회사

* (주)제로투세븐은 2018년 11월 1일자로 합병에 의한 최대주주의 변경으로 매일홀딩스 자회사에서 탈퇴되었습니다.

다. 임원 겸직 현황

- 해당사항 없음.

라. 타법인출자 현황

(기준일 : 2019년 3월 31일)

(단위 : 천원, 주, %)

법인명	최초취득일자	출자 목적	최초취득금액	기초잔액			증가(감소)			기말잔액			최근사업연도 재무현황	
				수량	지분율	장부 가액	취득(처분)		평가 손익	수량	지분율	장부 가액	총자산	당기 순손익
							수량	금액						
북경매일유업 유한공사	2018년 02월 27일	현지시장진출	1,013,159	-	1,013,159	-	-	-	-	-	100%	1,013,159	2,017,977	2,810,165
합 계				-	1,013,159	-	-	-	-	-	100%	1,013,159	2,017,977	2,810,165

X. 이해관계자와의 거래내용

1. 대주주등에 대한 신용공여

가. 채무보증 내역

(기준일 : 2019년 3월 31일)

(단위 : 천원)

구 분	보 증 내 역	피 보 증 인	보 증 금 액	여 신 금 융 기 관
기타특수관계자	차입금보증	㈜상하낙농개발	5,220,000	NH농협은행

XI. 그 밖에 투자자 보호를 위하여 필요한 사항

1. 공시사항의 진행 · 변경사항

- 해당사항 없음.

2. 주주총회 의사록 요약

주총일자	안 건	결 의 내 용	비 고
제2기 주주총회 (2019.03.29)	제 1호 의안 : 제 2기 재무제표 및 연결재무제표 승인의 건 (현금배당 포함) 제 2호 의안 : 이사 선임의 건 제2-1호 의안 : 사내이사 김선희 선임의 건 제2-2호 의안 : 사외이사 노연홍 선임의 건 제2-3호 의안 : 사외이사 유영기 선임의 건 제 3호 의안 : 감사위원 선임의 건 제3-1호 의안 : 감사위원 노연홍 선임의 건 제3-2호 의안 : 감사위원 유영기 선임의 건 제 4호 의안 : 이사 보수한도 승인의 건 제 5호 의안 : 정관 일부 변경의 건	원안대로 승인	-

3. 중요한 소송사건

- 해당사항 없음.

4. 견질 또는 담보용 어음 · 수표 현황

(기준일 : 2019. 3.31)

(단위 : 천원)

종류	교부처	매수(매)	금액	내용
수표	낙농진흥회	1	12,479,724	원유공급계약보증금

5. 우발부채 및 약정사항

가. 보고기간말 현재 금융기관과의 주요 약정사항은 다음과 같습니다(단위:천원,USD).

구 분	통화	금융기관	약정금액
차입금 등	KRW	KEB하나은행 외	119,716,600
수입신용장	USD	KEB하나은행	15,000,000

	KRW	KB국민은행	5,000,000
원화지급보증	KRW	KEB하나은행	42,000,000
전자어음	KRW	신한은행 외	30,000,000
집단대출보증약정	KRW	KEB하나은행	1,000,000
파생상품	USD	신한은행	10,000,000

나. 보고기간말 현재 연결회사는 상표권 사용 등과 관련하여 Hershey Food Corporation 등과 기술도입계약을 체결하고 있습니다.

다. 연결회사는 매일홀딩스 주식회사와 경영자문 및 상표권 사용계약을 체결하고 있으며 이를 지급수수료로 인식하고 있습니다.

라. 연결회사는 환율변동위험을 회피하기 위해서 선물환 매입계약을 체결하고 있습니다.

마. 연결회사는 주주가치제고 및 주가안정을 위하여 자사주신탁계약 약정을 맺고 있습니다.

바. 연결회사는 상법 제530조의 9 제1항에 의거하여 분할준속회사인 매일홀딩스 주식회사와 함께 분할 전의 회사 채무에 대하여 연대하여 변제할 책임이 있습니다.

사. 연결회사가 발행한 무보증공모사채의 사채모집계약서에는 각각 채무제표 기준으로 부채비율 800%, 700% 및 400% 이하 유지, 자기자본의 1,000% 이내 담보권 설정제한, 자산총액 100% 이내의 자산처분제한규정 등이 포함되어 있습니다. 따라서, 연결회사는 상기 규정이 위반되는 경우 기한의 이익을 상실할 수도 있습니다. 한편, 연결회사가 보유한 사채 중 상기 규정이 적용되어 발행된 사채는 80,000백만원입니다.

6. 외국지주회사의 자회사 현황

- 해당사항 없음.

7. 녹색경영

환경관련 규제사항

당사는 법률에서 정하고 있는 각종 제품환경 규제와 사업장관리 환경규제를 철저히 준수하고 있습니다. 또한 정부의 저탄소 녹색성장 정책에 부응하여 '녹색기술·녹색사업 인증' 취득을 확대하고 있으며 법규에서 요구하는 사업장에서 발생하는 '온실가스 배출량과 에너지사용량'을 정부에 신고하고 이해관계자들에게 관련정보를 투명하게 제공하고 있습니다.

(제품 환경규제 준수)

음식료품 제조업은 생필품으로 제품의 외/내포장재의 과대포장의 환경규제가 강화되고 있습니다. 이에 대해 당사는 부품 및 제품의 개발단계부터 제조, 유통, 사용, 폐기 등 제품의 전생애(Life Cycle)에 걸쳐 환경영향 최소화 활동을 하고 있습니다. 제품의 온실가스 배출량

정보를 공개함으로써 저탄소 녹색 생산, 소비를 유도하는 '탄소성적표시'제도에 참여하고 생산자가 제품을 재활용하기 쉬운 재질구조의 제품으로 생산하고 이후 재활용까지 책임지는 '생산자책임재활용제도'에 참여하여 자원순환에 기여하고 있습니다.

국내외 주요한 관련법률은 다음과 같습니다.

1. 저탄소 녹색성장 기본법
2. 환경기술 및 환경산업 지원법
3. 탄소성적표지 인증업무 등에 관한 규정
4. 자원의 절약과 재활용촉진에 관한 법률

(사업장관리 환경규제 준수)

제품생산과정에서 발생하는 오염물질의 배출을 최소화하기 위하여 대기 오염방지 시설, 수질오염방지시설, 폐기물처리시설과 같은 환경오염방지 시설을 설치하여 운영함으로써 주변 환경에 대한 영향을 최소화 하도록 하고 있습니다.

이러한 사업장의 환경관리는 관련부처, 지방자치단체의 관리감독을 받고 있으며, 수질2종 이상 사업장은 TMS (Tele-Monitoring System)체제를 구축하여 실시간으로 사업장의 환경정보를 관할행정기관과 공유하고 있습니다.

국내외 주요한 관련법률은 다음과 같습니다.

1. 환경오염물질 배출 규제 : 수질 및 수생태계보전에 관한 법률, 대기환경보전법, 폐기물관리법, 소음진동관리법, 환경영향평가법 등
2. 온실가스 배출 관리 : 온실가스 배출량 신고, 목표관리제 등
3. 기타 사업장환경관리법 : 유해화학물질관리법, 악취방지법, 토양환경보전법 등

(온실가스 배출량 및 에너지 사용량 관리)

당사는 '저탄소 녹색성장 기본법' 제42조에 따라 2012년 온실가스 에너지 목표관리업체에 지정되었으며 동법 제44조와 당국의 지침에 따라 2013년 제3차 검증을 마쳐 당사의 2009년~2012년 온실가스 배출량과 에너지사용량을 2013년 5월부터 정부 당국에 신고하고 이해관계자들에게 공개하고 있습니다. 정부에 신고예정인 당사 온실가스 배출량 및 에너지 사용량은 다음과 같습니다.

구분	2019년 1분기	2018년	2017년	2016년
온실가스(단위 : tCO ₂ e)	27,641	109,695	109,716	110,673
에너지(단위 : TJ)	532	2,092	2,067	2,089

8. 정부의 인증 사항

가. 가족친화기업 인증 정보

: 2009.11.17 여성가족부로부터 [가족친화사회환경 조성 촉진 등에 관한 법률 제15조]에 따라 가족친화기업으로 최초 인증 받은 이후, 2017년 12월 19일 가족친화 우수기업으로 재선정 되었음.

(유효기간 : 2017.12.01 ~ 2020.11.30)

나. 기타 시행중인 가족친화제도 운영사항

: 출산 및 양육 지원제도, 탄력적 근무제도, 패밀리데이, 베이비샤워 행사, 베이비문 행사 등

9. 공모자금의 사용내역

(기준일 : 2019년 3월 31일)

(단위 : 백만원)

구분	납입일	증권신고서 등의 자금사용 계획		실제 자금사용 내역		차이발생 사유 등
		사용용도	조달금액	내용	금액	
제1-2회 회사채	2014년 12월 11일	운영자금	20,000	운영자금	20,000	-
제2-2회 회사채	2015년 07월 02일	운영자금	30,000	운영자금	30,000	-
제3회 회사채	2018년 05월 30일	차환자금	30,000	차환자금	30,000	-

10. 사모자금의 사용내역

- 해당사항 없음.

11. 합병등의 사후정보

- 해당사항 없음.

12. 작성기준일 이후 발생한 주요사항

회사는 보고기간 종료 후 종속기업인 북경매일유업유한공사에 유상증자를 진행하였으며, 그 내역은 다음과 같습니다. (단위:천원)

구분	회사명	증자일	증자금액
종속기업	북경매일유업유한공사	2019.04.29	3,374,274

【 전문가의 확인 】

1. 전문가의 확인

- 해당 사항 없음

2. 전문가와의 이해관계

- 해당 사항 없음