

목 차

반기 보고서	1
【대표이사 등의 확인】	2
I. 회사의 개요	3
1. 회사의 개요	3
2. 회사의 연혁	4
3. 자본금 변동사항	5
4. 주식의 총수 등	6
5. 의결권 현황	7
6. 배당에 관한 사항 등	7
II. 사업의 내용	9
III. 재무에 관한 사항	26
1. 요약재무정보	26
2. 연결재무제표	27
3. 연결재무제표 주식	27
4. 재무제표	27
5. 재무제표 주식	30
6. 기타 재무에 관한 사항	52
IV. 감사인의 감사의견 등	62
V. 이사의 경영진단 및 분석의견	63
VI. 이사회 등 회사의 기관에 관한 사항	64
1. 이사회에 관한 사항	64
2. 감사제도에 관한 사항	64
3. 주주의 의결권 행사에 관한 사항	65
VII. 주주에 관한 사항	65
VIII. 임원 및 직원 등에 관한 사항	69
1. 임원 및 직원의 현황	69
2. 임원의 보수 등	70
IX. 계열회사 등에 관한 사항	72
X. 이해관계자와의 거래내용	74
XI. 그 밖에 투자자 보호를 위하여 필요한 사항	75
【전문가의 확인】	79
1. 전문가의 확인	79
2. 전문가와의 이해관계	79

반기 보고서

(제 1기 반기)

사업연도 2017년 05월 01일 부터
 2017년 06월 30일 까지

금융위원회

한국거래소 귀중

2017년 8월 14일

제출대상법인 유형 :

주권상장법인

면제사유발생 :

해당사항 없음

회 사 명 :

매일유업 주식회사

대 표 이 사 :

김선희

본 점 소 재 지 :

서울 종로구 종로1길 50

(전 화) 02-2127-2113

(홈페이지) <http://www.maeil.com>

작 성 책 임 자 :

(직 책) 재경실 (성 명) 고정수

(전 화) 02-2127-2113

【 대표이사 등의 확인 】

【 대표이사 등의 확인 】

우리는 당사의 대표이사 및 신고업무담당이사로서 이 공시서류의 기재내용에 대해 상당한 주의를 다하여 직접 확인·검토한 결과, 중요한 기재사항의 기재 또는 표시의 누락이나 허위의 기재 또는 표시가 없고, 이 공시서류에 표시된 기재 또는 표시사항을 이용하는 자의 중대한 오해를 유발하는 내용이 기재 또는 표시되지 아니하였음을 확인합니다.

또한, 당사는 「주식회사의외부감사에관한법률」 제 2 조의 2 및 제 2 조의 3의 규정에 따라 내부회계관리제도를 마련하여 운영하고 있음을 확인합니다.(「주식회사의외부감사에관한법률」 제 2 조에 의한 외감대상법인에 한함)

2017. 8. 14

【회사명】 매일유업주식회사

대표이사 【대표이사명】 김 선 희

 (서명)

신고업무담당이사 【이사명】 고 정 수

 (서명)

I. 회사의 개요

1. 회사의 개요

가. 회사의 법적, 상업적 명칭

당사의 명칭은 '매일유업 주식회사'라고 표기합니다. 또한 영문으로는 Mael Dairies Co., Ltd.라고 표기합니다. 단, 약식으로 표기할 경우에는 매일유업(주)라고 표기 합니다.

나. 설립일자 및 존속기간

당사는 2017년 05월 01일(분할기준일)자로 존속회사인 매일홀딩스 주식회사와 신설회사 매일유업 주식회사(당사)로 분할되어 2017년 05월 01일 설립되었습니다. 또한 당사는 2017년 06월 05일자로 코스닥시장에 재상장되어 매매가 개시되었습니다.

다. 본점의 주소, 전화번호 및 홈페이지

주소 : 서울 종로구 종로1길 50 더 케이 트윈타워 A동

전화번호 : 02-2127-2113

홈페이지 : <http://www.mael.com>

라. 중소기업 해당여부

중소기업기본법 제2조 및 중소기업기본법 시행령 제3조에 의거 중소기업에 해당되지 않습니다.

마. 주요사업의 내용

☞ 사업 부문별 자세한 사항은 II. 사업의 내용을 참조하시기 바랍니다.

바. 공시서류작성기준일 현재 계열회사의 총수, 주요계열회사의 명칭 및 상장여부

기업집단의 명칭 : 매일홀딩스 주식회사

우리회사의 계열회사는 우리회사를 포함하여 모두 15개 입니다.

- 상장사 3개, 비상장사 12개

☞ 계열회사에 관한 세부사항은 본 보고서 'IX. 계열회사 등에 관한 사항'을 참고하시기 바랍니다.

사. 신용평가에 관한 사항

분할 전 회사의 매일홀딩스(주)에서 발행한 제34회 및 35회 회사채의 경우, 분할 후 신설회사인 매일유업 주식회사로 인계되었으며 회사채 명칭이 제1회 및 제2회로 변경 되었습니다.

평가일	평가대상 유가증권 등	평가대상 유가증권의 신용등급	평가회사 (신용평가등급범위)	평가구분
2017.05.11	제1-1회 무보증사채	A+	한국기업평가주식회사 (AAA~C)	수시평정
2017.05.11	제1-2회 무보증사채	A+	한국기업평가주식회사 (AAA~C)	수시평정

2017.05.11	제2-1회 무보증사채	A+	한국기업평가주식회사 (AAA~C)	수시평정
2017.05.11	제2-2회 무보증사채	A+	한국기업평가주식회사 (AAA~C)	수시평정
2017.05.11	제1-1회 무보증사채	A+	NICE신용평가주식회사 (A1~D)	수시평정
2017.05.11	제1-2회 무보증사채	A+	NICE신용평가주식회사 (A1~D)	수시평정
2017.05.11	제2-1회 무보증사채	A+	NICE신용평가주식회사 (A1~D)	수시평정
2017.05.11	제2-2회 무보증사채	A+	NICE신용평가주식회사 (A1~D)	수시평정
2017.05.11	기업어음	A2+	NICE신용평가주식회사 (A1~D)	본평정
2017.05.11	기업어음	A2+	한국신용평가주식회사 (A1~D)	본평정

2. 회사의 연혁

가. 회사의 본점소재지 및 그 변경

당분기 중 회사의 본점소재지 변경은 없었으며, 관련 내용은 상기 'I. 회사의 개요' 중 '라. 본사의 주소, 전화번호, 홈페이지 주소'를 참조 바랍니다.

나. 경영진의 중요한 변동

- 2017년 5월 1일 김선희 대표이사 선임

다. 최대주주의 변동

- 해당사항 없음

라. 상호의 변경

유가공사업 부문을 인적분할하여 신설된 법인으로서, 설립 후 상호 변경이 없습니다.

마. 회사가 회의, 회사정리절차 그 밖에 이에 준하는 절차를 밟은 적이 있거나 현재 진행중인 경우 그 내용과 결과

- 해당사항 없음

바. 회사가 합병등을 한 경우 그 내용

우리회사는 2017년 5월 1일을 분할기일로 매일유업 주식회사에서 인적분할되어 식품 제조 및 판매를 목적으로 신규 설립되었으며, 2017년 6월 5일에 코스닥 시장에 주권을 상장하였습니다.

사. 회사의 업종 또는 주된 사업의 변화

- 해당사항 없음

아. 그 밖에 경영활동과 관련된 중요한 사항의 발생내용

- 해당사항 없음

3. 자본금 변동사항

가. 증자(감자) 현황

(기준일 : 2017년 06월 30일)

(단위 : 원, 주)

주식발행 (감소)일자	발행(감소) 형태	발행(감소)한 주식의 내용				
		주식의 종류	수량	주당 액면가액	주당발행 (감소)가액	비고
2017년 05월 01일	-	보통주	7,184,968	500	-	인적분할
2017년 06월 05일	신주인수권행사	보통주	94,096	500	33,593	-
2017년 06월 08일	신주인수권행사	보통주	15,682	500	33,593	-

나. 미상환 신주인수권부사채 등 발행현황

(기준일 : 2017년 06월 30일)

(단위 : 백만원, 주)

종류 \ 구분	발행일	만기일	권면총액	행사대상 주식의 종류	신주인수권 행사가능기 간	행사조건		미행사신주인수권부사채		비고
						행사비율 (%)	행사가액	권면총액	행사가능주식수	
제33회 사 모 신주인수권부사채	2013년 07월 19일	2018년 07월 19일	50,000	보통주	2014년 07월 19일 ~ 2018년 06월 19일	130%	33,593원	18,439	548,894	-
합 계	-	-	50,000	-	-	130%	-	18,439	548,894	-

* 주1 : 상기 미상환 신주인수권부사채는 조기상환청구권(Put Option) 행사로 인해 사채권의 경우, 2015년 7월 20일 전액 상환 되었습니다.

* 주2 : 미행사 신주인수권부사채의 잔액은 2017년 5월 1일 인적분할로 인하여 분할비율에 따라 조정되었습니다.

4. 주식의 총수 등

가. 주식의 총수 현황

주식의 총수 현황

(기준일 : 2017년 06월 30일)

(단위 : 주)

구 분	주식의 종류			비고
	보통주	-	합계	
I. 발행할 주식의 총수	40,000,000	-	40,000,000	-
II. 현재까지 발행한 주식의 총수	7,294,746	-	7,294,746	-
III. 현재까지 감소한 주식의 총수	-	-	-	-
	1. 감자	-	-	-
	2. 이익소각	-	-	-
	3. 상환주식의 상환	-	-	-
	4. 기타	-	-	-
IV. 발행주식의 총수 (II-III)	7,294,746	-	7,294,746	-
V. 자기주식수	3,037	-	3,037	-
VI. 유통주식수 (IV-V)	7,291,709	-	7,291,709	-

나. 자기주식 취득 및 처분 현황

(기준일 : 2017년 06월 30일)

(단위 : 주)

취득방법	주식의 종류	기초수량	변동 수량			기말수량	비고	
			취득(+)	처분(-)	소각(-)			
배당 가능 이익 범위 이내 취득	직접 취득	장내	-	-	-	-	-	
		직접 취득	-	-	-	-	-	
		장외	-	-	-	-	-	
		직접 취득	-	-	-	-	-	
		공개매수	-	-	-	-	-	
		소계(a)	-	-	-	-	-	
	신탁 계약에 의한 취득	수탁자 보유물량	-	-	-	-	-	
			-	-	-	-	-	
		현물보유물량	-	-	-	-	-	
			-	-	-	-	-	
		소계(b)	-	-	-	-	-	
			-	-	-	-	-	
기타 취득(c)		보통주	-	3,037	-	-	3,037	분할 단수주 취득

	-	-	-	-	-	-	-
총 계(a+b+c)	보통주	-	3,037	-	-	3,037	분할 단수주 취득
	-	-	-	-	-	-	-

5. 의결권 현황

(기준일 : 2017년 06월 30일)

(단위 : 주)

구 분	주식의 종류	주식수	비고
발행주식총수(A)	보통주	7,294,746	-
	우선주	-	-
의결권없는 주식수(B)	보통주	3,037	자기주식 등
	우선주	-	-
정관에 의하여 의결권 행사가 배제된 주식수(C)	보통주	-	-
	우선주	-	-
기타 법률에 의하여 의결권 행사가 제한된 주식수(D)	보통주	-	-
	우선주	-	-
의결권이 부활된 주식수(E)	보통주	-	-
	우선주	-	-
의결권을 행사할 수 있는 주식수 (F = A - B - C - D + E)	보통주	7,291,709	-
	우선주	-	-

6. 배당에 관한 사항 등

주요배당지표

구 분	주식의 종류	당기	전기	전전기
		제1기 반기	-	-
주당액면가액(원)		-	-	-
(연결)당기순이익(백만원)		-	-	-
(별도)당기순이익(백만원)		-	-	-
(연결)주당순이익(원)		-	-	-
현금배당금총액(백만원)		-	-	-
주식배당금총액(백만원)		-	-	-

(연결)현금배당성향(%)		-	-	-
현금배당수익률(%)	-	-	-	-
	-	-	-	-
주식배당수익률(%)	-	-	-	-
	-	-	-	-
주당 현금배당금(원)	-	-	-	-
	-	-	-	-
주당 주식배당(주)	-	-	-	-
	-	-	-	-

II. 사업의 내용

1. 사업의 개요

가. 영업부문 정보

당사는 낙농품 및 음료 제조판매수출입 등을 주요 사업으로 영위하고 있습니다.

가. 영업부문 정보

회사의 영업부문은 생산하는 제품의 형태에 따라 유가공부문, 기타부문으로 분류하였습니다.

각 부문별 현황

부문명	주요 제품 및 사업 내용
유가공 부문	매일우유, 애플루트, 상하목장, 매일바이오, 바리스타를스, 소화가 잘되는 우유, 엔요, 구트
기타	썬업, 순두유, 뼈로가는 칼슘두유, 플로리다내추럴주스 등

당기의 영업부문의 부문별 정보는 다음과 같습니다. (단위: 천원).

- 당반기

구 분	유가공부문	기타부문	합 계
매출액	178,791,412	37,592,561	216,383,973
영업이익	11,158,447	2,346,167	13,504,614
반기순이익	8,178,961	1,719,703	9,898,664

나. 사업부문별 현황

1) 분유부문

[산업의 특성]

분유부문은 경기에 따른 영향을 크게 받지 않는 시장으로 생산 공정을 위한 설비 투자, 제조사 인지도 등이 높은 진입장벽으로 작용하여 신규업체 시장진입이 어려운 시장입니다. 그러나 외국 제조사의 제품들이 국내에 다수 유입될 가능성도 있습니다. 국내 분유의 기술 수준이 높은 관계로 중국, 동남아, 중동 등 해외로 수출이 증대되는 추세입니다.

[국내외 시장여건]

초혼건수 감소와 출생아 수의 정체로 전체 국내 조제분유 물량 시장은 감소하고 있는 상황입니다.

국내 주요 분유 및 유아식 제조업체는 4개사였으나, 2012년 LG 생활건강 및 신생업체 아이 배넷이 합류하였고, 2017년 유통업체의 수입분유 직매입/판매 등 경쟁강도가과거대비 높아지고 있습니다. 조제분유 카테고리 중 소비자 편익을 기반으로 한 액상분유시장이 2012년 LG 생활건강 진입 이후 2016년까지 꾸준한 성장세를 보여왔으나 최근 경쟁강도 심화 및 저출산 트렌드로 성장이 점차 둔화되고 있는 상황입니다. 업계 내부적으로는 점유율 강화를 위한 경쟁적인 마케팅 활동이 확대되고 있으며 유기농 등에 대한 시장의 수요도 반영되면서 지속적인 설비 투자와 개발이 점차 심화되고 있는 상황입니다. 제조원가 상승에 영향을 주는 요인으로는 국제 곡물가격, 유류대, 환율 등이 있습니다.

[영업의 개황]

매일유업은 유아식 만들기 40여 년의 축적된 노하우로 전 세계 엄마들이 안심하고 편안하게 먹일 수 있는 분유를 생산하고 있습니다. 모유를 직접 연구, 이 연구결과를 분유 제품설계에 반영하는 매일모유연구소는 2011년 11월 설립 이후 한국인 모유의 영양성분을 연구할 뿐 아니라, 모바일로 다양하게 수집된 아기똥 정보 및 모유에 대한 분석 서비스를 엄마들에게 제공하고 있습니다. 단순 소비자 대상의 서비스 제공으로 그치는 것이 아니라 모유와 아기똥의 분석결과를 제품개발에 적용하여 모유에 가까운 분유를 개발, 생산하고 있습니다. 또한 단 한 명의 아이도 소중하게 여기는 철학을 바탕으로 업계에서는 유일하게 선천성 모유조차 먹을 수 없는 선천성대사이상질환 영유아를 위한 선천성대사이상분유 8종 10품목을 만들고 있습니다. 매일유업은 엄마들의 염려를 덜어주고, 더욱 투명하고 안전한 제품을 생산하고자 앱솔루트 홈페이지 내에 안심 서비스를 시행하고 있습니다. 국내 유일 조제분유 시험성적서/ 원재료 원산지/방사능 검사 결과 등을 공개하고 있어 제품에 대한 자부심과 자신감을 갖고 생산, 판매하고 있습니다.

2013년 1월에는 매일 모유연구소의 국내 모유 분석 정보를 기반으로 기능성 성분을 모유 수준만큼 늘린 '앱솔루트 엄마가 만든 명작'을 새로이 출시하며 기존 프리미엄과 일반으로 이원화된 조제분유 제품군을 통합하였습니다. 그리고 유기농 제품에 관한 소비자 요구에 따라 상하목장 유기농 원유를 사용한 '앱솔루트 유기농 궁'을 합리적인 가격에 출시하였습니다. 또한, 지난 2015년 10월 국내 시장 뿐만 아니라 해외수출까지 염두에 두고 아시아 아기에게 딱 맞는 제품을 제공하기 위해 기존 매일모유연구소를 토대로 매일아시아모유연구소로 통합 발족하여 모유에 대한 체계적인 연구를 지속해 나가고 있으며, 이와 관련하여 국내외 주요 학회지에 공식논문 6건을 발표한 바 있습니다.

2016년 9월 모유와 아기똥 분석으로 축적된 매일아시아 모유연구소의 연구결과를 바탕으로 조제분유 설계에 있어 중요한 5가지의 핵심항목인 두뇌, 시력, 성장, 방어능력, 소화흡수를 매일아시아 모유연구소의 CORE5로 수립하였으며, 명작, 유기농 궁, 센서티브를 엄마에 한층 더 가깝게 업그레이드 하여 출시하였습니다. 12월 1만원 대 시장 제품인 앱솔루트 본 제품을 리뉴얼 출시하였습니다.

2) 시유부문

[산업의 특성]

우유 산업은 집유선 확보, 판매 네트워크, 브랜드 인지도 등이 높은 진입장벽으로 작용하여 신규 업체의 시장진입이 매우 어려운 산업 중 하나입니다. 또한 제품 특성상 보존 기간이 짧아 내수 중심의 시장을 형성하고 있습니다.

원유 생산과 제품 판매의 계절성이 정반대로 나타나는 산업으로 하절기는 원유가 부족하고 동절기는 원유가 남는 원유 수급의 불균형을 보입니다. 이에 급식 실시 및 탄력적인 프로모션 실시 등으로 원유 수급의 불균형을 맞추기 위해 노력하고 있습니다. 그러나 2013년 이후에는 원유 수급의 불균형이 심화되어 각 유업체에서 잉여원유로 인한 어려움이 커지고 있습니다.

전형적인 내수산업인 우유 산업은 유대인상에 따른 가격인상, 경기변동 등에 의해 일시적으로 소비자 이탈/유입이 발생하나, 기본적인 식품으로서 반복/지속적인 음용 행태를 나타내고, 제품종류별로 가격대 범위가 넓어 변동폭은 크지 않습니다.

[국내 외 시장여건]

최근 1년(2016년 7월 ~ 2017년 6월)간 흰우유 시장(백색우유, 유기농)은 리테일 기준 1조 3,760억 규모로 전년대비 금액 기준 2.7%, 물량기준 0.9% 증가하였습니다.

(근거자료 : 2017년 6월 말 Nielsen RI)

국내 출산율 감소로 우유의 주 음용자인 어린이와 청소년의 수가 감소함에 따라 1인당 우유 소비량은 점차 줄어드는 추세이나 프리미엄급 제품 판매 증가, 그리고 B2B시장에서의 우유 사용 증가로 향후 전체 시장은 일정하게 그 규모를 유지될 것으로 전망 됩니다.

한편, 저지방우유 카테고리는 전체 백색우유에서 차지하는 비중이 금액기준 약 18.4%로 전년대비 1.2% 감소하였으며, 저지방 우유의 판매액은 전년대비 -3.6%, 물량은 -5.5% 감소하여 다소 정체 중인 상황입니다.

백색우유 시장의 판매채널 별 판매액 비율은 대형마트(할인점) 27.9%로 가장 높으며 전년대비 2.0% 증가하였고, 개인대형수퍼는 25.6% 비율로 3.1% 증가하였습니다. 판매비율 9.9%를 차지하는 편의점 채널은 소비자 간편 구매 생활패턴으로 인한 편의점 이용 확대에 따라 전년대비 13.2%, 물량은 14.5% 증가하며 지속 성장세를 보이고 있습니다. (근거자료 : 2017년 6월 말 Nielsen RI)

한편 국내 유기농 우유시장은 2008년 약 50억 원 규모였으나, 16년 약 700억원 대 시장으로 성장했습니다. 2012년 이후 유기농우유 제품의 유통점 매출은 일반우유와 같이 큰 성장을 보이지는 않으나 소비자의 건강에 관한 관심 증대, 유기농 원유를 활용한 다양한 카테고리(멸균우유, 가공유 등) 확대, B2B제품(빵, 아이스크림 등)과 친환경매장의 매출 성장 및 유기농 원유를 공급하는 목장을 가진 경쟁사의 등장으로 전체 유기농 우유 시장은 꾸준히 증가하고 있는 상황입니다.

(근거자료 : 2017년 6월 말 Nielsen RI)

[영업의 개황]

매일유업은 백색우유 시장 내 상위 3업체 중 하나로 회사 및 브랜드의 인지도가 높습니다. 변화하는 백색우유 시장에서의 경쟁력을 확보하기 위해 브랜드 육성에 힘쓰고 있으며 특히 지속적으로 성장하는 프리미엄(저온살균, 유기농, 락토프리)과 저지방 시장을 선도하고 있습니다.

매일유업에서는 저지방우유 시장의 선도자로서 글로벌 트렌드와 소비자 니즈에 맞춰, 2014년 10월 저지방 우유 신제품을 출시한 이후 지속적으로 소비자들의 저지방우유 음용에

대한 적극적인 마케팅 및 영업 활동 진행하고 있습니다. 자사 저지방 시장점유율은 22%로 저지방 시장 기준 2위입니다.

매일유업은 유당불내증 때문에 우유를 마시면 배가 아픈 소비자들을 위해 우유 속 유당을 제거한 락토프리우유에 대해서도 지속적인 투자를 하고 있습니다. '소화가 잘되는 우유'는 미세한 필터로 유당만을 제거하여 소비자들이 우유의 영양은 그대로 섭취하면서 배가 아프지 않도록 설계된 제품으로, 시장점유율 97%를 차지하며 락토프리우유 시장을 선도하고 있습니다.

국내에서 락토프리우유 시장 규모는 전체 흰우유 시장의 1%에 불과하지만, 향후 그 비중이 전체 우유 시장의 5%이상으로 성장할 것으로 기대하고 있습니다. 락토프리우유 시장은 전년 대비 102% 이상 성장하였으며, 매일유업에서는 2016년 상반기 소화가 잘되는 우유의 디자인을 리뉴얼 출시하면서, 상온보관 가능한 190ml 멸균 신제품 출시하고 온라인을 비롯한 다양한 채널로 판매를 확대해가고 있습니다.

(근거자료 : 2017년 6월 말 Nielsen RI)

매일유업에서는 락토프리우유를 더 많은 소비자들에게 알리기 위한 다양한 활동을 하고 있는데, 그 중 커피전문점과의 코-프로모션(co-promotion)을 강화하여 소비자들이 라떼 류의 커피를 주문할 때에 일반 우유 대신 '소화가 잘되는 우유'를 선택할 수 있도록 차별화된 메뉴를 개발하여 좋은 반응을 얻고 있습니다.

2017년 상반기에 소비자 체험과 브랜드 인지도를 높이기 위한 마케팅 활동을 펼쳐 왔으며, 2017년 하반기에도 지속적인 투자와 함께 타겟 마케팅을 전개할 예정입니다.

매일유업의 백색우유 시장 내 유기농 제품은 여러 신규 업체의 진입에도 불구하고, 시장점유율 93%로 1위를 견고히 지키고 있습니다. 그리고 성장하고 있는 저온살균 시장에 진입하기 위해 지난 2013년 10월 저온살균우유를 신규로 출시하였으며, 성공적인 시장 진출로 최근 저온살균시장 내 점유율 15%에 도달하였으며 지속적으로 성장 중입니다. 자사는 저온살균 우유의 성공적인 시장 안착으로 유기농 우유와 더불어프리미엄 우유시장을 선도할 예정입니다.

(근거자료 : 2017년 6월 말 Nielsen RI)

3) 발효유부문

[산업의 특성]

미생물인 유산균을 기반으로 한 발효유 산업은 식품의 위생요소관리 등 안정적인 품질관리가 중요하고 동시에 이에 대한 지속적인 연구개발과 기술개발이 필요한 산업인 반면, 유제품 중 단위당 부가가치가 높은 산업군으로 우수한 수익성을 기대할 수 있습니다. 가격적인 특성으로는 유가공 제품 중 용량 당 단위가격이 비교적 고가에 속하며 경기변동에 따른 일부 소비자 이탈/유입이 발생하나, 건강식품으로서 반복/지속적인 음용행태를 나타내고, 제품종류별로 가격대 범위가 넓어 변동폭은 크지 않습니다.

기본적으로 혹서/혹한기는 비수기로 분류되고, 성수기 진입시점은 매년 봄~여름 전까지의 계절적 특성이 있지만, 최성수기와 최비수기의 판매량 차이가 최대 30% 내외로 타 식품 카테고리에 비해 비교적 안정적인 계절지수를 보이고 있습니다.

[국내의 시장여건]

국내 발효유 시장은 최근 1년(2016년 7월 ~ 2017년 6월)간 약 4,893억원 규모로 성장하여 전년 동기 대비 4.9% 증가하였습니다. 반면 물량 기준으로는 14.0% 증가하여 약 10만톤 규모입니다

발효유를 드링킹/호상/액상 3개의 카테고리로 나누어 살펴보면, 드링킹 발효유는 전년 동기 대비 판매액은 5.8% 증가하였으며, 물량은 11.1% 성장하였습니다 호상 발효유는 전년 동기 대비 판매액 기준 3.3% 증가, 물량 기준 7.4% 증가하였습니다 액상 시장은 판매액과 물량 각각 9.0%, 40.7% 증가하였습니다

2013년 10월 발효유의 당 함량 문제가 이슈화 되면서 구매량/빈도에 모두 영향을 받아 발효유 전 카테고리가 전반적인 침체가 이어져오다, 플레인 요거트를 중심으로 성장세로 전환되었습니다. 2017년 상반기 호상에서 플레인/과일 제품 성장이 전체 호상 시장 성장을 견인하였고, 드링킹은 가장 높은 비중을 차지하는 PS-bottle 시장(150mL 이하) 전년동기 물량, 금액 각각 7%, 1% 성장, 150mL 초과~대용량 전년동기 물량, 금액 각각 22%, 17%로 성장, 전체 드링킹 시장 규모는 물량, 금액 각각 11%, 6%로 성장하였습니다 액상발효유에서는 대용량 액상 발효유 성장 트렌드는 전년 대비 성장률은 감소하였으나 지속 물량 성장이 유지되고 있어 이를 원동력으로 전체 액상 시장은 2017년 상반기 물량은 성장 유지 하고 있는 것으로 판매액 성장은 둔화되고 있는 것으로 추정됩니다 (닐슨 data 액상 시장 coverage 50% 수준).

(근거자료 : 2017년 6월 말 Nielsen RI / 배달시장 제외 실적)

[영업의 개황]

발효유 사업은 건강식품으로서 성장지속성과 안정성을 내포하고 있는 만큼, 모든 유가공업체에서 발효유 사업에 참여하여 시판시장 기준 약 30개 업체가 치열한 경쟁을전개하고 있습니다. 이러한 치열한 시장에서 핵심 성공요인은 차별화된 신제품 개발 및 브랜드력의 육성, 적정수준의 판촉지원과 품질관리, 소매점에서의 취급율의 확보입니다. 자사는 매일 바이오 브랜드로 발효유의 기본이 되는 플레인부터 출발하여 브랜드를 육성하고 있으며, 고객 니즈에 부합하도록 제품 포트폴리오를 확대하며 시장을 견인하고 있습니다. 이에 16년 드링킹 카테고리로 라인을 확장하여, 기존의 드링킹 발효유와 차별화된 용량과 유산균으로 시장을 선도하고 있습니다.

- 치즈 부문

[산업의 특성]

국내 치즈 시장은 일반적으로 할인점 등 소매 매장에서 완제품으로 판매되는 B2C 시장과 피자업체, 패스트푸드 업체, 베이커리 업체 등에 원료치즈를 공급하는 B2B 시장으로 크게 나뉩니다. 또한 치즈는 우유를 직접 숙성하여 만든 자연치즈 시장과 이 자연치즈를 취식하기 편하게 2차 가공하여 만든 가공치즈 시장으로 분류할 수 있습니다.

낙농 산업이 발달되고 치즈가 보편적인 일반 식문화인 유럽 등의 국가에서는 우유를 직접 발

효, 숙성시킨 자연치즈 산업이 발달되어 있지만 20세기에 치즈문화를 받아들인 동북아시아 등 신흥 치즈 소비국가들에서는 2차 가공된 슬라이스 치즈 등의 가공치즈 시장이 주류를 이루고 있습니다.

치즈 산업은 가공치즈의 경우 원료치즈의 구매처 확보 및 수입 네트워크, 원료 관리의 노하우 등이 필요하며 자연치즈의 경우 원유에서부터 응유, 숙성, 살균 등 제조공정과 관리에 있어 상당 수준의 기술력과 관리능력이 필요한 사업으로 신규 업체의 시장 진입이 매우 어려운 산업 중 하나입니다.

그러나 FTA등을 통해 수입치즈 제품들이 국내에 다수 판매되고 있으며, 이로 인해 소비자들의 다양한 치즈에 대한 소비가 증가하고 있는 추세입니다.

[국내 외 시장여건]

한국의 1인당 연간 치즈 소비량은 2.1kg 로 프랑스의 17kg에 훨씬 못 미치는 성장 초기단계라고 할 수 있습니다. 그러나 낙농진흥회 자료에 따르면 이 수치는 10년 전에 비해 2배 가량 증가한 수치로 국내 치즈시장의 성장세는 타 유가공 산업 대비 높은 상황입니다.

국내 치즈 시장은 약 9,000억원으로 원료치즈를 공급하는 B2B 원료치즈 시장이 약 5,700억원, 완제품을 제조, 유통하는 B2C 소매치즈 시장이 약 3,300억원 수준으로 추산되고 있습니다. B2C 소매시장의 경우 전년 동기 대비 소폭 성장하였으며, 자연치즈 카테고리는 타 카테고리 대비 큰 성장을 보이고 있습니다. (2017년 상반기 Nielsen RI)

[영업의 개황]

상하치즈는 전문 치즈 브랜드답게 국내 유일의 체다, 고다, 모짜렐라, 까망베르의 세계 4대 슬라이스류 뿐 아니라, 진한 맛과 두툼한 두께의 '더블업 체다 슬라이스', 소아과 전문의가 영양설계한 국내 최초 '유기농 아이치즈', 국내 최초 짜먹는 타입의 치즈인 '짜먹는 까망베르', 치즈 두 장으로 일일 칼슘 권장량을 섭취 할 수 있는 '빠로가는 칼슘치즈', 이지팩 타입의 어린이 영양간식 맛있는 '비타치즈' 등 다양한 제품군이 있습니다.

신선한 국산원유로 만든 상하치즈 후레쉬모짜렐라, 까망베르, 브리, 리코타치즈 제품의 판매가 지속적으로 확대되며 국내 치즈 시장의 식문화 트렌트를 선도하고 있습니다.

더불어 당사는 고창군 상하면에 국내 최대 자연치즈 공장을 보유, 독자적인 기술과 엄격한 공정을 거쳐 좋은 품질의 제품을 생산하고 있으며, 까망베르, 브리, 후레쉬모짜렐라, 리코타치즈 등 기술 집약적인 정통 자연치즈의 경우, 국내 생산 자연치즈 시장 점유율 1위를 유지함으로써, 자연치즈 시장을 선도하고, 국산 자연치즈의 자존심을 지키고 있습니다. (2017년 상반기 Nielsen RI)

매일유업 상하치즈는 식탁에서 만날 수 있는 다양한 치즈 활용 요리법을 지속적으로 전파하면서 국내 식문화의 선진화 및 글로벌화에 기여하고 있습니다.

- 가공유 부문

[산업의 특성]

전통적으로 가공유 제품은 식사 대용 또는 기분 전환 시 음용하는 제품으로 중고등학생, 대학생과 같은 학생이 주요 고객이며, 국내 시장의 경우 20~30대 직장인들의 식사대용식으로도 확대되고 있는 시장입니다. 주요 구매 요인은 맛있지만 최근 CVS 내 경쟁이 치열해짐에 따라 판촉 프로모션의 영향을 많이 받고 있는 제품군입니다. 계절 및 날씨 영향이 높은 카테고리이며, 하절기 매출이 높고 주 음용 소비자가 학생인 관계로 학기 영향이 높아(3~7월,

9~10월 성수기) 월별 매출 추이 변화가 뚜렷합니다.

가공유는 플레이버, 용기, 용량 별로 시장을 구분할 수 있는데 전통적인 바나나, 초콜릿, 딸기, 커피맛이 시장의 대부분을 형성하고 있습니다. 최근 PB중심의 제품이 지속 출시되며 전체 판매가 큰 폭으로 증가하고 있으며, 다양한 맛의 신제품이 출시되어 경쟁이 더욱 치열해지고 있습니다.

[국내 외 시장여건]

2017년 가공유 시장 규모는 최근 1년(2016년 7월 ~ 2017년 6월)간 약 7,030억 원으로 전년수준을 유지하고 있습니다. 플레이버별로는 바나나가 32%로 가장 큰 시장이며, 초콜릿 31%, 커피 16%, 딸기 13%, 기타 7%로 구성되어 있습니다.

용기의 경우 카톤 37%, PE(PET) 39%로 메인 용기로 운영되고 있습니다. 카톤타입 중에서 용량별 중요도는 200ml(28%), 250mL(21%), 310mL(40%), 500mL(8%) 입니다.

PE(PET)타입 중에서 용량별 중요도는 201-250ml(85%), 251-360ml(11%) 입니다.

가공유 시장의 경우, 소비자들에게 기호식품으로 여겨져 경기변동의 영향을 받기도 하지만 편의점의 경우 판매채널의 약 62%를 차지하는 수준입니다.

(근거자료 : 2017년 6월 말 Nielsen RI)

[영업의 개황]

가공유 사업은 영양과 기호를 동시에 제공해주는 식품으로서 성장성과 수익성을 내포하고 있으며 특히 수익성이 높아 모든 유가공 업체에서 치열한 경쟁을 벌이고 있습니다.

기존 가공유 시장은 빙그레 '바나나 맛 우유'와 서울우유 200mL 커피우유(카톤, 포일백)가 주를 이루었으나 자사 '우유속에 시리즈' 310ml 이외에 500ml, 250ml, 125ml 등 다양한 용량의 제품이 출시되며 전체 시장에서 확대 지속성장하고 있습니다. 더해서 유업체의 NB제품의 다양한 PB제품출시도 성장을 가속시키고 있습니다.

이에 자사는 적극적인 제품경쟁력 강화를 통하여 성장하는 시장에 대응하고 있습니다. 우유속에 제품 리뉴얼 출시와 바나나는 원래 하얏다 브랜드 리뉴얼 출시(2017년 6월)로 불경기 속에서 소비자들이 믿고 선택할 수 있는 제품군의 확대를 진행하고 있습니다.

또한 유기농 가공유(딸기, 바나나)를 출시하여 성공적으로 안착시켰으며, 유기농 가공유라는 프리미엄 가공유 시장 개척에 성공하였습니다. 성공적인 시장개척에 힘입어 오프라인매장은 물론, 온라인에서도 적극적인 마케팅 활동 및 영업 활동을 진행하고 있습니다. 아울러 차별화된 플레이버, 다양한 용기/용량의 더 맛있는 신제품을 지속적으로 출시하여 시장 내 위상을 확대해 나갈 예정입니다.

- 커피 부문

[산업의 특성]

커피부문은 트렌드에 따라 빠르게 움직이는 시장으로 캔, 컵, NB 캔(주1), 병 등 다양한 패키지 타입으로 나뉘져 있습니다. 최근에는 NB 캔과 매일유업이 집중하고 있는 컵 시장 등이 성장하고 있으며 전체 시장은 지속적 성장 중에 있습니다. 컵커피(RTD, 주2) 시장은 편의점 집중도가 높은 시장이며, 편의점을 중심으로 시장이 형성되어 있습니다.

커피산업 중 컵커피(RTD)의 경우 1600원대를 기준으로 프리미엄과 일반 제품으로 구분되고 있으며, 지속적으로 프리미엄 포지셔닝된 제품들이 출시되고 있습니다. 또한, 최근에는 바리스타와 같이 원두와 로스팅 등을 강조하여 커피 전문성을 특징으로 하는 제품들이 등장하고 있으며 기존 제조사들이 매년 신제품을 내고 있어 신규 업체의 시장 진입이 어려운 산업 중 하나입니다.

주1) NB캔 (New Bottle) : 기존의 캔보다 용량이 증가된 새로운 용량의 캔

주2) RTD (Ready to Drink) : 바로 마실 수 있도록 포장되어 있는 음료

[국내외 시장여건]

커피 시장 규모는 최근 1년(2016년 7월 ~ 2017년 6월) 약 1.2조 원으로 전년대비 13.5%로 지속 성장 중이며, NB캔과 컵 커피 시장 등은 지속적 성장하고 있습니다. 자사가 집중하고자 하는 컵커피 시장은 약 4,423억원으로 전년대비 14.4% 성장 추세로 냉장커피 및 프리미엄 커피시장이 장기적으로 성장할 것으로 예상됩니다.

(근거자료 : 2017년 6월 말 Nielsen RI)

최근 지속적으로 커피 제조의 전문적인 부분(원두, 로스팅)을 컨셉으로 하는 제품들이 출시되는 등 커피 시장 전반적으로 프리미엄화가 되어 가는 추세입니다.

[영업의 개황]

자사의 대표 컵커피 브랜드 '카페라떼'는 2017년 온/오프라인 채널 내 프로모션 집행을 포함, 2017년에도 지속적인 프로모션 활동을 통해 경쟁이 치열한 상황에서도 강력 대응하며, 컵커피 대표 브랜드로서의 입지를 강화하고 지속적으로 시장을 확대하도록 노력하고 있습니다.

프리미엄 컵커피 '바리스타룰스'는 고급스러운 이미지를 고수하며 2011년 리뉴얼 출시된 이후 지속성장하고 있으며 2017년 6월 누적 1년 기준으로도 전년대비 26.3% 성장하였습니다. 특히 2016년과 2017년도에도 TV CF 광고 집행과 지속적인 프로모션 활동으로 바리스타룰스 브랜드의 프리미엄과 전문성을 강화하여 매출 성장에 기여하고 있습니다.

- 주스 부문

[산업의 특성]

주스 산업은 링크아즈텍 리테일 최근 1년(2016.07월~2017.06월) 데이터 기준으로 주스 시장규모는 7,558억원으로 전년 동기간 대비 -8.9% 역성장중이며, 이중 착즙주스는 3% 수준으로 시장규모를 유지하고 있습니다.

[국내외 시장여건]

주스 시장은 지속 감소세를 보이고 있으며, 장기적으로도 역성장 할 것으로 예상됩니다. 258억원 규모의 시장을 형성하고 있는 착즙주스는 꾸준한 성장세를 지속해 왔으나 최근 성장률이 정체되고, 다양한 신제품들이 출시되면서 경쟁이 심화되고 있습니다. 소비트렌드 또한 고가격의 프리미엄 음료와 PB상품 등의 저가품목 소비 확대로 소비 양극화가 진행되고 있습니다.

[영업의 개황]

기존 과일주스와 차별화 한 썬업 과일야채샐러드는 주 판매채널인 편의점에서 성장을 높여가고 있으며, 용량과 패키지를 다양화한 신제품 출시를 통해 소비자 선택의 폭을 넓혀가고 있습니다.

15년 리뉴얼을 통해 새롭게 선보인 썬업 브랜드는 지속적인 투자를 통해 점유율 증대 및 국내 과일야채 주스 시장을 선도하는 대표 브랜드로 육성할 계획입니다.

또한 프리미엄 착즙주스 플로리다 내추럴 주스도 지속적으로 시장을 확대하기 위해 다양한 활동을 실행할 계획입니다.

2. 주요 제품

가. 주요 제품 등의 현황

(기준일 : 2017년 06월 30일)

(단위 : 천원, %)

사업부문	매출유형	품 목	구체적용도	주요상품 등	제1기 반기 매출액	비율
유제품 외	제품	유가공	식용	매일우유, 퓨어, 카페라떼 등	178,791,412	82.63%
		기타	식용	페레로, 플로리다 등	37,592,561	17.37%
		총 계	-	-	216,383,973	100.00%

나. 주요 제품 등의 가격변동추이

(기준일 : 2017년 06월 30일)

(단위 : 원/EA)

품 목	2017년 반기	2016년	2015년
시유(매일우유 1000ML)	1,663	1,650	1,588
조제분유(엡솔루트명작 3단계 800G)	17,011	17,397	18,272
커피음료(카페라떼-컵)	643	618	637
발효유(바이오거트 100g)	374	353	346

* 산출기준 - 품목별 가격은 출고가를 기준으로 한 연간 단순평균가격이며, 산출대상은 매출액 비율별 대표상품을 기재하였습니다.

다. 시장점유율 추이 (판매액 기준)

제 품	2017년 반기	2016년	2015년	비 고
백색시유	12.9%	13.3%	14.6%	-
가공유	14.6%	15.2%	17.7%	-
발효유	10.2%	9.7%	8.5%	-
음료/기타(커피)	17.2%	16.7%	16.6%	-

* 백색시유, 가공유, 발효유, 음료/기타(커피)는 닐슨 RI 기준 자료입니다.

* 음료/기타(커피) 부문은 전체 RTD 커피시장내 자사 커피의 M/S입니다.

3. 주요 원재료에 관한 사항

가. 주요 원재료 등의 현황

(기준일 : 2017년 06월 30일)

(단위 : 천원, %)

사업부문	매입유형	품 목	구체적용도	제1기 반기 매입액	비율
유제품 부문 외	상 품	치즈 외	유제품 제조 외	17,231,788	12.75%
	원 재 료	원유 외		67,177,623	49.69%
	일반부재료	식물성유지 외		30,015,092	22.20%
	포장부재료	멸균팩 외		20,771,612	15.36%
계				135,196,115	100.00%

나. 주요 원재료 등의 가격변동추이

당사는 원재료 중 가장 큰 비중을 차지하는 원유를 국내산지 직접조달(농가) 및 낙농진흥회를 통한 구매로 조달하고 있습니다. 주요 원재료인 원유에 대한 가격변동추이는 다음과 같습니다.

(단위 : 원/liter)

품 목	2017년 반기	2016년	2015년
원유	1149.62	1133.28	1121.59

(1) 산출기준

- 단순가중평균에 의해 작성된 금액임 (집유비, 검사비 포함)

(2) 주요가격변동 요인

- 계절적 요인과 유지방 함량 및 위생등급별 가격차등, 유류대 인상 등에 의한 변동

4. 생산 및 설비에 관한 사항

가. 생산능력 및 생산능력의 산출근거

(1) 생산능력

(단위 : 관, 팩, 백, 개, 병)

사업부문	품 목	사업소	제 1기 반기
낙농 제조업	분유	평택공장	6,796,800
	우유	평택공장	121,398,400
	우유	광주공장	115,050,000
	우유	경산공장	30,208,000
	음료	영동공장	45,135,000
	우유	청양공장	61,926,400
	분유	아산공장	22,656
	치즈	상하공장	56,640,000
합 계			437,177,256

* 상기 생산능력은 전품목을 기재하지 아니하고, 공장별 주요품목에 대한 생산능력을 기재하였습니다. (상기 생산능력은 2017년 5월 1일 ~ 6월 30일까지의 생산능력입니다.)

(2) 생산능력의 산출근거

(가) 산출방법 등

① 산출기준

- 최대생산능력

(ㄱ) 평택공장 I. 분유(400G 기준) $6,400\text{관/시간} \times 18\text{시간} \times 59\text{일} = 6,796,800$ II. 우유(200ml 환산 기준) $128,600\text{팩/시간} \times 16\text{시간} \times 59\text{일} = 121,398,400$
(ㄴ) 광주공장 I. 우유(200ml 환산 기준) $130,000\text{팩/시간} \times 15\text{시간} \times 59\text{일} = 115,050,000$
(ㄷ) 경산공장 I. 우유(200ml 환산 기준) $32,000\text{팩/시간} \times 16\text{시간} \times 59\text{일} = 30,208,000$
(ㄹ) 영동공장 I. 음료(500ml 환산 기준) $51,000\text{팩/시간} \times 15\text{시간} \times 59\text{일} = 45,135,000$
(ㄴ) 청양공장 I. 우유(200ml 환산 기준) $65,600\text{팩/시간} \times 16\text{시간} \times 59\text{일} = 61,926,400$
(ㄷ) 아산공장 I. 분유(20kg 환산 기준) $20\text{백(BAG)/시간} \times 19\text{시간} \times 59\text{일} = 22,656$

(스) 상하공장

I. 치즈(자연치즈 100g 기준)

60,000개/시간×16시간×59일= 56,640,000

② 산출방법

(나) 평균가동시간

- 평균가동시간 : 일일 배송제품 특성상 일부 분유, 음료기계를 제외한 우유기계는 연중무휴로 가동함.

나. 생산실적 및 가동률

(1) 생산실적

(단위 : 관, 팩, 백, 개, 병)

사업부문	품 목	사업소	제1기 반기
낙농 제조업	분유	평택공장	2,684,736
	우유	평택공장	72,747,472
	우유	광주공장	82,083,750
	우유	경산공장	17,199,680
	음료	영동공장	4,327,650
	우유	청양공장	32,885,184
	분유	아산공장	4,758
	치즈	상하공장	27,951,840
합 계			239,885,070

* 상기 생산실적은 전품목을 기재하지 아니하고, 공장별 주요품목에 대한 생산실적을 기재하였습니다. (상기 생산실적은 2017년 5월 1일 ~ 6월 30일까지의 생산능력입니다.)

(2) 당해 사업연도의 가동률

(단위 : 시간, %)

사업소(사업부문)	제1기 반기 가동가능시간	제1기 반기 실제가동시간	평균가동률
평택공장	1,416	1,175	83%
광주공장	1,416	1,218	86%
경산공장	1,416	935	66%
영동공장	1,416	850	60%
청양공장	1,416	1,161	82%
아산공장	1,416	609	43%
상하공장	1,416	1,175	83%
합 계	9,912	7,136	72%

* 상기 가동률은 2017년 5월 1일 ~ 6월 30일까지의 가동률입니다.

다. 생산설비의 현황 등

(기준일 : 2017년 06월 30일)

(단위 : 천원)

사업소	소유 형태	소재지	구분	기초장부가액	증감		상각	장부가액	비고
					증가	감소			
총괄	자가 보유	서울시 종로구 종로1길 50 외	토지	39,238,459	393,492	780	-	39,631,171	-
			건물	64,418,995	591,491	326	489,101	64,521,058	-
			건축물	8,695,853	52,790	-	112,625	8,636,018	-
			기계장치	57,945,589	2,394,913	8	2,407,494	57,932,999	-
			차량운반구	3,189	-	3	170	3,016	-
			공기구비품	9,040,830	648,326	321,003	735,025	8,633,129	-
			건설중인자산	11,380,845	7,190,726	-	-	18,571,572	-
			기타유형자산	344,096	17,003	3,593	-	357,506	-
합 계				191,067,857	11,288,741	325,714	3,744,415	198,286,469	-

5. 매출에 관한 사항

가. 매출실적

(단위 : 천원)

사업부문	매출유형	품 목		제 1기 반기
총괄	제품 외	유제품 외	수 출	8,815,331
			내 수	207,568,641
			합 계	216,383,973
합 계			수 출	8,815,331
			내 수	207,568,641
			합 계	216,383,973

나. 판매경로 및 판매방법 등

(1) 판매경로

부 문	구 분	판 매 경 로
유가공 사업	대리점	공장 ⇒ 대리점 ⇒ 거래처
	직판	공장 ⇒ 거래처
	수출	무역업체 ⇒ 도매상 ⇒ 거래처 혹은 직거래
	DS	공장 ⇒ DS대리점 ⇒ 가정배달

(2) 판매방법 및 조건

구분	거래유형
시판	대리점 납품
직거래	공장 직배송

(3) 판매전략

1. 경영 목표를 지향하는 영업활동
 - 가. 매출 및 이익목표 초과달성
 - 나. 주력 전략 품목이 우선하는 판매활동
 - 다. 현장 중심의 강력한 실행력 중심의 영업조직 운영
2. 합리적인 대리점 육성 지원
 - 가. 합리적인 규모의 대리점 육성
 - 나. 적극적인 개척 지원
 - 다. 시스템 중심의 대리점 운영
3. 적극적인 유통채널전략
 - 가. 철저한 자가 진단 체계 구축
 - 나. 유통별 자사 점유율 향상
 - 다. 내부 조율을 통한 업무협조 체제 정비
4. 공격적인 거래선 개척
 - 가. 거래선 조사, 개척, 납품, 결산 시스템의 안정적인 운영
 - 나. 공격적이고 지속적인 개척활동

6. 수주현황

- 해당사항 없음.

7. 시장위험과 위험관리

가. 재무위험관리요소

회사는 여러 활동으로 인하여 시장위험(외환위험, 가격위험, 이자율위험), 신용위험 및 유동성 위험과 같은 다양한 금융 위험에 노출되어 있습니다. 회사는 이러한 위험요소들을 관리하기 위하여 각각의 위험요인에 대해 면밀하게 모니터링하고 대응하는 위험관리 정책 및 프로그램을 운영하고 있습니다.

재무위험관리의 대상이 되는 회사의 금융자산은 현금 및 현금성자산, 단기금융상품, 매출채권 및 기타채권, 매도가능금융자산 등으로 구성되어 있으며 금융부채는 매입채무 및 기타채무, 차입금, 사채 등으로 구성되어 있습니다.

중간재무제표는 연차 재무제표에서 요구되는 모든 재무위험관리와 공시사항을 포함하지 않으므로 본 반기보고서에는 기재하지 않았습니다.

나. 자본위험관리요소

회사의 자본관리목적은 건전한 자본구조를 유지하는 데 있습니다. 회사는 자본관리지표로 부채비율을 이용하고 있습니다.

이 비율은 총부채를 총자본으로 나누어 산출하고 있으며 총부채 및 총자본은 재무제표의 공시된 숫자로 계산합니다.

보고기간종료일 현재 회사의 부채비율은 다음과 같습니다.

(단위:천원)

구 분	당반기말
부채	347,816,303
자본	251,620,332
부채비율	138%

8. 경영상의 주요 계약

해당사항 없음.

9. 연구개발활동

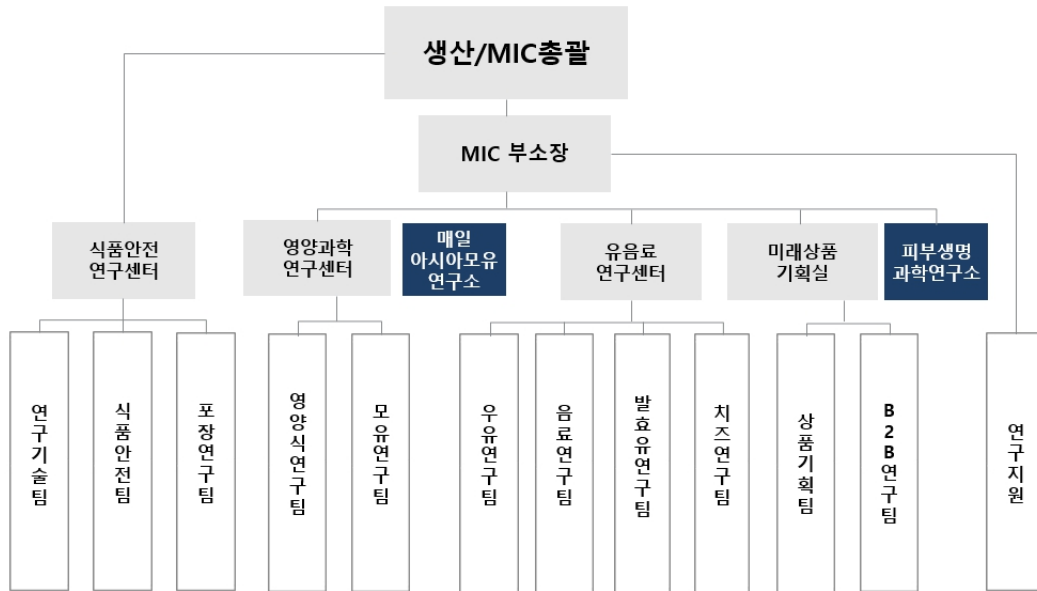
가. 연구개발활동의 개요

(1) 연구개발 담당조직

매일유업은 끊임없는 연구 개발과 소비자가 필요로 하는 신제품을 개발하고 있습니다. 최첨단 연구시설과 우수한 인재를 확보하고 있는 매일유업(주) MIC(Maeil Inovation Center)는 제품을 비롯한 유아식, 음료, 발효유, 유지식품, 프로바이오틱 균주 개발, 준의약식품, 환자식 등을 개발하고 있습니다. 제품별 각 특성에 맞는 과학연구와 바이오테크놀러지로 접근하여 유아에서 청장년, 노년층에 이르기까지 누구나 건강해 질 수 있는 전생애 건강시스템을 위한 연구 개발을 지속적으로 실시하고 있습니다.

조직		담당 부문	인원
MIC	MIC부소장	연구소 총괄	1명(박사1)
	MIC직속	총괄 지원	2명(전문학사2)
피부생명과학연구소	피부생명과학연구팀	피부생명과학기술 연구	1명(학사1)
식품안전연구센터	식품안전연구센터장	식품안전센터 총괄	1명(학사1)
	포장연구팀	포장연구기술 연구	3명(학사3)

	연구기술팀	식품안전연구기술 연구	14명(석사13, 학사1)
	식품안전팀	식품안전기획	7명(석사4, 학사3)
유음료연구센터	우유연구팀	우유, 가공유 연구	7명(석사7)
	발효유연구팀	발효유 및 발효유 관련 식품 연구	8명(석사7, 학사1)
	치즈연구팀	치즈 관련 제품 연구	6명(박사1, 석사4, 학사1)
	음료연구팀	음료 연구	8명(석사8)
영양과학연구센터	영양과학연구센터장	영양과학연구센터 총괄	1명(박사1)
	모유연구팀	모유 연구	7명(석사7)
	영양식연구팀	영양식 연구	7명(석사6, 학사1)
미래상품기획실	미래상품기획실장	미래상품기획실 총괄	1명(박사1)
	상품기획팀	상품 개발	7명(박사1, 석사4, 학사2)
	B2B연구팀	B2B 상품 연구	7명(박사1, 석사6)
총 계			88명(박사6, 석사67, 학사13, 전문학사2)



* 위 연구개발조직은 매일유업(주) 연구소에 관련된 사항입니다.

(2) 연구개발비용

(단위 : 천원)

과 목	제1기 반기	비 고
원 재 료 비	-	-
인 건 비	983,732	-
감 가 상 각 비	-	-
위 탁 용 역 비	-	-

기 타		858,281	-
연구개발비용 계		1,842,013	-
회계처리	판매비와 관리비	1,842,013	-
	제조경비	-	-
	개발비(무형자산)	-	-
연구개발비 / 매출액 비율 [연구개발비용계 ÷ 당기매출액 × 100]		0.85%	-

나. 연구개발 실적

* 최근 3사업연도의 제품개발 실적

연도	제품명
2017년 반기	체다슬라이스 더블업 바이오링킹 블루베리,라즈베리 매일 바이오 백도 로어슈거 매일 바이오 85G 백도,청포도 헤이 미스터 브라운 맘마밀 요미요미 유기농주스 썬업 브이플랜(TPA330) 바리스타를스 신제품(바닐라, 모카) 중국 수출용 애플루트 아동 분유 바나나는 원래 하얗다

10. 그 밖에 투자의사결정에 필요한 사항

가. 상표 관리 정책

- 당사는 고객이 선망하는 최고의 제품, 디자인을 목표로 고객의 니즈 반영을 위해 소비자 조사 및 디자인개발을 하고 있습니다.

나. 지적재산권 보유현황

상표 : 국내등록 224건 / 해외등록 142건

특허 : 52건

실용신안 : 1건

디자인 : 국내등록 31건 / 해외등록 14건

다. 법률/규정 등에 의한 규제사항

- 당사는 식품위생, 축산물위생관리, 공정거래법 및 환경안전 규정상의 규제 및 지원을 받고 있습니다.

III. 재무에 관한 사항

1. 요약재무정보

(단위 : 천원)

구 분	제 1기 반기말 (2017년 6월말)
[유동자산]	357,175,630
1.현금및현금성자산	54,926,726
2.매출채권 및 기타채권	160,981,485
3.파생금융상품	1,744,280
4.기타유동자산	10,475,243
5.재고자산	129,047,896
[비유동자산]	242,261,006
1.매도가능금융자산	6,520
2.장기금융상품	6,000
3.매출채권 및 기타채권	28,892,886
4.투자부동산	273,536
5.유형자산	198,286,469
6.무형자산	7,615,455
7.이연법인세자산	4,632,019
8.기타비유동자산	2,548,121
자산총계	599,436,635
[유동부채]	246,004,540
[비유동부채]	101,811,763
부채총계	347,816,303
1.자본금	3,647,373
2.이익잉여금	9,898,664
3.기타자본항목	238,074,295
자본총계	251,620,332
종속·관계·공동기업 투자주식의 평가방법	원가법
	(2017.5.1 ~ 2017.6.30)
매출액	216,383,972
영업이익	13,504,613
법인세비용차감전순이익	13,127,266
당기순이익	9,898,664
기본주당순이익	1,369
희석주당순이익	1,262

2. 연결재무제표

- 해당사항 없음

3. 연결재무제표 주식

- 해당사항 없음

4. 재무제표

재무상태표

제 1 기 반기말 2017.06.30 현재

(단위 : 원)

	제 1 기 반기말
자산	
유동자산	357,175,629,705
현금및현금성자산	54,926,726,266
매출채권 및 기타채권	160,981,484,762
파생금융상품	1,744,279,940
기타유동자산	10,475,242,636
재고자산	129,047,896,101
비유동자산	242,261,005,525
매도가능금융자산	6,520,023
장기금융상품	6,000,000
매출채권 및 기타채권	28,892,885,879
투자부동산	273,536,206
유형자산	198,286,468,792
무형자산	7,615,455,180
이연법인세자산	4,632,018,559
기타비유동자산	2,548,120,886
자산총계	599,436,635,230
부채	
유동부채	246,004,540,476
매입채무 및 기타채무	163,349,600,298
단기차입금	20,000,000,000
유동성장기차입금	9,876,435,000
유동성사채	40,000,000,000
파생금융상품	677,456,279
총당부채	1,303,245,416

당기법인세부채	9,060,718,480
기타유동부채	1,737,085,003
비유동부채	101,811,762,599
매입채무 및 기타채무	12,846,678,756
장기차입금	4,542,475,000
사채	79,860,636,801
순확정급여부채	2,191,267,600
기타비유동부채	2,370,704,442
부채총계	347,816,303,075
자본	
자본금	3,647,373,000
이익잉여금(결손금)	9,898,664,465
기타자본구성요소	238,074,294,690
자본총계	251,620,332,155
자본과부채총계	599,436,635,230

손익계산서

제 1 기 반기 2017.05.01 부터 2017.06.30 까지

(단위 : 원)

	제 1 기 반기	
	3개월	누적
매출액	216,383,972,663	216,383,972,663
매출원가	144,962,091,341	144,962,091,341
매출총이익	71,421,881,322	71,421,881,322
판매비와관리비	57,917,267,512	57,917,267,512
영업이익	13,504,613,810	13,504,613,810
기타수익	880,483,504	880,483,504
기타비용	1,625,318,846	1,625,318,846
금융수익	1,149,558,623	1,149,558,623
이자수익	257,918,181	257,918,181
파생상품거래이익	61,712,183	61,712,183
파생상품평가이익	829,928,259	829,928,259
금융비용	782,070,764	782,070,764
이자비용	702,273,148	702,273,148
파생상품거래손실	39,201,464	39,201,464
파생상품평가손실	40,596,152	40,596,152
법인세비용차감전순이익	13,127,266,327	13,127,266,327

법인세비용	3,228,601,862	3,228,601,862
반기순이익	9,898,664,465	9,898,664,465
주당이익		
기본주당순이익	1,369	1,369
희석주당이익	1,262	1,262

포괄손익계산서

제 1 기 반기 2017.05.01 부터 2017.06.30 까지

(단위 : 원)

	제 1 기 반기	
	3개월	누적
반기순이익	9,898,664,465	9,898,664,465
기타포괄손익	(176,525,106)	(176,525,106)
당기순이익으로 재분류되지 않는 항목	(176,545,134)	(176,545,134)
법인세비용차감후기타포괄손익, 확정급여제도의 재측정손익	(176,545,134)	(176,545,134)
후속적으로 당기순이익으로 재분류될수있는 항목	20,028	20,028
매도가능금융자산평가손익	20,028	20,028
당기총포괄이익	9,722,139,359	9,722,139,359

자본변동표

제 1 기 반기 2017.05.01 부터 2017.06.30 까지

(단위 : 원)

	자본				
	자본금	이익잉여금	기타자본항목	자본 합계	
2017.05.01 (기초자본)	3,592,484,000		234,834,675,529	238,427,159,529	
자본의 변동	당기순이익	9,898,664,465		9,898,664,465	
	매도가능금융자산평가손익		20,028	20,028	
	순확정급여부채의 재측정요소		(176,545,134)	(176,545,134)	
	자기주식의취득		(258,783,566)	(258,783,566)	
	신주인수권의 행사	54,889,000		3,674,927,833	3,729,816,833
	소유주분배예정자산집단관련 미지급배당금				
2017.06.30 (기말자본)	3,647,373,000	9,898,664,465	238,074,294,690	251,620,332,155	

현금흐름표

제 1 기 반기 2017.05.01 부터 2017.06.30 까지

(단위 : 원)

	제 1 기 반기
--	----------

영업활동으로 인한 현금흐름	12,438,681,164
영업으로부터 창출된 현금	14,250,694,662
이자수취	58,140,719
이자지급	(546,266,656)
법인세납부	(1,323,887,561)
투자활동으로 인한 현금흐름	(7,073,181,226)
단기금융상품의 증가	(17,294)
장기금융상품의 증가	4,000,000
장기대여금및수취채권의 감소	118,200,000
장기보증금의 감소	167,118,988
유형자산의 처분	3,835,819,061
유형자산의 취득	(11,271,728,991)
무형자산의 취득	(34,232,990)
파생금융상품의 정산	107,660,000
재무활동현금흐름	3,260,348,734
유동성장기차입금의 상환	(168,670,000)
자기주식의 취득	(258,783,566)
신주인수권의행사	3,687,802,300
외화표시 현금의 환율변동효과	207,553,456
현금및현금성자산의 감소	8,833,402,128
기초의 현금및현금성자산	46,093,324,138
기말의 현금및현금성자산	54,926,726,266

5. 재무제표 주석

제1기 반기 : 2017년 6월 30일 현재

매일유업 주식회사

1. 일반사항 :

매일유업 주식회사(이하 "회사")는 2017년 5월 1일을 분할기준일로 하여 매일홀딩스 주식회사(구, 매일유업 주식회사)에서 유가공사업부문이 인적분할되어 유제품 제조 및 판매를 목적으로 신규 설립되었으며, 2017년 6월 5일에 한국거래소 코스닥시장에주권을 재상장하였습니다. 한편, 회사는 서울특별시 종로구에 본사를 두고 있으며 경기도 평택 등 7개소에 생산공장을 보유하고 있습니다.

2. 중요한 회계정책 :

2.1 재무제표 작성기준

2017년 5월 1일부터 2017년 6월 30일까지 2개월 보고기간에 대한 요약반기재무제표는 기업회계기준서 제1034호 '중간재무보고'에 따라 작성되었습니다. 이 요약반기재무제표는 보고기간말인 2017년 6월 30일 현재 유효한 한국채택국제회계기준에 따라 작성되었습니다.

2.1.1 회사가 적용하지 않은 제·개정 기준서

회사는 제정 또는 공표됐으나 2017년 5월 1일 이후 시작하는 회계연도에 시행일이 도래하지 않았고, 조기 적용하지 않은 제·개정 기준서 및 해석서는 다음과 같습니다.

- 기준서 제1028호 '관계기업과 공동기업에 대한 투자' 개정

벤처캐피탈 투자기구, 뮤추얼펀드 등이 보유하는 관계기업이나 공동기업에 대한 투자지분을 지분법이 아닌 공정가치로 평가할 경우, 각각의 지분별로 선택 적용할 수 있음을 명확히 하였습니다. 동 개정은 2018년 1월 1일 이후 최초로 시작되는 회계연도부터 소급하여 적용하며, 조기 적용이 허용됩니다. 회사는 벤처캐피탈 투자기구 등에 해당하지 않아 상기 면제규정을 적용하지 않으므로, 동 개정으로 인해 재무제표에 중요한 영향은 없습니다.

- 기준서 제1102호 '주식기준보상' 개정

현금결제형에서 주식결제형으로 분류변경 시 조건변경 회계처리와 현금결제형 주식기준보상거래의 공정가치 측정방법이 주식결제형 주식기준보상거래와 동일함을 명확히 하였습니다. 동 개정은 2018년 1월 1일 이후 최초로 시작되는 회계연도부터 적용하되 조기 적용할 수 있습니다. 회사는 동 개정으로 인해 재무제표에 중요한 영향은 없을 것으로 예상하고 있습니다.

- 해석서 제2122호 '외화 거래와 선지급·선수취 대가' 제정

제정된 해석서에 따르면, 관련 자산 및 비용, 수익(또는 그 일부)의 최초 인식에 적용할환율을 결정하기 위한 거래일은 대가를 선지급하거나 선수취하여 비화폐성자산이나 비화폐성부채를 최초로 인식하는 날입니다. 또한, 선지급이나 선수취가 여러 차례에 걸쳐 이루어지는 경우 대가의 선지급이나 선수취로 인한 거래일을 각각 결정합니다. 동 해석서는 2018년 1월 1일 이후 최초로 시작되는 회계연도부터 적용하되 조기 적용이 허용됩니다. 회사는 동 해석서의 제정으로 인해 재무제표에 중요한 영향은 없을 것으로 예상하고 있습니다.

- 기준서 제1109호 '금융상품'

2015년 9월 25일 제정된 기준서 제1109호 '금융상품'은 2018년 1월 1일 이후 최초로 시작되는 회계연도부터 적용하되 조기 적용할 수도 있습니다. 동 기준서는 현행 기준서 제1039호 '금융상품: 인식과 측정'을 대체할 예정입니다. 회사는 기준서 제1109호를 2018년 1월 1일 이후 시작되는 회계연도부터 적용할 예정입니다.

새로운 기준서 제1109호는 소급 적용함이 원칙이나, 금융상품의 분류 및 측정, 손상의 경우 비교정보 재작성을 면제하는 등 일부 예외조항을 두고 있고, 위험회피회계의 경우 옵션의 시간가치 회계처리 등 일부 예외조항을 제외하고는 전진적으로 적용합니다.

기준서 제1109호의 주요 특징으로 금융자산의 관리를 위한 사업모형과 금융자산의 계약상 현금흐름 특성에 근거한 금융자산의 분류와 측정, 기대신용손실에 기초한 금융상품의 손상모형, 위험회피회계 적용조건을 충족하는 위험회피대상항목과 위험회피수단의 확대 또는 위험회피효과 평가방법의 변경 등을 들 수 있습니다.

기준서 제1109호의 원활한 도입을 위해서는 일반적으로 재무영향분석 및 회계정책 수립, 회계시스템 구축, 시스템 안정화 등의 준비 작업이 필요합니다. 동 기준서를 최초로 적용하는 회계기간의 재무제표에 미치는 영향은 동 기준서에 따른 회계정책의 선택과 판단뿐 아니라 해당 기간에 회사가 보유하는 금융상품과 경제상황 등에 따라 다를 수 있습니다.

① 금융자산의 분류 및 측정

새로운 기준서 제1109호를 적용할 경우 회사는 금융자산의 관리를 위한 사업모형과 금융자산의 계약상 현금흐름 특성에 근거하여 다음 표와 같이 금융자산을 후속적으로 상각후원가, 기타포괄손익-공정가치, 당기손익-공정가치로 측정되도록 분류하고, 복합계약이 금융자산을 주계약으로 포함하는 경우에는 내재파생상품을 분리하지 않고 해당 복합계약 전체를 기준으로 금융자산을 분류합니다.

구 분		계약상 현금흐름 특성	
		원금과 이자만으로 구성	그 외의 경우
사업모형	계약상 현금흐름 수취 목적	상각후원가 측정(*1)	당기손익-공정가치 측정(*2)
	계약상 현금흐름 수취 및 매도 목적	기타포괄손익-공정가치 측정(*1)	
	매도 목적, 기타	당기손익-공정가치 측정	

(*1) 회계불일치를 제거하거나 감소시키기 위하여 당기손익-공정가치 측정 항목으로 지정할 수 있음(취소 불가)

(*2) 단기매매목적이 아닌 지분증권의 경우 기타포괄손익-공정가치 측정 항목으로 지정할 수 있음(취소 불가)

기준서 제1109호에서 금융자산을 상각후원가 또는 기타포괄손익-공정가치 측정 대상으로 분류하기 위한 요건이 현행 기준서 제1039호의 요건보다 엄격하므로, 기준서 제1109호 도입 시 당기손익-공정가치 측정 대상 금융자산의 비중이 증가하여 당기손익의 변동성이 확대될 수 있습니다.

기준서 제1109호에 따르면 계약조건에 따라 특정일에 원금과 원금 잔액에 대한 이자만으로 구성된 현금흐름이 발생하고 계약상 현금흐름 수취를 목적으로 하는 채무상품만 상각후원가로 측정할 수 있습니다.

기준서 제1109호에 따르면 계약조건에 따라 특정일에 원금과 원금 잔액에 대한 이자만으로 구성된 현금흐름이 발생하고 계약상 현금흐름 수취 및 매도를 목적으로 하는 채무상품을 기타포괄손익-공정가치로 측정합니다.

기준서 제1109호에 따르면 단기매매목적으로 보유하지 않는 지분상품은 최초 인식시점에 기타포괄손익-공정가치 측정 항목으로 지정하는 취소불가능한 선택을 할 수 있고, 동 포괄손익은 후속적으로 당기손익으로 재순환(recycling)되지 않습니다.

기준서 제1109호에 따르면 계약조건에 따른 현금흐름이 원금과 원금 잔액에 대한 이자만으로 구성되지 않거나 매매가 주된 목적인 채무상품과 기타포괄손익-공정가치 측정 항목으로 지정하지 않은 지분상품은 당기손익-공정가치로 측정합니다.

② 손상: 금융자산과 계약자산

현행 기준서 제1039호에서는 발생손실모형(incurred loss model)에 따라 손상발생의 객관적 증거가 있는 경우에만 손상을 인식하지만, 새로운 기준서 제1109호에서는 상각후원가 또는 기타포괄손익-공정가치로 측정하는 채무상품, 리스채권, 계약자산, 대출약정, 금융보증계약에 대하여 기대신용손실모형(expected credit loss impairment model)에 따라 손상을 인식합니다.

기준서 제1109호에서는 금융자산 최초 인식 후 신용위험의 증가 정도에 따라 아래 표와 같이 3단계로 구분하여 12개월 기대신용손실이나 전체기간 기대신용손실에 해당하는 금액으로 손실충당금을 측정하도록 하고 있어 현행 기준서 제1039호의 발생손실모형에 비하여 신용손실을 조기에 인식할 수 있습니다.

구분(*1)		손실충당금
Stage 1	최초 인식 후 신용위험이 유의적으로 증가하지 않은 경우(*2)	12개월 기대신용손실: 보고기간 말 이후 12개월 내에 발생 가능한 금융상품의 채무불이행 사건으로 인한 기대신용손실
Stage 2	최초 인식 후 신용위험이 유의적으로 증가한 경우	전체기간 기대신용손실: 기대존속기간에 발생할 수 있는 모든 채무불이행 사건으로 인한 기대신용손실
Stage 3	신용이 손상된 경우	

(*1) 기준서 제1115호 '고객과의 계약에서 생기는 수익'의 적용범위에 포함되는 거래에서 생기는 매출채권이나 계약자산의 경우 유의적인 금융요소가 없다면 전체기간 기대신용손실에 해당하는 금액으로 손실충당금을 측정해야 하고, 유의적인 금융요소가 있다면 전체기간 기대신용손실에 해당하는 금액으로 손실충당금을 측정하는 것을 회계정책으로 선택할 수 있음. 리스채권도 전체기간 기대신용손실에 해당하는 금액으로 손실충당금을 측정하는 것을 회계정책으로 선택할 수 있음

(*2) 보고기간 말 신용위험이 낮은 경우에는 신용위험이 유의적으로 증가하지 않은 것으로 간주할 수 있음

기준서 제1109호에서는 최초 인식 시점에 신용이 손상된 금융자산은 최초 인식 후 전체기간 기대신용손실의 누적변동분만을 손실충당금으로 계상합니다.

회사는 개정 기준서 적용에 따른 영향을 파악하고 있습니다.

- 기준서 제1115호 고객과의 계약에서 생기는 수익

2015년 11월 6일 제정된 기준서 제1115호 '고객과의 계약에서 생기는 수익'은 2018년 1월 1일 이후 최초로 시작하는 회계연도부터 적용하되 조기 적용할 수도 있습니다. 동 기준서는 현행 기준서 제1018호 '수익', 제1011호 '건설계약', 기업회계기준해석서 제2031호 '수익: 광고용역의 교환거래', 제2113호 '고객충성제도', 제2115호 '부동산건설약정', 제2118호 '고객으로부터의 자산이전'을 대체할 예정입니다.

회사는 기준서 제1115호를 2018년 1월 1일 이후 시작되는 회계연도부터 적용하되, 기준서 제1008호 '회계정책, 회계추정의 변경 및 오류'에 따라 비교 표시되는 과거 보고기간에 대해서도 소급하여 적용하고, 2017년 1월 1일 현재 완료된 계약 등에 대해서는 재무제표를 재작성하지 않는 실무적 간편법을 적용할 예정입니다.

현행 기준서 제1018호 등에서는 재화의 판매, 용역의 제공, 이자수익, 로열티수익, 배당수익, 건설계약과 같은 거래 유형별로 수익인식기준을 제시하지만, 새로운 기준서 제1115호에 따르면 모든 유형의 계약에 5단계 수익인식모형(① 계약 식별 → ② 수행의무 식별 → ③ 거래 가격 산정 → ④ 거래가격을 수행의무에 배분 → ⑤ 수행의무 이행 시 수익 인식)을 적용하여 수익을 인식합니다.

회사는 현재 새로운 기준의 적용이 재무제표에 미치는 영향을 검토하고 있으며, 기업회계기준서 제1115호(고객과의 계약으로부터 생기는 수익)를 최초 적용할 경우 재무제표에 미치는 영향을 현재로서는 합리적으로 추정할 수는 없습니다.

2.2 외화환산

(1) 기능통화와 표시통화

회사는 재무제표에 포함되는 항목들을 영업활동이 이루어지는 주된 경제환경에서의 통화("기능통화")를 적용하여 측정하고 있습니다. 회사의 기능통화는 대한민국 원화이며, 재무제표는 대한민국 원화로 표시되어 있습니다.

(2) 외화거래와 보고기간말의 환산

외화거래는 거래일의 환율 또는 재측정되는 항목인 경우 평가일의 환율을 적용한 기능통화로 인식되고, 외화거래의 결제나 화폐성 외화 자산·부채의 환산에서 발생하는 외환차이는 당기손익으로 인식됩니다.

비화폐성 금융자산·부채로부터 발생하는 외환차이는 공정가치 변동손익의 일부로 보아 당기손익인식지분상품으로부터 발생하는 외환차이는 당기손익으로, 매도가능지분상품의 외환차이는 기타포괄손익에 포함하여 인식됩니다.

2.3 금융자산

(1) 분류 및 측정

회사는 금융자산을 당기손익인식금융자산, 매도가능금융자산, 대여금및수취채권, 만기보유금융자산의 범주로 구분하고 있으며 금융자산의 정형화된 매매거래는 매매일에 인식됩니다.

회사는 복합상품에 대하여 주계약으로부터 내재파생상품을 분리하지 않고 복합계약 전체를 당기손익인식항목으로 분류하고 있습니다.

금융자산은 최초 인식시점에 공정가치로 측정하며, 거래원가는 당기손익인식금융자산을 제외한 금융자산은 공정가치에 가산하고 당기손익인식금융자산의 경우에는 당기비용으로 처리됩니다. 최초 인식 이후 매도가능금융자산과 당기손익인식금융자산은 후속적으로 공정가치로 측정되고, 대여금및수취채권과 만기보유금융자산은 유효이자율법을 적용하여 상각후 원가로 측정됩니다.

당기손익인식금융자산의 공정가치 변동은 당기손익으로 인식되고, 매도가능금융자산의 공정가치변동은 기타포괄손익에 계상되어 이를 처분하거나 손상을 인식하는 때자본에서 당기손익으로 재분류됩니다.

(2) 손상

회사는 금융자산 또는 금융자산 집합의 손상 발생에 대한 객관적인 증거가 있는지를 매 보고기간말에 평가하고, 그 결과 손상되었다는 객관적인 증거가 있으며 손상사건이 신뢰성 있게 추정할 수 있는 금융자산의 추정 미래현금흐름에 영향을 미친 경우에는 손상차손을 인식하고 있습니다.

대여금및수취채권의 손상은 대손충당금 계정으로 차감표시되며, 그 외의 금융자산은장부금액에서 직접 차감됩니다. 회사는 금융자산을 더 이상 회수 하지 못할 것으로 판단되는 때에 해당 금융자산을 제각하고 있습니다.

회사가 금융자산이 손상되었다는 객관적인 증거에는 금융자산의 발행자나 지급의무자의 유의적인 재무적 어려움, 이자지급이나 원금상환이 3개월 이상 연체, 재무적 어려움으로 당해 금융자산에 대한 활성시장의 소멸 등이 포함됩니다. 또한, 매도가능지분상품의 공정가치가 원가로부터 50% 이상 하락하거나 6개월 이상 지속적으로 하락하는 경우는 손상의 객관적인 증거에 해당되는 것으로 판단합니다.

(3) 제거

회사는 금융자산을 양도한 경우라도 채무자의 채무불이행시의 소구권 등으로 양도한금융자산의 소유에 따른 위험과 보상의 대부분을 회사가 보유하는 경우에는 이를 제거하지 않고 그 양도자산 전체를 계속하여 인식하되, 수취한 대가를 금융부채로 인식하고 있습니다. 해당 금융부채는 재무상태표에 "차입금 및 사채"으로 분류하고 있습니다.

(4) 금융상품의 상계

금융자산과 부채는 인식한 자산과 부채에 대해 법적으로 집행가능한 상계권리를 현재 보유하고 있고, 순액으로 결제하거나 자산을 실현하는 동시에 부채를 결제할 의도를 가지고 있을 때 상계하여 재무상태표에 순액으로 표시합니다. 법적으로 집행가능한 상계권리는 미래사건에 좌우되지 않으며, 정상적인 사업과정의 경우와 채무불이행의 경우 및 지급불능이나 파산의 경우에도 집행가능한 것을 의미합니다.

2.4 파생상품

파생상품은 파생상품계약 체결시점에 공정가치로 최초 인식되며 후속적으로 공정가치로 재측정됩니다. 위험회피회계의 적용요건을 충족하지 않는 파생상품의 공정가치변동은 거래의 성격에 따라 "금융수익(비용)"으로 손익계산서에 인식됩니다.

2.5 재고자산

재고자산은 원가와 순실현가능가치 중 작은 금액으로 표시되고, 재고자산의 원가는 미착품 및 육성동물을 제외하고는 가중평균법에 따라 결정됩니다.

2.6 유형자산

유형자산은 역사적원가에서 감가상각누계액과 손상차손누계액을 차감하여 표시됩니다. 역사적원가는 자산의 취득에 직접적으로 관련된 지출을 포함합니다.

토지를 제외한 자산은 취득원가에서 잔존가치를 제외하고, 다음의 추정 경제적 내용연수에 걸쳐 정액법으로 상각됩니다.

구 분	내 용 연 수
건 물	5 ~ 60 년
구 축 물	2 ~ 40 년
기 계 장 치	2 ~ 9 년
차량운반구	2 ~ 8 년
공기구비품	3 ~ 40 년
대 동 물	4 ~ 8 년

유형자산의 감가상각방법과 잔존가치 및 경제적 내용연수는 매 회계연도 말에 재검토되고 필요한 경우 추정의 변경으로 회계처리 됩니다.

2.7 차입원가

적격자산을 취득 또는 건설하는데 발생한 차입원가는 해당 자산을 의도된 용도로 사용할 수 있도록 준비하는 기간 동안 자본화되고, 적격자산을 취득하기 위한 특정목적차입금의 일시적 운용에서 발생한 투자수익은 당 회계기간 동안의 자본화 가능 차입원가에서 차감됩니다. 기타 차입원가는 발생기간에 비용으로 인식됩니다.

2.8 정부보조금

정부보조금은 보조금의 수취와 정부보조금에 부가된 조건의 준수에 대한 합리적인 확신이 있을 때 공정가치로 인식됩니다. 자산관련보조금은 자산의 장부금액을 계산할 때 차감하여 표시되며, 수익관련보조금은 이연하여 정부보조금의 교부 목적과 관련된 비용에서 차감하여 표시됩니다.

2.9 무형자산

무형자산은 역사적 원가로 최초 인식되고, 원가에서 상각누계액과 손상차손누계액을차감한 금액으로 표시됩니다.

회원권은 이용가능기간에 대하여 예측가능한 제한이 없으므로 내용연수가 한정되지 않아 상각되지 않습니다. 한정된 내용연수를 가지는 다음의 무형자산은 추정내용연수동안 정액법으로 상각됩니다.

구 분	내 용 연 수
-----	---------

산업재산권	15 ~ 20년
소프트웨어	3 ~ 5년
기타의 무형자산	3 ~ 5년

2.10 투자부동산

임대수익이나 투자차익을 목적으로 보유하고 있는 부동산은 투자부동산으로 분류됩니다. 투자부동산은 최초 인식시점에 원가로 측정되며, 최초 인식 후에는 원가에서 감가상각누계액과 손상차손누계액을 차감한 금액으로 표시됩니다. 투자부동산 중 토지를 제외한 투자부동산은 추정 경제적 내용연수(40년)동안 정액법으로 상각됩니다.

2.11 비금융자산의 손상

영업권이나 내용연수가 비한정인 무형자산에 대하여는 매년, 상각대상에 대하여는 자산손상을 시사하는 징후가 있을 때 손상검사를 수행하고 있습니다. 손상차손은 회수가능액(사용가치 또는 처분부대원가를 차감한 공정가치 중 높은 금액)을 초과하는 장부금액만큼 인식되고 영업권 이외의 비금융자산에 대한 손상차손은 매 보고기간말에 환입가능성이 검토됩니다.

2.12 금융부채

(1) 분류 및 측정

회사의 당기손익인식금융부채는 단기매매목적의 금융상품입니다. 주로 단기간 내에 재매입할 목적으로 부담하는 금융부채는 단기매매금융부채로 분류됩니다. 또한, 위험회피회계의 수단으로 지정되지 않은 파생상품이나 금융상품으로부터 분리된 내재파생상품도 단기매매금융부채로 분류됩니다.

당기손익인식금융부채, 금융보증계약, 금융자산의 양도가 제거조건을 충족하지 못하는 경우에 발생하는 금융부채를 제외한 모든 비파생금융부채를 상각후원가로 측정하는 금융부채로 분류되고 있으며, 재무상태표 상 "매입채무", "차입금" 및 "기타금융부채" 등으로 표시됩니다.

특정일에 의무적으로 상환하여야 하는 우선주는 부채로 분류됩니다. 이러한 우선주에 대한 유효이자율법에 따른 이자비용은 다른 금융부채에서 인식한 이자비용과 함께 손익계산서 상 "금융원가"로 인식됩니다.

(2) 제거

금융부채는 계약상 의무가 이행, 취소 또는 만료되어 소멸되거나 기존 금융부채의 조건이 실질적으로 변경된 경우에 재무상태표에서 제거됩니다.

2.13 충당부채

충당부채는 의무를 이행하기 위하여 예상되는 지출액의 현재가치로 측정되며, 시간경과로 인한 충당부채의 증가는 이자비용으로 인식됩니다.

2.14 당기법인세 및 이연법인세

법인세비용은 당기법인세와 이연법인세로 구성됩니다. 법인세는 기타포괄손익이나 자본에 직접 인식된 항목과 관련된 금액은 해당 항목에서 직접 인식하며, 이를 제외하고는 당기손익으로 인식됩니다.

법인세비용은 보고기간말 현재 제정됐거나 실질적으로 제정된 세법을 기준으로 측정됩니다.

경영진은 적용 가능한 세법 규정이 해석에 따라 달라질 수 있는 상황에 대하여 회사가 세무신고 시 적용한 세무정책에 대하여 주기적으로 평가하고 있습니다. 회사는 세무당국에 납부할 것으로 예상되는 금액에 기초하여 당기법인세비용을 인식합니다.

이연법인세는 자산과 부채의 장부금액과 세무기준액의 차이로 발생하는 일시적 차이에 대하여 장부금액을 회수하거나 결제할 때의 예상 법인세효과로 인식됩니다. 다만, 사업결합 이외의 거래에서 자산·부채를 최초로 인식할 때 발생하는 이연법인세자산과 부채는 그 거래가 회계이익이나 과세소득에 영향을 미치지 않는다면 인식되지 않습니다.

이연법인세자산은 차감할 일시적 차이가 사용될 수 있는 미래 과세소득의 발생가능성이 높은 경우에 인식됩니다.

종속기업, 관계기업 및 공동기업 투자지분과 관련된 가산할 일시적 차이에 대해 소멸시점을 통제할 수 있는 경우, 그리고 예측가능한 미래에 일시적 차이가 소멸하지 않을 가능성이 높은 경우를 제외하고 이연법인세부채를 인식하고 있습니다. 또한 이러한 자산으로부터 발생하는 차감할 일시적 차이에 대하여 일시적 차이가 예측가능한 미래에 소멸할 가능성이 높고 일시적 차이가 사용될 수 있는 과세소득이 발생할 가능성이 높은 경우에만 이연법인세자산을 인식하고 있습니다.

이연법인세자산과 부채는 법적으로 당기법인세자산과 당기법인세부채를 상계할 수 있는 권리를 회사가 보유하고 있으며, 동시에 이연법인세자산과 부채가 동일한 과세당국에 의해서 부과되는 법인세와 관련이 있으면서 순액으로 결제할 의도가 있는 경우에 상계됩니다.

2.15 종업원급여

(1) 퇴직급여

회사는 확정급여제도를 운영하고 있습니다. 확정급여제도는 확정기여제도를 제외한 모든 퇴직연금제도입니다.

일반적으로 확정급여제도는 연령, 근속연수나 급여수준 등의 요소에 의하여 종업원이 퇴직할 때 지급받을 퇴직연금급여의 금액이 확정됩니다. 확정급여제도와 관련하여 재무상태표에 계상된 부채는 보고기간말 현재 확정급여채무의 현재가치에서 사외적립자산의 공정가치를 차감한 금액입니다. 확정급여채무는 매년 독립된 보험계리인에 의해 예측단위적립방식에 따라 산정되며, 확정급여채무의 현재가치는 그 지급시점과 만기가 유사한 우량회사채의 이자율로 기대미래현금유출액을 할인하여 산정됩니다. 한편, 순확정급여부채와 관련한 재측정요

소는 기타포괄손익으로 인식됩니다.

제도개정, 축소 또는 정산이 발생하는 경우에는 과거근무원가 또는 정산으로 인한 손익은 당기손익으로 인식됩니다.

(2) 장기종업원급여

회사는 장기 근속 임직원에게 장기종업원급여를 제공하고 있습니다. 이 급여를 받을 수 있는 권리는 주로 10년 이상의 장기간 근무한 임직원에게만 주어집니다. 이러한 급여의 예상원가는 확정급여연금제도에서 사용된 것과 동일한 회계처리방법을 사용하여 근무기간 동안 인식됩니다. 보험수리적 가정의 변경 및 보험수리적 가정과 실제로 발생한 결과의 차이로 인해 발생하는 보험수리적손익은 발생한 기간에 당기손익으로 인식하고 있습니다.

2.16 수익인식

수익은 회사의 통상적인 활동에서 발생하는 재화의 판매 및 용역의 제공에 대하여 받았거나 받을 대가의 공정가치로 구성되어 있습니다. 수익은 부가가치세, 반품, 리베이트 및 할인액을 차감한 순액으로 표시하고 있습니다.

수익금액을 신뢰성 있게 측정할 수 있고, 미래의 경제적 효익이 기업에 유입될 가능성이 높으며, 다음에서 설명하고 있는 회사의 활동별 특정 요건을 충족하는 경우에 수익을 인식하고 있습니다. 추정은 고객의 유형, 거래의 유형 및 개별 거래조건 등의 과거 자료를 바탕으로 하고 있습니다.

(1) 재화의 판매

회사는 유제품 제조 및 판매업을 운영하고 있습니다. 재화의 판매에 따른 수익은 재화가 구매자에게 인도되는 시점에서 인식하고 있습니다.

(2) 이자수익

이자수익은 시간의 경과에 따라 유효이자율법에 의하여 인식됩니다. 채권 손상이 발생하는 경우 채권금액의 장부금액은 회수가능액까지 감액되며, 시간의 경과에 따라 증가하는 부분은 이자수익으로 인식됩니다. 한편, 손상채권에 대한 이자수익은 최초 유효이자율에 의하여 인식됩니다.

(3) 배당금 수익

배당수익은 배당금을 받을 권리가 확정되는 시점에 인식됩니다.

2.17 온실가스배출권과 배출부채

회사는 배출권거래제에 따라 정부로부터 무상으로 할당받은 배출권은 영(0)으로 측정하고 매입 배출권은 취득원가로 측정하며 손상차손누계액을 차감하여 표시합니다. 온실가스 배출 결과 발생하는 배출부채는 회사가 보유한 해당 이행연도분 배출권의 장부금액과 이를 초과하는 배출량에 대한 의무 이행에 소요되는 지출의 보고기간말 현재 최선의 추정치의 합으로

측정합니다. 배출권과 배출부채는 각각 재무상태표에 '무형자산'과 '충당부채'로 분류합니다.

3. 중요한 회계추정 및 가정 :

회사는 미래에 대하여 추정 및 가정을 하고 있습니다. 추정 및 가정은 지속적으로 평가되며, 과거 경험과 현재의 상황에서 합리적으로 예측가능한 미래의 사건을 고려하여 이루어집니다. 이러한 회계추정은 실제 결과와 다를 수도 있습니다. 다음 회계연도에 자산 및 부채 장부금액에 조정을 미칠 수 있는 유의적 위험에 대한 추정 및 가정은 다음과 같습니다.

(1) 고객충성제도

회사는 자사제품판매에 따른 포인트를 부여하고 있습니다. 포인트를 부여한 재화의 판매에 대하여 받거나 받을 대가의 공정가치 중 포인트의 부여로 인한 대가의 공정가치는 재무상태표상 이연수익으로 계상하고 있으며, 포인트가 사용되어 보상을 제공할 의무를 이행하는 시점에서 수익으로 인식하고 있습니다. 실제 포인트의 등록율, 사용율, 등록시점에 따라 이연수익 금액은 변경될 수 있습니다.

(2) 순확정급여부채

순확정급여부채의 현재가치는 보험수리적방식에 의해 결정되는 다양한 요소들 특히 할인율의 변동에 영향을 받습니다(주석12 참조).

(3) 충당부채

회사는 지난 18개월 동안에 판매된 분유제품 및 4개월 동안 판매된 치즈와 관련하여 예상되는 반품청구를 충족시키는데 필요하다고 판단되는 최선의 추정치를 기준으로 반품충당부채를 설정하고 있습니다. 충당부채는 실제 반품 현황에 따라 미래의 회계기간에 추가적인 충당부채를 설정하도록 변경될 수 있습니다.

또한 회사는 임차시설물의 복구공사와 관련하여 장래에 지출될 것으로 예상되는 금액을 임차기간과 과거 경험 등을 기초로 추정하여 복구충당부채로 설정하고 있습니다. 충당부채는 실제 반품 및 복구 현황에 따라 미래의 회계기간에 추가적인 충당부채를 설정하도록 변경될 수 있습니다(주석13 참조).

4. 재무위험관리 :

4.1 재무위험관리요소

회사는 여러 활동으로 인하여 시장위험(외환위험, 가격위험, 이자율위험), 신용위험 및 유동성 위험과 같은 다양한 금융 위험에 노출되어 있습니다.

4.2 자본위험관리

회사의 자본관리목적은 건전한 자본구조를 유지하는 데 있습니다. 회사는 자본관리지표로 부채비율을 이용하고 있습니다. 이 비율은 총부채를 총자본으로 나누어 산출하고 있으며 총

부채 및 총자본은 재무제표의 공시된 숫자로 계산합니다.

보고기간종료일 현재 회사의 부채비율은 다음과 같습니다(단위:천원).

구 분	당반기말
부채	347,816,303
자본	251,620,332
부채비율	138%

5. 매출채권 및 기타채권 :

가. 보고기간종료일 현재 매출채권 및 기타채권의 내역은 다음과 같습니다(단위:천원).

구 분	당반기말	
	유동	비유동
매출채권	153,027,339	-
대여금	3,153,065	10,123,111
미수금	4,983,530	-
미수수익	5,838	-
보증금	-	18,874,554
차감: 대손충당금	(188,287)	(104,779)
합 계	160,981,485	28,892,886

나. 당반기 중 매출채권 및 기타채권의 대손충당금 변동내역은 다음과 같습니다(단위:천원).

구 분	당반기
기초금액	316,096
환입	(23,030)
기말금액	293,066

6. 재고자산 :

보고기간종료일 현재 재고자산의 내역은 다음과 같습니다(단위:천원).

구 분	당반기말		
	평가전금액	평가충당금	장부금액
상품	16,921,428	(25,710)	16,895,718
제품	45,855,680	(1,066,965)	44,788,715
반제품	3,202,147	-	3,202,147
원재료	17,139,428	-	17,139,428
저장품	1,574,146	-	1,574,146

부재료	21,058,556	-	21,058,556
미착품	24,389,186	-	24,389,186
합 계	130,140,571	(1,092,675)	129,047,896

7. 유형자산 :

가. 당반기 중 유형자산의 주요 변동은 다음과 같습니다(단위:천원).

구 분	당반기
기초 장부금액	191,067,857
취득	11,288,741
처분/폐기/손상	(321,014)
감가상각	(3,748,009)
투자부동산 대체	(1,106)
기말 장부금액	198,286,469

나. 보고기간종료일 현재 회사의 차입금 등과 관련하여 금융기관 등에 담보로 제공된 유형자산의 내역은 다음과 같습니다(단위:천원).

금융기관명	담보제공자산	채권최고액	관련 계정과목
농협은행	평택공장, 청양공장, 광주공장, 경산공장의 토지, 건물 및 기계장치 일부	14,391,804	차입금 (주석10 참조)
대구은행	평택공장의 토지, 건물 및 기계장치 일부	1,999,176	

8. 무형자산 :

당반기 중 무형자산의 주요변동은 다음과 같습니다(단위:천원).

구 분	당반기
기초 장부금액	7,815,672
취득	34,233
처분/폐기/손상	-
상각	(234,450)
기말 장부금액	7,615,455

9. 매입채무 및 기타채무 :

보고기간종료일 현재 매입채무 및 기타채무의 내역은 다음과 같습니다(단위:천원).

구 분	당반기말	
	유동	비유동
매입채무	79,834,960	-
미지급금	57,727,153	-
미지급비용	12,577,150	-
부가세예수금	4,345,122	-
예수금	699,895	-
예수보증금	7,928,626	3,952,783
금융보증부채	236,694	823,911
금융리스부채	-	8,069,985
합 계	163,349,600	12,846,679

10. 차입금 :

보고기간종료일 현재 차입금 내역은 다음과 같습니다(단위:천원).

(1) 단기차입금

구분	차입처	연이자율	금 액
수출성장자금	한국수출입은행	1.48%	20,000,000

(2) 장기차입금

구 분	차입처	연이자율	금 액	만기일	상환방법
시설자금	농협은행	3.00%	5,695,730	2022-11-28	3년거치 7년 분할상환
	대구은행	3.00%	1,665,980	2018-09-25	3년거치 7년 분할상환
	KEB하나은행	1.75%	57,200	2018-06-15	3년거치 5년 분할상환
원유소비활성화자금	농협은행	2.00%	7,000,000	2018-04-22	2년 후 만기 상환
합 계			14,418,910		
차감: 유동성 대체			(9,876,435)		
합 계			4,542,475		

상기 차입금에 대하여 유형자산 등이 담보로 제공되어 있습니다(주석7 참조).

11. 사채 :

보고기간종료일 현재 사채의 내역은 다음과 같습니다(단위:천원).

구 분	발행일	만기상환일	연이자율	금 액	이자지급방법 및 상환방법
제2-1회 무보증사채	2015.07.02	2018.07.02	2.19%	30,000,000	3개월후급, 만기일시상환
제2-2회 무보증사채	2015.07.02	2020.07.02	2.58%	30,000,000	3개월후급, 만기일시상환
제1-1회 무보증사채	2014.12.11	2017.12.11	2.66%	40,000,000	3개월후급, 만기일시상환
제1-2회 무보증사채	2014.12.11	2019.12.11	3.02%	20,000,000	3개월후급, 만기일시상환
차감: 사채할인발행차금				(139,363)	
차감: 유동성사채				(40,000,000)	
합 계				79,860,637	

12. 순확정급여부채 :

가. 보고기간종료일 현재 순확정급여부채 산정내역은 다음과 같습니다(단위:천원).

구 분	당반기말
기금이 적립된 확정급여채무의 현재가치	64,156,794
기금이 적립되지 않은 확정급여채무의 현재가치	2,191,268
소 계	66,348,062
사외적립자산의 공정가치	(64,156,794)
재무상대표상 순확정급여부채	2,191,268

나. 당반기의 종업원급여에 포함된 퇴직급여는 다음과 같습니다(단위:천원).

구 분	당반기
당기근무원가	1,676,669
순이자수익	(4,359)
종업원급여에 포함된 퇴직급여	1,672,310

13. 충당부채 :

당반기 중 충당부채의 변동내역은 다음과 같습니다(단위:천원).

-당반기

구 분	기초	환입액	전입액	반기말
반품충당부채	1,252,619	(86,999)	-	1,165,620
복구충당부채	120,623	-	17,002	137,625
합 계	1,373,242	(86,999)	17,002	1,303,245

회사는 지난 18개월 동안 판매된 분유제품 및 4개월 동안 판매된 치즈와 관련하여 예상되는 반품청구를 충족시키기 위하여 반품충당부채를 설정하였습니다. 이와 관련된지출의 대부분이 2017년 및 2018년에 발생할 것으로 예상됩니다.

또한, 회사는 임차시설물의 복구공사와 관련하여 장래에 지출될 것으로 예상되는 금액을 임차기간과 과거경험 등을 기초로 추정하여 복구충당부채를 설정하였습니다.

14. 기타자본항목 :

보고기간종료일 현재 기타자본항목의 내역은 다음과 같습니다(단위:천원).

구 분	당반기말
자본잉여금:	
주식발행초과금	237,764,269
신주인수권대가(*1)	745,334
소 계	238,509,603
자본조정:	
자기주식(*2)	(258,783)
기타포괄손익누계액:	
매도가능금융자산평가손익	20
순확정급여부채 재측정요소	(176,545)
소 계	(176,525)
합 계	238,074,295

(*1) 제33회 분리형 신주인수권부사채(발행일 2013.7.19)와 관련하여 신주인수권 미행사내역은 다음과 같습니다.

미행사 신주인수권 잔액	18,439,011,500원
신주인수권 행사가액	33,593원
행사가능주식수	548,894주

(*2) 회사는 자사주식의 가격안정을 위하여 기명식보통주식을 취득하여 기타자본항목으로 계상하고 있으며, 향후 주식선택권의 행사시 교부 등에 사용할 예정입니다. 보고기간종료일 현재 자기주식의 내역은 다음과 같습니다(단위:주, 천원).

구 분	당반기말
주식수	3,037
취득가액	258,783

15. 판매비와관리비 :

당반기 중 판매비와관리비 내역은 다음과 같습니다(단위:천원).

구 분	당반기
급여	9,097,835
퇴직급여	849,858
판매수수료	10,505,429
지급수수료	8,160,454
감가상각비	784,888
무형자산상각비	229,494
광고선전비	15,076,779
운반비	6,218,975
기타판매비와관리비	6,993,556
합 계	57,917,268

16. 기타수익 및 기타비용 :

당반기 중 기타수익 및 기타비용의 내역은 다음과 같습니다(단위:천원).

구 분	당반기
기타수익 :	
임대료수익	22,465
외환차익	174,426
외화환산이익	386,581

유형자산처분이익	29,937
지체료수익	77,189
잡이익	189,886
소 계	880,484
기타비용 :	
투자부동산감가상각비	1,077
외환차손	347,995
외화환산손실	409,939
유형자산처분손실	296,335
기부금	156,034
잡손실	413,939
소 계	1,625,319

17. 비용의 성격별 분류 :

당반기 중 비용의 성격별 분류 내역은 다음과 같습니다(단위:천원).

구 분	당반기
상품, 제품, 반제품의 변동	(7,582,585)
원재료, 부재료 사용 및 상품 매입	133,990,849
종업원급여	20,773,409
감가상각, 무형자산 상각	3,982,458
운반비	6,946,968
광고비	15,076,779
기타 비용	29,691,481
매출원가 및 판매비와 관리비 합계	202,879,359

18. 법인세비용 :

법인세비용은 전체 회계연도에 대해서 예상되는 최선의 가중평균 연간법인세율의 추정에 기초하여 인식하였습니다.

19. 우발부채와 약정사항 :

가. 보고기간종료일 현재 회사의 견질 어음 및 수표의 내용은 다음과 같습니다(단위:천원).

종류	교부처	매수	금액	내용
수표	낙농진흥회	1매	12,479,724	원유공급계약보증금

나. 보고기간종료일 현재 금융기관과의 주요 약정사항은 다음과 같습니다(단위:천원,USD).

구 분	통화	금융기관	약정금액
차입금 등	KRW	KEB하나은행 외	100,702,600
수입신용장	USD	KEB하나은행 외	18,000,000
원화지급보증	KRW	KEB하나은행	42,000,000
전자어음	KRW	신한은행 외	30,000,000
집단대출보증약정	KRW	KEB하나은행	1,000,000
파생상품	USD	신한은행	10,000,000

다. 보고기간종료일 현재 회사는 상표권 사용 등과 관련하여 Hershey Food Corporation 등과 기술도입계약을 체결하고 있습니다.

라. 회사는 환율변동위험을 회피하기 위해서 선물환 매입계약을 체결하고 있습니다.

마. 회사는 상법 제530조의 9 제1항에 의거하여 분할준속회사인 매일홀딩스 주식회사와 함께 분할 전의 회사 채무에 대하여 연대하여 변제할 책임이 있습니다.

20. 특수관계자와의 거래 :

(1) 지배기업 등 현황

가. 보고기간종료일 현재 회사의 지배기업은 매일홀딩스 주식회사입니다.

나. 보고기간종료일 현재 회사와 매출·매입 등 거래 또는 채권·채무 잔액이 있는 지배기업, 기타 특수관계자 내역은 다음과 같습니다.

구분	당반기말
지배기업	매일홀딩스(주)
기타특수관계자	(주)제로투세븐
	(주)레밴드매일
	엠즈푸드(주)
	(주)엠즈푸드시스템
	엠즈씨드(주)
	(주)상하낙농개발
	상하농원(유)
	코리아후드써비스(주)
	이스트볼트코리아(주)
	(주)엠디웰아이엔씨
	엠즈베버리지(주)
	(주)엠즈파트너스
	(주)본만제
	(주) PTL International
씨케이코퍼레이션(주)	

(2) 매출 및 매입 등 거래

당반기 중 특수관계자와의 매출 및 매입 등 거래 내역은 다음과 같습니다(단위:천원).

- 당반기

구 분	회사명	매출	매입	임대수익	임차료	광고비	지급수수료	기타 매출	기타 매입
지배기업	매일홀딩스(주)	-	-	-	-	-	1,271,165	1,987	-
기타특수관계자	(주)제로투세븐	5,280,412	264,309	1,284	-	87,635	66,944	10,741	-
	엠즈푸드(주)	5,164	-	-	-	-	-	-	-
	(주)엠즈푸드시스템	1,653,857	672	-	-	3,010	39,654	-	-
	엠즈씨드(주)	-	3,245	-	-	-	-	-	-
	(주)상하낙농개발	-	30,679	-	-	-	-	-	-
	상하농원(유)	41,981	1,930	-	-	10,161	-	17,481	19,480
	코리아후드서비스(주)	4,397,189	-	-	-	-	-	-	-
	이스트볼트코리아(주)	-	-	1,200	-	-	-	5,446	-
	(주)엠디웰아이엔씨	1,064,365	-	-	-	-	-	-	-
	엠즈베리지(주)	-	-	1,718	-	-	-	-	-
	(주)엠즈파트너스	-	-	-	-	42,127	1,679,682	-	-
	(주)본만제	-	72	-	-	-	45,696	-	-
	(주)평택물류	4,577	-	4,868	431,641	4,069	2,596,513	-	-
	(주)PTL International	-	814,662	-	-	-	-	-	118,048
	씨케이코퍼레이션(주)	14,542	3,250,763	-	-	-	-	-	1,000
합 계		12,462,087	4,366,332	9,070	431,641	147,002	5,699,654	35,655	138,528

(3) 특수관계자에 대한 채권, 채무의 주요 잔액

보고기간말 현재 특수관계자와의 채권, 채무 잔액은 다음과 같습니다(단위:천원).

- 당반기말

구 분	회사명	채 권		채 무	
		매출채권	기타채권	매입채무	기타채무
지배기업	매일홀딩스(주)	-	-	-	1,398,282
기타특수관계자	(주)제로투세븐	4,762,920	7,076	15,727	702,569
	(주)엠즈푸드시스템	846,267	-	-	19,897
	엠즈씨드(주)	-	-	-	3,084
	(주)상하낙농개발	-	-	11,041	-
	상하농원(유)	20,041	9,615	-	23,902
	코리아후드서비스(주)	4,195,494	-	-	-
	이스트볼트코리아(주)	-	3,703	-	-
	(주)엠디웰아이엔씨	1,677,507	-	-	-
	(주)엠즈파트너스	-	-	-	23,301
	(주)본만제	-	-	-	5,275
	(주)평택물류	6,159	-	-	1,653,246
	(주)PTL International	-	-	-	168,398
	씨케이코퍼레이션즈(주)	9,026	-	3,575,285	1,100
합 계		11,517,414	20,394	3,602,053	3,999,054

(4) 특수관계자와의 자금거래

당반기 중 특수관계자와의 자금거래 내역은 없습니다.

(5) 지급보증 및 담보제공

당반기말 현재 회사가 특수관계자의 자금조달 등을 위하여 제공하고 있는 지급보증 내역은 다음과 같습니다(단위:천원).

구 분	보증내역	피보증인	보증금액	여신금융기관
기타특수관계자	차입금보증	(주)레뱅드매일	3,600,000	KEB하나은행
기타특수관계자	차입금보증	(주)상하낙농개발	5,220,000	농협은행

당반기말 현재 회사가 특수관계자에 제공한 담보는 없으며, 특수관계자로부터 차입금 관련 담보제공을 받고 있는 내역은 다음과 같습니다(단위:천원).

구분	회사명	금융기관명	담보제공 받은자산	채권최고액
지배기업	매일홀딩스(주)	농협은행	양사동 매일우리아이센터의 토지, 건물	11,996,640

(6) 주요 경영진에 대한 보상

주요 경영진은 이사(등기 및 비등기), 이사회 구성원, 재무책임자 및 내부감사책임자를 포함하고 있습니다. 주요 경영진에게 지급되었거나 지급될 보상금액은 다음과 같습니다(단위:천원).

구 분	당반기
단기종업원급여	230,845
퇴직급여	16,296
장기종업원급여	77
합 계	247,218

21. 영업부문 정보 :

회사의 영업부문은 생산하는 제품의 형태에 따라 유가공부문, 기타부문으로 분류하였습니다.

당반기 중 영업부문별 정보는 다음과 같습니다(단위:천원).

- 당반기

구 분	유가공부문	기타부문	합 계
매출액	178,791,412	37,592,561	216,383,973
영업이익	11,158,447	2,346,167	13,504,614
반기순이익	8,178,961	1,719,703	9,898,664

22. 보고기간후 사건 :

보고기간말 이후 신주인수권이 일부 행사되었으며, 그 내역은 다음과 같습니다.

1. 신주인수권 행사금액	행사일자	2017-07-05
	행사금액	5,268,289,000원
	신주인수권 행사가액	33,593원
	발행주식수	156,826주
	상장 예정일	2017-07-19
2. 미행사 신주인수권 내역	미행사 신주인수권 잔액	13,170,722,500원
	신주인수권 행사가액	33,593원
	행사가능주식수	392,067주

6. 기타 재무에 관한 사항

가. 재무제표 제작성 등 유의사항

해당사항 없음.

나. 대손충당금 설정현황

1. 대손충당금 설정 기준

재무상태표일 현재의 매출채권과 기타채권 잔액에 대하여 과거의 대손경험률을 기초로 대손충당금을 설정.

2. 유사신용등급별 분류

- ① 개별평가에서 손상 징후가 발견되지 않거나 신뢰성 있게 미래현금흐름을 추정하지 못하는 채권은 집합적 평가를 위해 유사 신용등급별로 분류함
- ② 유사 신용등급별 분류 예시

분류1) 신용위험별 분류

- ㄱ) 유통거래처(대리점, 할인점등)
- ㄴ) 소매거래처(병원, 약국, 외식 등)
- ㄷ) 수출

분류2) 담보유무 구분

- ③ 다만, 상기 기준을 적용하기 위해서는 담보물에 대해 가치가 적절하게 업데이트되어 담보채권에 대해서는 대손이 발생하지 않는다는 가정임.

3. 대손설정방법(채권비율법)

대손충당금= 구분별 채권잔액 X 대손경험율

4. 대손처리 기준

매출채권 등에 대해 아래와 같은 사유발생시 실대손처리

- 파산, 부도, 강제집행, 사업의 폐지, 채무자의 사망, 실종등으로 인해 회수불능이 객관적으로 입증되는 경우
- 소송에 패소하였거나 법적 청구권이 소멸한 경우
- 외부 채권회수 전문기관이 회수가 불가능하다고 통지한 경우

① 최근 3사업연도의 계정과목별 대손충당금 설정내역

(단위 : 천원)

구분	계정과목	채권 총액	대손충당금	대손충당금 설정률
제1기 반기	매출채권	153,027,339	157,690	0.10%
	장기대여금	10,123,110	104,779	1.04%
	미수금	4,983,530	-	0.00%
	단기대여금	3,153,066	30,597	0.97%
	합계	171,287,045	293,066	0.17%

② 최근 3사업연도의 대손충당금 변동현황

(단위 : 천원)

구분	제 47기 반기
기초금액	316,096
손상된 채권에 대한 대손상각비	-
당기 중 매출채권 상각	(23,030)
기말금액	293,066

③ 당해 기말 현재 경과기간별 매출채권잔액 현황

(단위 : 천원)

구분		6월 이하	6월 초과 1년 이하	1년 초과 3년 이하	3년 초과	계
금액	일반	140,541,779	541,770	178,673	70,662	141,332,885
	특수관계자	11,694,454	-	-	-	11,694,454
	계	152,236,233	541,770	178,673	70,662	153,027,339
구성비율		98.95%	0.63%	0.19%	0.23%	100.00%

다. 재고자산의 보유 및 실사내역 등

① 최근 3사업연도의 재고자산의 사업부문별 보유현황

(단위 : 천원)

사업부문	계정과목	제1기 반기	비고
유제품 외	상품	16,895,719	-
	제품	44,788,715	-
	반제품	3,202,147	-
	재공품	-	-
	원재료	17,139,428	-
	부재료	21,058,556	-
	저장품	1,574,146	-
	미착품	24,389,185	-
	소 계	129,047,896	-
합 계	상품	16,895,719	-
	제품	44,788,715	-
	반제품	3,202,147	-
	재공품	-	-
	원재료	17,139,428	-
	부재료	21,058,556	-
	저장품	1,574,146	-
	미착품	24,389,185	-
	합 계	129,047,896	-
총자산대비 재고자산 구성비율(%) [재고자산합계 ÷ 기말자산총계 × 100]		21.53%	-
재고자산회전율(회수) [연환산 매출원가 ÷ {(기초재고 + 기말재고) ÷ 2}]		7.01	-

② 재고자산의 실사내역 등

1) 실사일자

당사는 재고자산 관리의 목적으로 매월마다 재고자산 실사를 자체적으로 하고 있으며, 2017년 재무제표를 작성함에 있어서, 사업장별로 실시 하였음.

2) 실사방법

- 사내보관재고 : 표본조사 실시
- 사외보관재고 : 제3자 보관재고에 대해선 타처보관조회서를 보관처에서 회계법인이 징구 하여 확인함.

3) 장기재고 등 내역

: 재고자산의 시가가 취득원가보다 하락한 경우에는 저가법을 사용하여 재고자산의 대차대조표가액을 결정하고 있음. 각 사업년도마다 외부감사인이 재고자산 평가의 적정성을 검토함.

4) 재고자산 평가내용

(단위 : 천원)

계정과목	취득원가	평가전금액	당기 평가손실	반기말잔액	비 고
상품	16,921,429	16,921,429	(25,710)	16,895,719	-
제품	45,855,680	45,855,680	(1,066,965)	44,788,715	-
반제품	3,202,147	3,202,147	-	3,202,147	-
재공품	-	-	-	-	-
원재료	17,139,428	17,139,428	-	17,139,428	-
부재료	21,058,556	21,058,556	-	21,058,556	-
저장품	1,574,146	1,574,146	-	1,574,146	-
미착품	24,389,185	24,389,185	-	24,389,185	-
합 계	130,140,571	130,140,571	(1,092,675)	129,047,896	-

라. 공정가치 평가 기준

- 기준서 제1109호 '금융상품'

2015년 9월 25일 제정된 기준서 제1109호 '금융상품'은 2018년 1월 1일 이후 최초로 시작되는 회계연도부터 적용하되 조기 적용할 수도 있습니다. 동 기준서는 현행 기준서 제 1039호 '금융상품: 인식과 측정'을 대체할 예정입니다. 회사는 기준서 제1109호를 2018년 1월 1일 이후 시작되는 회계연도부터 적용할 예정입니다.

새로운 기준서 제1109호는 소급 적용함이 원칙이나, 금융상품의 분류 및 측정, 손상의 경우 비교정보 재작성을 면제하는 등 일부 예외조항을 두고 있고, 위험회피회계의 경우 옵션의 시간가치 회계처리 등 일부 예외조항을 제외하고는 전진적으로 적용합니다.

기준서 제1109호의 주요 특징으로 금융자산의 관리를 위한 사업모형과 금융자산의 계약상 현금흐름 특성에 근거한 금융자산의 분류와 측정, 기대신용손실에 기초한 금융상품의 손상 모형, 위험회피회계 적용조건을 충족하는 위험회피대상항목과 위험회피수단의 확대 또는 위험회피효과 평가방법의 변경 등을 들 수 있습니다.

기준서 제1109호의 원활한 도입을 위해서는 일반적으로 재무영향분석 및 회계정책 수립, 회계시스템 구축, 시스템 안정화 등의 준비 작업이 필요합니다. 동 기준서를 최초로 적용하는 회계기간의 재무제표에 미치는 영향은 동 기준서에 따른 회계정책의 선택과 판단뿐 아니라 해당 기간에 회사가 보유하는 금융상품과 경제상황 등에 따라 다를 수 있습니다.

① 금융자산의 분류 및 측정

새로운 기준서 제1109호를 적용할 경우 회사는 금융자산의 관리를 위한 사업모형과 금융자산의 계약상 현금흐름 특성에 근거하여 다음 표와 같이 금융자산을 후속적으로 상각후원가, 기타포괄손익-공정가치, 당기손익-공정가치로 측정되도록 분류하고, 복합계약이 금융자산을 주계약으로 포함하는 경우에는 내재파생상품을 분리하지 않고 해당 복합계약 전체를 기준으로 금융자산을 분류합니다.

구 분		계약상 현금흐름 특성	
		원금과 이자만으로 구성	그 외의 경우
사업모형	계약상 현금흐름 수취 목적	상각후원가 측정(*1)	당기손익-공정가치 측정(*2)
	계약상 현금흐름 수취 및 매도 목적	기타포괄손익-공정가치 측정(*1)	
	매도 목적, 기타	당기손익-공정가치 측정	

(*1) 회계불일치를 제거하거나 감소시키기 위하여 당기손익-공정가치 측정 항목으로 지정할 수 있음(취소 불가)

(*2) 단기매매목적이 아닌 지분증권의 경우 기타포괄손익-공정가치 측정 항목으로 지정할 수 있음(취소 불가)

기준서 제1109호에서 금융자산을 상각후원가 또는 기타포괄손익-공정가치 측정 대상으로 분류하기 위한 요건이 현행 기준서 제1039호의 요건보다 엄격하므로, 기준서 제1109호 도입 시 당기손익-공정가치 측정 대상 금융자산의 비중이 증가하여 당기손익의 변동성이 확대될 수 있습니다.

기준서 제1109호에 따르면 계약조건에 따라 특정일에 원금과 원금 잔액에 대한 이자만으로 구성된 현금흐름이 발생하고 계약상 현금흐름 수취를 목적으로 하는 채무상품만 상각후원가로 측정할 수 있습니다.

기준서 제1109호에 따르면 계약조건에 따라 특정일에 원금과 원금 잔액에 대한 이자만으로 구성된 현금흐름이 발생하고 계약상 현금흐름 수취 및 매도를 목적으로 하는 채무상품을 기타포괄손익-공정가치로 측정합니다.

기준서 제1109호에 따르면 단기매매목적으로 보유하지 않는 지분상품은 최초 인식시점에 기타포괄손익-공정가치 측정 항목으로 지정하는 취소불가능한 선택을 할 수 있고, 동 포괄손익은 후속적으로 당기손익으로 재순환(recycling)되지 않습니다.

기준서 제1109호에 따르면 계약조건에 따른 현금흐름이 원금과 원금 잔액에 대한 이자만으로 구성되지 않거나 매매가 주된 목적인 채무상품과 기타포괄손익-공정가치 측정 항목으로 지정하지 않은 지분상품은 당기손익-공정가치로 측정합니다.

② 손상: 금융자산과 계약자산

현행 기준서 제1039호에서는 발생손실모형(incurred loss model)에 따라 손상발생의 객관적 증거가 있는 경우에만 손상을 인식하지만, 새로운 기준서 제1109호에서는 상각후원가 또는 기타포괄손익-공정가치로 측정하는 채무상품, 리스채권, 계약자산, 대출약정, 금융보증계약

에 대하여 기대신용손실모형(expected credit loss impairment model)에 따라 손상을 인식합니다.

기준서 제1109호에서는 금융자산 최초 인식 후 신용위험의 증가 정도에 따라 아래 표와 같이 3단계로 구분하여 12개월 기대신용손실이나 전체기간 기대신용손실에 해당하는 금액으로 손실충당금을 측정하도록 하고 있어 현행 기준서 제1039호의 발생손실모형에 비하여 신용손실을 조기에 인식할 수 있습니다.

구분(*1)		손실충당금
Stage 1	최초 인식 후 신용위험이 유의적으로 증가하지 않은 경우(*2)	12개월 기대신용손실: 보고기간 말 이후 12개월 내에 발생 가능한 금융상품의 채무불이행 사건으로 인한 기대신용손실
Stage 2	최초 인식 후 신용위험이 유의적으로 증가한 경우	전체기간 기대신용손실: 기대존속기간에 발생할 수 있는 모든 채무불이행 사건으로 인한 기대신용손실
Stage 3	신용이 손상된 경우	

(*1) 기준서 제1115호 '고객과의 계약에서 생기는 수익'의 적용범위에 포함되는 거래에서 생기는 매출채권이나 계약자산의 경우 유의적인 금융요소가 없다면 전체기간 기대신용손실에 해당하는 금액으로 손실충당금을 측정해야 하고, 유의적인 금융요소가 있다면 전체기간 기대신용손실에 해당하는 금액으로 손실충당금을 측정하는 것을 회계정책으로 선택할 수 있음. 리스채권도 전체기간 기대신용손실에 해당하는 금액으로 손실충당금을 측정하는 것을 회계정책으로 선택할 수 있음

(*2) 보고기간 말 신용위험이 낮은 경우에는 신용위험이 유의적으로 증가하지 않은 것으로 간주할 수 있음

기준서 제1109호에서는 최초 인식 시점에 신용이 손상된 금융자산은 최초 인식 후 전체기간 기대신용손실의 누적변동분만을 손실충당금으로 계상합니다.

회사는 개정 기준서 적용에 따른 영향을 파악하고 있습니다.

- 금융자산의 평가 방법

(1) 분류 및 측정

회사는 금융자산을 당기손익인식금융자산, 매도가능금융자산, 대여금및수취채권, 만기보유금융자산의 범주로 구분하고 있으며 금융자산의 정형화된 매매거래는 매매일에 인식됩니다.

회사는 복합상품에 대하여 주계약으로부터 내재파생상품을 분리하지 않고 복합계약 전체를 당기손익인식항목으로 분류하고 있습니다.

금융자산은 최초 인식시점에 공정가치로 측정하며, 거래원가는 당기손익인식금융자산을 제외한 금융자산은 공정가치에 가산하고 당기손익인식금융자산의 경우에는 당기비용으로 처리됩니다. 최초 인식 이후 매도가능금융자산과 당기손익인식금융자산은 후속적으로 공정가치로 측정되고, 대여금및수취채권과 만기보유금융자산은 유효이자율법을 적용하여 상각후

원가로 측정됩니다.

당기손익인식금융자산의 공정가치 변동은 당기손익으로 인식되고, 매도가능금융자산의 공정가치변동은 기타포괄손익에 계상되어 이를 처분하거나 손상을 인식하는 때차분에서 당기손익으로 재분류됩니다.

(2) 손상

회사는 금융자산 또는 금융자산 집합의 손상 발생에 대한 객관적인 증거가 있는지를 매 보고 기간말에 평가하고, 그 결과 손상되었다는 객관적인 증거가 있으며 손상사건이 신뢰성 있게 추정할 수 있는 금융자산의 추정 미래현금흐름에 영향을 미친 경우에는 손상차손을 인식하고 있습니다.

대여금및수취채권의 손상은 대손충당금 계정으로 차감표시되며, 그 외의 금융자산은장부금액에서 직접 차감됩니다. 회사는 금융자산을 더 이상 회수 하지 못할 것으로 판단되는 때에 해당 금융자산을 제각하고 있습니다.

회사가 금융자산이 손상되었다는 객관적인 증거에는 금융자산의 발행자나 지급의무자의 유의적인 재무적 어려움, 이자지급이나 원금상환이 3개월 이상 연체, 재무적 어려움으로 당해 금융자산에 대한 활성시장의 소멸 등이 포함됩니다. 또한, 매도가능지분상품의 공정가치가 원가로부터 50% 이상 하락하거나 6개월 이상 지속적으로 하락하는 경우는 손상의 객관적인 증거에 해당되는 것으로 판단합니다.

(3) 제거

회사는 금융자산을 양도한 경우라도 채무자의 채무불이행시의 소구권 등으로 양도한금융자산의 소유에 따른 위험과 보상의 대부분을 회사가 보유하는 경우에는 이를 제거하지 않고 그 양도자산 전체를 계속하여 인식하되, 수취한 대가를 금융부채로 인식하고 있습니다. 해당 금융부채는 재무상태표에 "차입금"으로 분류하고 있습니다.

(4) 금융상품의 상계

금융자산과 부채는 인식한 자산과 부채에 대해 법적으로 집행가능한 상계권리를 현재 보유하고 있고, 순액으로 결제하거나 자산을 실현하는 동시에 부채를 결제할 의도를 가지고 있을 때 상계하여 재무상태표에 순액으로 표시합니다. 법적으로 집행가능한 상계권리는 미래사건에 좌우되지 않으며, 정상적인 사업과정의 경우와 채무불이행의 경우 및 지급불능이나 파산의 경우에도 집행가능한 것을 의미합니다.

- 파생상품

파생상품은 파생상품계약 체결시점에 공정가치로 최초 인식되며 후속적으로 공정가치로 재측정됩니다. 위험회피회계의 적용요건을 충족하지 않는 파생상품의 공정가치변동은 거래의 성격에 따라 "금융수익(비용)"으로 손익계산서에 인식됩니다.

마. 채무증권 등의 발행 실적

채무증권 발행실적

(기준일 : 2017년 06월 30일)

(단위 : 백만원, %)

발행회사	증권종류	발행방법	발행일자	권면 총액	이자율	평가등급 (평가기관)	만기일	상환 여부	주관회사
매일유업	회사채	공모	2014년 12월 11일	40,000	2.66%	A+ (나이스,한신평)	2017년 12월 11일	미상환	IBK증권 미래에셋증권
매일유업	회사채	공모	2014년 12월 11일	20,000	3.02%	A+ (나이스,한신평)	2019년 12월 11일	미상환	IBK증권 미래에셋증권
매일유업	회사채	공모	2015년 07월 02일	30,000	2.18%	A+ (나이스,한신평)	2018년 07월 02일	미상환	대신증권 IBK증권
매일유업	회사채	공모	2015년 07월 02일	30,000	2.58%	A+ (나이스,한신평)	2020년 07월 02일	미상환	대신증권 IBK증권
합 계	-	-	-	120,000	-	-	-	-	-

바. 사채관리계약 주요내용 및 충족여부 등

1) 제1회 무보증사채 사채관리계약

(작성기준일 : 2017년 06월 30일)

(단위 : 백만원, %)

채권명	발행일	만기일	발행액	사채관리 계약체결일	사채관리회사
재1-1회무보증사채	2014년 12월 11일	2017년 12월 11일	40,000	2014년 12월 01일	HMC투자증권
재1-2회무보증사채	2014년 12월 11일	2019년 12월 11일	20,000	2014년 12월 01일	HMC투자증권
재무비율 유지현황	계약내용	부채비율 800% 이하 유지			
	이행현황	138.23%			
담보권설정 제한현황	계약내용	직전회계년도 자본총계의 1000% 이내			
	이행현황	1000%이내에서 제한하고 있음			
자산처분 제한현황	계약내용	직전회계년도 자산총계의 100% 이상			
	이행현황	100% 이상으로 처분한 사실 없음			
이행상황보고서 제출현황	이행현황	2015년 5월 14일 ('15년 1분기) 2015년 9월 15일 ('15년 반기) 2016년 4월 30일 (2015년) 2016년 9월 15일 ('16년 반기) 2017년 4월 30일 (2016년)			

2) 제2회 무보증사채 사채관리계약

(작성기준일 : 2017년 06월 30일)

(단위 : 백만원, %)

채권명	발행일	만기일	발행액	사채관리 계약체결일	사채관리회사
재2-1회 무보증사채	2015년 07월 02일	2018년 07월 02일	30,000	2015년 06월 22일	HMC투자증권

재2-2회 무보증사채	2015년 07월 02일	2020년 07월 02일	30,000	2015년 06월 22일	HMC투자증권
재무비율 유지현황	계약내용	부채비율 700% 이하 유지			
	이행현황	138.23%			
담보권설정 제한현황	계약내용	직전회계년도 자본총계의 1000% 이내			
	이행현황	1000%이내에서 제한하고 있음			
자산처분 제한현황	계약내용	직전회계년도 자산총계의 100% 이상			
	이행현황	100% 이상으로 처분한 사실 없음			
이행상황보고서 제출현황	이행현황	2016년 4월 30일 (2015년) 2016년 9월 15일 ('16년 반기) 2017년 4월 30일 (2016년)			

기업어음증권 미상환 잔액

(기준일 : 2017년 06월 30일)

(단위 : 백만원)

잔여만기		10일 이하	10일초과 30일이하	30일초과 90일이하	90일초과 180일이하	180일초과 1년이하	1년초과 2년이하	2년초과 3년이하	3년 초과	합 계
미상환 잔액	공모	-	-	-	-	-	-	-	-	-
	사모	-	-	-	-	-	-	-	-	-
	합계	-	-	-	-	-	-	-	-	-

전자단기사채 미상환 잔액

(기준일 : 2017년 06월 30일)

(단위 : 백만원)

잔여만기		10일 이하	10일초과 30일이하	30일초과 90일이하	90일초과 180일이하	180일초과 1년이하	합 계	발행 한도	잔여 한도
미상환 잔액	공모	-	-	-	-	-	-	-	-
	사모	-	-	-	-	-	-	-	-
	합계	-	-	-	-	-	-	-	-

회사채 미상환 잔액

(기준일 : 2017년 06월 30일)

(단위 : 백만원)

잔여만기		1년 이하	1년초과 2년이하	2년초과 3년이하	3년초과 4년이하	4년초과 5년이하	5년초과 10년이하	10년초과	합 계
미상환 잔액	공모	40,000	30,000	20,000	30,000	-	-	-	120,000
	사모	-	-	-	-	-	-	-	-
	합계	40,000	30,000	20,000	30,000	-	-	-	120,000

신종자본증권 미상환 잔액

(기준일 : 2017년 06월 30일)

(단위 : 백만원)

잔여만기		1년 이하	1년초과 5년이하	5년초과 10년이하	10년초과 15년이하	15년초과 20년이하	20년초과 30년이하	30년초과	합 계
미상환 잔액	공모	-	-	-	-	-	-	-	-
	사모	-	-	-	-	-	-	-	-

	합계	-	-	-	-	-	-	-	-	-
--	----	---	---	---	---	---	---	---	---	---

조건부자본증권 미상환 잔액

(기준일 : 2017년 06월 30일)

(단위 : 백만원)

잔여만기		1년 이하	1년초과 2년이하	2년초과 3년이하	3년초과 4년이하	4년초과 5년이하	5년초과 10년이하	10년초과 20년이하	20년초과 30년이하	30년초과	합 계
미상환 잔액	공모	-	-	-	-	-	-	-	-	-	-
	사모	-	-	-	-	-	-	-	-	-	-
	합계	-	-	-	-	-	-	-	-	-	-

IV. 감사인의 감사의견 등

1. 회계감사인의 감사의견 등

삼일회계법인은 당사의 제1기 반기 감사 및 검토를 수행하였고, 감사의견은 적정입니다.

사업연도	감사인	감사의견	감사보고서 특기사항
제1기 반기(당기)	삼일회계법인	적정	해당사항없음

<제1기 회계감사 일정>

구 분	감사기간
제1기 반기 회계감사	2017.07.17 ~ 2017.07.21

2. 감사용역 체결현황

(단위 : 천원)

사업연도	감사인	내 용	보수	총소요시간
제1기 반기 (당기)	삼일회계법인	분·반기 재무제표 검토 재무제표에 대한 감사	196,000(연간)	305

3. 회계감사인과의 비감사용역 계약체결 현황

(단위 : 천원)

사업연도	계약체결일	용역내용	용역수행기간	용역보수	비고
제1기(당기)	2017.06.01	세무자문	5개월	시간당 보수지급	-

V. 이사의 경영진단 및 분석의견

기업공시서식 작성 기준에 따라 분기 및 반기보고서의 본 항목은 기재하지 않습니다.

VI. 이사회 등 회사의 기관에 관한 사항

1. 이사회에 관한 사항

가. 이사회 구성 개요

- 반기보고서 작성기준일 현재 당사의 이사회는 1명의 상근이사, 3명의 사외이사 등 총 4인으로 구성되어있습니다.

나. 주요 의결사항

회사	개최일자	의안내용	사외이사 등의 성명		
			한인구 (출석률: 100%)	김옥경 (출석률: 100%)	윤장배 (출석률: 100%)
			찬 반 / 참 석 여 부		
1	2017.05.01	<ul style="list-style-type: none"> - 분할경과 보고 및 공고의 건 - 대표이사 선임의 건 - 본점 설치장소 결정의 건 - 명의개서 대리인 설치에 관한 건 	찬성	찬성	찬성

2. 감사제도에 관한 사항

가. 감사위원회 위원의 인적사항 및 사외이사 여부

당사는 현재 3인의 사외이사로 구성된 감사위원회를 운영하고 있습니다

성명	주요경력	비고
한인구	현) KAIST금융전문대학원장 전) - 서울대학교 국제경제학과 학사 - KAIST 경영과학 석사 - 미 일리노이대학교 경영학 박사 - 한국 공인회계사, 미국 CMA	사외이사
윤장배	현) 전북대 동물소재공학과 교수 전) - 제22회 행정고시 합격 - 단국대 행정학과 - 펜실베니아주립대학원 농경제학 박사 - 대통령비서실 농어촌비서관 - 농수산물유통공사 사장	사외이사

김옥경	현) - 농림축산식품부 가축방역협의회 의원 - 대한수의사회 회장 전) - 서울시립대/서울대(석)/건국대(박) - 국립수의과학검역원장	사외이사
-----	--	------

나. 감사위원회 위원의 독립성

당사는 관련법령 및 정관에 따라 위원회의 구성, 운영 및 권한·책임 등을 감사위원회 규정에 정의하여 감사업무를 수행하고 있습니다.

감사위원회의 감사업무 수행은 회계감사를 위해서는 재무제표 등 회계관련서류 및 회계법인의 감사절차와 감사결과를 검토하고 필요한 경우에는 회계법인에 대하여 회계에 관한 장부와 관련서류에 대한 추가 검토를 요청하고 그 결과를 검토합니다. 그리고 감사위원회는 신뢰할 수 있는 회계정보의 작성 및 공시를 위하여 설치한 내부회계관리제도의 운영실태를 내부회계관리자로부터 보고 받고 이를 검토합니다. 또한 감사위원회는 업무감사를 위하여 이사회 및 기타 중요한 회의에 출석하고 필요할 경우에는 이사로부터 경영위원회의 심의내용과 영업에 관한 보고를 받고 중요한 업무에 관한 회사의 보고에 대해 추가검토 및 자료보완을 요청하는 등 적절한 방법을 사용하여 검토합니다.

다. 준법지원인 등

성명	주요경력	비고
박은연	현) 매일유업(주) 준법경영팀 대리 ('14.2 ~) 중앙대학교 법학전문대학원 법학과 졸업	

3. 주주의 의결권 행사에 관한 사항

가. 집중투표제의 채택여부

- 해당사항이 없음.

나. 서면투표제 또는 전자투표제의 채택여부

- 해당사항이 없음.

다. 소수주주권의 행사여부

- 해당사항이 없음.

VII. 주주에 관한 사항

1. 최대주주 및 특수관계인의 주식소유 현황

성명	관계	주식의 종류	소유주식수 및 지분율				비고
			기 초		기 말		
			주식수	지분율	주식수	지분율	
김정완	본인	보통주	1,139,341	15.86	1,139,341	15.62	-
김정민	친인척	보통주	484,681	6.75	484,681	6.64	-
김인순	친인척	보통주	414,579	5.77	414,579	5.68	-
김정석	친인척	보통주	269,928	3.76	269,928	3.70	-
정상길	친인척	보통주	23,896	0.33	23,896	0.33	-
김진희	친인척	보통주	183,939	2.56	183,939	2.52	-
김선희	친인척	보통주	17	0.00	17	0.00	-
정희승	친인척	보통주	3,371	0.05	3,371	0.05	-
김오영	친인척	보통주	802	0.01	802	0.01	-
진암사회복지재단	관계단체	보통주	705,950	9.83	705,950	9.68	-
(주)복원	관계회사	보통주	242,341	3.37	242,341	3.32	-
사내근로복지기금	관계단체	보통주	152,780	2.13	152,780	2.09	-
매일홀딩스(주)	지주회사	보통주	544,340	7.58	544,340	7.46	-
계		보통주	4,165,965	57.98	4,165,965	57.11	-
		기타	-	-	-	-	-

주1) 기초 주식수는 2017년 5월 1일 분할 기준이며 총발행주식수 7,184,968주 기준으로 작성하였음.

주2) 기말 주식수는 BW 신주인수권 행사로 총발행주식수 7,294,746주 기준으로 작성 하였음.

[최대주주 관련 사항]

가. 최대주주 : 김정완

나. 최대주주 주요 경력

최대주주 성명	직위	주요경력(최근 5년간)		
		기간	경력사항	검임현황
김정완	최대주주	2010.3 ~ 현재	매일유업 대표이사 회장	(주)레뱅드매일 대표이사 크리스탈제이드코리아 대표이사 엠즈씨드(주) 이사 엠즈푸드(주) 각자대표이사

2. 주식소유 현황

(기준일 : 2017년 06월 30일)

(단위 : 주)

구분	주주명	소유주식수	지분율	비고
5% 이상 주주	김정완	1,139,341	15.62%	-
	진암사회복지재단	705,950	9.68%	-
	매일홀딩스(주)	544,340	7.46%	-
	김정민	484,681	6.64%	-
	김인순	414,579	5.68%	-
우리사주조합		-	-	-

주1) 상기 5%이상 주주 현황은 2017년 06월 30일 기준 보유현황입니다.

실제 주주명부와는 차이가 있을 수 있습니다.

주2) 지분율은 보통주 발행주식총수(7,294,746주) 대비 비율입니다.

3. 소액주주 현황

(기준일 : 2017년 06월 30일)

(단위 : 주)

구분	주주		보유주식		비고
	주주수	비율	주식수	비율	
소액주주	6,499	99.79	4,972,380	36.46	-

※ 최근 주주명부폐쇄일인 2017년 04월 29일자 기준입니다.

4. 주식사무

정관상 신주인수권의 내용	<p>제9조 (신주인수권)</p> <p>1. 본 회사의 주주는 신주발행에 있어서 그가 소유한 주식수에 비례하여 신주의 배정을 받을 권리를 가진다</p> <p>2. 제1항의 규정에 불구하고 다음 각호의 경우에는 주주 외의 자에게 신주를 배정할 수 있다.</p> <p>가. 발행하는 주식총수의 100분의 20을 초과하지 않는 범위 내에서 주주우선공모의 방식으로 신주를 발행하는 경우</p> <p>나. 발행하는 주식총수의 100분의 50을 초과하지 않는 범위 내에서 자본시장과 금융투자업에 관한 법률 제165조의6의 규정에 따라 이사회 의 결의로 일반공모증자방식으로 신주를 발행하는 경우</p> <p>다. 발행하는 주식총수의 100분의 20범위 내에서 우리사주조합원에게 신주를 우선 배정하는 경우</p> <p>라. 상법 제542조의3의 규정에 따라 주식매수선택권의 행사로 인하여 신주를 발행하는 경우</p> <p>마. 발행하는 주식총수의 100분의 20을 초과하지 않는 범위 내에서 주식예탁증서(DR) 발행에 따라 신주를 발행하는 경우</p> <p>바. 발행하는 주식총수의 100분의 20을 초과하지 않는 범위 내에서 긴급한 자금조달 등 경영상 필요로 국내외 투자자에게 신주를 발행하는 경우</p> <p>3. 주주가 신주인수권을 포기 또는 상실하거나 신주배정에서 단주가</p>
---------------	---

	발생하는 경우에 그 처리방법은 이사회 결의로 정한다.		
결산일	12월 31일	정기주주총회	3월중
주주명부폐쇄시기	1월 1일 ~ 1월 15일까지		
주권의 종류	기명식 보통주식		
명의개서대리인	KB국민은행 증권대행부		
주주의 특전	-	공고게재신문	당사 홈페이지, 서울경제

5. 주가 및 주식거래실적

(단위 : 원, 주)

종류		17년 1월	17년 2월	17년 3월	17년 4월	17년 5월	17년 6월
매일유업	최고	-	-	-	-	-	85,200
	최저	-	-	-	-	-	74,700
월간거래량		-	-	-	-	-	3,293,054

VIII. 임원 및 직원 등에 관한 사항

1. 임원 및 직원의 현황

가. 임원 현황

(기준일 : 2017년 06월 30일)

(단위 : 주)

성명	성별	출생년월	직위	등기임원 여부	상근 여부	담당 업무	주요경력	소유주식수		재직기간	임기 만료일
								의결권 있는 주식	의결권 없는 주식		
김선희	여	1964년 10월	대표이사	등기임원	상근	사장(총괄)	연세대/미네소타대학원(석) UBS Investment Bank 이사	17	-	-	2019년 03월 27일
한인구	남	1956년 10월	사외이사	등기임원	비상근	사외이사	서울대/KAIST(석)/일노노이(박) KAIST금융전문대학원장 한국 공인회계사 , 미국 CMA	-	-	-	2019년 03월 27일
김옥경	남	1944년 03월	사외이사	등기임원	비상근	사외이사	서울시립대/서울대(석)/건국대 (박) 대한수의사회 회장 국립수의과학검역원장	-	-	-	2019년 03월 27일
윤장배	남	1951년 11월	사외이사	등기임원	비상근	사외이사	단국대/펜실베이니아 주립(박) 전북대 동물소재공학과 교수 대통령비서실 농어촌비서관 농수산물유통공사 사장	-	-	-	2019년 03월 27일
고정수	남	1969년 12월	이사	미등기임원	상근	재경실장(CFO)	연세대 CJ제일제당 사업관리/전략기 획부장 코스맥스㈜ 관리팀장	-	-	-	-

나. 직원 현황

(기준일 : 2017년 06월 30일)

(단위 : 천원)

사업부문	성별	직 원 수				합 계	평 균 근속연수	연간급여 총 액	1인평균 급여액	비고
		기간의 정함이 없는 근로자		기간제 근로자						
		전체	(단시간 근로자)	전체	(단시간 근로자)					
관리직	남	642	-	4	-	646	0.17	5,952,878	9,215	-
관리직	여	334	-	5	-	339	0.17	2,536,964	7,483	-
생산직	남	830	-	32	-	862	0.17	8,515,361	9,878	-
생산직	여	100	-	13	-	113	0.17	775,321	6,861	-
합 계		1,906	-	54	-	1,960	0.17	17,780,526	9,072	-

※ 상기 급여 총액은 2017년 5월 1일 ~ 6월 30일 까지 지급된 급여 기준으로 작성하였습니다.

2. 임원의 보수 등

<이사·감사 전체의 보수현황>

가. 주주총회 승인금액

(단위 : 천원)

구분	인원수	주주총회 승인금액	비고
이사	4	3,500,000	-

나. 보수지급금액

2-1. 이사·감사 전체

(단위 : 천원)

인원수	보수총액	1인당 평균보수액	비고
4	118,132	29,533	-

※ 상기보수는 2017년 5월 ~ 6월에 지급된 보수총액 기준입니다.

2-2. 유형별

(단위 : 천원)

구분	인원수	보수총액	1인당 평균보수액	비고
등기이사 (사외이사, 감사위원회 위원 제외)	1	100,132	100,132	-
사외이사 (감사위원회 위원 제외)	-	-	-	-
감사위원회 위원	3	18,000	6,000	-
감사	-	-	-	-

<이사·감사의 개인별 보수현황>

1. 개인별 보수지급금액

(단위 : 천원)

이름	직위	보수총액	보수총액에 포함되지 않는 보수
-	-	-	-

- 해당사항 없음.

2. 산정기준 및 방법

- 해당사항 없음.

IX. 계열회사 등에 관한 사항

가. 기업집단의 명칭

1. 기업집단의 명칭

- 매일홀딩스(주)
- 독점규제 및 공정거래에 관한 법률」(이하 "공정거래법")상의 출자총액제한 기업집단 또는 상호출자제한 기업집단에 해당되지 않습니다.

주) 당사는 2017년 5월 1일(분할기준일)자로 분할전 매일유업 주식회사로부터 인적분할 되어 설립되었습니다.

나. 계열회사의 현황

(기준일 : 2017년 06월 30일)

(단위 : %)

회사명	사업자등록번호 (법인등록번호)	주요업종	매일홀딩스(주) 소유비율(%)	비고
매일홀딩스(주)	203-81-43193	지주회사	-	
(주)제로투세븐	220-81-76684	유아복브랜드판매 인터넷마케팅서비스	34.74	자회사
(주)레밴드매일	129-81-47625	주류수입 판매업	100.00	자회사
엠즈푸드(주)	211-88-55739	음식업	80.00	자회사
크리스탈제이드 코리아(주)	120-86-84555	중식 레스토랑	65.00	자회사
엠즈푸드시스템(주)	125-86-09978	식자재 유통 물류, 창고보관업	100.00	자회사
(주)엠디웰아이엔씨	120-87-17484	의영양전문식 판매	50.00	자회사
(주)엠즈파트너스 (M's Partners)	212-81-91670	판매서비스업 사업지원서비스업	50.00	자회사
엠즈베버리지(주) (M's Beverage)	142-81-37270	주류수입판매업	85.00	자회사
엠즈씨드(주)	211-88-95935	커피제조, 커피체인점 운영	100.00	자회사
상하농어촌테마공원(유)	475-88-00347	부동산 임대, 테마공원	100.00	자회사
농업회사법인 (주)상하낙농개발	404-81-34394	농축산물 생산, 유통, 가공, 판매	85.00	자회사
상하농원개발(유)	444-81-00271	농산물 판매, 축산물가공 연구 농축산체험학습장운영및관리사업	100.00	손자회사
상하농원(유)	211-88-95935	농산물 판매, 식용란수집판매업 농축산물의 온라인 통신판매	100.00	손자회사
매일유업(주)	844-81-00466	액상시유 및 기타낙농제품 낙농품, 기타비가공식품	7.46	기타 국내 계열회사

나. 임원 겸직 현황

- 해당사항 없음.

다. 타법인출자 현황

- 해당사항 없음.

X. 이해관계자와의 거래내용

1. 대주주등에 대한 신용공여

가. 채무보증 내역

(기준일 : 2017년 6월 30일)

(단위 : 천원)

구 분	보 증 내 역	피 보 증 인	보 증 금 액	여 신 금 융 기 관
기타특수관계자	차입금보증	(주)레뱅드매일	3,600,000	NH농협은행
기타특수관계자	차입금보증	(주)상하낙농개발	5,220,000	KEB하나은행

XI. 그 밖에 투자자 보호를 위하여 필요한 사항

1. 공시사항의 진행 · 변경사항

- 해당사항 없음.

2. 주주총회 의사록 요약

- 당사는 2017년 5월 1일(분할기일)자로 분할전 매일유업(주)로부터 인적분할하여 설립된 신설회사로 보고서 작성기준일 현재 주주총회를 실시하지 않았습니다.

3. 중요한 소송사건

- 해당사항 없음.

4. 견질 또는 담보용 어음 · 수표 현황

(기준일 : 2017.06.30)

(단위 : 천원)

종류	교부처	매수(매)	금액	내용
수표	낙농진흥회	1매	12,479,724	원유공급계약보증금

5. 우발부채 및 약정사항

가. 보고기간종료일 현재 금융기관과의 주요 약정사항은 다음과 같습니다.

(단위:천원,USD)

구분	통화	금융기관	약정금액
차입금 등	KRW	KEB하나은행 외	100,702,600
수입신용장	USD	KEB하나은행 외	18,000,000
원화지급보증	KRW	KEB하나은행	42,000,000
전자어음	KRW	신한은행 외	30,000,000
집단대출보증약정	KRW	KEB하나은행	1,000,000
파생상품	USD	KEB하나은행	10,000,000

나. 보고기간종료일 현재 회사는 Hershey Food Corporation 등과 6건의 기술도입 및 상표 사용 라이선스 계약을 체결하고 있습니다.

다. 회사는 환율변동위험을 회피하기 위해서 선물환 매입계약을 체결하고 있습니다.

라. 회사는 상법 제530조의 9 제1항에 의거하여 분할준속회사인 매일홀딩스 주식회사와 함

계 분할 전의 회사 채무에 대하여 연대하여 변제할 책임이 있습니다.

6. 외국지주회사의 자회사 현황

- 해당사항 없음.

7. 녹색경영

환경관련 규제사항

당사는 법률에서 정하고 있는 각종 제품환경 규제와 사업장관리 환경규제를 철저히 준수하고 있습니다. 또한 정부의 저탄소 녹색성장 정책에 부응하여 '녹색기술·녹색사업 인증' 취득을 확대하고 있으며 법규에서 요구하는 사업장에서 발생하는 '온실가스 배출량과 에너지사용량'을 정부에 신고하고 이해관계자들에게 관련정보를 투명하게 제공하고 있습니다.

(제품 환경규제 준수)

음식료품 제조업은 생필품으로 제품의 외/내포장재의 과대포장의 환경규제가 강화되고 있습니다. 이에 대해 당사는 부품 및 제품의 개발단계부터 제조, 유통, 사용, 폐기 등 제품의 전생애(Life Cycle)에 걸쳐 환경영향 최소화 활동을 하고 있습니다. 제품의 온실가스 배출량 정보를 공개함으로써 저탄소 녹색 생산, 소비를 유도하는 '탄소성적표시'제도에 참여하고 생산자가 제품을 재활용하기 쉬운 재질구조의 제품으로 생산하고 이후 재활용까지 책임지는 '생산자책임재활용제도'에 참여하여 자원순환에 기여하고 있습니다.

국내외 주요한 관련법률은 다음과 같습니다.

1. 저탄소 녹색성장 기본법
2. 환경기술 및 환경산업 지원법
3. 탄소성적표지 인증업무 등에 관한 규정
4. 자원의 절약과 재활용촉진에 관한 법률

(사업장관리 환경규제 준수)

제품생산과정에서 발생하는 오염물질의 배출을 최소화하기 위하여 대기 오염방지 시설, 수질오염방지시설, 폐기물처리시설과 같은 환경오염방지 시설을 설치하여 운영함으로써 주변 환경에 대한 영향을 최소화 하도록 하고 있습니다.

이러한 사업장의 환경관리는 관련부처, 지방자치단체의 관리감독을 받고 있으며, 수질2종 이상 사업장은 TMS (Tele-Monitoring System)체제를 구축하여 실시간으로 사업장의 환경정보를 관할행정기관과 공유하고 있습니다.

국내외 주요한 관련법률은 다음과 같습니다.

1. 환경오염물질 배출 규제 : 수질 및 수생태계보전에 관한 법률, 대기환경보전법, 폐기물관리법, 소음진동관리법, 환경영향평가법 등
2. 온실가스 배출 관리 : 온실가스 배출량 신고, 목표관리제 등
3. 기타 사업장환경관리법 : 유해화학물질관리법, 악취방지법, 토양환경보전법 등

(온실가스 배출량 및 에너지 사용량 관리)

당사는 '저탄소 녹색성장 기본법' 제42조에 따라 2012년 온실가스 에너지 목표관리업체에 지정되었으며 동법 제44조와 당국의 지침에 따라 2013년 제3차 검증을 마쳐 당사의 2009년

~2012년 온실가스 배출량과 에너지사용량을 2013년 5월부터 정부 당국에 신고하고 이해관계자들에게 공개하고 있습니다. 정부에 신고예정인 당사 온실가스 배출량 및 에너지 사용량은 다음과 같습니다.

구분	2017년 반기	2016년	2015년	2014년
온실가스(단위 : tCO2e)	54,447	110,494	107,444	108,058
에너지(단위 : TJ)	1,030	2,084	2,028	2,040

8. 정부의 인증 사항

- 아래 가족친화기업 인증은 분할 전 회사인 매일유업(주)에서 인증을 받았으며, 현재 신설 매일유업(주)에서 재인증 절차를 진행하고 있습니다.

가. 가족친화기업 인증 정보

: 2009.11.17 여성가족부로부터 [가족친화사회환경 조성 촉진 등에 관한 법률 제15조]에 따라 가족친화기업으로 최초 인증 받은 이후, 2014년 12월 19일 가족친화 우수기업으로 재선정 되었음.
(유효기간 : 2014.11.17 ~ 2017.11.16)

나. 기타 시행중인 가족친화제도 운영사항

: 탄력적 근무제도, 베이비샤워 행사, 베이비문 행사 등

9. 공모자금의 사용내역

(기준일 : 2017년 06월 30일)

(단위 : 백만원)

구분	납입일	납입금액	신고서상 자금 사용 계획	실제 자금사용 현황	차이발생 사유 등
제1-1회 회사채	2014년 12월 11일	40,000	운영자금	운영자금	-
제1-2회 회사채	2014년 12월 11일	20,000	운영자금	운영자금	-
제2-1회 회사채	2015년 07월 02일	30,000	운영자금	운영자금	-
제2-2회 회사채	2015년 07월 02일	30,000	운영자금	운영자금	-

10. 사모자금의 사용내역

- 해당사항 없음.

11. 합병등의 사후정보

- 해당사항 없음.

12. 작성기준일 이후 발생한 주요사항

보고기간말 이후 신주인수권이 일부 행사되었으며, 그 내역은 다음과 같습니다.

1. 신주인수권 행사금액	행사일자	2017-07-05
	행사금액	5,268,289,000원
	신주인수권 행사가액	33,593원
	발행주식수	156,826주
	상장 예정일	2017-07-19
2. 미행사 신주인수권 내역	미행사 신주인수권 잔액	13,170,722,500원
	신주인수권 행사가액	33,593원
	행사가능주식수	392,067주

【 전문가의 확인 】

1. 전문가의 확인

- 해당 사항 없음

2. 전문가와의 이해관계

- 해당 사항 없음