

# 목 차

분기보고서 .....	1
<b>【 대표이사 등의 확인 】</b> .....	2
I. 회사의 개요 .....	3
1. 회사의 개요 .....	3
2. 회사의 연혁 .....	6
3. 자본금 변동사항 .....	7
4. 주식의 총수 등 .....	8
5. 의결권 현황 .....	9
6. 배당에 관한 사항 등 .....	9
II. 사업의 내용 .....	11
III. 재무에 관한 사항 .....	30
1. 요약재무정보 .....	30
2. 연결재무제표 .....	32
3. 연결재무제표 주석 .....	36
4. 재무제표 .....	55
5. 재무제표 주석 .....	60
6. 기타 재무에 관한 사항 .....	79
IV. 감사인의 감사의견 등 .....	88
V. 이사의 경영진단 및 분석의견 .....	89
VI. 이사회 등 회사의 기관에 관한 사항 .....	90
1. 이사회에 관한 사항 .....	90
2. 감사제도에 관한 사항 .....	90
3. 주주의 의결권 행사에 관한 사항 .....	92
VII. 주주에 관한 사항 .....	93
VIII. 임원 및 직원 등에 관한 사항 .....	96
1. 임원 및 직원의 현황 .....	96
2. 임원의 보수 등 .....	97
IX. 계열회사 등에 관한 사항 .....	98
X. 이해관계자와의 거래내용 .....	100
XI. 그 밖에 투자자 보호를 위하여 필요한 사항 .....	101
<b>【 전문가의 확인 】</b> .....	105
1. 전문가의 확인 .....	105
2. 전문가와의 이해관계 .....	105

# 분기보고서

(제 2기 3분기)

사업연도 2018년 01월 01일 부터  
2018년 09월 30일 까지

금융위원회

한국거래소 귀중

2018년 11월 14일

제출대상법인 유형 :

주권상장법인

면제사유발생 :

해당사항 없음

회 사 명 :

매일유업 주식회사

대 표 이 사 :

김선희

본 점 소 재 지 :

서울 종로구 종로1길 50

(전 화) 02-2127-2113

(홈페이지) <http://www.maeil.com>

작 성 책 임 자 :

(직 책) 재경실장 (성 명) 고정수

(전 화) 02-2127-2113

## 【 대표이사 등의 확인 】

### 【 대표이사 등의 확인 】

우리는 당사의 대표이사 및 신고업무담당이사로서 이 공시서류의 기재내용에 대해 상당한 주의를 다하여 직접 확인·검토한 결과, 중요한 기재사항의 기재 또는 표시의 누락이나 허위의 기재 또는 표시가 없고, 이 공시서류에 표시된 기재 또는 표시사항을 이용하는 자의 중대한 오해를 유발하는 내용이 기재 또는 표시되지 아니하였음을 확인합니다.

또한, 당사는 「주식회사의외부감사에관한법률」 제 2 조의 2 및 제 2 조의 3의 규정에 따라 내부회계관리제도를 마련하여 운영하고 있음을 확인합니다.(「주식회사의외부감사에관한법률」 제 2 조에 의한 외감대상법인에 한함)

2018. 11. 14

【회사명】 매일유업 주식회사

대표이사 【대표이사명】 김 선 희



(서명)

신고업무담당이사 【이사명】 고 정 수



(서명)

# I. 회사의 개요

## 1. 회사의 개요

### 가. 연결대상 종속회사 개황

(단위 : 천원)

상호	설립일	주소	주요사업	최근사업연도말 자산총액	지배관계 근거	주요종속 회사 여부
Beijing Maeil Dairies Co., Ltd (북경 매일유업 유한공사)	2018.2.27	132009, Unit 3, Floor 17, Building 3, No1, Futong East Street, Chaoyang District, Beijing, China	식품도매업 경제무역자문 기업관리컨설팅	-	K-IFRS 회계기준서 1110호	미해당

### 가-1. 연결대상회사의 변동내용

구 분	자회사	사 유
신규 연결	Beijing Maeil Dairies Co., Ltd (북경 매일유업 유한공사)	당기 중 신설
	-	-
연결 제외	-	-
	-	-

### 회사의 주권상장(또는 등록·지정)여부 및 특례상장에 관한 사항

주권상장 (또는 등록·지정)여부	주권상장 (또는 등록·지정)일자	특례상장 등 여부	특례상장 등 적용법규
코스닥 시장	2017년 06월 05일	-	-

### 나. 회사의 법적, 상업적 명칭

당사의 명칭은 '매일유업 주식회사'라고 표기합니다. 또한 영문으로는 Maeil Dairies Co., Ltd.라고 표기합니다. 단, 약식으로 표기할 경우에는 매일유업(주)라고 표기 합니다.

### 다. 설립일자 및 존속기간

당사는 2017년 05월 01일(분할기준일)자로 존속회사인 매일홀딩스 주식회사와 신설회사 매일유업 주식회사(당사)로 분할되어 2017년 05월 01일 설립되었습니다. 또한 당사는 2017년 06월 05일자로 코스닥시장에 재상장되어 매매가 개시되었습니다.

### 라. 본점의 주소, 전화번호 및 홈페이지

주소 : 서울 종로구 종로1길 50 더 케이 트윈타워 A동

전화번호 : 02-2127-2113

홈페이지 : <http://www.maeil.com>

**마. 중소기업 해당여부**

중소기업기본법 제2조 및 중소기업기본법 시행령 제3조에 의거 중소기업에 해당되지 않습니다.

**바. 주요 사업의 내용**

☞ 사업 부문별 자세한 사항은 II. 사업의 내용을 참조하시기 바랍니다.

**사. 공시서류작성기준일 현재 계열회사의 총수, 주요계열회사의 명칭 및 상장여부**

기업집단의 명칭 : 매일홀딩스 주식회사

우리회사의 계열회사는 우리회사를 포함하여 모두 15개 입니다.

- 상장사 3개, 비상장사 12개

☞ 계열회사에 관한 세부사항은 본 보고서 'IX. 계열회사 등에 관한 사항'을 참고하시기 바랍니다.

**아. 신용평가에 관한 사항**

분할 전 회사의 매일홀딩스(주)에서 발행한 제34회 및 35회 회사채의 경우, 분할 후 신설회사인 매일유업 주식회사로 인계되었으며 회사채 명칭이 제1회 및 제2회로 변경 되었습니다.

평가일	평가대상 유가증권 등	평가대상 유가증권의 신용등급	평가회사 (신용평가등급범위)	평가구분
2018.05.15	제1-2회 무보증사채	A+	한국신용평가 (AAA~D)	본평정
2018.05.15	제2-1회 무보증사채	A+	한국신용평가 (AAA~D)	본평정
2018.05.15	제2-2회 무보증사채	A+	한국신용평가 (AAA~D)	본평정
2018.05.15	제3회 무보증사채	A+	한국신용평가 (AAA~D)	본평정
2018.05.15	기업어음	A2+	한국신용평가 (A1~D)	본평정
2018.05.15	제1-2회 무보증사채	A+	나이스신용평가 (AAA~D)	본평정
2018.05.15	제2-1회 무보증사채	A+	나이스신용평가 (AAA~D)	본평정
2018.05.15	제2-2회 무보증사채	A+	나이스신용평가 (AAA~D)	본평정
2018.05.15	제3회 무보증사채	A+	나이스신용평가 (AAA~D)	본평정
2018.05.15	기업어음	A2+	나이스신용평가 (A1~D)	본평정

2018.05.15	제1-2회 무보증사채	A+	한국기업평가 (AAA~D)	본평정
2018.05.15	제2-1회 무보증사채	A+	한국기업평가 (AAA~D)	본평정
2018.05.15	제2-2회 무보증사채	A+	한국기업평가 (AAA~D)	본평정
2018.05.15	제3회 무보증사채	A+	한국기업평가 (AAA~D)	본평정
2018.05.15	기업어음	A2+	한국기업평가 (A1~D)	본평정

※ 신용등급체계 및 부여 의미

- 한신정평가 : 회사채

채권평가의 신용등급은 AAA에서 D까지 10개의 등급으로 구성됩니다.

등급	회사채 등급의 정의
AAA	원리금 지급확실성이 최고수준으로 투자위험도가 극히 낮으며, 현단계에서 합리적으로 예측 가능한 장래의 어떠한 환경변화에도 영향을 받지않을 만큼 안정적임.
AA	원리금 지급확실성이 매우 높아 투자위험도가 매우 낮지만 AAA등급에 비해 다소 열등한 요소가 있음.
A	원리금 지급확실성이 높아 투자위험도가 낮은 수준이지만 장래 급격한 환경변화에 따라 다소 영향을 받을 가능성이 있음.
BBB	원리금 지급확실성은 인정되지만 장래 환경변화로 지급확실성이 저하될 가능성이 있음.
BB	원리금 지급확실성에 당면문제는 없지만 장래의 안정성면에서는 투기적 요소가 내포되어 있음.
B	원리금 지급확실성이 부족하여 투기적이며, 장래의 안정성에 대해서는 현단계에서 단언할 수 없음.
CCC	채무불이행이 발생할 가능성을 내포하고 있어 매우 투기적임.
CC	채무불이행이 발생할 가능성이 높아 상위등급에 비해 불안요소가 더욱 많음.
C	채무불이행이 발생할 가능성이 극히 높고 현단계에서는 장래 회복될 가능성이 없을 것으로 판단됨.
D	원금 또는 이자가 지급불능 상태에 있음.

※ 위 등급중 AA등급부터 CCC등급까지는 등급내의 상대적인 우열에 따라 +, - 기호가 첨부됩니다.

- 한신정평가 : 기업어음

기업어음증권의 단기 신용등급은 A1에서 D까지 6개의 등급으로 구성됩니다.

등급	등급의 정의
----	--------

A1	적기상환능력이 최고수준으로 투자위험도가 극히 낮으며, 현 단계에서 합리적으로 예측 가능한 장래의 어떠한 환경 변화에도 영향을 받지 않을 만큼 안정적임.
A2	적기상환능력이 우수하여 투자위험도가 매우 낮지만 A1등급에 비해 다소 열등한 요소가 있음.
A3	적기상환능력이 양호하여 투자위험도는 낮은 수준이지만 장래 급격한 환경 변화에 따라 다소 영향을 받을 가능성이 있음.
B	적기상환능력은 인정되지만 투기적 요소가 내재되어 있음.
C	적기상환능력이 의문시 됨.
D	지급불능 상태에 있음.

※ 위 등급 중 A2등급부터 B등급까지는 등급내의 상대적인 우열에 따라 +, - 기호가 첨부됩니다.

- 한국신용평가 : 기업어음  
기업어음증권의 신용등급은 A1에서 D까지 6개의 등급으로 구성됩니다.

등급	등급의 정의
A1	적기상환능력이 최상이며 상환능력의 안정성 또한 최상임.
A2	적기상환능력이 우수하나 그 안정성은 A1에 비해 다소 열위임
A3	적기상환능력이 양호하여 그 안정성도 양호하나 A2에 비해 열위임
B	적기상환능력은 적정시되나 단기적 여건변환 따라 그 안정성에 투기적인 요소가 내 표되어 있음
C	적기상환능력 및 안정성에 투기적인 요소가 큼
D	상환불능 상태임

※ 위 등급 중 A2등급부터 B등급까지는 +, - 부호를 부가하여 동일 등급 내에서의 우열을 나타냄.

## 2. 회사의 연혁

### 가. 회사의 본점소재지 및 그 변경

당분기 중 회사의 본점소재지 변경은 없었으며, 관련 내용은 상기 'I. 회사의 개요' 중 '라. 본사의 주소, 전화번호, 홈페이지 주소'를 참조 바랍니다.

### 나. 경영진의 중요한 변동

- 2017년 5월 1일 김선희 대표이사 선임
- 2018년 3월 23일 한인구 사외이사 퇴임
- 2018년 3월 23일 최효성 사외이사 선임

## 다. 최대주주의 변동

- 회사의 지배기업인 매일홀딩스 주식회사는 "독점규제 및 공정거래에 관한 법률"에 따른 지주회사로 전환하기 위하여 회사를 자회사로 편입시키고 "독점규제 및 공정거래에 관한 법률" 제8조의2 제2항 제2호에 따른 비율 이상을 소유하기 위해 2017년 10월 12일자로 회사의 주식 1,892,174주를 공개매수함에 따라 최대주주로 변경되었습니다.  
자세한 사항은 본 보고서의 VII. 주주에 관한 사항을 참조바랍니다.

## 라. 상호의 변경

유가공사업 부문을 인적분할하여 신설된 법인으로서, 설립 후 상호 변경이 없습니다.

## 마. 회사가 화의, 회사정리절차 그 밖에 이에 준하는 절차를 밟은 적이 있거나 현재 진행중인 경우 그 내용과 결과

- 해당사항 없음

## 바. 회사가 합병등을 한 경우 그 내용

우리회사는 2017년 5월 1일을 분할기일로 매일유업 주식회사에서 인적분할되어 식품 제조 및 판매를 목적으로 신규 설립되었으며, 2017년 6월 5일에 코스닥 시장에 주권을 상장하였습니다.

## 사. 회사의 업종 또는 주된 사업의 변화

- 해당사항 없음

## 아. 그 밖에 경영활동과 관련된 중요한 사항의 발생내용

- 해당사항 없음

# 3. 자본금 변동사항

## 가. 증자(감자) 현황

증자(감자)현황

(기준일 : 2018년 09월 30일 )

(단위 : 원, 주)

주식발행 (감소)일자	발행(감소) 형태	발행(감소)한 주식의 내용				
		주식의 종류	수량	주당 액면가액	주당발행 (감소)가액	비고
2017년 05월 01일	-	보통주	7,184,968	500	-	인적분할
2017년 06월 05일	신주인수권행사	보통주	94,096	500	33,593	-

2017년 06월 08일	신주인수권행사	보통주	15,682	500	33,593	-
2017년 07월 05일	신주인수권행사	보통주	156,826	500	33,593	-
2017년 09월 01일	신주인수권행사	보통주	156,826	500	33,593	-
2018년 05월 31일	신주인수권행사	보통주	235,240	500	33,593	-

#### 나. 미상환 신주인수권부사채 등 발행현황

- 해당사항 없음

### 4. 주식의 총수 등

#### 가. 주식의 총수 현황

(기준일 : 2018년 09월 30일 )

(단위 : 주)

구 분	주식의 종류			비고
	보통주	-	합계	
I. 발행할 주식의 총수	40,000,000	-	40,000,000	-
II. 현재까지 발행한 주식의 총수	7,843,638	-	7,843,638	-
III. 현재까지 감소한 주식의 총수	-	-	-	-
	1. 감자	-	-	-
	2. 이익소각	-	-	-
	3. 상환주식의 상환	-	-	-
	4. 기타	-	-	-
IV. 발행주식의 총수 (II-III)	7,843,638	-	7,843,638	-
V. 자기주식수	3,037	-	3,037	-
VI. 유통주식수 (IV-V)	7,840,601	-	7,840,601	-

#### 나. 자기주식 취득 및 처분 현황

(기준일 : 2018년 09월 30일 )

(단위 : 주)

취득방법	주식의 종류	기초수량	변동 수량			기말수량	비고
			취득(+)	처분(-)	소각(-)		
배당 가능 이익 범위 이내 취득	장내 직접 취득	-	-	-	-	-	-
		-	-	-	-	-	-
	장외 직접 취득	-	-	-	-	-	-
		-	-	-	-	-	-
	공개매수	-	-	-	-	-	-
		-	-	-	-	-	-
	소계(a)	-	-	-	-	-	-
		-	-	-	-	-	-

신탁 계약에 의한 취득	수탁자 보유수량	-	-	-	-	-	-	-
		-	-	-	-	-	-	-
	현물보유수량	-	-	-	-	-	-	-
		-	-	-	-	-	-	-
	소계(b)	-	-	-	-	-	-	-
		-	-	-	-	-	-	-
기타 취득(c)		보통주	-	3,037	-	-	3,037	분할 단수주 취득
		-	-	-	-	-	-	-
총 계(a+b+c)		보통주	-	3,037	-	-	3,037	분할 단수주 취득
		-	-	-	-	-	-	-

## 5. 의결권 현황

(기준일 : 2018년 09월 30일 )

(단위 : 주)

구 분	주식의 종류	주식수	비고
발행주식총수(A)	보통주	7,843,638	-
	우선주	-	-
의결권없는 주식수(B)	보통주	3,037	자기주식 등
	우선주	-	-
정관에 의하여 의결권 행사가 배제된 주식수(C)	보통주	-	-
	우선주	-	-
기타 법률에 의하여 의결권 행사가 제한된 주식수(D)	보통주	-	-
	우선주	-	-
의결권이 부활된 주식수(E)	보통주	-	-
	우선주	-	-
의결권을 행사할 수 있는 주식수 (F = A - B - C - D + E)	보통주	7,840,601	-
	우선주	-	-

## 6. 배당에 관한 사항 등

주요배당지표

구 분	주식의 종류	당기	전기	전전기
		제2기 3분기	제 1기	-
주당액면가액(원)		500	500	-
(연결)당기순이익(백만원)		46,744	-	-
(별도)당기순이익(백만원)		47,911	34,746	-
(연결)주당순이익(원)		6,074	4,652	-

현금배당금총액(백만원)		-	3,422	-
주식배당금총액(백만원)		-	-	-
(연결)현금배당성향(%)		-	9.85	-
현금배당수익률(%)	-	-	0.69	-
	-	-	-	-
주식배당수익률(%)	-	-	-	-
	-	-	-	-
주당 현금배당금(원)	-	-	450	-
	-	-	-	-
주당 주식배당(주)	-	-	-	-
	-	-	-	-

## II. 사업의 내용

### 1. 사업의 개요

당사는 낙농품 및 음료 제조판매수출입 등을 주요 사업으로 영위하고 있습니다.

#### 가. 영업부문 정보

회사의 영업부문은 생산하는 제품의 형태에 따라 유가공부문, 기타부문으로 분류하였습니다.

#### 각 부문별 현황

부문명	주요 제품 및 사업 내용
유가공 부문	시유 : 매일우유, 상하목장 유기농우유 분유 : 앱솔루트 명작, 유기농 궁, 센서티브 발효유 : 매일바이오, 상하목장 케피어12, 엔요 유음료 : 바리스타롤스, 카페라떼
기타	썬업, 순두유, 빼로가는 칼슘두유, 플로리다내추럴주스 등

당기의 영업부문의 부문별 정보는 다음과 같습니다. (단위: 천원).

#### - 제2(당)기 3분기

구 분	유가공 부문	기타 부문	합 계
매출액	814,355,104	160,074,873	974,429,977
영업이익	48,473,121	6,812,841	55,285,962
분기순이익	38,867,159	7,876,594	46,743,753

#### - 제1(전)기 3분기

구 분	유가공부문	기타부문	합 계
매출액	456,700,443	98,003,114	554,703,557
영업이익	28,736,723	6,166,598	34,903,321
분기순이익	21,336,267	4,578,538	25,914,805

\* 제1기(전기) 분기 매출은 종전기준서인 기업회계기준서 1039호/1018호에 따라 작성되었습니다.

\* 상기 매출액은 2017.05.01부터 2017.9.30일까지의 매출액입니다.

#### 나. 사업부문별 현황

## 1) 분유부문

### [ 산업의 특성 ]

전통적인 분유산업은 생산을 위한 높은 수준의 고정자산 투자와 제품의 브랜드력 확보가 중요한 시장이며, 동시에 영유아가 섭취하는 식품으로 엄격한 품질관리 및 수준 높은 연구가 필요하여 후발주자의 시장진입이 비교적 어려운 특성을 가지고 있었습니다. 그러나 최근 e-commerce의 발달로 외산 제품들의 취급/홍보/구매가 용이해져 시장 진입 장벽이 낮아지고 경쟁은 심화되는 상황입니다.

또한 본래 분유는 모유를 대체하는 식품으로서, 고객 생애 내 제품 소비기간이 비교적 짧아, 최근 국내 신생아 수에 의해 당해년도 내수 시장규모가 결정되는 인구통계학적 변수가 중요하게 작용하는 시장이기도 합니다.

### [ 산업의 성장성 ]

내수시장 규모에 큰 영향을 주는 국내 신생아수는 통계청 자료 기준 2012년 48만 5000명을 최고점으로 2016년까지 연평균 -4.1% 지속 감소하였고, 2018년 역시 1~8월 누적 출생아 수 22만 6000명으로 전년 동기 출생아 수 24만 7600명 대비 2만1600명(-8.8%) 줄어든 수치를 기록하며 33개월째 감소하고 있습니다. 더욱이 내수시장에서는 초혼연령의 증가, 혼인 후 초산까지 소요 기간 증가, 초혼 수 감소, 혼인적령기 인구 수 감소 등 복합적인 요인으로 당분간 신생아수 증가를 기대하기 어려운 가운데, 업계는 대안으로 해외시장 공략을 통해 내수시장에서의 매출 감소를 방어하고자 노력하고 있습니다.

### [ 경기변동의 특성, 계절성 ]

분유는 모유수유 이외에는 대체품이 없는 생필품 영역으로 경기에 따른 민감도는 크지 않습니다. 또한 1~15개월령의 아기가 주식으로 소비하는 특성상 제품의 계절지수도 크게 존재하지 않으나, 제품의 유통기한이 길기 때문에 원유 집유량이 늘어나는 동절기에는 분유 생산량을 일부 증량하여 계절간 원유생산과 소비의 불균형 해소에 기여하는 역할도 기대할 수 있습니다.

### [ 국내외 시장여건 ]

국내 주요 분유 및 유아식 업체는 6개사로, 다른 제품 카테고리에 비해 적은 수가 경쟁하고 있으나, 글로벌 브랜드의 한국 진출 및 직수입, 이 외에도 e-commerce 발달로 인한 직구가 활성화되며 유통 장벽이 낮아져 해외 브랜드와도 직접적인 경쟁관계가 형성되어 있습니다. 내수 분유제품은 온라인 구매 시 배송 편의성증대에 기반해 온라인 유통 채널이 가장 중요한 채널로 부상하였고, 온라인 유통 상황에 대한 정확한 시장점유율 확인이 어려워 시장점유율 수치는 생략합니다.

해외시장은 가장 큰 시장인 중국시장에서 2017년 한중관계 경색에 따라 계획대비 다소 부진한 영향이 있었으나, 최근 양국 관계 정상화에 따라 향후 매출 회복을 기대하고 있습니다.

중국수출은 2018년 양국 관계 정상화에 따라 매출이 회복하고 있는 추세입니다.

### [ 영업현황 및 경쟁우위 ]

당사는 1974년 처음 분유 제품을 시장에 선보인 이후 지난 40여년 간 '단 한 명의 아이도 건강한 삶에서 소외되지 않아야 한다'는 창업 정신을 사업의 기본 방향으로 삼아왔습니다.

40여년간 사업을 영위하며 축적된 독보적인 기술과 숙련된 생산노하우로 지금은 한국을 넘어 전 세계 엄마들이 안심하고 먹일 수 있는 분유를 세계 각지로 생산, 공급하고 있습니다.

2011년 "모유를 제대로 알아야 좋은 분유를 만들 수 있다" 는 취지로 설립된 '매일아시아모

유연연구소'는 국내 관련 연구의 체계화를 선도함은 물론, 현대를 살아가는 각국 엄마들의 모유의 영양성분을 분석하고 연구하며, 2018년 10월까지 17,185건의 모유영양분석과 179,164건의 아기똥 분석을 통해 감성적인 영역인 모유에 대한 과학적인 연구를 지속해 나가고 있으며, 이와 관련하여 현재까지 국내외 주요 학회지에 공식 논문 6건을 발표한 바 있습니다.

이러한 매일유업의 노력은 2014년 7월부터 2015년 6월까지 중국과 사우디아라비아 등에 '매일 금전명작', '매일 궁', '매일 맘마' 등의 조제분유 수출에 대한 결과로 2015년 12월 국내 유업계 중 최초로 '5천만불 수출의 탑'을 수상하는 등 해외 시장 공략에 있어서 가시적인 성과를 나타내고 있습니다. 또한 '고품질 한국산 분유'로 호평 받으며 2016년 12월에는 전 세계적으로 권위 있는 중국 육아업계의 '2016 스타브랜드 대상' 에서 '아시아모유연구상'을 수상하기도 하였습니다.

국내 시장에서는 2016년 9월, 모유와 아기똥 분석으로 축적된 연구결과를 제품설계에 반영하여 내수 주요 제품들을 엄마에 한층 더 가깝게 업그레이드 하였습니다. 같은 해 12월에는 1만원 대 시장 제품인 '애플루트 본' 제품을 리뉴얼 출시하여 합리적인 소비를 중시하는 엄마들의 선택권을 넓혔습니다. 2017년 9월에는 편의성을 중시하는 트렌드에 대응하기 위해 명작 액상분유를 PET 용기로 리뉴얼 출시하였습니다. 또한 2018년 8월에는 산양유의 소화흡수는 기본, 모유연구결과를 기반으로 '두뇌', '시력' 구성성분까지 더한 '애플루트 산양' 제품을 출시하였습니다.

분유는 기술력이 대단히 중요한 사업영역으로, 그 기술력의 대표적인 척도 중 하나는 '얼마나 많은 종류의 특수분유를 생산해 낼 수 있는가' 입니다. 매일유업은 국내에서는 유일하게 선천성대사이상질환자용 특수분유를 1999년 이래 지속 공급해오고 있으며, 2017년 11월 2종의 특수분유 추가 출시로, 2018년 9월 말 기준 국내업계 중 최다인 총 18품목의 특수분유를 운영하고 있습니다.

## 2) 시유부문

### [ 산업의 특성 ]

우유 산업은 집유선 확보, 판매 네트워크, 브랜드 인지도 등이 높은 진입장벽으로 작용하여 신규 업체의 시장진입이 매우 어려운 산업 중 하나입니다. 또한 제품 특성상 보존 기간이 짧아 내수 중심의 시장을 형성하고 있습니다.

전형적인 내수산업인 우유 산업은 유대인상에 따른 가격인상, 경기변동 등에 의해 일시적으로 소비자 이탈/유입이 발생하나, 기본적인 식품으로서 반복/지속적인 음용 행태를 나타내고, 제품종류별로 가격대 범위가 넓어 변동폭은 크지 않습니다.

### [ 산업의 성장성 ]

국내 출산율 감소로 우유의 주 음용자인 어린이와 청소년의 수가 감소함에 따라 1인당 우유 소비량은 점차 줄어드는 추세이나 프리미엄급 제품 판매 증가, 그리고 B2B시장에서의 우유 사용 증가로 향후 전체 시장은 일정하게 그 규모를 유지할 것으로 전망 됩니다.

### [ 경기변동의 특성, 계절성 ]

원유 생산과 제품 판매의 계절성이 정반대로 나타나는 산업으로 하절기는 원유가 부족하고 동절기는 원유가 남는 원유 수급의 불균형을 보입니다. 이에 탄력적인 프로모션 실시 등으로 원유 수급의 불균형을 맞추기 위해 노력하고 있습니다.

### [ 국내외 시장여건 ]

최근 1년 (2017년 10월 ~ 2018년 9월)간 흰 우유 시장(백색우유, 유기농)은 리테일 기준 1조 4,300억원 규모로 전년대비 금액 기준 2.1% 증가, 물량 기준 1.0% 증가하였습니다. (근거자료 : 2018년 9월 말 Nielsen RI)

전형적인 내수산업인 우유 산업은 유대인상에 따른 가격인상, 경기변동 등에 의해 일시적으로 소비자 이탈/유입이 발생하나, 기본적인 식품으로서 반복/지속적인 음용 행태를 나타내고, 제품종류별로 가격대 범위가 넓어 변동폭은 크지 않습니다.

한편, 저지방우유 카테고리는 전체 백색우유에서 차지하는 비율이 금액기준 약 18.0%로, 저지방 우유의 판매액 규모는 전년대비 2.2%로 상승하였고, 물량은 4.3% 상승 하였습니다. 백색우유 시장의 전체 판매채널 중 대형마트(할인점)는 27.8% 비율로 가장 높으며 전년대비 판매액 기준 3.7% 성장, 개인 대형수퍼의 비율은 24.6%로서 전년대비 판매액 기준 0.3% 성장하였습니다. 편의점의 판매액 비율 10.8%이나 소비자 간편 구매 생활패턴으로 이용 확대에 따라 전년대비 판매액 기준 12.8% 증가하며 지속 성장세를 보이고 있습니다. (근거자료 : 2018년 9월 말 Nielsen RI)

한편 국내 유기농 우유시장은 2008년 약 50억 원 규모였으나, 2018년에는 약 1,000억원 대 시장으로 성장할 것으로 예측하고 있습니다. 2012년 이후 유기농우유 제품의 유통점 매출은 일반우유와 같이 큰 성장을 보이지는 않으나 소비자의 건강에 관한 관심 증대, 유기농 원유를 활용한 다양한 카테고리(멸균우유, 가공우유 등) 확대, B2B제품(빵, 아이스크림 등)과 친환경매장의 매출 성장 및 유기농 원유를 공급하는 목장을 가진 경쟁사의 등장으로 전체 유기농 우유 시장은 꾸준히 증가하고 있는 상황입니다. (근거자료: 2018년 9월 말 Nielsen RI)

#### [ 영업현황 및 경쟁우위 ]

매일유업은 백색우유 시장 내 상위 3개업체 중 하나로 회사 및 브랜드의 인지도가 높습니다. 변화하는 백색우유 시장에서의 경쟁력을 확보하기 위해 브랜드 육성에 힘쓰고 있으며 특히 지속적으로 성장하는 프리미엄(저온살균, 유기농, 락토프리)과 저지방 시장을 선도하고 있습니다.

매일유업은 국내 우유시장의 전문성과 혁신을 위하여 2018년 3월 매일우유 후레쉬팩을 출시 하였습니다. 후레쉬팩은 ESL을 통한 원유의 신선함을 넘어 보관의 신선함까지 지킬 수 있도록 설계 되었습니다. 개봉 후 냉장보관 시 후레쉬캡 뚜껑으로 잠그면 냉장고의 김치와 반찬냄새 등 외부공기 유입이 철저히 차단 할 수 있어 마지막 한 방울까지 신선하게 마실 수 있습니다.

더해서 저지방우유 시장의 선도자로서 글로벌 트렌드와 소비자 니즈에 맞춰, 2017년 9월에 국내 최초의 지방함량 0%(무지방) 멸균우유 신제품을 출시함으로써 지방 함량을 2%, 1%, 0%로 다양하게 차별화한 살균/멸균 저지방 우유 라인을 모두 갖추게 되었습니다. 매일유업의 저지방 시장점유율은 16.9%로 저지방 시장 기준 2위입니다.

매일유업은 유당불내증 때문에 우유를 마시면 배가 아픈 소비자들을 위해 우유 속 유당을 제거한 락토프리우유에 대해서도 지속적인 투자를 하고 있습니다.

'소화가 잘되는 우유'는 매일유업 만의 특허 받은 LF(락토프리)공법을 통해 미세한 필터로 배아픔의 원인인 유당만을 제거하여 달지 않고 우유 본연의 고소한 맛과 영양을 그대로 살린 것이 특징으로서 락토프리우유 시장을 선도하고 있습니다.

국내에서 락토프리우유 시장 규모는 전체 흰우유 시장의 1.6%에 불과하지만, 전년대비 44% 성장하였으며 향후 그 비중이 전체 우유 시장의 5% 이상으로 성장할 것으로 기대하고 있습니다. 매일유업에서는 2016년 상반기에 소화가 잘되는 우유의 디자인을 리뉴얼하면서 상온보관 가능한 190ml 멸균 신제품을 출시하여 온라인을 비롯한 다양한 채널로 판매를 확대해 가고 있습니다. (근거자료 : 2018년 9월 말 Nielsen RI)

매일유업에서는 락토프리우유를 더 많은 소비자들에게 알리기 위한 다양한 활동을 하고 있는데, 그 중 폴 바셋과 같은 커피전문점과의 코-프로모션(co-promotion)을 강화하여 소비자

들이 라떼 류의 커피를 주문할 때에 일반 우유 대신 '소화가 잘되는 우유'를 선택할 수 있도록 차별화된 우유 옵션 메뉴를 개발하여 좋은 반응을 얻고 있습니다.

2017~2018년의 광고/PPL 및 대규모의 소비자 체험단 모집에 이어서 앞으로도 소비자 체험 및 브랜드 인지도를 높이기 위해 지속적인 투자와 함께 타겟 마케팅을 전개할 것입니다.

### 3) 발효유부문

#### [ 산업의 특성 ]

미생물인 유산균을 기반으로 한 발효유 산업은 식품의 위생요소관리 등 안정적인 품질관리가 중요하고 동시에 이에 대한 지속적인 연구개발과 기술개발이 필요한 산업인 반면, 유제품 중 단위당 부가가치가 높은 산업군으로 우수한 수익성을 기대할 수 있습니다. 가격적인 특성으로는 유가공 제품 중 용량 당 단위가격이 비교적 고가에 속하며 경기변동에 따른 일부 소비자 이탈/유입이 발생하나, 건강식품으로서 반복/지속적인 음용행태를 나타내고, 제품종류별로 가격대 범위가 넓어 변동폭은 크지 않습니다.

#### [ 산업의 성장성 ]

2013년 10월 발효유의 당 함량 문제가 이슈화 되면서 구매량/빈도에 모두 영향을 받아 발효유 전 카테고리에 전반적인 침체가 이어져오다, 호상 플레인 요거트를 중심으로 성장세로 전환되었습니다. 이후 호상 시장은 꾸준하게 성장세를 유지하고 있으며 특히 드링킹 카테고리에서 다양한 신제품이 출시되며 큰 폭으로 성장하여 발효유 전체 시장의 성장을 견인하고 있습니다.

#### [ 경기변동의 특성, 계절성 ]

발효유의 소비는 유가공품 중 치즈류를 제외하고 경기변동(소득수준의 변동)의 영향을 가장 크게 받는 경향이 있는데, 이는 발효유의 경우 기호품적인 성격이 강해 소득 수준 하락 시 소비자들의 지출 감소 폭이 크기 때문입니다.

또한 기본적으로 발효유 시장은 혹서/혹한기는 비수기로 분류되고, 성수기 진입시점은 매년 봄~여름 전까지의 계절적 특성이 있지만, 최성수기와 최비수기의 판매량 차이가 최대 30% 내외로 타 식품 카테고리에 비해 비교적 안정적인 계절지수를 보이고 있습니다.

#### [ 국내외 시장여건 ]

국내 발효유 시장은 2018년 3분기(2018년 7월 ~ 2018년 9월)간 약 2,641억원 규모로 성장하여 전년동기대비 0.6% 증가하였습니다. 물량 기준으로는 1.7% 증가하여 현재 약 6만톤 규모입니다.

2018년 3분기 전체 호상시장은 전년동기대비 판매액 기준 0.6%, 물량 기준 0.9% 성장하였고, 드링킹은 가장 높은 비중을 차지하는 PS-bottle 소용량 시장(150mL 이하)이 전년동기 대비 판매금액은 0.4% 감소한 반면 물량은 0.4% 성장하였고, 중용량 시장(151mL 이상 ~ 499mL 이하)은 전년동기대비 판매액은 2.8% 성장, 물량은 0.9% 감소를 보이며, 대용량 시장(500mL 이상)은 전년동기대비 각 3.1%, 4.6% 감소하였습니다. 전체 드링킹 시장규모는 판매액 기준 0.3% 성장하였으나, 물량으로는 0.3% 감소하였습니다. 한편, 액상 발효유는 판매액, 물량 기준 전년동기대비 각 2.6%, 8.1% 성장하였습니다. (근거자료 : 2018년 9월말 기준 Nielsen RI / 배달시장 제외 실적)

#### [ 영업현황 및 경쟁우위 ]

발효유 사업은 건강식품으로서 성장지속성과 안정성을 내포하고 있는 만큼, 모든 유가공업

체에서 발효유 사업에 참여하여 시판시장 기준 약 30개 업체가 치열한 경쟁을 전개하고 있습니다. 이러한 치열한 시장에서 핵심 성공요인은 차별화된 신제품 개발 및 브랜드력의 육성, 적정수준의 판촉지원과 품질관리, 소매점에서의 취급율의 확보입니다. 당사는 매일 바이오 브랜드로 발효유의 기본이 되는 플레인부터 출발하여 브랜드를 육성하고 있으며, 고객 니즈에 부합하도록 제품 포트폴리오를 확대하며 시장을 견인하고 있습니다. 이에 16년 드링킹 카테고리 라인을 확장하여, 기존의 드링킹 발효유와 차별화된 용량과 유산균으로 시장을 선도하고 있습니다.

#### 4) 음료 및 기타부문

##### - 치즈 부문

###### [ 산업의 특성 ]

국내 치즈 시장은 일반적으로 할인점 등 소매 매장에서 완제품으로 판매되는 B2C 시장과 피자업체, 패스트푸드 업체, 베이커리 업체 등에 원료치즈를 공급하는 B2B 시장으로 크게 나뉩니다. 또한 치즈는 우유를 직접 숙성하여 만든 자연치즈 시장과 이 자연치즈를 취식하기 편하게 2차 가공하여 만든 가공치즈 시장으로 분류할 수 있습니다.

낙농 산업이 발달되고 치즈가 보편적인 일반 식문화인 유럽 등의 국가에서는 우유를 직접 발효, 숙성시킨 자연치즈 산업이 발달되어 있지만 20세기에 치즈문화를 받아들인 동북아시아 등 신흥 치즈 소비국가들에서는 2차 가공된 슬라이스 치즈 등의 가공치즈 시장이 주류를 이루고 있습니다.

치즈 산업은 가공치즈의 경우 원료치즈의 구매처 확보 및 수입 네트워크, 원료 관리의 노하우 등이 필요하며 자연치즈의 경우 원유에서부터 응유, 숙성, 살균 등 제조공정과 관리에 있어 상당 수준의 기술력과 관리능력이 필요한 사업으로 신규 업체의 시장 진입이 매우 어려운 산업 중 하나입니다.

그러나 FTA등을 통해 수입치즈 제품들이 국내에 다수 판매되고 있으며, 이로 인해 소비자들의 다양한 치즈에 대한 소비가 증가하고 있는 추세입니다.

###### [ 산업의 성장성 ]

치즈 시장은 한국인의 식생활이 서구화 되면서 꾸준히 성장해 오고 있습니다. 최근 발표된 통계청에 따르면 국내 치즈 소비량은 2013년 10.8만톤을 소비해 사상 처음으로 10만톤을 넘어선 이후 2014년 11.8만톤, 2015년 13.3만톤에 이어 작년 14.7만톤을 소비해 역대 최대 소비량 경신을 이어가고 있습니다. 최근에는 소비자들의 선호도가 가공치즈에서 자연치즈로 바뀌어 가고 있으며 2018년 이후에도 꾸준히 성장할 것으로 전망하고 있습니다.

###### [ 경기변동의 특성, 계절성 ]

일반적으로 식품가공업은 타 산업대비 낮은 경기민감도를 가지고 있으나, 이 중 치즈산업은 타 유제품군 보다 비교적 높은 경기 민감도를 가지고 있습니다. 또한 경기 변동에 따른 국제 치즈 가격과 환율의 영향을 일부 받을 수 있습니다. 가정 내 활용과 연계 제품 취식 빈도가 높아지는 하절기와 동절기에 일부 물량이 증가하는 경향이 있습니다.

###### [ 국내외 시장여건 ]

한국의 1인당 연간 치즈 소비량은 3.1kg 로 프랑스의 17kg에 훨씬 못 미치는 성장 초기단계라고 할 수 있습니다. 그러나 낙농진흥회 자료에 따르면 이 수치는 10년 전에 비해 2배 가량 증가한 수치로 국내 치즈시장의 성장세는 타 유가공 산업 대비 높은 상황입니다.

국내 치즈 시장은 약 1조 500억원으로 원료치즈를 공급하는 B2B 원료치즈 시장이 약 7,000억원, 완제품을 제조, 유통하는 B2C 소매치즈 시장이 약 3,500억원 수준으로 추산되고 있습니다. B2C 소매시장의 경우 전년 대비 시장규모가 소폭 감소하였으나, 스낵치즈, 자연치즈 카테고리는 타 카테고리 대비 성장을 보이고 있습니다. (근거자료 : 2018년 9월 말 Nielsen RI)

#### [ 영업현황 및 경쟁우위 ]

상하치즈는 전문 치즈 브랜드답게 국내 유일의 체다, 고다, 모짜렐라, 까망베르의 세계 4대 슬라이스류 뿐 아니라, 진한 맛과 두툼한 두께의 '더블업 체다 슬라이스', 소아과 전문의가 영양 설계한 국내 최초 '유기농 아이치즈', 국내 최초 짜먹는 타입의 치즈인 '짜먹는 까망베르', 치즈 두 장으로 일일 칼슘 권장량을 섭취 할 수 있는 '빠로가는 칼슘치즈', 이지팩 타입의 어린이 영양간식 맛있는 '비타치즈' 등 다양한 제품군이 있습니다. 2018년 상반기에는 온 가족이 더 쉽고 가깝게 즐겨먹는 스낵치즈 상하치즈 미니 신제품을 출시하였습니다. 신선한 국산원유로 만든 상하치즈 후레쉬 모짜렐라, 까망베르, 브리, 리코타치즈 제품의 판매가 지속적으로 확대되며 국내 치즈 시장의 식문화 트렌드를 선도하고 있습니다. 더불어 당사는 고창군 상하면에 국내 최대 자연치즈 공장을 보유, 독자적인 기술과 엄격한 공정을 통하여, 까망베르, 브리, 후레쉬모짜렐라, 리코타치즈 등 기술 집약적인 정통 자연치즈를 운영하여, 자연치즈 시장을 선도하고, 국산 자연치즈의 자존심을 지키고 있습니다. 또한, 매일유업 상하치즈는 식탁에서 만날 수 있는 다양한 치즈 활용 요리법을 지속적으로 전파하면서 국내 식문화의 선진화 및 글로벌화에 기여하고 있습니다.

### - 가공유 부문

#### [ 산업의 특성 ]

전통적으로 가공유 제품은 식사 대용 또는 기분 전환 시 음용하는 제품으로 중/고등학생, 대학생과 같은 학생이 주요 고객이며, 국내 시장의 경우 20~30대 직장인들의 식사대용식으로 확대되고 있는 시장입니다. 주요 구매 요인은 맛이지만 최근 편의점 내 경쟁이 치열해짐에 따라 판촉 프로모션의 영향을 많이 받고 있는 제품군입니다. 가공유는 플레이버, 용기, 용량 별로 시장을 구분할 수 있는데 전통적인 바나나, 초콜릿, 딸기, 커피맛이 시장의 대부분을 형성하고 있습니다.

#### [ 산업의 성장성 ]

최근 다양한 맛과 용기타입의 신제품이 출시되어 경쟁이 더욱 치열해지고 있습니다.

#### [ 경기변동의 특성, 계절성 ]

가공유는 소비자들에게 기호식품으로 여겨져 경기변동의 영향을 받기도 합니다. 계절 및 날씨 영향이 높은 카테고리이며, 하절기 매출이 높고 주 음용 소비자가 학생인 관계로 학기 영향이 높아 (3~7월, 9~10월 성수기) 월별 매출 추이 변화가 뚜렷합니다.

#### [ 국내 외 시장여건 ]

2018년 가공유 시장 규모는 최근 1년(2017년 10월 ~ 2018년 9월)간 약 6,400억원으로 전년 대비 3.4% 감소하였습니다. 플레이버별로는 바나나가 35%로 가장 큰 시장이며, 초콜릿 29%, 딸기 15%, 커피 15%, 기타 6%로 구성되어 있습니다. 용기의 경우, PE(PET) 42%, 카톤 39% 이 메인 용기로 운영되고 있습니다. PE(PET) 타입 중에서 용량별 중요도는 201-250ml (93%), 251-360ml (4%) 입니다. 카톤 타입 중에서 용량별 중요도는 200ml (29%),

250mL (13%), 310mL (48%), 500mL (9%) 입니다. 편의점은 판매액 기준 약 60%의 채널 비중을 차지하고 있습니다.

(근거자료 : 2018년 9월 말 Nielsen RI)

#### [ 영업현황 및 경쟁우위 ]

가공유 사업은 영양과 기호를 동시에 제공해주는 식품으로서 성장성과 수익성을 내포하고 있으며 특히 수익성이 높아 모든 유가공 업체에서 치열한 경쟁을 벌이고 있습니다.

기존 가공유 시장은 B사 '바나나 맛 우유'와 S사 200mL 커피우유(카톤)가 주를 이루었으나 당사 '우유속에 시리즈' 310ml 이외에 500ml, 250ml, 125ml 등 다양한 용량의 제품이 출시되며 점차 경쟁이 치열해 지고 있습니다. 더해서 편의점에서의 다양한 PB제품 출시도 성장을 가속시키고 있습니다. 그러나 다수 출시되었던 PB 들의 성과가 감소하면서 기존 스테디 셀러 등의 판매액 점유율이 꾸준히 유지 및 성장하고 있습니다.

이에 당사는 끊임없는 제품경쟁력 강화를 통하여 치열한 경쟁 속에서도 꾸준한 성과를 나타낼 수 있도록 주력 브랜드의 강화를 위해 노력하고 있습니다. 소비자들의 꾸준한 선호로 우유속에 브랜드는 300ml 카톤시장에서의 변하지 않는 1위를 유지하고 있으며, 신제품 평균 바나나는 원래 하얗다는 맛과 용량에 대해 소비자에게 좋은 반응을 얻고 있습니다.

#### - 커피 부문

##### [ 산업의 특성 ]

RTD(주1)커피 산업 중 컵커피 시장의 경우 우유가 들어간 라떼 커피 중심으로 형성되며 유업체가 리드해오고 있는 시장으로 최근에는 커피 수요가 증가함에 따라 원두, 로스팅, 추출 기술 등이 고급화되고 많은 음용량을 충족시켜주는 대용량 형태의 다양한 제품들이 출시되고 있습니다. 최근에는 OEM 업체를 통해 기존 유업체 뿐만 아니라 다양한 브랜드들이 시장에 새롭게 진출하며 양적 경쟁과 함께 기술력에 기반한 품질 경쟁이 더욱 강해져 가고 있는 시장입니다.

(주1) RTD (Ready to Drink) : 바로 마실 수 있도록 포장되어 있는 음료

##### [ 산업의 성장성 ]

RTD 커피 부문은 트렌드에 따라 빠르게 움직이는 시장으로 캔, 컵, NB 캔(주2), 병 등 다양한 패키지 타입으로 나뉘어 있습니다. 최근에는 NB 캔과 당사가 집중하고 있는 컵 시장 등이 성장하고 있으며 전체 시장은 지속적으로 성장하고 있습니다. 컵커피시장은 편의점 집중도가 높은 시장이며, 편의점을 중심으로 시장이 형성되어 있습니다.

(주2) NB캔 (New Bottle) : 기존의 캔보다 용량이 증가된 새로운 용량의 캔

##### [ 경기 변동의 특성, 계절성 ]

커피 산업은 경기 변동 폭의 큰 영향력을 받지 않고, 꾸준히 성장세를 이어왔습니다. 다만 소비자들의 소득 수준 하락 시 편의점 등의 행사 영향 폭이 커지는 등 지출 금액 범위에 다소 영향을 받습니다. 계절성 측면에서 당사가 주력하고 있는 RTD 내 컵커피의 경우 통상적으로 동절기 매출보다는 하절기 매출이 크게 나타나는 경향이 있습니다.

##### [ 국내외 시장여건 ]

RTD 커피 시장 규모는 최근 1년 (2017년 08월 ~ 2018년 09월) 약 1.3조원으로 전년대비

4.5 %로 지속 성장 중이며, 특히 NB캔과 컵 커피 시장이 지속적으로 성장하고 있습니다. 당사가 집중하고자 하는 컵커피 시장은 약 4,618 억원으로 전년 대비 3.1 % 성장세를 보이고 있으며, 향후 프리미엄 커피시장이 장기적인 성장을 이끌어갈 것으로 예상됩니다. (근거자료 : 2018년 9 월 말 Nielsen RI)

최근에도 지속적으로 커피 제조의 전문적인 부분(원두, 로스팅)을 주요 컨셉으로 하는 제품들이 출시되는 등 커피 시장 전반적으로 프리미엄화가 되어 가는 추세입니다.

#### [ 영업현황 및 경쟁우위 ]

당사의 대표 컵커피 브랜드 '카페라떼'는 2017년 9월, 출시 20주년을 맞이하여 경쟁력 강화를 위해 '마이카페라떼'로 브랜드 리뉴얼을 진행했습니다. 2018년에도 치열한 경쟁상황에 적극적으로 대응하고 동시에 국내 최초의 컵커피 브랜드 위상을 새롭게 확대하기 위해 노력하고 있습니다.

국내 No.1 MS(Market Share) 컵커피 '바리스타룰스'는 생산량 1%의 좋은 원두 사용과 커피 문화의 트렌드를 이끄는 다양한 제품군으로 커피 전문 브랜드 이미지를 구축, 2007년 브랜드 런칭 이후 지속 성장하고 있으며 2018년 09월 누적 1년 기준으로도 전년대비 15.8 % 성장세를 기록하였습니다. 특히 2016년 6월(2 SKU), 2017년 3월(2 SKU) 출시한 대용량 컵커피(300mL이상) 4종이 대용량 RTD 컵커피 내 압도적인 MS 1위를 차지하며 브랜드 성장에 기여하고 있습니다. 바리스타룰스는 2017년과 2018년에도 TV CF 광고 집행 (1% 커피콩을 찾아서)과 지속적인 프로모션 활동을 진행하였으며 2018년도에도 다양한 채널을 베이스로 커뮤니케이션 활동을 이어나가며 바리스타룰스 브랜드의 프리미엄과 전문성을 강화, 매출 성장에 기여하고 있습니다.

## - 주스 부문

#### [ 산업의 특성 및 성장성 ]

최근 주스 산업은 소비 침체 등의 영향으로 규모가 계속 줄어들고 있으나, 일부 프리미엄 주스는 아직 시장규모가 작지만 꾸준히 수요는 증가할 것으로 예상됩니다. 예를 들어, 착즙주스 시장의 경우 기존 일반주스보다 과즙의 향미가 더욱 풍부하기에 집에서 과일을 직접 먹기 바쁜 사람들에게 인기가 있습니다.

#### [ 경기변동의 특성, 계절성 ]

주스 산업은 경기변동에 크게 영향을 받지 않으나, 소비자들의 소득 수준 하락 시 지출 감소 폭에 영향을 받습니다. 또한 동절기 매출보다는 하절기 매출이 크게 나타나는 경향이 있습니다.

#### [ 국내 외 시장여건 ]

주스 시장은 지속 감소세를 보이고 있으며, 장기적으로도 역성장할 것으로 예상됩니다. 약 300억원 규모의 시장을 형성하고 있는 착즙주스 시장은 프리미엄 주스 시장을 선도하며 성장할 것으로 전망하였으나, 그 성장세는 높지 않으며 다양한 신제품들이 출시되면서 경쟁이 심화되고 있습니다. 소비 트렌드 또한 고가격의 프리미엄 음료와 PB상품 등의 저가품목 소비 확대로 소비 양극화가 진행되고 있습니다.

#### [ 영업현황 및 경쟁우위 ]

다양한 과일과 야채를 함께 담아, 기존 과일주스와 차별화한 썬업 과일야채샐러드는 주 판매 채널인 편의점에서 성장세를 높여가고 있으며, 용량과 패키지를 다양화한 신제품 출시를 통해 소비자 선택의 폭을 넓혀가고 있습니다.

썬업 브랜드는 지속적인 리뉴얼 및 투자를 통해 점유율 증대 및 국내 과일야채 주스 시장을 선도하는 대표 브랜드로 육성할 계획입니다.  
또한 프리미엄 착즙주스 플로리다내추럴 주스도 지속적으로 시장을 확대하기 위해 다양한 활동을 실행할 계획입니다.

## 2. 주요 제품

### 가. 주요 제품 등의 현황

(기준일 : 2018년 09월 30일 )

(단위 : 천원, %)

사업부문	매출유형	품 목	구체적용도	주요상품 등	제2기 3분기 매출액	비율	제1기 매출액	비율
유제품 외	제품	유가공	식용	시유 : 매일우유, 상하목장 유기농우유 분유 : 애플루트 명작, 유기농 공, 센서티브 발효유 : 매일바이오, 상하목장 케피어12, 엔요 유음료 : 바리스타롤스, 카페라떼	814,355,104	83.56%	709,820,432	80.55%
		기타	식용	썬업, 뼈로가는칼슘두유, 플로리다내추럴주스 등	160,074,873	16.44%	171,357,921	19.45%
		총 계	-	-	974,429,977	100.00%	881,178,353	100.00%

\* 제1기 매출액은 2017.05.01부터 2017.12.31일까지의 매출액입니다.

### 나. 주요 제품 등의 가격변동추이

(기준일 : 2018년 09월 30일 )

(단위 : 원/EA)

품 목	2018년 3분기	2017년	2016년
시유(매일우유 1000ML)	1,658	1,661	1,650
조제분유(애플루트명작 3단계 800G)	16,011	16,612	17,397
커피음료(카페라떼-컵)	701	655	618
발효유(바이오거트 100g)	337	378	353

\* 산출기준 - 품목별 가격은 출고가를 기준으로 한 연간 단순평균가격이며, 산출대상은 매출액 비율별 대표상품을 기재하였습니다.

### 다. 시장점유율 추이 (판매액 기준)

제 품	2018년 3분기	2017년	2016년	비 고
백색시유	12.0%	12.6%	13.3%	-
가공유	13.8%	14.2%	15.2%	-
발효유	10.5%	10.1%	9.7%	-
음료/기타(커피)	16.4%	17.1%	16.7%	-

\* 백색시유, 가공유, 발효유, 음료/기타(커피)는 닐슨 RI 기준 자료입니다.

\* 음료/기타(커피) 부문은 전체 RTD 커피시장 내 당사 커피의 M/S입니다.

### 3. 주요 원재료에 관한 사항

#### 가. 주요 원재료 등의 현황

(기준일 : 2018년 09월 30일 )

(단위 : 천원, %)

사업부문	매입유형	품 목	구체적용도	제2기 3분기 매입액	비율
유제품 부문 외	상 품	치즈 외	유제품 제조 외	77,977,864,801	13.35%
	원 재 료	원유 외		293,475,982,099	50.25%
	일반부재료	식물성유지 외		115,602,431,985	19.80%
	포장부재료	멸균팩 외		96,934,305,827	16.60%
계				583,990,584,712	100.00%

#### 나. 주요 원재료 등의 가격변동추이

당사는 원재료 중 가장 큰 비중을 차지하는 원유를 국내산지 직접조달(농가) 및 낙농진흥회를 통한 구매로 조달하고 있습니다. 주요 원재료인 원유에 대한 가격변동추이는 다음과 같습니다.

(단위 : 원/liter)

품 목	2018년 3분기	2017년	2016년
원유	1161.56	1148.37	1133.28

#### (1) 산출기준

- 단순가중평균에 의해 작성된 금액임 (집유비, 검사비, 물류비 포함)

#### (2) 주료가격변동 요인

- 계절적 요인과 유지방 함량 및 위생등급별 가격차등, 유류대 및 물류비 인상 등에 의한 변동

### 4. 생산 및 설비에 관한 사항

#### 가. 생산능력 및 생산능력의 산출근거

##### (1) 생산능력

(단위 : 관, 팩, 백, 개, 병)

사업부문	품 목	사업소	제 2기 3분기
낙농 제조업	분유	평택공장	31,104,000
	우유	평택공장	581,607,000
	우유	광주공장	504,360,000

	우유	경산공장	117,180,000
	음료	영동공장	209,174,400
	우유	청양공장	337,500,000
	분유	아산공장	102,600
	치즈	상하공장	259,200,000
합 계			2,040,229,080

\* 상기 생산능력은 전품목을 기재하지 아니하고, 공장별 주요품목에 대한 생산능력을 기재하였습니다.

(2) 생산능력의 산출근거

(가) 산출방법 등

① 산출기준

- 최대생산능력

(ㄱ) 평택공장	
I. 분유(400G 기준)	
6,400관/시간×18시간×270일=	31,104,000
II. 우유(200ml 환산 기준)	
134,630팩/시간×16시간×270일=	581,607,000
(ㄴ) 광주공장	
I. 우유(200ml 환산 기준)	
12,450팩/시간×15시간×270일=	504,360,000
(ㄷ) 경산공장	
I. 우유(200ml 환산 기준)	
27,125팩/시간×16시간×270일=	117,180,000
(ㄹ) 영동공장	
I. 음료(500ml 환산 기준)	
51,650팩/시간×15시간×270일=	209,174,400
(ㄴ) 청양공장	
I. 우유(200ml 환산 기준)	
78,125팩/시간×16시간×270일=	337,500,000
(ㄷ) 아산공장	
I. 분유(20kg 환산 기준)	
20백(BAG)/시간×19시간×270일=	102,600
(ㄹ) 상하공장	
I. 치즈(자연치즈 100g 기준)	
60,000개/시간×16시간×270일=	259,200,000

② 산출방법

- 평균가동시간 : 일일 배송제품 특성상 일부 분유, 음료기계를 제외한 우유기계는 연중무휴로 가동함.
- 1일 생산량 : 시간당 생산량×1일 최대가동시간
- 누적 : 1일 생산량×가동일수

## 나. 생산실적 및 가동률

### (1) 생산실적

(단위 : 관, 톤, 백, 개, 병)

사업부문	품 목	사업소	제2기 3분기
낙농 제조업	분유	평택공장	7,997,326
	우유	평택공장	324,504,427
	우유	광주공장	412,052,548
	우유	경산공장	53,633,918
	음료	영동공장	23,127,150
	우유	청양공장	119,144,925
	분유	아산공장	1,136
	치즈	상하공장	81,304,767
합 계			1,021,766,197

\* 상기 생산실적은 전품목을 기재하지 아니하고, 공장별 주요품목에 대한 생산실적을 기재하였습니다.

### (2) 당해 사업연도의 가동률

(단위 : 시간, %)

사업소(사업부문)	제2기 3분기 가동가능시간	제2기 3분기 실제가동시간	평균가동률
평택공장	6,480	3,517	54%
광주공장	6,480	5,294	82%
경산공장	6,480	2,966	46%
영동공장	6,480	2,716	42%
청양공장	6,480	2,288	35%
아산공장	6,480	1,071	17%
상하공장	6,480	2,033	31%
합 계	45,360	19,884	44%

## 다. 생산설비의 현황 등

(기준일 : 2018년 09월 30일 )

(단위 : 천원)

사업소	소유 형태	소재지	구분	기초정부가액	증감		상각	정부가액	비고
					증가	감소			
총괄	자가	서울시	토지	39,750,818	168,425	-	-	39,919,243	-
	보유	종로구 종로1길 50 외	건물	63,260,777	10,581,377	-	(2,391,572)	71,450,581	-
			구축물	8,917,293	552,383	-	(529,351)	8,940,325	-

	기계장치	65,650,971	30,103,281	(11)	(12,230,621)	83,523,621	-
	차량운반구	2,515	25,979	(2)	(4,555)	23,936	-
	공기구비품	9,286,272	5,838,414	(170,875)	(3,585,587)	11,368,224	-
	건설중인자산	32,692,783	4,105,360	(27,598,211)	-	9,199,931	-
	기타유형자산	349,933	32,221	(3,981)	(10,815)	367,359	-
합 계		219,911,362	51,407,440	(27,773,080)	(18,752,501)	224,793,219	-

## 5. 매출에 관한 사항

### 가. 매출실적

(단위 : 천원)

사업부문	매출유형	품 목	제 2기 3분기	제 1기	
총괄	제품 외	유제품 외	수 출	45,550,555	30,053,032
			내 수	928,879,422	851,125,321
			합 계	974,429,977	881,178,353
합 계			수 출	45,550,555	30,053,032
			내 수	928,879,422	851,125,321
			합 계	974,429,977	881,178,353

\* 제1기(전기) 매출은 종전기준서인 기업회계기준서 1039호/1018호에 따라 작성되었습니다.

\* 제1기 매출액은 2017.05.01부터 2017.12.31일까지의 매출액입니다.

### 나. 판매경로 및 판매방법 등

#### (1) 판매경로

부 문	구 분	판 매 경 로
유가공 사업	대리점	공장 ⇒ 대리점 ⇒ 거래처
	직판	공장 ⇒ 거래처
	수출	무역업체 ⇒ 도매상 ⇒ 거래처 혹은 직거래
	DS	공장 ⇒ DS대리점 ⇒ 가정배달

#### (2) 판매방법 및 조건

구 분	거래유형
시판	대리점 납품
직거래	공장 직배송

#### (3) 판매전략

1. 경영 목표를 지향하는 영업활동
  - 가. 매출 및 이익목표 초과달성
  - 나. 주력 전략 품목이 우선하는 판매활동
  - 다. 현장 중심의 강력한 실행력 중심의 영업조직 운영
2. 합리적인 대리점 육성 지원
  - 가. 합리적인 규모의 대리점 육성
  - 나. 적극적인 개척 지원
  - 다. 시스템 중심의 대리점 운영
3. 적극적인 유통채널전략
  - 가. 철저한 자가 진단 체계 구축
  - 나. 유통별 자사 점유율 향상
  - 다. 내부 조율을 통한 업무협조 체제 정비
4. 공격적인 거래선 개척
  - 가. 거래선 조사, 개척, 납품, 결산 시스템의 안정적인 운영
  - 나. 공격적이고 지속적인 개척활동

## 6. 수주현황

- 해당사항 없음.

## 7. 시장위험과 위험관리

### 가. 재무위험관리요소

회사는 여러 활동으로 인하여 시장위험(외환위험, 가격위험, 이자율위험), 신용위험 및 유동성 위험과 같은 다양한 금융 위험에 노출되어 있습니다. 회사는 이러한 위험요소들을 관리하기 위하여 각각의 위험요인에 대해 면밀하게 모니터링하고 대응하는 위험관리 정책 및 프로그램을 운용하고 있습니다.

재무위험관리의 대상이 되는 회사의 금융자산은 현금 및 현금성자산, 단기금융상품, 매출채권 및 기타채권, 매도가능금융자산 등으로 구성되어 있으며 금융부채는 매입채무 및 기타채무, 차입금, 사채 등으로 구성되어 있습니다.

중간재무제표는 연차 재무제표에서 요구되는 모든 재무위험관리와 공시사항을 포함하지 않으므로 본 3분기보고서에는 기재하지 않았습니다.

### 나. 자본위험관리요소

회사의 자본관리목적은 건전한 자본구조를 유지하는 데 있습니다. 회사는 자본관리지표로 부채비율을 이용하고 있습니다.

이 비율은 총부채를 총자본으로 나누어 산출하고 있으며 총부채 및 총자본은 재무제표의 공

시된 숫자로 계산합니다.

보고기간종료일 현재 회사의 부채비율은 다음과 같습니다.

(단위:천원)

구 분	당분기말	전기말
부채	313,745,835	303,462,181
자본	338,191,037	287,489,284
부채비율	93%	106%

## 8. 경영상의 주요 계약

관련회사	계약일자	내용
Blue Diamond Growers	2014년 11월	Blue Diamond 브랜드 사용 라이선스 계약 체결
Citrus World, Inc	2012년 6월	Florida's Natural 라이선스 계약 체결
Hershey	2011년 11월	Chocolate Drink 제품에 Hershey 브랜드 사용
MCC FOOD PRODUCTS CO., LTD	2010년 1월	MCC 기술 사용 라이선스계약체결
Chr.Hansen	2017년 12월	유산균(LGG) 사용 등에 관한 건
매일홀딩스(주)	2017년 5월	경영자문계약 체결
매일홀딩스(주)	2017년 5월	상표권사용계약 체결
신한은행, 한국씨티은행, BTMU은행	2017년	선물환 매입계약

## 9. 연구개발활동

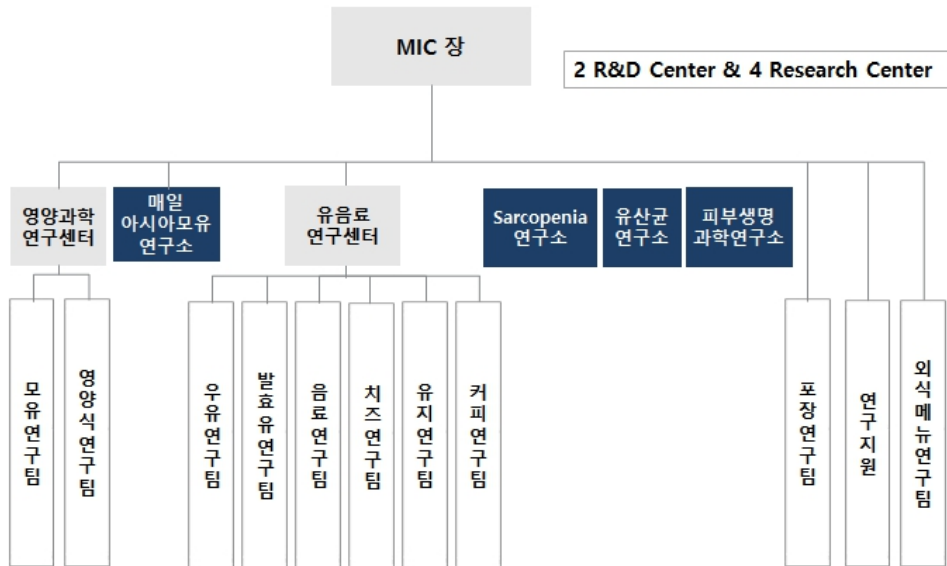
### 가. 연구개발활동의 개요

#### (1) 연구개발 담당조직

당사는 끊임없는 연구 개발과 소비자가 필요로 하는 신제품을 개발하고 있습니다. 최첨단 연구시설과 우수한 인재를 확보하고 있는 매일유업(주) MIC(Maeil Innovation Center)는 제품을 비롯한 유아식, 음료, 발효유, 유지식품, 프로바이오틱 균주 개발, 준의약식품, 환자식 등을 개발하고 있습니다. 제품별 각 특성에 맞는 과학연구와 바이오테크놀러지로 접근하여 유아에서 청장년, 노년층에 이르기까지 누구나 건강해 질 수 있는 전생애 건강시스템을 위한 연구 개발을 지속적으로 실시하고 있습니다.

조직	담당 부문	인원	
MIC	MIC소장	연구소 총괄	1명(박사1)
	피부생명과학연구소	피부생명과학기술 연구	1명(석사1)
	사코페니아연구소	사코페니아 연구	2명(박사1, 석사1)
	유산균연구소	유산균 연구	2명(박사1, 석사1)

	포장연구팀	포장 개발 및 연구	5명(석사1, 학사4)
	외식메뉴연구팀	외식메뉴 연구	4명(석사1, 학사3)
	연구지원팀	지원 총괄	7명(석사4, 학사2, 전문학사1)
유음료연구센터	우유연구팀	우유, 가공유 연구	5명(석사5)
	커피연구팀	커피 관련 제품 연구	3명(석사3)
	발효유연구팀	발효유 및 발효유 관련 식품 연구	5명(석사4, 학사1)
	치즈연구팀	치즈 관련 제품 연구	6명(박사1, 석사3, 학사2)
	음료연구팀	음료 연구	9명(석사8, 학사1)
	유지연구팀	유지 연구	5명(석사5)
영양과학연구센터	영양과학연구센터장	영양과학연구센터 총괄	1명(박사1)
	모유연구팀	모유 연구	9명(석사9)
	영양식연구팀	영양식 연구	9명(석사8, 학사1)
총 계			74명(박사5, 석사54, 학사14, 전문학사1)



\* 위 연구개발조직은 매일유업(주) 연구소에 관련된 사항입니다.

## 2) 연구개발비용

(단위 : 천원)

과 목	제 2기 3분기	제 1기	비 고
원 재 료 비	-	-	-
인 건 비	4,596,728	3,716,405	-
감 가 상 각 비	1,016,182	856,902	-
기 타	4,220,533	5,405,061	-

연구개발비용 계		8,817,261	9,121,466	-
(정부보조금)		-	540	-
회계처리	판매비와 관리비	8,817,261	9,121,466	-
	제조경비	-	-	-
	개발비(무형자산)	-	-	-
연구개발비 / 매출액 비율 [연구개발비용계 ÷ 당기매출액 × 100]		0.90%	1.04%	-

## 나. 연구개발 실적

\* 최근 3사업연도의 제품개발 실적

연도	제품명
2018년 3분기	썬업 과일야채샐러드 그린 매일바이오 드링킹 사과 상하치즈 MINI (포션치즈) TETRA EDGE(후레쉬팩) 백색시유 매일바이오 화이버&칼슘 매일 데르뜨 요미요미 안심아이차 HMR 카레 3종 베이비 워터
2017년	체다슬라이스 더블업 바이오드링킹 블루베리,라즈베리 매일 바이오 백도 로어슈거 매일 바이오 85G 백도,청포도 헤이 미스터 브라운 맘마밀 요미요미 유기농주스 썬업 브이플랜(TPA330) 바리스타룰스 신제품(바닐라, 모카) 중국 수출용 애플루트 아동 분유 바나나는 원래 하얗다 멸균 무지방 0% 200ML 출시 상하목장 SLOW 케피어 유기농 GRASS-FED 슬라이스

## 10. 그 밖에 투자의사결정에 필요한 사항

### 가. 상표 관리 정책

- 당사는 고객이 선망하는 최고의 제품, 디자인을 목표로 고객의 니즈 반영을 위해 소비자 조사 및 디자인개발을 하고 있습니다.

**나. 지적재산권 보유현황**

상표 : 국내등록 241건 /해외등록 204건

특허 : 국내등록 31건

디자인 : 국내등록 21건 / 해외등록 11건

저작권: 국내 4건/ 해외1건

**다. 법률/규정 등에 의한 규제사항**

- 당사는 식품위생, 축산물위생관리, 공정거래법 및 환경안전 규정상의 규제 및 지원을 받고 있습니다.

### III. 재무에 관한 사항

#### 1. 요약재무정보

당사는 2017년 5월 1일을 분할기일로 매일유업 주식회사에서 인적분할되어 식품 제조 및 판매를 목적으로 신규 설립되었으며, 2017년 3분기 실적은 2017년 5월1일 분할됨에 따라 2017년 5~9월 (5개월 간) 실적입니다.

동일한 기준의 실적 비교자료는 당사 홈페이지(www.maeil.com) 내 IR자료실 3분기 실적자료를 참고해 주시기 바랍니다.

#### 가. 요약연결재무정보

(단위 : 천원)

구 분	제2(당기) 3분기 (2018년 9월말)	제1기 (2017년 12월말)
[유동자산]	383,414,053	331,155,800
1.현금및현금성자산	69,867,050	36,752,346
2.당기손익-공정가치금융자산	12,282,820	-
3.당기손익인식금융자산	-	12,118,207
4.단기금융상품	125,803	2,823,792
5.매출채권 및 기타채권	178,009,134	170,487,634
6.파생금융상품	131,191	-
7.기타유동자산	10,093,471	6,873,908
8.재고자산	112,904,584	102,099,913
[비유동자산]	268,522,819	259,795,666
1.매도가능금융자산	-	6,561
2.장기금융상품	6,000	6,000
3.매출채권 및 기타채권	30,756,037	28,718,362
4.유형자산	224,793,219	219,884,012
5.무형자산	8,550,227	8,118,581
6.이연법인세자산	1,020,601	820,312
7.기타비유동자산	3,396,735	2,241,837
자산총계	651,936,872	590,951,466
[유동부채]	199,908,387	232,971,071
[비유동부채]	113,837,448	70,491,110
부채총계	313,745,835	303,462,181
1.자본금	3,921,819	3,804,199

2.이익잉여금	78,067,507	34,745,674
3.기타자본항목	256,201,711	248,939,412
자본총계	338,191,037	287,489,284
종속·관계·공동기업 투자주식의 평가방법	원가법	원가법
	(2018.1.1 ~ 2018.9.30)	(2017.5.1 ~ 2017.12.31)
매출액	974,429,977	881,178,353
영업이익	55,285,962	51,150,807
법인세비용차감전순이익	57,348,857	43,853,164
당기순이익	46,743,753	34,745,673
기본주당순이익(단위 : 원)	6,074	4,652
희석주당순이익(단위 : 원)	5,964	4,431

\* 제1기(전기)는 종전 기준서인 기업회계기준서 1039호/1018호에 따라 작성되었습니다.

#### 나. 연결회사의 변동현황

사업연도	당기에 연결에 포함된 회사	전기대비 연결에 추가된 회사	전기대비 연결에서 제외된 회사
제2기 3분기	매일유업(주) 포함 2사	Beijing Maeil Dairies Co. Ltd (북경 매일유업 유한공사)	-

#### 다. 요약별도재무정보

(단위 : 천원)

구 분	제2(당기) 3분기 (2018년 9월말)	제1기 (2017년 12월말)
[유동자산]	382,959,985	331,155,800
1.현금및현금성자산	68,375,683	36,752,346
2.당기손익-공정가치금융자산	12,282,820	-
3.당기손익인식금융자산	-	12,118,207
4.단기금융상품	125,803	2,823,792
5.매출채권 및 기타채권	179,118,565	170,487,634
6.파생금융상품	131,191	-
7.기타유동자산	10,021,339	6,873,908
8.재고자산	112,904,584	102,099,913
[비유동자산]	269,453,173	259,795,666
1.종속기업투자	1,013,159	-
2.매도가능금융자산	-	6,561
3.장기금융상품	6,000	6,000
4.매출채권 및 기타채권	30,735,316	28,718,362

5.유형자산	224,767,636	219,884,012
6.무형자산	8,517,641	8,118,581
7.이연법인세자산	1,020,601	820,312
8.기타비유동자산	3,392,820	2,241,837
자산총계	652,413,158	590,951,466
[유동부채]	199,199,455	232,971,071
[비유동부채]	113,837,448	70,491,110
부채총계	313,036,904	303,462,181
1.자본금	3,921,819	3,804,199
2.이익잉여금	79,235,197	34,745,674
3.기타자본항목	256,219,239	248,939,412
자본총계	339,376,254	287,489,284
종속·관계·공동기업 투자주식의 평가방법	원가법	원가법
	(2018.1.1 ~ 2018.9.30)	(2017.5.1 ~ 2017.12.31)
매출액	973,697,230	881,178,353
영업이익	56,525,353	51,150,807
법인세비용차감전순이익	58,516,546	43,853,164
당기순이익	47,911,443	34,745,673
기본주당순이익(단위 : 원)	6,226	4,652
희석주당순이익(단위 : 원)	6,111	4,431

\* 제1기(전기)는 종전 기준서인 기업회계기준서 1039호/1018호에 따라 작성되었습니다.

## 2. 연결재무제표

### 연결 재무상태표

제 2 기 3분기말 2018.09.30 현재

제 1 기말 2017.12.31 현재

(단위 : 원)

	제 2 기 3분기말	제 1 기말
자산		
유동자산	383,414,052,554	331,155,800,000
현금및현금성자산	69,867,050,379	36,752,346,026
당기손익-공정가치 금융자산	12,282,819,828	
당기손익인식금융자산		12,118,206,515
단기금융상품	125,802,758	2,823,792,000
매출채권 및 기타채권	178,009,133,818	170,487,634,143
유동파생상품자산	131,191,134	
기타유동자산	10,093,470,741	6,873,908,405

재고자산	112,904,583,896	102,099,912,911
비유동자산	268,522,819,401	259,795,665,685
매도가능금융자산		6,561,325
장기금융상품	6,000,000	6,000,000
매출채권 및 기타채권	30,756,037,212	28,718,362,187
유형자산	224,793,219,305	219,884,011,888
무형자산	8,550,226,642	8,118,581,295
이연법인세자산	1,020,601,418	820,311,936
기타비유동자산	3,396,734,824	2,241,837,054
자산총계	651,936,871,955	590,951,465,685
부채		
유동부채	199,908,386,564	232,971,071,444
매입채무 및 기타채무	167,312,275,722	176,837,705,101
단기차입금	20,000,000,000	
유동성장기차입금	1,986,225,000	9,819,215,000
유동성사채		30,000,000,000
파생상품부채		3,507,425,736
계약부채	2,365,901,807	
총당부채		1,128,467,889
당기법인세부채	7,192,732,369	9,770,711,677
기타유동부채	1,051,251,666	1,907,546,041
비유동부채	113,837,448,317	70,491,109,971
매입채무 및 기타채무	16,434,663,245	11,231,799,261
장기차입금	5,223,275,000	3,189,955,000
사채	79,854,953,875	49,910,507,312
순확정급여부채	9,796,215,403	3,794,560,517
총당부채	165,866,388	
기타비유동부채	2,362,474,406	2,364,287,881
부채총계	313,745,834,881	303,462,181,415
자본		
지배기업 소유주 지분	338,191,037,074	287,489,284,270
자본금	3,921,819,000	3,804,199,000
이익잉여금(결손금)	78,067,506,997	34,745,673,770
기타자본항목	256,201,711,077	248,939,411,500
비지배지분		
자본총계	338,191,037,074	287,489,284,270
자본과부채총계	651,936,871,955	590,951,465,685

연결 손익계산서

제 2 기 3분기 2018.01.01 부터 2018.09.30 까지

제 1 기 3분기 2017.05.01 부터 2017.09.30 까지

(단위 : 원)

	제 2 기 3분기		제 1 기 3분기	
	3개월	누적	3개월	누적
매출액	333,723,384,452	974,429,977,213	338,319,584,323	554,703,556,986
매출원가	236,345,647,674	697,662,788,403	230,302,509,658	375,264,600,999
매출총이익	97,377,736,778	276,767,188,810	108,017,074,665	179,438,955,987
판매비와관리비	76,948,507,135	221,481,227,141	86,618,367,027	144,535,634,539
영업이익(손실)	20,429,229,643	55,285,961,669	21,398,707,638	34,903,321,448
기타수익	1,150,608,964	3,407,967,497	1,142,376,680	2,022,860,184
기타비용	3,459,416,149	5,010,239,464	2,420,950,709	4,046,269,555
금융수익	1,964,278,409	8,815,200,770	1,884,540,226	2,204,170,590
이자수익	569,601,276	1,528,177,306	524,368,321	782,286,502
파생상품거래이익(금융수익)	1,341,382,412	6,014,937,774	1,240,463,942	1,302,176,125
파생부채평가이익(금융수익)		1,041,378,093	119,707,963	119,707,963
당기손익-공정가치 금융자산평가이익	53,294,721	230,707,597		
금융원가	2,242,528,523	5,150,033,643	1,775,929,377	1,728,071,882
이자비용	810,938,734	2,351,352,396	979,491,774	1,681,764,922
파생상품거래손실(금융원가)	51,800,000	2,666,937,997	7,105,496	46,306,960
파생상품평가손실(금융원가)	1,311,290,730		789,332,107	
당기손익-공정가치 금융자산평가손실	68,499,059	131,743,250		
법인세비용차감전순이익(손실)	17,842,172,344	57,348,856,829	20,228,744,458	33,356,010,785
법인세비용	1,135,783,359	10,605,103,585	4,212,603,482	7,441,205,344
분기순이익	16,706,388,985	46,743,753,244	16,016,140,976	25,914,805,441
당기순이익(손실)의 귀속				
지배기업 소유주지분	16,706,388,985	46,743,753,244	16,016,140,976	25,914,805,441
비지배지분				
주당이익				
기본주당이익(손실) (단위 : 원)	2,131	6,074	2,138	3,508
희석주당이익(손실) (단위 : 원)	2,131	5,964	2,043	3,305

연결 포괄손익계산서

제 2 기 3분기 2018.01.01 부터 2018.09.30 까지

제 1 기 3분기 2017.05.01 부터 2017.09.30 까지

(단위 : 원)

	제 2 기 3분기		제 1 기 3분기	
	3개월	누적	3개월	누적

분기순이익	16,706,388,985	46,743,753,244	16,016,140,976	25,914,805,441
기타포괄손익	(155,166,422)	(612,100,738)	176,562,577	37,471
당기손익으로 재분류되지 않는항목(세후기타포괄손익)	(135,054,246)	(594,573,166)	176,545,134	
순확정급여부채의 재측정요소	(135,054,246)	(594,573,166)	176,545,134	
당기손익으로 재분류될 수 있는 항목(세후기타포괄손익)	(20,112,176)	(17,527,572)	17,443	37,471
매도가능금융자산평가손익(세후기타포괄손익)			17,443	37,471
해외사업장환산외환차이(세후기타포괄손익)	(20,112,176)	(17,527,572)		
분기총포괄손익	16,551,222,563	46,131,652,506	16,192,703,553	25,914,842,912
총 포괄손익의 귀속				
지배기업 소유주지분	16,551,222,563	46,131,652,506	16,192,703,553	25,914,842,912
비지배지분				

**연결 자본변동표**

제 2 기 3분기 2018.01.01 부터 2018.09.30 까지

제 1 기 3분기 2017.05.01 부터 2017.09.30 까지

(단위 : 원)

	자본					
	지배기업의 소유주에게 귀속되는 자본				비지배지분	자본 합계
	자본금	이익잉여금	기타자본항목	지배기업의 소유주에게 귀속되는 자본 합계		
2017.05.01 (기초자본)	3,592,484,000		234,834,675,529	238,427,159,529		238,427,159,529
회계정책변경에 따른 증가(감소)						
분기순이익		25,914,805,441		25,914,805,441		25,914,805,441
순확정급여부채의 재측정요소						
매도가능금융자산평가손익			37,471	37,471		37,471
해외사업환산손익						
자기주식의 취득			(258,783,566)	(258,783,566)		(258,783,566)
연차배당						
신주인수권의 행사	211,715,000		14,174,740,553	14,386,455,553		14,386,455,553
2017.09.30 (기말자본)	3,804,199,000	25,914,805,441	248,750,669,987	278,469,674,428		278,469,674,428
2018.01.01 (기초자본)	3,804,199,000	34,745,673,770	248,939,411,500	287,489,284,270		287,489,284,270
회계정책변경에 따른 증가(감소)		492,433	(492,433)			
분기순이익		46,743,753,244		46,743,753,244		46,743,753,244
순확정급여부채의 재측정요소			(594,573,166)	(594,573,166)		(594,573,166)
매도가능금융자산평가손익						
해외사업환산손익			(17,527,572)	(17,527,572)		(17,527,572)
자기주식의 취득						
연차배당		(3,422,412,450)		(3,422,412,450)		(3,422,412,450)
신주인수권의 행사	117,620,000		7,874,892,748	7,992,512,748		7,992,512,748
2018.09.30 (기말자본)	3,921,819,000	78,067,506,997	256,201,711,077	338,191,037,074		338,191,037,074

**연결 현금흐름표**

제 2 기 3분기 2018.01.01 부터 2018.09.30 까지  
 제 1 기 3분기 2017.05.01 부터 2017.09.30 까지

(단위 : 원)

	제 2 기 3분기	제 1 기 3분기
영업활동현금흐름	35,649,194,848	34,210,354,360
영업으로부터 창출된 현금	50,426,774,970	37,920,818,635
이자수취(영업)	805,390,876	328,988,819
이자지급(영업)	(2,457,394,175)	(1,434,598,928)
법인세납부(환급)	(13,125,576,823)	(2,604,854,166)
투자활동현금흐름	(19,157,453,059)	(32,175,945,603)
당기손익-공정가치금융자산의 증가	(59,087,641)	
당기손익인식금융자산의 증가		(5,092,689,022)
단기금융상품의 감소(증가)	2,697,973,062	(5,089,483,658)
장기금융상품의 감소		4,000,000
장기대여금의 감소	1,879,854,000	1,159,859,436
보증금의 감소(증가)	(4,352,991,361)	340,057,316
유형자산의 처분	259,638,999	204,783,041
유형자산의 취득	(18,581,863,433)	(24,559,789,013)
무형자산의 처분		50,600,000
무형자산의 취득	(1,751,737,685)	(811,793,703)
파생금융상품의 정산	750,761,000	1,618,510,000
재무활동현금흐름	17,136,733,392	(7,093,263,266)
단기차입금의 차입	20,000,000,000	
단기차입금의 상환		(20,000,000,000)
유동성장기차입금의 상환	(9,299,670,000)	(1,058,860,000)
장기차입금의 차입	3,500,000,000	
사채의 발행	29,892,580,000	
유동성사채의 상환	(30,000,000,000)	
금융리스부채의 감소	(1,436,197,658)	
배당금지급	(3,422,412,450)	
자기주식의 취득		(258,783,566)
신주인수권 행사	7,902,433,500	14,224,380,300
외화표시 현금의 환율변동효과	(513,770,828)	284,550,336
현금및현금성자산의순증가(감소)	33,114,704,353	(4,774,304,173)
기초현금및현금성자산	36,752,346,026	46,093,324,138
분기말 현금및현금성자산	69,867,050,379	41,319,019,965

### 3. 연결재무제표 주석

제2기 3분기 : 2018년 9월 30일 현재

제1기 : 2017년 12월 31일 현재

매일유업 주식회사와 그 종속기업

#### 1. 일반사항

##### 1.1 지배기업의 개요

매일유업 주식회사(이하 "회사")는 2017년 5월 1일을 분할기준일로 하여 매일홀딩스 주식회사(구, 매일유업 주식회사)에서 유가공사업부문이 인적분할되어 유제품 제조 및 판매를 목적으로 신규 설립되었으며, 2017년 6월 5일에 한국거래소 코스닥시장에 주권을 재상장하였습니다. 한편, 회사는 서울특별시 종로구에 본사를 두고 있으며 경기도 평택 등 7개소에 생산공장을 보유하고 있습니다.

##### 1.2 종속기업 현황

보고기간말 현재 연결회사가 보유한 종속기업 투자의 내역은 다음과 같습니다.

종속기업명	지분율(%)	소재지	결산월
북경매일유업유한공사(*)	100.00	중국	12월

(\*) 당분기 중 신규로 취득하였습니다.

##### 1.3 연결대상범위의 변동

기업명	사유
북경매일유업유한공사	신규 설립

#### 2. 중요한 회계정책

##### 2.1 재무제표 작성기준

연결회사의 2018년 9월 30일로 종료하는 9개월 보고기간에 대한 요약분기연결재무제표는 기업회계기준서 제1034호 '중간재무보고'에 따라 작성되었습니다. 이 요약분기연결재무제표는 보고기간말인 2018년 9월 30일 현재 유효하거나 조기 도입한 한국채택국제회계기준에 따라 작성되었습니다.

##### 2.1.1 연결회사가 채택한 제·개정 기준서

연결회사는 2018년 1월 1일로 개시하는 회계기간부터 다음의 개정 기준서를 신규로 적용하였습니다.

##### (1) 기준서 제1040호 '투자부동산' 개정

부동산의 투자부동산으로 또는 투자부동산에서의 대체는 용도 변경의 증거가 존재하는 경우에만 가능하며, 동 기준서 문단 57은 이러한 상황의 예시임을 명확히 하였습니다. 또한, 건설 중인 부동산도 계정대체 규정 적용 대상에 포함됨을 명확히 하였습니다. 동 개정은 2018년 1월 1일 이후 최초로 시작되는 회계연도부터 적용하며, 조기적용이 허용됩니다. 연결회사는 동 개정으로 인해 재무제표 미치는 중요한 영향은 없을 것으로 예상하고 있습니다.

#### (2) 기준서 제1102호 '주식기준보상' 개정

현금결제형에서 주식결제형으로 분류변경 시 조건변경 회계처리와 현금결제형 주식기준보상거래의 공정가치 측정방법이 주식결제형 주식기준보상거래와 동일함을 명확히 하였습니다. 동 개정으로 인해 연결재무제표에 미치는 중요한 영향은 없습니다.

#### (3) 해석서 제2122호 '외화 거래와 선지급·선수취 대가' 제정

제정된 해석서에 따르면, 관련 자산, 비용, 수익(또는 그 일부)의 최초 인식에 적용할환율을 결정하기 위한 거래일은 대가를 선지급하거나 선수취하여 비화폐성자산이나비화폐성부채를 최초로 인식하는 날입니다. 해당 해석서의 제정이 연결재무제표에 미치는 중요한 영향은 없습니다.

#### (4) 기준서 제1109호 '금융상품'

연결회사는 2018년 1월 1일을 최초적용일로 하여 기준서 제1109호 '금융상품'을 적용하였습니다. 기준서 제1109호의 경과규정에 따라 비교 표시된 연결재무제표는 재작성되지 않았으며, 종전 장부금액과 최초적용일의 장부금액의 차이는 2018년 1월 1일에 이익잉여금으로 인식하였습니다. 동 기준서의 적용으로 인한 영향의 상세 정보는 주석 24에서 설명하고 있습니다.

#### (5) 기준서 제1115호 '고객과의 계약에서 생기는 수익'

연결회사는 기준서 제1115호 '고객과의 계약에서 생기는 수익'을 적용하였습니다. 기준서 제1115호의 경과규정에 따라 비교 표시된 연결재무제표는 재작성되지 않았으며 최초적용 누적효과는 2018년 1월 1일에 이익잉여금에 인식되도록 소급하여 적용하였습니다. 동 기준서의 적용으로 인한 영향의 상세 정보는 주석 24에서 설명하고 있습니다.

### 2.1.2 회사가 적용하지 않은 제·개정 기준서 및 해석서

연결회사는 제정 또는 공표됐으나 2018년 1월 1일 이후 시작하는 회계연도에 시행일이 도래하지 않았고, 조기 적용하지 않은 제·개정 기준서 및 해석서는 다음과 같습니다.

#### (1) 기준서 제1116호 '리스'

2017년 5월 22일 제정된 기업회계기준서 제1116호 '리스'는 2019년 1월 1일 이후 최초로 시작되는 회계연도부터 적용하되 조기 적용할 수도 있습니다. 동 기준서는 현행 기업회계기준서 제1017호 '리스'를 대체할 예정입니다. 연결회사는 기업회계기준서 제1116호를

2019년 1월 1일 이후 시작되는 회계연도부터 적용할 예정입니다.

새로운 기준서는 단일 리스이용자 모형을 도입하여 리스기간이 12개월을 초과하고 기초자산이 소액이 아닌 모든 리스에 대하여 리스이용자가 자산과 부채를 인식하도록 요구합니다. 리스이용자는 사용권자산과 리스로 지급의무를 나타내는 리스부채를 인식해야 합니다.

연결회사는 기업회계기준서 제1116호의 최초 적용에 따른 재무적 영향을 평가하기 위하여 2018년 9월 30일 현재 상황 및 입수 가능한 정보에 기초하여 2018년 연결재무제표에 미치는 영향을 분석 중에 있으나, 연결회사가 이러한 분석을 완료하기 전까지는 재무적 영향에 대한 합리적 추정치를 제공하는 것이 실무상 어렵습니다.

## 2.2 회계정책

요약분기연결재무제표의 작성에 적용된 유의적 회계정책과 계산방법은 주석 2.1.1에서 설명하는 제·개정 기준서의 적용으로 인한 변경 및 아래 문단에서 설명하는 사항을 제외하고는 전기 연결재무제표 작성에 적용된 회계정책이나 계산방법과 동일합니다.

### 2.2.1 법인세비용

중간기간의 법인세비용은 전체 회계연도에 대해서 예상되는 최선의 가중평균연간법인세율, 즉 추정평균연간유효법인세율을 중간기간의 세전이익에 적용하여 계산합니다.

### 2.2.2 금융자산

#### (1) 분류

2018년 1월 1일부터 연결회사는 다음의 측정 범주로 금융자산을 분류합니다.

- 공정가치 측정 금융자산 (기타포괄손익 또는 당기손익에 공정가치 변동 인식)
- 상각후원가 측정 금융자산

금융자산은 금융자산의 관리를 위한 사업모형과 금융자산의 계약상 현금흐름 특성에 근거하여 분류합니다.

공정가치로 측정하는 금융자산의 손익은 당기손익 또는 기타포괄손익으로 인식합니다. 채무상품에 대한 투자는 해당 자산을 보유하는 사업모형에 따라 당기손익 또는 기타포괄손익으로 인식합니다. 연결회사는 금융자산을 관리하는 사업모형을 변경하는 경우에만 채무상품을 재분류합니다.

단기매매항목이 아닌 지분상품에 대한 투자는 최초 인식시점에 후속적인 공정가치 변동을 기타포괄손익으로 표시할 것을 지정하는 취소불가능한 선택을 할 수 있습니다. 지정되지 않은 지분상품에 대한 투자의 공정가치 변동은 당기손익으로 인식합니다.

#### (2) 측정

연결회사는 최초 인식시점에 금융자산을 공정가치로 측정하며, 당기손익-공정가치 측정금융자산이 아닌 경우에 해당 금융자산의 취득이나 해당 금융부채의 발행과 직접 관련되는 거래

원가는 공정가치에 가산합니다. 당기손익-공정가치 측정 금융자산의 거래원가는 당기손익으로 비용처리합니다.

내재파생상품을 포함하는 복합계약은 계약상 현금흐름이 원금과 이자로만 구성되어있는지를 결정할 때 해당 복합계약 전체를 고려합니다.

### ① 채무상품

금융자산의 후속적인 측정은 금융자산의 계약상 현금흐름 특성과 그 금융자산을 관리하는 사업모형에 근거합니다. 연결회사는 채무상품을 다음의 세 범주로 분류합니다.

#### (가) 상각후원가

계약상 현금흐름을 수취하기 위해 보유하는 것이 목적인 사업모형 하에서 금융자산을 보유하고, 계약상 현금흐름이 원리금만으로 구성되어 있는 자산은 상각후원가로 측정합니다. 상각후원가로 측정하는 금융자산으로서 위험회피관계의 적용 대상이 아닌 금융자산의 손익은 해당 금융자산을 제거하거나 손상할 때 당기손익으로 인식합니다. 유효이자율법에 따라 인식하는 금융자산의 이자수익은 '금융수익'에 포함됩니다.

#### (나) 기타포괄손익-공정가치 측정 금융자산

계약상 현금흐름의 수취와 금융자산의 매도 둘 다를 통해 목적을 이루는 사업모형 하에서 금융자산을 보유하고, 계약상 현금흐름이 원리금만으로 구성되어 있는 금융자산은 기타포괄손익-공정가치로 측정합니다. 손상차손(환입)과 이자수익 및 외환손익을 제외하고는, 기타포괄손익-공정가치로 측정하는 금융자산의 손익은 기타포괄손익으로 인식합니다. 금융자산을 제거할 때에는 인식한 기타포괄손익누계액을 자본에서 당기손익으로 재분류합니다. 유효이자율법에 따라 인식하는 금융자산의 이자수익은 '금융수익'에 포함됩니다. 외환손익은 '기타 수익 또는 기타비용'으로 표시하고 손상차손은 '기타 비용'으로 표시합니다.

#### (다) 당기손익-공정가치 측정 금융자산

상각후원가 측정이나 기타포괄손익-공정가치 측정 금융자산이 아닌 채무상품은 당기손익-공정가치로 측정됩니다. 위험회피관계가 적용되지 않는 당기손익-공정가치 측정 채무상품의 손익은 당기손익으로 인식하고 발생한 기간에 손익계산서에 '금융수익 또는 금융비용'으로 표시합니다.

### ② 지분상품

연결회사는 모든 지분상품에 대한 투자를 후속적으로 공정가치로 측정합니다. 공정가치변동을 기타포괄손익으로 표시할 것을 선택한 지분상품에 대해 기타포괄손익으로 인식한 금액은 해당 지분상품을 제거할 때에도 당기손익으로 재분류하지 않습니다. 이러한 지분상품에 대한 배당수익은 회사가 배당을 받을 권리가 확정된 때 '금융수익'으로 당기손익으로 인식합니다. 당기손익-공정가치로 측정하는 금융자산의 공정가치 변동은 손익계산서에 '금융수익 또는 금융비용'으로 표시합니다. 기타포괄손익-공정가치로 측정하는 지분상품에 대한 손상차손(환입)은 별도로 구분하여 인식하지 않습니다.

### (3) 손상

연결회사는 미래전망정보에 근거하여 상각후원가로 측정하거나 기타포괄손익-공정가치로

측정하는 채무상품에 대한 기대신용손실을 평가합니다. 손상 방식은 신용위험의유의적인 증가 여부에 따라 결정됩니다. 단, 매출채권에 대하여 연결회사는 채권의 최초 인식시점부터 전 체기간 기대신용손실을 인식하는 간편법을 적용합니다.

### 2.2.3 수익인식

연결회사는 2018년 1월 1일부터 기준서 제1115호 '고객과의 계약에서 생기는 수익'을 적용 하였습니다.

#### (1) 수행의무의 식별

고객과의 계약에서 구별되는 수행의무를 식별합니다. 각각의 수행의무를 한 시점에이행하는 지, 기간에 걸쳐 이행하는지에 따라 수익을 인식합니다.

#### (2) 변동대가

연결회사는 받을 권리를 갖게 될 대가를 더 잘 예측할 것으로 예상하는 기댓값 방법을 사용 하여 변동 대가를 추정하고, 반품기한이 경과할 때 이미 인식한 누적 수익금액 중 유의적인 부분을 되돌리지 않을 가능성이 매우 높은 금액까지만 변동대가를 거래가격에 포함하여 수 익을 인식합니다. 기업이 받았거나 받을 대가 중에서 권리를 갖게 될 것으로 예상하지 않는 금액은 환불부채로 계상합니다.

#### (3) 거래가격의 배분

연결회사는 하나의 계약에서 식별된 여러 수행의무에 상대적 개별 판매가격을 기초로 거래 가격을 배분합니다. 연결회사는 각 수행의무의 개별 판매가격을 추정하기 위하여 '시장평가 조정 접근법'을 사용하며, 예외적으로 일부 거래에 대해서는 예상원가를 예측하고 적절한 이 율을 더하는 '예상원가 이윤 가산 접근법'을 사용합니다.

#### (4) 계약체결 증분원가

기업회계기준서 제1115호에 따르면 계약체결 증분원가는 자산으로 인식하고, 계약기간에 걸쳐 상각합니다. 다만, 연결회사는 상각기간이 1년 이하인 경우 계약체결 증분원가를 발생 시점에 비용으로 인식하는 실무적 간편법을 적용합니다.

## 3. 중요한 회계추정 및 가정

연결회사는 미래에 대하여 추정 및 가정을 하고 있습니다. 추정 및 가정은 지속적으로 평가 되며, 과거 경험과 현재의 상황에서 합리적으로 예측가능한 미래의 사건과 같은 다른 요소들 을 고려하여 이루어집니다. 이러한 회계추정은 실제 결과와 다를 수도 있습니다.

요약분기연결재무제표 작성시 사용된 중요한 회계추정 및 가정은 법인세비용을 결정하는데 사용된 추정의 방법과 아래에서 설명하는 기준서 제1109호 도입으로 인한 회계추정 및 가정 을 제외하고는 전기 연결재무제표 작성시 적용된 회계추정 및 가정과 동일합니다.

#### (1) 금융자산의 손상

주석 6에 공시된 바와 같이 기준서 제1109호의 금융자산의 손실충당금은 채무불이행위험과 기대신용률에 대한 가정에 근거하였습니다. 연결회사는 이러한 가정을 세우고 손상 계산을 위한 투입요소를 선택할 때 보고기간말의 미래 전망에 대한 추정 및 과거 경험, 현재 시장 상황에 근거하여 판단합니다.

#### 4. 재무위험관리

##### 4.1 재무위험관리요소

연결회사는 여러 활동으로 인하여 시장위험(외환위험, 가격위험, 이자율위험), 신용위험 및 유동성 위험과 같은 다양한 금융 위험에 노출되어 있습니다.

요약분기연결재무제표는 연차재무제표에서 요구되는 모든 재무위험관리와 공시사항을 포함하지 않으므로 2017년 12월 31일의 연차재무제표를 참고하시기 바랍니다.

연결회사의 위험관리부서 및 기타 위험관리정책에는 전기말 이후 중요한 변동사항이 없습니다.

##### 4.2 자본위험관리

연결회사의 자본관리목적은 건전한 자본구조를 유지하는 데 있습니다. 연결회사는 자본관리 지표로 부채비율을 이용하고 있습니다. 이 비율은 총부채를 총자본으로 나누어 산출하고 있으며 총부채 및 총자본은 재무제표의 공시된 숫자로 계산합니다.

보고기간종료일 현재 연결회사의 부채비율은 다음과 같습니다(단위:천원, %).

구 분	당분기말	전기말
부채	313,745,835	303,462,181
자본	338,191,037	287,489,284
부채비율	93%	106%

#### 5. 공정가치

당분기 중 연결회사의 금융자산과 금융부채의 공정가치에 영향을 미치는 사업환경 및 경제적인 환경의 유의적인 변동은 없습니다.

##### 5.1 금융상품 종류별 공정가치

금융상품의 종류별 장부금액 및 공정가치는 다음과 같습니다(단위:천원).

-당분기말

구 분	유동		비유동	
	장부금액	공정가치	장부금액	공정가치

금융자산				
당기손익-공정가치금융자산	12,282,820	12,282,820	-	-
파생금융상품	131,191	131,191	-	-

- 전기말

구 분	유동		비유동	
	장부금액	공정가치	장부금액	공정가치
금융자산				
당기손익인식금융자산	12,118,207	12,118,207	-	-
매도가능금융자산	-	-	6,561	6,561
금융부채				
파생금융상품	3,507,426	3,507,426	-	-

금융상품 중 장부금액이 공정가치의 합리적인 근사치인 금액은 공정가치 공시에서 제외하였습니다.

## 5.2 공정가치 서열체계

공정가치로 측정되는 금융상품은 공정가치 서열체계에 따라 구분하며, 정의된 수준들은 다음과 같습니다.

- 측정일에 동일한 자산이나 부채에 대해 접근할 수 있는 활성시장의(조정하지 않은) 공시가격(수준 1)
- 수준 1의 공시가격 외에 자산이나 부채에 대해 직접적으로나 간접적으로 관측할 수 있는 투입변수(수준 2)
- 자산이나 부채에 대한 관측할 수 없는 투입변수(수준 3)

공정가치로 측정되는 금융상품의 공정가치 서열체계 구분은 다음과 같습니다(단위:천원).

- 당분기말

구 분	수준 1	수준 2	수준 3	합계
당기손익-공정가치금융자산	-	12,282,820	-	12,282,820
파생금융자산	-	131,191	-	131,191

- 전기말

구 분	수준 1	수준 2	수준 3	합계
당기손익인식금융자산	-	12,118,207	-	12,118,207

매도가능금융자산	-	6,561	-	6,561
파생금융부채	-	3,507,426	-	3,507,426

### 5.3 반복적인 공정가치 측정치의 서열체계 수준 간 이동

연결회사는 공정가치 서열체계의 수준 간 이동을 발생시킨 사건이나 상황의 변동이 일어난 날짜에 인식합니다.

#### (1) 반복적인 측정치의 수준 1과 수준 2 간의 이동 내역

당분기 중 수준 1과 수준 2 간의 대체는 없습니다.

#### (2) 반복적인 측정치의 수준 3의 변동내역

당분기 중 반복적인 측정치의 수준 3의 변동내역은 없습니다.

### 5.4 가치평가기법 및 투입변수

연결회사는 공정가치 서열체계에서 수준 2와 수준 3으로 분류되는 반복적인 공정가치 측정치, 비반복적인 공정가치 측정치에 대해 다음의 가치평가기법과 투입변수를 사용하고 있습니다.

#### (1) 수준 2로 분류되는 금융상품 공정가치의 가치평가기법 및 투입변수(단위:천원)

-당분기말

구분	공정가치	가치평가기법	투입변수
당기손익-공정가치금융자산			
사모투자신탁	12,282,820	발행자공시가격	해당사항없음
파생금융자산			
선물환	131,191	DCF모형	할인율

-전기말

구분	공정가치	가치평가기법	투입변수
당기손익인식금융자산			
사모투자신탁	12,118,207	발행자공시가격	해당사항없음
매도가능금융자산			
국민주택채권	6,561	PV모형	할인율
파생금융부채			
선물환	3,507,426	DCF모형	할인율

6. 매출채권 및 기타채권 :

가. 보고기간말 현재 매출채권 및 기타채권의 내역은 다음과 같습니다(단위:천원).

구 분	당분기말		전기말	
	유동	비유동	유동	비유동
매출채권	170,017,566	-	161,805,600	-
대여금	2,358,060	7,810,691	2,229,899	9,880,105
미수금	5,975,596	-	6,625,822	-
미수수익	178,000	-	27,993	-
보증금	-	22,985,283	-	18,900,944
차감: 대손충당금	(520,088)	(39,937)	(201,680)	(62,687)
합 계	178,009,134	30,756,037	170,487,634	28,718,362

나. 당분기 중 매출채권 및 기타채권의 대손충당금 변동내역은 다음과 같습니다(단위:천원).

구 분	당분기	전분기
기초금액	264,367	316,096
전입(환입)	295,658	(38,694)
분기말 금액	560,025	277,402

연결회사는 매출채권과 기타채권에 대해 전체 기간 기대신용손실을 손실충당금으로 인식하는 간편법을 적용합니다. 기대신용손실을 측정하기 위해 매출채권과 기타채권은 신용위험 특성과 연체일을 기준으로 구분하였습니다.

7. 재고자산 :

보고기간말 현재 재고자산의 내역은 다음과 같습니다(단위:천원).

구 분	당분기말			전기말		
	평가전금액	평가충당금	장부금액	평가전금액	평가충당금	장부금액
상품	15,103,733	(50,735)	15,052,998	17,694,593	(75,009)	17,619,584
제품	31,281,801	(943,821)	30,337,980	31,348,610	(769,948)	30,578,662
반제품	3,540,089	-	3,540,089	2,737,171	-	2,737,171
원재료	15,741,061	-	15,741,061	10,674,172	-	10,674,172
저장품	1,515,054	-	1,515,054	1,534,331	-	1,534,331
부재료	19,729,398	-	19,729,398	17,986,054	-	17,986,054
미착품	26,988,004	-	26,988,004	20,969,939	-	20,969,939
합 계	113,899,140	(994,556)	112,904,584	102,944,870	(844,957)	102,099,913

8. 유형자산 :

가. 당분기와 전분기 중 유형자산의 주요 변동은 다음과 같습니다(단위:천원).

구 분	당분기	전분기
기초 장부금액	219,884,012	191,067,857

취득	23,836,579	28,508,440
처분/폐기/손상	(174,870)	(895,481)
감가상각	(18,752,502)	(9,283,431)
투자부동산 대체	-	273,506
분기말 장부금액	224,793,219	209,670,891

나. 보고기간말 현재 연결회사의 차입금 등과 관련하여 금융기관 등에 담보로 제공된 유형자산의 내역은 다음과 같습니다(단위:천원).

금융기관명	담보제공자산	장부금액	채권최고액	관련 계정과목	관련 차입금
NH농협은행	평택공장, 청양공장, 광주공장, 경산공장의 토지, 건물 및 기계장치 일부	52,393,818	14,391,804	차입금 (주석11 참조)	5,406,600
대구은행	평택공장의 토지, 건물 및 기계장치 일부	24,985,137	1,999,176		-

### 9. 무형자산 :

당분기와 전분기 중 무형자산의 주요 변동은 다음과 같습니다(단위:천원).

구 분	당분기	전분기
기초 장부금액	8,118,581	7,815,672
취득	1,751,000	811,794
처분/폐기/손상	-	(51,713)
상각	(1,319,354)	(601,942)
분기말 장부금액	8,550,227	7,973,811

### 10. 매입채무 및 기타채무 :

보고기간말 현재 매입채무 및 기타채무의 내역은 다음과 같습니다(단위:천원).

구 분	당분기말		전기말	
	유동	비유동	유동	비유동
매입채무	86,812,721	-	90,724,395	-
미지급금	51,089,021	-	60,231,316	-
미지급비용	13,625,058	-	11,619,650	-
부가세예수금	6,308,520	-	4,759,692	-
예수금	1,154,040	-	1,259,665	-
예수보증금	8,271,626	4,057,782	8,193,626	4,058,783
금융보증부채	51,290	212,513	49,361	251,040
금융리스부채	-	12,164,368	-	6,921,976
합 계	167,312,276	16,434,663	176,837,705	11,231,799

11. 차입금 :

보고기간말 현재 차입금의 내역은 다음과 같습니다(단위:천원).

(1) 단기차입금

차입처	연이자율	금액		만기일
	당분기말	당분기말	전기말	
수출입은행	2.55%	20,000,000	-	2019-02-21

(2) 장기차입금

구 분	차입처	연이자율	금액		만기일	상환방법
		당분기말	당분기말	전기말		
시설자금	NH농협은행	3.00%	3,709,500	5,176,180	2022-11-28	3년거치 7년 분할상환
	대구은행	-	-	832,990	2018-09-25	3년거치 7년 분할상환
원유소비활성화자금	NH농협은행	2.00%	3,500,000	7,000,000	2020-04-25	2년 만기 상환
합 계			7,209,500	13,009,170		
차감: 유동성 대체			(1,986,225)	(9,819,215)		
합 계			5,223,275	3,189,955		

상기 차입금에 대하여 유형자산 등이 담보로 제공되어 있습니다(주석8 참조).

12. 사채 :

보고기간말 현재 사채의 내역은 다음과 같습니다(단위:천원).

구 분	발행일	만기상환일	연이자율	금액		이자지급방법 및 상환방법
			당분기말	당분기말	전기말	
제2-1회 무보증사채	2015.07.02	2018.07.02	-	-	30,000,000	3개월후급, 만기일시상환
제2-2회 무보증사채	2015.07.02	2020.07.02	2.58%	30,000,000	30,000,000	3개월후급, 만기일시상환
제1-2회 무보증사채	2014.12.11	2019.12.11	3.02%	20,000,000	20,000,000	3개월후급, 만기일시상환
제3회 회사채	2018.05.30	2021.05.28	2.65%	30,000,000	-	3개월후급, 만기일시상환
차감: 사채활인발행차금				(145,046)	(89,493)	
차감: 유동성사채				-	(30,000,000)	
합 계				79,854,954	49,910,507	

13. 순확정급여부채 :

가. 보고기간말 현재 순확정급여부채의 산정내역은 다음과 같습니다(단위:천원).

구 분	당분기말	전기말
-----	------	-----

기금이 적립된 확정급여채무의 현재가치	68,341,660	66,566,263
기금이 적립되지 않은 확정급여채무의 현재가치	1,149,388	245,402
소 계	69,491,048	66,811,665
사외적립자산의 공정가치	(59,694,833)	(63,017,105)
재무상태표상 순확정급여부채	9,796,215	3,794,560

나. 당분기와 전분기 중 종업원급여에 포함된 퇴직급여는 다음과 같습니다(단위:천원).

구 분	당분기	전분기
당기근무원가	8,232,517	4,191,673
순이자원가(수익)	97,176	(10,897)
종업원급여에 포함된 퇴직급여	8,329,693	4,180,776

14. 계약부채 :

당분기말 현재 연결회사가 인식하고 있는 계약부채는 아래와 같습니다(단위:천원).

구 분	금액
계약부채 - 예상 고객 환불	853,514
계약부채 - 고객충성제도	1,512,388
합 계	2,365,902

15. 기타자본항목 :

보고기간말 현재 기타자본항목의 내역은 다음과 같습니다(단위:천원).

구 분	당분기말	전기말
자본잉여금:		
주식발행초과금	256,884,309	248,689,987
신주인수권대가	-	319,429
소 계	256,884,309	249,009,416
자본조정:		
자기주식(*)	(258,784)	(258,784)
기타포괄손익누계액:		
매도가능금융자산평가손익	-	492
순확정급여부채 재측정요소	(406,286)	188,288
해외사업환산손익	(17,528)	-
소 계	(423,814)	188,780
합 계	256,201,711	248,939,412

(\*) 연결회사는 자사주식의 가격안정을 위하여 기명식보통주식을 취득하여 기타자본항목으

로 계상하고 있으며, 향후 주식선택권의 행사시 교부 등에 사용할 예정입니다.  
 보고기간말 현재 자기주식의 내역은 다음과 같습니다(단위:주, 천원).

구 분	당분기말	전기말
주식수	3,037	3,037
취득가액	258,784	258,784

#### 16. 판매비와관리비

당분기 및 전분기의 판매비와관리비 내역은 다음과 같습니다(단위:천원).

구 분	당분기		전분기	
	3개월	누적	3개월	누적
급여	15,801,076	47,385,792	14,842,062	23,939,897
퇴직급여	1,413,514	4,129,295	1,272,391	2,122,248
판매수수료	6,901,442	19,833,702	16,662,192	27,167,621
지급수수료	13,585,845	40,302,442	12,762,402	20,922,855
감가상각비	1,104,888	3,333,547	1,167,640	1,952,528
무형자산상각비	407,923	1,215,788	360,059	589,553
광고선전비	16,273,071	42,375,666	18,890,028	33,966,806
운반비	10,441,778	29,586,644	9,667,061	15,886,035
기타판매비와관리비	11,018,970	33,318,351	10,994,532	17,988,092
합 계	76,948,507	221,481,227	86,618,367	144,535,635

#### 17. 기타수익 및 비용

당분기 및 전분기 중 기타수익 및 비용의 내역은 다음과 같습니다(단위:천원).

구 분	당분기		전분기	
	3개월	누적	3개월	누적
기타수익 :				
임대료수익	24,355	99,068	28,107	50,572
외환차이	714,220	1,915,249	395,447	956,454
유형자산처분이익	55,880	175,143	31,245	61,182
지체료수익	155,855	474,113	122,395	199,583
잡이익	200,299	744,394	565,183	755,069
소 계	1,150,609	3,407,967	1,142,377	2,022,860
기타비용 :				

외환차이	1,710,784	2,320,075	449,447	1,207,381
유형자산처분손실	18,482	86,392	455,545	751,880
무형자산처분손실	-	-	1,113	1,113
기부금	1,358,558	1,532,450	1,304,607	1,460,641
잡손실	371,592	1,071,322	210,238	625,254
소 계	3,459,416	5,010,239	2,420,950	4,046,269

## 18. 비용의 성격별 분류

당분기 및 전분기 중 비용의 성격별 분류 내역은 다음과 같습니다(단위:천원).

구 분	당분기		전분기	
	3개월	누적	3개월	누적
상품, 제품, 반제품의 변동	11,276,431	2,004,350	18,460,978	10,878,393
원재료, 부재료 사용 및 상품 매입	189,260,995	590,246,167	185,761,950	319,752,799
종업원급여	33,835,250	101,270,489	31,709,864	52,483,273
감가상각, 무형자산 상각	6,890,904	20,071,856	5,902,914	9,885,373
운반비	11,550,765	32,708,601	10,697,647	17,644,615
광고비	16,273,071	42,375,666	18,890,027	33,966,806
기타 비용	44,206,739	130,466,887	45,497,497	75,188,977
매출원가 및 판매비와 관리비 합계	313,294,155	919,144,016	316,920,877	519,800,236

## 19. 법인세비용

법인세비용은 전체 회계연도에 대해서 예상되는 최선의 가중평균 연간법인세율의 추정에 기초하여 인식하였습니다.

## 20. 배당금

2017년 12월 31일로 종료하는 회계기간에 대한 보통주배당금 3,422,412천원은 2018년 4월에 지급되었습니다.

## 21. 우발부채와 약정사항

가. 보고기간말 현재 연결회사의 견질 어음 및 수표의 내용은 다음과 같습니다(단위:천원).

종류	교부처	매수(매)	금액	내용
수표	낙농진흥회	1	12,479,724	원유공급계약보증금

나. 보고기간말 현재 금융기관과의 주요 약정사항은 다음과 같습니다(단위:천원,USD).

구 분	통화	금융기관	약정금액
차입금 등	KRW	KEB하나은행 외	114,520,070
수입신용장	USD	KEB하나은행 외	17,000,000

	KRW	KB국민은행	5,000,000
원화지급보증	KRW	KEB하나은행	42,000,000
전자어음	KRW	신한은행 외	30,000,000
집단대출보증약정	KRW	KEB하나은행	1,000,000
파생상품	USD	신한은행	10,000,000

다. 보고기간말 현재 연결회사는 상표권 사용 등과 관련하여 Hershey Food Corporation 등과 기술도입계약을 체결하고 있습니다.

라. 연결회사는 매일홀딩스 주식회사와 경영자문 및 상표권 사용계약을 체결하고 있으며 이를 지급수수료로 인식하고 있습니다.

마. 연결회사는 환율변동위험을 회피하기 위해서 선물환 매입계약을 체결하고 있습니다.

바. 연결회사는 주주가치제고 및 주가안정을 위하여 자사주신탁계약 약정을 맺고 있습니다.

사. 연결회사는 상법 제530조의 9 제1항에 의거하여 분할준속회사인 매일홀딩스 주식회사와 함께 분할 전의 회사 채무에 대하여 연대하여 변제할 책임이 있습니다.

아. 연결회사가 발행한 무보증공모사채의 사채모집계약서에는 각각 채무채표 기준으로 부채비율 800% 및 700%, 400% 이하 유지, 자기자본의 1,000% 및 300% 이내 담보권 설정제한, 자산총액 100% 이내의 자산처분제한규정 등이 포함되어 있습니다. 따라서, 연결회사는 상기 규정이 위반되는 경우 기한의 이익을 상실할 수도 있습니다. 한편, 연결회사가 보유한 사채 중 상기 규정이 적용되어 발행된 사채는 80,000백만원입니다.

## 22. 특수관계자와의 거래

### 가. 지배기업 등 현황

보고기간말 현재 회사의 지배기업은 매일홀딩스 주식회사입니다.

나. 보고기간말 현재 연결회사와 매출·매입 등 거래 또는 채권·채무 잔액이 있는 지배기업, 기타 특수관계자 내역은 다음과 같습니다.

구분	당분기말	전기말
지배기업	매일홀딩스(주)	매일홀딩스(주)
기타특수관계자	(주)제로투세븐	(주)제로투세븐
	(주)레뱅드매일	(주)레뱅드매일
	-	엠즈푸드(주)(*1)
	크리스탈제이드코리아(주)	크리스탈제이드코리아(주)
	(주)엠즈푸드시스템	(주)엠즈푸드시스템
	엠즈씨드(주)	엠즈씨드(주)
	(주)상하낙농개발	(주)상하낙농개발
	상하농원(유)	상하농원(유)

	코리아후드서비스(주)	코리아후드서비스(주)
	-	이스트볼트코리아(주)(*2)
	(주)엠디웰아이엔씨	(주)엠디웰아이엔씨
	엠즈베버리지(주)	엠즈베버리지(주)
	(주)엠즈파트너스	(주)엠즈파트너스
	(주)본만제	(주)본만제
	(주)평택물류	(주)평택물류
	(주)엠즈푸드시스템	(주) PTL International
	씨케이코퍼레이션(주)	씨케이코퍼레이션(주)
	씨케이팩키지(주)	씨케이팩키지(주)
	아모르매일유업유한공사	-

(\*1) 당분기 중 기타특수관계자에서 제외되었습니다.

(\*2) 전기 중 기타특수관계자에서 제외되었습니다.

#### 다. 매출 및 매입 등 거래

당분기 및 전분기 중 특수관계자와의 매출 및 매입 등 거래 내역은 다음과 같습니다(단위:천 원).

#### - 당분기

구 분	회사명	매출	매입	임대수익	임차료	광고비	지급수수료	기타 매출	기타 매입
지배기업	매일홀딩스(주)	-	-	12,754	23,250	-	5,888,852	-	-
기타특수관계자	(주)제로투세븐	15,242,242	58,188	5,098	-	491,817	263,469	48,334	-
	(주)레뱅드매일	24,642	1,579	1,593	-	-	-	-	13,068
	크리스탈제이드코리아(주)	-	-	-	-	-	-	2,142	-
	(주)상하낙농개발	-	794,309	-	-	-	2,550	-	-
	상하농원(유)	541,652	508,222	-	-	13,101	-	800	174,797
	엠즈씨드(주)	-	71,832	-	-	348	-	-	-
	(주)엠즈푸드시스템	9,715,264	234,194	-	-	-	236,296	5,269	7,163
	엠즈베버리지(주)	-	469	6,900	-	-	-	-	-
	(주)엠디웰아이엔씨	4,790,494	7,543	-	-	-	11,069	-	-
	(주)엠즈파트너스	37,332	-	-	3,971	131,659	7,588,232	-	270
	코리아후드서비스(주)	12,633,363	-	-	-	-	2,671	-	-
	(주)본만제	37,134	21,241	-	-	-	-	-	-
	(주)평택물류	38,588	201,587	17,841	2,084,892	2,960	12,255,819	969	6,207
	씨케이코퍼레이션(주)	71,146	11,659,855	-	-	-	-	-	15,192
	(주)PTL international	67,401	3,012,967	-	-	1,289	1,557	-	610,329
	아모르매일유업유한공사	1,766,147	-	-	-	-	-	-	-
	씨케이팩키지(주)	-	1,460,619	-	-	-	-	-	485
합 계		44,965,405	18,032,605	44,186	2,112,113	641,174	26,250,515	57,514	827,511

#### - 전분기

구 분	회사명	매출	매입	임대수익	임차료	광고비	지급수수료	기타 매출	기타 매입
지배기업	매일홀딩스(주)	-	-	-	-	-	3,234,526	6,355	-
기타특수관계자	(주)제로투세븐	14,724,380	289,448	3,210	-	231,615	159,157	33,209	28,743

(주)레뱅드매일	-	1,025	118	-	-	-	-	4,985
엠즈푸드(주)	-	-	-	-	-	-	26,770	-
(주)엠즈푸드시스템	4,386,400	1,575	-	-	3,370	101,745	16,272	1,739
엠즈씨드(주)	-	25,351	-	-	4,093	-	133,081	-
(주)상하낙농개발	-	102,480	-	-	-	-	-	-
상하농원(유)	133,955	123,880	-	-	11,355	-	40,108	97,020
코리아후드서비스(주)	8,958,195	-	-	-	-	770	-	-
이스트볼트코리아(주)	-	-	3,000	-	-	-	12,542	-
(주)엠디웰아이엔씨	2,679,216	-	-	-	-	-	-	-
엠즈베버리지(주)	-	-	4,336	-	-	-	-	-
(주)엠즈파트너스	25,203	-	-	-	94,173	4,184,579	-	-
(주)본만제	-	5,377	-	-	-	49,753	-	148
(주)평택물류	13,082	-	12,406	1,077,237	11,576	6,621,233	-	-
(주)PTL International	48,177	1,770,280	-	-	-	884	-	358,694
씨케이코퍼레이션(주)	32,628	7,708,130	-	-	-	-	-	18,471
합 계	31,001,236	10,027,546	23,070	1,077,237	356,182	14,352,647	268,337	509,800

라. 특수관계자에 대한 채권, 채무의 주요 잔액

보고기간말 현재 특수관계자와의 채권, 채무 잔액은 다음과 같습니다(단위:천원).

- 당분기말

구 분	회사명	채 권		채 무	
		매출채권	기타채권	매입채무	기타채무
지배기업	매일홀딩스(주)	-	99,847	-	927,892
기타특수관계자	(주)제로투세븐	4,216,201	16,170	6,571	581,836
	(주)레뱅드매일	17,567	-	-	4,835
	크리스탈제이드코리아(주)	-	74	-	871
	(주)상하낙농개발	-	-	44,428	6,245
	상하농원(유)	66,273	433	154,667	11,589
	엠즈씨드(주)	37	32,910	6,354	92,490
	(주)엠즈푸드시스템	1,116,643	-	15,469	26,448
	엠즈베버리지(주)	-	825	-	-
	(주)엠디웰아이엔씨	1,948,613	-	-	-
	(주)엠즈파트너스	19,400	-	-	39,435
	코리아후드서비스(주)	2,564,273	4,191	-	2,750
	(주)본만제	5,557	-	1,590	-
	(주)평택물류	4,825	1,986	-	1,957,821
	씨케이코퍼레이션(주)	4,793	-	2,715,180	4,177
	(주)PTL international	67,404	-	-	114,861
씨케이팩키지(주)	-	-	367,014	150	
합 계		10,031,586	156,436	3,311,273	3,771,400

- 전기말

구 분	회사명	채 권	채 무
-----	-----	-----	-----

		매출채권	기타채권	매입채무	기타채무
지배기업	매일홀딩스(주)	-	2,426	-	598,024
기타 특수관계자	(주)제로투세븐	4,413,890	7,152	5,681	1,145,001
	엠즈베버리지(주)	-	-	-	172
	크리스탈제이드(주)	-	38	-	780
	엠즈푸드(주)	-	13,955	-	5,642
	(주)엠즈푸드시스템	1,477,083	54	23,557	15,875
	엠즈씨드(주)	78	61,614	-	86,905
	(주)상하낙농개발	-	-	12,262	-
	상하농원(유)	56,088	-	53,438	-
	코리아후드서비스(주)	1,594,960	-	-	-
	이스트볼트코리아(주)	-	2,012	-	-
	(주)엠디웰아이엔씨	2,102,207	-	5,610	-
	(주)엠즈파트너스	-	-	-	20,583
	(주)본만제	18,994	-	2,740	39,570
	(주)평택물류	25,521	4,918	-	1,387,596
	(주)PTL International	-	-	-	70,776
	씨케이코퍼레이션(주)	5,140	-	2,776,892	2,416
씨케이팩키지(주)	-	-	-	597	
합 계	9,693,961	92,169	2,880,180	3,373,937	

마. 특수관계자와의 자금거래

당분기 중 특수관계자와의 자금거래 내역은 없습니다.

바. 지급보증 및 담보제공

당분기말 현재 연결회사가 특수관계자의 자금조달 등을 위하여 제공하고 있는 지급보증 내역은 다음과 같습니다(단위:천원).

구 분	보증내역	피보증인	보증금액	여신금융기관
기타특수관계자	차입금보증	(주)상하낙농개발	5,220,000	NH농협은행

23. 영업부문 정보 :

연결회사의 영업부문은 생산하는 제품의 형태에 따라 유가공부문, 기타부문으로 분류하였습니다.

당분기와 전분기 중 영업부문별 정보는 다음과 같습니다(단위:천원).

- 당분기

구 분	유가공부문		기타부문		합 계	
	3개월	누적	3개월	누적	3개월	누적
매출액	286,003,570	814,355,104	47,719,814	160,074,873	333,723,384	974,429,977

영업이익	17,426,298	48,473,121	3,002,932	6,812,841	20,429,230	55,285,962
분기순이익	13,704,443	38,867,159	3,001,946	7,876,594	16,706,389	46,743,753

- 전분기

구 분	유가공부문		기타부문		합 계	
	3개월	누적	3개월	누적	3개월	누적
매출액	277,909,031	456,700,443	60,410,553	98,003,114	338,319,584	554,703,557
영업이익	17,578,276	28,736,723	3,820,432	6,166,598	21,398,708	34,903,321
분기순이익	13,157,306	21,336,267	2,858,835	4,578,538	16,016,141	25,914,805

24. 회계정책의 변경

가. 기준서 제1109호 '금융상품'의 적용

주석 2에서 설명한 바와 같이 연결회사는 2018년 1월 1일을 최초적용일로 하여 기준서 제 1109호를 적용하였으며, 경과규정에 따라 전기 재무제표는 재작성되지 않았습니다.

기준서 제1109호의 적용으로 인해 변경된 기초 이익잉여금내역은 다음과 같습니다(단위:천원).

조정 내역	금액
기초 이익잉여금 - 기준서 제1039호	34,745,674
매도가능증권에서 당기손익-공정가치측정금융자산으로 재분류	492
기초 이익잉여금 - 기준서 제1109호	34,746,166

나. 기준서 제1115호 '고객과의 계약에서 생기는 수익'의 적용

당기부터 기준서 제1115호를 적용하였으며, 경과규정에 따라 비교표시된 전기 재무제표는 재작성되지 않았습니다. 기준서 제1115호를 최초 적용한 보고기간에 영향을 받는 재무제표의 각 항목과 금액은 다음과 같습니다(단위:천원).

구 분	보고된 금액	조정(*)	K-IFRS 1115를 적용하지 않았을 경우
매출	974,429,977	29,547,681	1,003,977,658
판매비와관리비	221,481,227	29,547,681	251,028,908

(\*) 고객에게 지급할 대가

연결회사는 일부 재화를 판매할 때 고객의 물류대행 용역 이용에 따른 수수료를 손익계산서 상 판매비와관리비로 인식하였으나, 당기부터 매출에서 차감하는 것으로 조정하였습니다.

4. 재무제표

재무상태표

제 2 기 3분기말 2018.09.30 현재

제 1 기말 2017.12.31 현재

(단위 : 원)

	제 2 기 3분기말	제 1 기말
자산		
유동자산	382,959,984,983	331,155,800,000
현금및현금성자산	68,375,683,109	36,752,346,026
당기손익-공정가치금융자산	12,282,819,828	
당기손익인식금융자산		12,118,206,515
단기금융상품	125,802,758	2,823,792,000
매출채권 및 기타채권	179,118,565,444	170,487,634,143
파생금융상품	131,191,134	
기타유동자산	10,021,338,814	6,873,908,405
재고자산	112,904,583,896	102,099,912,911
비유동자산	269,453,172,823	259,795,665,685
종속기업투자	1,013,158,969	
매도가능금융자산		6,561,325
장기금융상품	6,000,000	6,000,000
매출채권 및 기타채권	30,735,316,106	28,718,362,187
유형자산	224,767,635,588	219,884,011,888
무형자산	8,517,640,685	8,118,581,295
이연법인세자산	1,020,601,418	820,311,936
기타비유동자산	3,392,820,057	2,241,837,054
자산총계	652,413,157,806	590,951,465,685
부채		
유동부채	199,199,455,272	232,971,071,444
매입채무 및 기타채무	166,966,861,796	176,837,705,101
단기차입금	20,000,000,000	
유동성장기차입금	1,986,225,000	9,819,215,000
유동성사채		30,000,000,000
파생금융상품		3,507,425,736
계약부채	2,365,901,807	
총당부채		1,128,467,889
당기법인세부채	7,192,732,369	9,770,711,677
기타유동부채	687,734,300	1,907,546,041
비유동부채	113,837,448,317	70,491,109,971
매입채무 및 기타채무	16,434,663,245	11,231,799,261
장기차입금	5,223,275,000	3,189,955,000
사채	79,854,953,875	49,910,507,312

순확정급여부채	9,796,215,403	3,794,560,517
총당부채	165,866,388	
기타비유동부채	2,362,474,406	2,364,287,881
부채총계	313,036,903,589	303,462,181,415
자본		
자본금	3,921,819,000	3,804,199,000
이익잉여금(결손금)	79,235,196,568	34,745,673,770
기타자본항목	256,219,238,649	248,939,411,500
자본총계	339,376,254,217	287,489,284,270
자본과부채총계	652,413,157,806	590,951,465,685

### 손익계산서

제 2 기 3분기 2018.01.01 부터 2018.09.30 까지

제 1 기 3분기 2017.05.01 부터 2017.09.30 까지

(단위 : 원)

	제 2 기 3분기		제 1 기 3분기	
	3개월	누적	3개월	누적
매출액	333,511,330,760	973,697,230,421	338,319,584,323	554,703,556,986
매출원가	236,062,347,949	697,273,142,262	230,302,509,658	375,264,600,999
매출총이익	97,448,982,811	276,424,088,159	108,017,074,665	179,438,955,987
판매비와관리비	76,269,356,938	219,898,735,354	86,618,367,027	144,535,634,539
영업이익(손실)	21,179,625,873	56,525,352,805	21,398,707,638	34,903,321,448
기타수익	1,149,585,141	3,332,257,412	1,142,376,680	2,022,860,184
기타비용	3,491,584,498	5,005,138,146	2,420,950,709	4,046,269,555
금융수익	1,963,305,614	8,814,107,972	1,884,540,226	2,204,170,590
이자수익	568,628,481	1,527,084,508	524,368,321	782,286,502
파생상품거래이익(금융수익)	1,341,382,412	6,014,937,774	1,240,463,942	1,302,176,125
파생상품평가이익(금융수익)		1,041,378,093	119,707,963	119,707,963
당기손익-공정가치 금융자산평가이익	53,294,721	230,707,597		
금융원가	2,242,528,523	5,150,033,643	1,775,929,377	1,728,071,882
이자비용	810,938,734	2,351,352,396	979,491,774	1,681,764,922
파생상품거래손실(금융원가)	51,800,000	2,666,937,997	7,105,496	46,306,960
파생상품평가손실(금융원가)	1,311,290,730		789,332,107	
당기손익-공정가치 금융자산평가손실	68,499,059	131,743,250		
법인세비용차감전순이익(손실)	18,558,403,607	58,516,546,400	20,228,744,458	33,356,010,785
법인세비용	1,135,783,359	10,605,103,585	4,212,603,482	7,441,205,344
분기순이익	17,422,620,248	47,911,442,815	16,016,140,976	25,914,805,441
주당이익				
기본주당이익(손실) (단위 : 원)	2,222	6,226	2,138	3,508

회석주당이익(손실) (단위 : 원)	2,222	6,111	2,043	3,305
---------------------	-------	-------	-------	-------

### 포괄손익계산서

제 2 기 3분기 2018.01.01 부터 2018.09.30 까지

제 1 기 3분기 2017.05.01 부터 2017.09.30 까지

(단위 : 원)

	제 2 기 3분기		제 1 기 3분기	
	3개월	누적	3개월	누적
분기순이익	17,422,620,248	47,911,442,815	16,016,140,976	25,914,805,441
기타포괄손익	(135,054,246)	(594,573,166)	176,562,577	37,471
당기손익으로 재분류되지 않는항목(세후기타포괄손익)	(135,054,246)	(594,573,166)	176,545,134	
순확정급여부채의 재측정요소	(135,054,246)	(594,573,166)	176,545,134	
당기손익으로 재분류될 수 있는 항목(세후기타포괄손익)			17,443	37,471
매도가능금융자산평가손익(세후기타포괄손익)			17,443	37,471
분기총포괄손익	17,287,566,002	47,316,869,649	16,192,703,553	25,914,842,912

### 자본변동표

제 2 기 3분기 2018.01.01 부터 2018.09.30 까지

제 1 기 3분기 2017.05.01 부터 2017.09.30 까지

(단위 : 원)

	자본			
	자본금	이익잉여금	기타자본항목	자본 합계
2017.05.01 (기초자본)	3,592,484,000		234,834,675,529	238,427,159,529
회계정책 변경효과				
분기순이익		25,914,805,441		25,914,805,441
순확정급여부채의 재측정요소				
매도가능금융자산평가손익			37,471	37,471
자기주식의 취득			(258,783,566)	(258,783,566)
연차배당				
신주인수권의 행사	211,715,000		14,174,740,553	14,386,455,553
2017.09.30 (기말자본)	3,804,199,000	25,914,805,441	248,750,669,987	278,469,674,428
2018.01.01 (기초자본)	3,804,199,000	34,745,673,770	248,939,411,500	287,489,284,270
회계정책 변경효과		492,433	(492,433)	
분기순이익		47,911,442,815		47,911,442,815
순확정급여부채의 재측정요소			(594,573,166)	(594,573,166)
매도가능금융자산평가손익				
자기주식의 취득				
연차배당		(3,422,412,450)		(3,422,412,450)
신주인수권의 행사	117,620,000		7,874,892,748	7,992,512,748

2018.09.30 (기말자본)	3,921,819,000	79,235,196,568	256,219,238,649	339,376,254,217
-------------------	---------------	----------------	-----------------	-----------------

### 현금흐름표

제 2 기 3분기 2018.01.01 부터 2018.09.30 까지

제 1 기 3분기 2017.05.01 부터 2017.09.30 까지

(단위 : 원)

	제 2 기 3분기	제 1 기 3분기
영업활동현금흐름	35,106,608,404	34,210,354,360
영업으로부터 창출된 현금	49,885,281,324	37,920,818,635
이자수취(영업)	804,298,078	328,988,819
이자지급(영업)	(2,457,394,175)	(1,434,598,928)
법인세납부(환급)	(13,125,576,823)	(2,604,854,166)
투자활동현금흐름	(20,087,042,805)	(32,175,945,603)
당기손익-공정가치금융자산의 감소	(59,087,641)	
당기손익인식금융자산의 증가		(5,092,689,022)
단기금융상품의 감소(증가)	2,697,973,062	(5,089,483,658)
장기금융상품의 감소		4,000,000
장기대여금의 감소	1,879,854,000	1,159,859,436
보증금의 감소(증가)	(4,331,816,845)	340,057,316
종속기업 투자의 취득	(1,013,158,969)	
유형자산의 처분	259,638,999	204,783,041
유형자산의 취득	(18,553,915,955)	(24,559,789,013)
무형자산의 처분		50,600,000
무형자산의 취득	(1,717,290,456)	(811,793,703)
파생금융상품의 정산	750,761,000	1,618,510,000
재무활동현금흐름	17,136,733,392	(7,093,263,266)
단기차입금의 차입	20,000,000,000	
단기차입금의 상환		(20,000,000,000)
유동성장기차입금의 상환	(9,299,670,000)	(1,058,860,000)
장기차입금의 차입	3,500,000,000	
사채의 발행	29,892,580,000	
유동성사채의 상환	(30,000,000,000)	
금융리스부채의 감소	(1,436,197,658)	
배당금지급	(3,422,412,450)	
자기주식의 취득		(258,783,566)
신주인수권 행사	7,902,433,500	14,224,380,300
외화표시 현금의 대한 환율변동효과	(532,961,908)	284,550,336
현금의감소(증가)	31,623,337,083	(4,774,304,173)

기초현금및현금성자산	36,752,346,026	46,093,324,138
분기말 현금및현금성자산	68,375,683,109	41,319,019,965

## 5. 재무제표 주석

제2기 3분기 : 2018년 9월 30일 현재

제1기 : 2017년 12월 31일 현재

매일유업 주식회사

### 1. 일반사항 :

매일유업 주식회사(이하 "회사")는 2017년 5월 1일을 분할기준일로 하여 매일홀딩스 주식회사(구, 매일유업 주식회사)에서 유가공사업부문이 인적분할되어 유제품 제조 및 판매를 목적으로 신규 설립되었으며, 2017년 6월 5일에 한국거래소 코스닥시장에 주권을 재상장하였습니다. 한편, 회사는 서울특별시 종로구에 본사를 두고 있으며 경기도 평택 등 7개소에 생산공장을 보유하고 있습니다.

### 2. 중요한 회계정책 :

#### 2.1 재무제표 작성기준

회사의 2018년 9월 30일로 종료하는 9개월 보고기간에 대한 요약분기재무제표는 기업회계기준서 제1034호 '중간재무보고'에 따라 작성되었습니다. 이 요약분기재무제표는 보고기간 말인 2018년 9월 30일 현재 유효하거나 조기 도입한 한국채택국제회계기준에 따라 작성되었습니다.

##### 2.1.1 회사가 채택한 제·개정 기준서

회사는 2018년 1월 1일로 개시하는 회계기간부터 다음의 개정 기준서를 신규로 적용하였습니다.

##### (1) 기준서 제1040호 '투자부동산' 개정

부동산의 투자부동산으로 또는 투자부동산에서의 대체는 용도 변경의 증거가 존재하는 경우에만 가능하며, 동 기준서 문단 57은 이러한 상황의 예시임을 명확히 하였습니다. 또한, 건설 중인 부동산도 계정대체 규정 적용 대상에 포함됨을 명확히 하였습니다. 동 개정은 2018년 1월 1일 이후 최초로 시작되는 회계연도부터 적용하며, 조기적용이 허용됩니다. 회사는 동 개정으로 인해 재무제표 미치는 중요한 영향은 없을 것으로 예상하고 있습니다.

##### (2) 기준서 제1102호 '주식기준보상' 개정

현금결제형에서 주식결제형으로 분류변경 시 조건변경 회계처리와 현금결제형 주식기준보상거래의 공정가치 측정방법이 주식결제형 주식기준보상거래와 동일함을 명확히 하였습니다.

다. 동 개정으로 인해 재무제표에 미치는 중요한 영향은 없습니다.

### (3) 해석서 제2122호 '외화 거래와 선지급·선수취 대가' 제정

제정된 해석서에 따르면, 관련 자산, 비용, 수익(또는 그 일부)의 최초 인식에 적용할 환율을 결정하기 위한 거래일은 대가를 선지급하거나 선수취하여 비화폐성자산이나 비화폐성부채를 최초로 인식하는 날입니다. 해당 해석서의 제정이 재무제표에 미치는 중요한 영향은 없습니다.

### (4) 기준서 제1109호 '금융상품'

회사는 2018년 1월 1일을 최초적용일로 하여 기준서 제1109호 '금융상품'을 적용하였습니다. 기준서 제1109호의 경과규정에 따라 비교 표시된 재무제표는 재작성되지 않았으며, 종전 장부금액과 최초적용일의 장부금액의 차이는 2018년 1월 1일에 이익잉여금으로 인식하였습니다. 동 기준서의 적용으로 인한 영향의 상세 정보는 주석 25에서 설명하고 있습니다.

### (5) 기준서 제1115호 '고객과의 계약에서 생기는 수익'

회사는 기준서 제1115호 '고객과의 계약에서 생기는 수익'을 적용하였습니다. 기준서 제1115호의 경과규정에 따라 비교 표시된 재무제표는 재작성되지 않았으며 최초적용 누적효과는 2018년 1월 1일에 이익잉여금에 인식되도록 소급하여 적용하였습니다. 동 기준서의 적용으로 인한 영향의 상세 정보는 주석 25에서 설명하고 있습니다.

## 2.1.2 회사가 적용하지 않은 제·개정 기준서 및 해석서

회사는 제정 또는 공표됐으나 2018년 1월 1일 이후 시작하는 회계연도에 시행일이 도래하지 않았고, 조기 적용하지 않은 제·개정 기준서 및 해석서는 다음과 같습니다.

### (1) 기준서 제1116호 '리스'

2017년 5월 22일 제정된 기업회계기준서 제1116호 '리스'는 2019년 1월 1일 이후 최초로 시작되는 회계연도부터 적용하되 조기 적용할 수도 있습니다. 동 기준서는 현행 기업회계기준서 제1017호 '리스'를 대체할 예정입니다. 회사는 기업회계기준서 제1116호를 2019년 1월 1일 이후 시작되는 회계연도부터 적용할 예정입니다.

새로운 기준서는 단일 리스이용자 모형을 도입하여 리스기간이 12개월을 초과하고 기초자산이 소액이 아닌 모든 리스에 대하여 리스이용자가 자산과 부채를 인식하도록 요구합니다. 리스이용자는 사용권자산과 리스료 지급의무를 나타내는 리스부채를 인식해야 합니다.

회사는 기업회계기준서 제1116호의 최초 적용에 따른 재무적 영향을 평가하기 위하여 2018년 9월 30일 현재 상황 및 입수 가능한 정보에 기초하여 2018년 재무제표에 미치는 영향을 분석 중에 있으나, 회사가 이러한 분석을 완료하기 전까지는 재무적 영향에 대한 합리적 추정치를 제공하는 것이 실무상 어렵습니다.

## 2.2 회계정책

요약분기재무제표의 작성에 적용된 유의적 회계정책과 계산방법은 주석 2.1.1에서 설명하는 제·개정 기준서의 적용으로 인한 변경 및 아래 문단에서 설명하는 사항을 제외하고는 전기 재무제표 작성에 적용된 회계정책이나 계산방법과 동일합니다.

## 2.2.1 법인세비용

중간기간의 법인세비용은 전체 회계연도에 대해서 예상되는 최선의 가중평균연간법인세율, 즉 추정평균연간유효법인세율을 중간기간의 세전이익에 적용하여 계산합니다.

## 2.2.2 금융자산

### (1) 분류

2018년 1월 1일부터 회사는 다음의 측정 범주로 금융자산을 분류합니다.

- 공정가치 측정 금융자산 (기타포괄손익 또는 당기손익에 공정가치 변동 인식)
- 상각후원가 측정 금융자산

금융자산은 금융자산의 관리를 위한 사업모형과 금융자산의 계약상 현금흐름 특성에 근거하여 분류합니다.

공정가치로 측정하는 금융자산의 손익은 당기손익 또는 기타포괄손익으로 인식합니다. 채무상품에 대한 투자는 해당 자산을 보유하는 사업모형에 따라 당기손익 또는 기타포괄손익으로 인식합니다. 회사는 금융자산을 관리하는 사업모형을 변경하는 경우에만 채무상품을 재분류합니다.

단기매매항목이 아닌 지분상품에 대한 투자는 최초 인식시점에 후속적인 공정가치 변동을 기타포괄손익으로 표시할 것을 지정하는 취소불가능한 선택을 할 수 있습니다. 지정되지 않은 지분상품에 대한 투자의 공정가치 변동은 당기손익으로 인식합니다.

### (2) 측정

회사는 최초 인식시점에 금융자산을 공정가치로 측정하며, 당기손익-공정가치 측정 금융자산이 아닌 경우에 해당 금융자산의 취득이나 해당 금융부채의 발행과 직접 관련되는 거래원가는 공정가치에 가산합니다. 당기손익-공정가치 측정 금융자산의 거래원가는 당기손익으로 비용처리합니다.

내재과생상품을 포함하는 복합계약은 계약상 현금흐름이 원금과 이자로만 구성되어 있는지를 결정할 때 해당 복합계약 전체를 고려합니다.

#### ① 채무상품

금융자산의 후속적인 측정은 금융자산의 계약상 현금흐름 특성과 그 금융자산을 관리하는 사업모형에 근거합니다. 회사는 채무상품을 다음의 세 범주로 분류합니다.

### (가) 상각후원가

계약상 현금흐름을 수취하기 위해 보유하는 것이 목적인 사업모형 하에서 금융자산을 보유하고, 계약상 현금흐름이 원리금만으로 구성되어 있는 자산은 상각후원가로 측정합니다. 상각후원가로 측정하는 금융자산으로서 위험회피관계의 적용 대상이 아닌 금융자산의 손익은 해당 금융자산을 제거하거나 손상할 때 당기손익으로 인식합니다. 유효이자율법에 따라 인식하는 금융자산의 이자수익은 '금융수익'에 포함됩니다.

### (나) 기타포괄손익-공정가치 측정 금융자산

계약상 현금흐름의 수취와 금융자산의 매도 둘 다를 통해 목적을 이루는 사업모형 하에서 금융자산을 보유하고, 계약상 현금흐름이 원리금만으로 구성되어 있는 금융자산은 기타포괄손익-공정가치로 측정합니다. 손상차손(환입)과 이자수익 및 외환손익을 제외하고는, 기타포괄손익-공정가치로 측정하는 금융자산의 손익은 기타포괄손익으로 인식합니다. 금융자산을 제거할 때에는 인식한 기타포괄손익누계액을 자본에서 당기손익으로 재분류합니다. 유효이자율법에 따라 인식하는 금융자산의 이자수익은 '금융수익'에 포함됩니다. 외환손익은 '기타 수익 또는 기타비용'으로 표시하고 손상차손은 '기타 비용'으로 표시합니다.

### (다) 당기손익-공정가치 측정 금융자산

상각후원가 측정이나 기타포괄손익-공정가치 측정 금융자산이 아닌 채무상품은 당기손익-공정가치로 측정됩니다. 위험회피관계가 적용되지 않는 당기손익-공정가치 측정 채무상품의 손익은 당기손익으로 인식하고 발생한 기간에 손익계산서에 '금융수익 또는 금융비용'으로 표시합니다.

## ② 지분상품

회사는 모든 지분상품에 대한 투자를 후속적으로 공정가치로 측정합니다. 공정가치 변동을 기타포괄손익으로 표시할 것을 선택한 지분상품에 대해 기타포괄손익으로 인식한 금액은 해당 지분상품을 제거할 때에도 당기손익으로 재분류하지 않습니다. 이러한 지분상품에 대한 배당수익은 회사가 배당을 받을 권리가 확정된 때 '금융수익'으로 당기손익으로 인식합니다. 당기손익-공정가치로 측정하는 금융자산의 공정가치 변동은 손익계산서에 '금융수익 또는 금융비용'으로 표시합니다. 기타포괄손익-공정가치로 측정하는 지분상품에 대한 손상차손(환입)은 별도로 구분하여 인식하지 않습니다.

## (3) 손상

회사는 미래전망정보에 근거하여 상각후원가로 측정하거나 기타포괄손익-공정가치로 측정하는 채무상품에 대한 기대신용손실을 평가합니다. 손상 방식은 신용위험의 유의적인 증가 여부에 따라 결정됩니다. 단, 매출채권에 대해 회사는 채권의 최초 인식시점부터 전체기간 기대신용손실을 인식하는 간편법을 적용합니다.

## 2.2.3 수익인식

회사는 2018년 1월 1일부터 기준서 제1115호 '고객과의 계약에서 생기는 수익'을 적용하였습니다.

### (1) 수행의무의 식별

고객과의 계약에서 구별되는 수행의무를 식별합니다. 각각의 수행의무를 한 시점에 이행하는지, 기간에 걸쳐 이행하는지에 따라 수익을 인식합니다.

## (2) 변동대가

회사는 받을 권리를 갖게 될 대가를 더 잘 예측할 것으로 예상하는 기댓값 방법을 사용하여 변동 대가를 추정하고, 반품기한이 경과할 때 이미 인식한 누적 수익금액 중 유의적인 부분을 되돌리지 않을 가능성이 매우 높은 금액까지만 변동대가를 거래가격에 포함하여 수익을 인식합니다. 기업이 받았거나 받을 대가 중에서 권리를 갖게 될 것으로 예상하지 않는 금액은 환불부채로 계상합니다.

## (3) 거래가격의 배분

회사는 하나의 계약에서 식별된 여러 수행의무에 상대적 개별 판매가격을 기초로 거래가격을 배분합니다. 회사는 각 수행의무의 개별 판매가격을 추정하기 위하여 '시장평가 조정 접근법'을 사용하며, 예외적으로 일부 거래에 대해서는 예상원가를 예측하고 적절한 이윤을 더하는 '예상원가 이윤 가산 접근법'을 사용합니다.

## (4) 계약체결 증분원가

기업회계기준서 제1115호에 따르면 계약체결 증분원가는 자산으로 인식하고, 계약 기간에 걸쳐 상각합니다. 다만, 회사는 상각기간이 1년 이하인 경우 계약체결 증분원가를 발생시점에 비용으로 인식하는 실무적 간편법을 적용합니다.

## 3. 중요한 회계추정 및 가정

회사는 미래에 대하여 추정 및 가정을 하고 있습니다. 추정 및 가정은 지속적으로 평가되며, 과거 경험과 현재의 상황에서 합리적으로 예측가능한 미래의 사건과 같은 다른 요소들을 고려하여 이루어집니다. 이러한 회계추정은 실제 결과와 다를 수도 있습니다.

요약분기재무제표 작성시 사용된 중요한 회계추정 및 가정은 법인세비용을 결정하는데 사용된 추정의 방법과 아래에서 설명하는 기준서 제1109호 도입으로 인한 회계추정 및 가정을 제외하고는 전기 재무제표 작성시 적용된 회계추정 및 가정과 동일합니다.

### (1) 금융자산의 손상

주석 6에 공시된 바와 같이 기준서 제1109호의 금융자산의 손실충당금은 채무불이행위험과 기대신용률에 대한 가정에 근거하였습니다. 회사는 이러한 가정을 세우고 손상 계산을 위한 투입요소를 선택할 때 보고기간말의 미래 전망에 대한 추정 및 과거 경험, 현재 시장 상황에 근거하여 판단합니다.

## 4. 재무위험관리 :

### 4.1 재무위험관리요소

회사는 여러 활동으로 인하여 시장위험(외환위험, 가격위험, 이자율위험), 신용위험 및 유동성 위험과 같은 다양한 금융 위험에 노출되어 있습니다.

#### 4.2 자본위험관리

회사의 자본관리목적은 건전한 자본구조를 유지하는 데 있습니다. 회사는 자본관리지표로 부채비율을 이용하고 있습니다. 이 비율은 총부채를 총자본으로 나누어 산출하고 있으며 총부채 및 총자본은 재무제표의 공시된 숫자로 계산합니다.

보고기간말 현재 회사의 부채비율은 다음과 같습니다(단위:천원).

구 분	당분기말	전기말
부채	313,036,904	303,462,181
자본	339,376,254	287,489,284
부채비율	92%	106%

#### 5. 공정가치

당분기 중 회사의 금융자산과 금융부채의 공정가치에 영향을 미치는 사업환경 및 경제적인 환경의 유의적인 변동은 없습니다.

##### 5.1 금융상품 종류별 공정가치

금융상품의 종류별 장부금액 및 공정가치는 다음과 같습니다(단위:천원).

-당분기말

구 분	유동		비유동	
	장부금액	공정가치	장부금액	공정가치
금융자산				
당기손익-공정가치금융자산	12,282,820	12,282,820	-	-
파생금융상품	131,191	131,191	-	-

-전기말

구 분	유동		비유동	
	장부금액	공정가치	장부금액	공정가치
금융자산				
당기손익인식금융자산	12,118,207	12,118,207	-	-
매도가능금융자산	-	-	6,561	6,561
금융부채				
파생금융상품	3,507,426	3,507,426	-	-

금융상품 중 장부금액이 공정가치의 합리적인 근사치인 금액은 공정가치 공시에서 제외하였습니다.

## 5.2 공정가치 서열체계

공정가치로 측정되는 금융상품은 공정가치 서열체계에 따라 구분하며, 정의된 수준들은 다음과 같습니다.

- 측정일에 동일한 자산이나 부채에 대해 접근할 수 있는 활성시장의(조정하지 않은) 공시가격(수준 1)
- 수준 1의 공시가격 외에 자산이나 부채에 대해 직접적으로나 간접적으로 관측할 수 있는 투입변수(수준 2)
- 자산이나 부채에 대한 관측할 수 없는 투입변수(수준 3)

공정가치로 측정되는 금융상품의 공정가치 서열체계 구분은 다음과 같습니다(단위:천원).

### - 당분기말

구 분	수준 1	수준 2	수준 3	합계
당기손익-공정가치금융자산	-	12,282,820	-	12,282,820
파생금융자산	-	131,191	-	131,191

### - 전기말

구 분	수준 1	수준 2	수준 3	합계
당기손익인식금융자산	-	12,118,207	-	12,118,207
매도가능금융자산	-	6,561	-	6,561
파생금융부채	-	3,507,426	-	3,507,426

## 5.3 반복적인 공정가치 측정치의 서열체계 수준 간 이동

회사는 공정가치 서열체계의 수준 간 이동을 발생시킨 사건이나 상황의 변동이 일어난 날짜에 인식합니다.

### (1) 반복적인 측정치의 수준 1과 수준 2 간의 이동 내역

당분기 중 수준 1과 수준 2 간의 대체는 없습니다.

### (2) 반복적인 측정치의 수준 3의 변동내역

당분기 중 반복적인 측정치의 수준 3의 변동내역은 없습니다.

#### 5.4 가치평가기법 및 투입변수

회사는 공정가치 서열체계에서 수준 2와 수준 3으로 분류되는 반복적인 공정가치측정치, 비 반복적인 공정가치 측정치에 대해 다음의 가치평가기법과 투입변수를 사용하고 있습니다.

(1) 수준 2로 분류되는 금융상품 공정가치의 가치평가기법 및 투입변수(단위:천원)

-당분기말

구분	공정가치	가치평가기법	투입변수
당기손익-공정가치금융자산			
사모투자신탁	12,282,820	발행자공시가격	해당사항없음
파생금융자산			
선물환	131,191	DCF모형	할인율

-전기말

구분	공정가치	가치평가기법	투입변수
당기손익인식금융자산			
사모투자신탁	12,118,207	발행자공시가격	해당사항없음
매도가능금융자산			
국민주택채권	6,561	PV모형	할인율
파생금융부채			
선물환	3,507,426	DCF모형	할인율

#### 6. 매출채권 및 기타채권 :

가. 보고기간말 현재 매출채권 및 기타채권의 내역은 다음과 같습니다(단위:천원).

구분	당분기말		전기말	
	유동	비유동	유동	비유동
매출채권	171,155,944	-	161,805,600	-
대여금	2,358,061	7,810,691	2,229,899	9,880,105
미수금	5,946,649	-	6,625,822	-
미수수익	177,999	-	27,993	-
보증금	-	22,964,562	-	18,900,944
차감: 대손충당금	(520,088)	(39,937)	(201,680)	(62,687)
합계	179,118,565	30,735,316	170,487,634	28,718,362

나. 당분기 중 매출채권 및 기타채권의 대손충당금 변동내역은 다음과 같습니다(단위:천원).

구 분	당분기	전분기
기초금액	264,367	316,096
전입(환입)	295,658	(38,694)
분기말 금액	560,025	277,402

회사는 매출채권과 기타채권에 대해 전체 기간 기대신용손실을 손실충당금으로 인식하는 간편법을 적용합니다. 기대신용손실을 측정하기 위해 매출채권과 기타채권은 신용위험 특성과 연체일을 기준으로 구분하였습니다.

## 7. 재고자산 :

보고기간말 현재 재고자산의 내역은 다음과 같습니다(단위:천원).

구 분	당분기말			전기말		
	평가전금액	평가충당금	장부금액	평가전금액	평가충당금	장부금액
상품	15,103,733	(50,735)	15,052,998	17,694,593	(75,009)	17,619,584
제품	31,281,801	(943,821)	30,337,980	31,348,610	(769,948)	30,578,662
반제품	3,540,089	-	3,540,089	2,737,171	-	2,737,171
원재료	15,741,061	-	15,741,061	10,674,172	-	10,674,172
저장품	1,515,054	-	1,515,054	1,534,331	-	1,534,331
부재료	19,729,398	-	19,729,398	17,986,054	-	17,986,054
미착품	26,988,004	-	26,988,004	20,969,939	-	20,969,939
합 계	113,899,140	(994,556)	112,904,584	102,944,870	(844,957)	102,099,913

## 8. 유형자산 :

가. 당분기와 전분기 중 유형자산의 주요 변동은 다음과 같습니다(단위:천원).

구 분	당분기	전분기
기초 장부금액	219,884,012	191,067,857
취득	23,809,230	28,508,440
처분/폐기/손상	(174,869)	(895,481)
감가상각	(18,750,737)	(9,283,431)
투자부동산 대체	-	273,506
분기말 장부금액	224,767,636	209,670,891

나. 보고기간종료일 현재 회사의 차입금 등과 관련하여 금융기관 등에 담보로 제공된 유형자산의 내역은 다음과 같습니다(단위:천원).

금융기관명	담보제공자산	장부금액	채권최고액	관련 계정과목	관련 차입금
NH농협은행	평택공장, 청양공장, 광주공장, 경산공장의 토지, 건물 및 기계장치 일부	52,393,818	14,391,804	차입금 (주석12 참조)	5,406,600
대구은행	평택공장의 토지, 건물 및 기계장치 일부	24,985,137	1,999,176		-

9. 무형자산 :

당분기와 전분기 중 무형자산의 주요변동은 다음과 같습니다(단위:천원).

구 분	당분기	전분기
기초 장부금액	8,118,581	7,815,672
취득	1,717,291	811,794
처분/폐기/손상	-	(51,713)
상각	(1,318,231)	(601,942)
분기말 장부금액	8,517,641	7,973,811

10. 종속기업 투자 :

가. 보고기간말 현재 종속기업 투자 현황은 다음과 같습니다(단위:천원).

구 분	회사명	소재국가	지분율(%)	장부금액	
			당분기말	당분기말	전기말
종속기업	북경매일유업유한공사(*)	중국	100	1,013,159	-

(\*) 당분기 중 신규 취득하여 종속기업으로 편입되었습니다.

나. 당분기와 전분기 중 종속기업, 관계기업 및 공동기업 투자의 변동내역은 다음과 같습니다(단위:천원)

구분	당분기	전분기
기초 장부금액	-	-
주식의 취득	1,013,159	-
분기말 장부금액	1,013,159	-

11. 매입채무 및 기타채무 :

보고기간말 현재 매입채무 및 기타채무의 내역은 다음과 같습니다(단위:천원).

구 분	당분기말		전기말	
	유동	비유동	유동	비유동
매입채무	87,069,104	-	90,724,395	-
미지급금	50,643,154	-	60,231,316	-
미지급비용	13,488,698	-	11,619,650	-
부가세예수금	6,298,876	-	4,759,692	-
예수금	1,144,114	-	1,259,665	-
예수보증금	8,271,626	4,057,782	8,193,626	4,058,783
금융보증부채	51,290	212,513	49,361	251,040

금융리스부채	-	12,164,368	-	6,921,976
합 계	166,966,862	16,434,663	176,837,705	11,231,799

12. 차입금 :

보고기간말 현재 차입금의 내역은 다음과 같습니다(단위:천원).

(1) 단기차입금

차입처	연이자율(%)	금 액		만기일
	당분기말	당분기말	전기말	
한국수출입은행	2.55%	20,000,000	-	2019-02-21

(2) 장기차입금

구 분	차입처	연이자율	금 액		만기일	상환방법
		당분기말	당분기말	전기말		
시설자금	NH농협은행	3.00%	3,709,500	5,176,180	2022-11-28	3년거치 7년 분할상환
	대구은행	-	-	832,990	2018-09-25	3년거치 7년 분할상환
원유소비활성화자금	NH농협은행	2.00%	3,500,000	7,000,000	2020-04-25	2년 만기 상환
합 계			7,209,500	13,009,170		
차감: 유동성 대체			(1,986,225)	(9,819,215)		
합 계			5,223,275	3,189,955		

상기 차입금에 대하여 유형자산 등이 담보로 제공되어 있습니다(주석8 참조).

13. 사채 :

보고기간말 현재 사채의 내역은 다음과 같습니다(단위:천원).

구 분	발행일	만기상환일	연이자율	금 액		이자지급방법 및 상환방법
			당분기말	당분기말	전기말	
제2-1회 무보증사채	2015.07.02	2018.07.02	-	-	30,000,000	3개월후급, 만기일시상환
제2-2회 무보증사채	2015.07.02	2020.07.02	2.58%	30,000,000	30,000,000	3개월후급, 만기일시상환
제1-2회 무보증사채	2014.12.11	2019.12.11	3.02%	20,000,000	20,000,000	3개월후급, 만기일시상환
제3회 회사채	2018.05.30	2021.05.28	2.65%	30,000,000	-	3개월후급, 만기일시상환
차감: 사채활인발행차금				(145,046)	(89,493)	
차감: 유동성사채				-	(30,000,000)	
합 계				79,854,954	49,910,507	

14. 순확정급여부채 :

가. 보고기간말 현재 순확정급여부채의 산정내역은 다음과 같습니다(단위:천원).

구 분	당분기말	전기말
-----	------	-----

기금이 적립된 확정급여채무의 현재가치	68,341,660	66,566,263
기금이 적립되지 않은 확정급여채무의 현재가치	1,149,388	245,402
소 계	69,491,048	66,811,665
사외적립자산의 공정가치	(59,694,833)	(63,017,105)
재무상태표상 순확정급여부채	9,796,215	3,794,560

나. 당분기와 전분기 중 종업원급여에 포함된 퇴직급여는 다음과 같습니다(단위:천원).

구 분	당분기	전분기
당기근무원가	8,232,517	4,191,673
순이자원가(수익)	97,176	(10,897)
종업원급여에 포함된 퇴직급여	8,329,693	4,180,776

15. 계약부채 :

당분기말 현재 회사가 인식하고 있는 계약부채는 아래와 같습니다(단위:천원).

구 분	금액
계약부채 - 예상 고객 환불	853,514
계약부채 - 고객충성제도	1,512,388
합 계	2,365,902

16. 기타자본항목 :

보고기간말 현재 기타자본항목의 내역은 다음과 같습니다(단위:천원).

구 분	당분기말	전기말
자본잉여금:		
주식발행초과금	256,884,309	248,689,987
신주인수권대가	-	319,429
소 계	256,884,309	249,009,416
자본조정:		
자기주식(*)	(258,784)	(258,784)
기타포괄손익누계액:		
매도가능금융자산평가손익	-	492
순확정급여부채 재측정요소	(406,286)	188,288
소 계	(406,286)	188,780
합 계	256,219,239	248,939,412

(\*) 회사는 자사주식의 가격안정을 위하여 기명식보통주식을 취득하여 기타자본항목으로 계상하고 있으며, 향후 주식선택권의 행사시 교부 등에 사용할 예정입니다.

보고기간말 현재 자기주식의 내역은 다음과 같습니다(단위:주, 천원).

구 분	당분기말	전기말
주식수	3,037	3,037
취득가액	258,784	258,784

17. 판매비와관리비 :

당분기와 전분기 중 판매비와관리비의 내역은 다음과 같습니다(단위:천원).

구 분	당분기		전분기	
	3개월	누적	3개월	누적
급여	15,483,441	46,970,328	14,842,062	23,939,898
퇴직급여	1,413,514	4,129,295	1,272,391	2,122,248
판매수수료	6,901,442	19,833,702	16,662,192	27,167,621
지급수수료	13,571,245	40,285,915	12,762,402	20,922,855
감가상각비	1,103,084	3,331,743	1,167,640	1,952,528
무형자산상각비	407,069	1,214,640	360,059	589,553
광고선전비	15,870,196	41,972,791	18,890,027	33,966,806
운반비	10,336,385	29,442,964	9,667,061	15,886,036
기타판매비와관리비	11,182,981	32,717,357	10,994,533	17,988,090
합 계	76,269,357	219,898,735	86,618,367	144,535,635

18. 기타수익 및 기타비용 :

당분기와 전분기 중 기타수익 및 기타비용의 내역은 다음과 같습니다(단위:천원).

구 분	당분기		전분기	
	3개월	누적	3개월	누적
기타수익 :				
임대료수익	24,356	99,069	28,107	50,572
외환차이	713,192	1,842,250	395,447	956,454
유형자산처분이익	55,880	175,143	31,245	61,182
지체료수익	155,855	474,113	122,395	199,583
잡이익	200,302	741,682	565,183	755,069
소 계	1,149,585	3,332,257	1,142,377	2,022,860
기타비용 :				
외환차이	1,742,885	2,318,151	449,447	1,207,381
유형자산처분손실	18,482	86,392	455,545	751,880

무형자산처분손실	-	-	1,113	1,113
기부금	1,358,558	1,532,450	1,304,607	1,460,641
잡손실	371,659	1,068,145	210,238	625,254
소 계	3,491,584	5,005,138	2,420,950	4,046,269

19. 비용의 성격별 분류 :

당분기와 전분기 중 비용의 성격별 분류 내역은 다음과 같습니다(단위:천원).

구 분	당분기		전분기	
	3개월	누적	3개월	누적
상품, 제품, 반제품의 변동	11,276,431	2,004,350	18,460,978	10,878,393
원재료, 부재료 사용 및 상품 매입	186,897,221	587,776,046	185,761,950	319,752,799
종업원급여	33,517,615	100,855,025	31,709,864	52,483,273
감가상각, 무형자산 상각	6,888,310	20,068,968	5,902,914	9,885,373
운반비	11,445,372	32,564,921	10,697,647	17,644,615
광고비	15,870,196	41,972,791	18,890,027	33,966,806
기타 비용	46,436,560	131,929,777	45,497,497	75,188,977
매출원가 및 판매비와 관리비 합계	312,331,705	917,171,878	316,920,877	519,800,236

20. 법인세비용 :

법인세비용은 전체 회계연도에 대해서 예상되는 최선의 가중평균 연간법인세율의 추정에 기초하여 인식하였습니다.

21. 배당금

2017년 12월 31일로 종료하는 회계기간에 대한 보통주배당금 3,422,412천원은 2018년 4월에 지급되었습니다.

22. 우발부채와 약정사항 :

가. 보고기간말 현재 회사의 견질 수표의 내역은 다음과 같습니다(단위:천원).

종류	교부처	매수	금액	내용
수표	낙농진흥회	1	12,479,724	원유공급계약보증금

나. 보고기간말 현재 금융기관과의 주요 약정사항은 다음과 같습니다(단위:천원,USD).

구 분	통화	금융기관	약정금액
차입금 등	KRW	KEB하나은행 외	114,520,070
수입신용장	USD	KEB하나은행 외	17,000,000
	KRW	KB국민은행	5,000,000

원화지급보증	KRW	KEB하나은행	42,000,000
전자어음	KRW	신한은행 외	30,000,000
집단대출보증약정	KRW	KEB하나은행	1,000,000
파생상품	USD	신한은행	10,000,000

다. 보고기간말 현재 회사는 상표권 사용 등과 관련하여 Hershey Food Corporation 등과 기술도입계약을 체결하고 있습니다.

라. 회사는 매일홀딩스 주식회사와 경영자문 및 상표권 사용계약을 체결하고 있으며 이를 지급수수료로 인식하고 있습니다.

마. 회사는 환율변동위험을 회피하기 위해서 선물환 매입계약을 체결하고 있습니다.

바. 회사는 주주가치제고 및 주가안정을 위하여 자사주신탁계약 약정을 맺고 있습니다.

사. 회사는 상법 제530조의 9 제1항에 의거하여 분할준속회사인 매일홀딩스 주식회사와 함께 분할 전의 회사 채무에 대하여 연대하여 변제할 책임이 있습니다.

아. 회사가 발행한 무보증공모사채의 사채모집계약서에는 각각 채무제표 기준으로 부채비율 800% 및 700%, 400% 이하 유지, 자기자본의 1,000% 및 300% 이내 담보권 설정제한, 자산총액 100% 이내의 자산처분제한규정 등이 포함되어 있습니다. 따라서, 회사는 상기 규정이 위반되는 경우 기한의 이익을 상실할 수도 있습니다. 한편, 회사가 보유한 사채 중 상기 규정이 적용되어 발행된 사채는 80,000백만원입니다.

### 23. 특수관계자와의 거래 :

#### (1) 지배기업 등 현황

가. 보고기간말 현재 회사의 지배기업은 매일홀딩스 주식회사입니다.

나. 보고기간말 현재 회사의 종속기업 현황은 다음과 같습니다.

회사명	지분율(%)	
	당분기말	전기말
북경매일유업유한공사(*)	100	-

(\*) 당분기 중 신규 취득하여 종속기업으로 편입되었습니다.

다. 보고기간말 현재 회사와 매출·매입 등 거래 또는 채권·채무 잔액이 있는 지배기업, 기타 특수관계자 내역은 다음과 같습니다.

구분	당분기말	전기말
지배기업	매일홀딩스(주)	매일홀딩스(주)
종속기업	북경매일유업유한공사	-
기타특수관계자	(주)제로투세븐	(주)제로투세븐

	(주)레뱅드매일	(주)레뱅드매일
	-	엠즈푸드(주)(*1)
	크리스탈제이드코리아(주)	크리스탈제이드코리아(주)
	(주)엠즈푸드시스템	(주)엠즈푸드시스템
	엠즈씨드(주)	엠즈씨드(주)
	(주)상하낙농개발	(주)상하낙농개발
	상하농원(유)	상하농원(유)
	코리아후드서비스(주)	코리아후드서비스(주)
	-	이스트볼트코리아(주)(*2)
	(주)엠디웰아이엔씨	(주)엠디웰아이엔씨
	엠즈베버리지(주)	엠즈베버리지(주)
	(주)엠즈파트너스	(주)엠즈파트너스
	(주)본만제	(주)본만제
	(주)평택물류	(주)평택물류
	(주)엠즈푸드시스템	(주) PTL International
	씨케이코퍼레이션즈(주)	씨케이코퍼레이션즈(주)
	씨케이팩키지(주)	씨케이팩키지(주)
	아모르매일유업유한공사	-

(\*1) 당분기 중 기타특수관계자에서 제외되었습니다.

(\*2) 전기 중 기타특수관계자에서 제외되었습니다.

(2) 매출 및 매입 등 거래

당분기와 전분기 중 특수관계자와의 매출 및 매입 등 거래 내역은 다음과 같습니다(단위:천 원).

- 당분기

구 분	회사명	매출	매입	임대수익	임차료	광고비	지급수수료	기타 매출	기타 매입
지배기업	매일홀딩스(주)	-	-	12,754	23,250	-	5,888,852	-	-
종속기업	북경매일유업유한공사	2,054,242	-	-	-	-	-	-	-
기타특수관계자	(주)제로투세븐	15,242,242	58,188	5,098	-	491,817	263,469	48,334	-
	(주)레뱅드매일	24,642	1,579	1,593	-	-	-	-	13,068
	크리스탈제이드코리아(주)	-	-	-	-	-	-	2,142	-
	(주)상하낙농개발	-	794,309	-	-	-	2,550	-	-
	상하농원(유)	541,652	508,222	-	-	13,101	-	800	174,797
	엠즈씨드(주)	-	71,832	-	-	348	-	-	-
	(주)엠즈푸드시스템	9,715,264	234,194	-	-	-	236,296	5,269	7,163
	엠즈베버리지(주)	-	469	6,900	-	-	-	-	-
	(주)엠디웰아이엔씨	4,790,494	7,543	-	-	-	11,069	-	-
	(주)엠즈파트너스	37,332	-	-	3,971	131,659	7,588,232	-	270
	코리아후드서비스(주)	12,633,363	-	-	-	-	2,671	-	-
	(주)본만제	37,134	21,241	-	-	-	-	-	-
	(주)평택물류	38,588	201,587	17,841	2,084,892	2,960	12,255,819	969	6,207
	씨케이코퍼레이션즈(주)	71,146	11,659,855	-	-	-	-	-	15,192

	(주)PTL international	67,401	3,012,967	-	-	1,289	1,557	-	610,328
	아모르매일유업유한공사	1,766,147	-	-	-	-	-	-	-
	씨케이팩키지(주)	-	1,460,619	-	-	-	-	-	485
	합 계	47,019,647	18,032,605	44,186	2,112,113	641,174	26,250,515	57,514	827,510

- 전분기

구분	회사명	매출	매입	임대수익	임차료	광고비	지급수수료	기타 매출	기타 매입
지배기업	매일홀딩스(주)	-	-	-	-	-	3,234,526	6,355	-
기타특수관계자	(주)제로투세븐	14,724,380	289,448	3,210	-	231,615	159,157	33,209	28,743
	(주)레뱅드매일	-	1,025	118	-	-	-	-	4,985
	엠즈푸드(주)	-	-	-	-	-	-	26,770	-
	(주)엠즈푸드시스템	4,386,400	1,575	-	-	3,370	101,745	16,272	1,739
	엠즈씨드(주)	-	25,351	-	-	4,093	-	133,081	-
	(주)상하낙농개발	-	102,480	-	-	-	-	-	-
	상하농원(유)	133,955	123,880	-	-	11,355	-	40,108	97,020
	코리아푸드서비스(주)	8,958,195	-	-	-	-	770	-	-
	이스트볼트코리아(주)	-	-	3,000	-	-	-	12,542	-
	(주)엠디웰아이엔씨	2,679,216	-	-	-	-	-	-	-
	엠즈베버리지(주)	-	-	4,336	-	-	-	-	-
	(주)엠즈파트너스	25,203	-	-	-	94,173	4,184,579	-	-
	(주)본만제	-	5,377	-	-	-	49,753	-	148
	(주)평택물류	13,082	-	12,406	1,077,237	11,576	6,621,233	-	-
	(주)PTL International	48,177	1,770,280	-	-	-	884	-	358,694
씨케이코퍼레이션(주)	32,628	7,708,130	-	-	-	-	-	18,471	
	합 계	31,001,236	10,027,546	23,070	1,077,237	356,182	14,352,647	268,337	509,800

(3) 특수관계자에 대한 채권, 채무의 주요 잔액

보고기간말 현재 특수관계자와의 채권, 채무 잔액은 다음과 같습니다(단위:천원).

- 당분기말

구분	회사명	채 권		채 무	
		매출채권	기타채권	매입채무	기타채무
지배기업	매일홀딩스(주)	-	99,847	-	927,892
종속기업	북경매일유업유한공사	1,416,714	-	-	-
기타특수관계자	(주)제로투세븐	4,216,201	16,170	6,571	581,836
	(주)레뱅드매일	17,567	-	-	4,835
	크리스탈제이드코리아(주)	-	74	-	871
	(주)상하낙농개발	-	-	44,428	6,245
	상하농원(유)	66,273	433	154,667	11,589
	엠즈씨드(주)	37	32,910	6,354	92,490
	(주)엠즈푸드시스템	1,116,643	-	15,469	26,448
	엠즈베버리지(주)	-	825	-	-
	(주)엠디웰아이엔씨	1,948,613	-	-	-
	(주)엠즈파트너스	19,400	-	-	39,435

	코리아후드써비스㈜	2,564,273	4,191	-	2,750
	(주)본만제	5,557	-	1,590	-
	(주)평택물류	4,825	1,986	-	1,957,821
	씨케이코퍼레이션즈(주)	4,793	-	2,715,180	4,177
	(주)PTL international	67,404	-	-	114,861
	씨케이팩키지(주)	-	-	367,014	150
	합 계	11,448,300	156,436	3,311,273	3,771,400

- 전기말

구 분	회사명	채 권		채 무	
		매출채권	기타채권	매입채무	기타채무
지배기업	매일홀딩스(주)	-	2,426	-	598,024
기타 특수관계자	(주)제로투세븐	4,413,890	7,152	5,681	1,145,001
	엠즈베버리지(주)	-	-	-	172
	크리스탈제이드(주)	-	38	-	780
	엠즈푸드(주)	-	13,955	-	5,642
	(주)엠즈푸드시스템	1,477,083	54	23,557	15,875
	엠즈씨드(주)	78	61,614	-	86,905
	(주)상하낙농개발	-	-	12,262	-
	상하농원(유)	56,088	-	53,438	-
	코리아후드써비스(주)	1,594,960	-	-	-
	이스트볼트코리아(주)	-	2,012	-	-
	(주)엠디웰아이엔씨	2,102,207	-	5,610	-
	(주)엠즈파트너스	-	-	-	20,583
	(주)본만제	18,994	-	2,740	39,570
	(주)평택물류	25,521	4,918	-	1,387,596
	(주)PTL International	-	-	-	70,776
	씨케이코퍼레이션즈(주)	5,140	-	2,776,892	2,416
씨케이팩키지(주)	-	-	-	597	
	합 계	9,693,961	92,169	2,880,180	3,373,937

(4) 특수관계자와의 자금거래

당분기 중 특수관계자와의 자금거래 내역은 없습니다.

(5) 지급보증 및 담보제공

당분기말 현재 회사가 특수관계자의 자금조달 등을 위하여 제공하고 있는 지급보증 내역은 다음과 같습니다(단위:천원).

구 분	보증내역	피보증인	보증금액	여신금융기관
기타특수관계자	차입금보증	(주)상하낙농개발	5,220,000	NH농협은행

24. 영업부문 정보 :

회사의 영업부문은 생산하는 제품의 형태에 따라 유가공부문, 기타부문으로 분류하였습니다.

당분기와 전분기 중 영업부문별 정보는 다음과 같습니다(단위:천원).

- 당분기

구 분	유가공부문		기타부문		합 계	
	3개월	누적	3개월	누적	3개월	누적
매출액	285,270,824	813,622,357	48,240,507	160,074,873	333,511,331	973,697,230
영업이익	18,665,689	49,712,512	2,513,937	6,812,841	21,179,626	56,525,353
분기순이익	14,872,132	40,034,848	2,550,488	7,876,595	17,422,620	47,911,443

- 전분기

구 분	유가공부문		기타부문		합 계	
	3개월	누적	3개월	누적	3개월	누적
매출액	277,909,031	456,700,443	60,410,553	98,003,114	338,319,584	554,703,557
영업이익	17,578,276	28,736,723	3,820,432	6,166,598	21,398,708	34,903,321
분기순이익	13,157,306	21,336,267	2,858,835	4,578,538	16,016,141	25,914,805

## 25. 회계정책의 변경

### 가. 기준서 제1109호 '금융상품'의 적용

주석 2에서 설명한 바와 같이 회사는 2018년 1월 1일을 최초적용일로 하여 기준서 제1109호를 적용하였으며, 경과규정에 따라 전기 재무제표는 재작성되지 않았습니다.

기준서 제1109호의 적용으로 인해 변경된 기초 이익잉여금내역은 다음과 같습니다(단위:천원).

조정 내역	금액
기초 이익잉여금 - 기준서 제1039호	34,745,674
매도가능증권에서 당기손익-공정가치측정금융자산으로 재분류	492
기초 이익잉여금 - 기준서 제1109호	34,746,166

### 나. 기준서 제1115호 '고객과의 계약에서 생기는 수익'의 적용

당기부터 기준서 제1115호를 적용하였으며, 경과규정에 따라 비교표시된 전기 재무제표는 재작성되지 않았습니다. 기준서 제1115호를 최초 적용한 보고기간에 영향을 받는 재무제표의 각 항목과 금액은 다음과 같습니다(단위:천원).

구 분	보고된 금액	조정(*)	K-IFRS 1115를 적용하지 않았을 경우
매출	973,697,230	29,547,681	1,003,244,911
판매비와관리비	219,898,735	29,547,681	249,446,416

(\*) 고객에게 지급할 대가

회사는 일부 재화를 판매할 때 고객의 물류대행 용역 이용에 따른 수수료를 손익계산서상 판매비와관리비로 인식하였으나, 당기부터 매출에서 차감하는 것으로 조정하였습니다.

## 6. 기타 재무에 관한 사항

### 가. 재무제표 재작성 등 유의사항

해당사항 없음.

### 나. 대손충당금 설정현황

#### 1. 대손충당금 설정 기준

재무상태표일 현재의 매출채권과 기타채권 잔액에 대하여 과거의 대손경험률을 기초로 대손

충당금을 설정.

2. 유사신용등급별 분류

- ① 개별평가에서 손상 징후가 발견되지 않거나 신뢰성 있게 미래현금흐름을 추정하지 못하는 채권은 집합적 평가를 위해 유사 신용등급별로 분류함
- ② 유사 신용등급별 분류 예시

분류1) 신용위험별 분류

- ㄱ) 유통거래처(대리점, 할인점등)
- ㄴ) 소매거래처(병원, 약국, 외식 등)
- ㄷ) 수출

분류2) 담보유무 구분

- ③ 다만, 상기 기준을 적용하기 위해서는 담보물에 대해 가치가 적절하게 업데이트되어 담보 채권에 대해서는 대손이 발생하지 않는다는 가정임.

3. 대손설정방법(채권비율법)

대손충당금 = 구분별 채권잔액 X 대손경험율

4. 대손처리 기준

매출채권 등에 대해 아래와 같은 사유발생시 실대손처리

- 파산, 부도, 강제집행, 사업의 폐지, 채무자의 사망, 실종등으로 인해 회수불능이 객관적으로 입증되는 경우
- 소송에 패소하였거나 법적 청구권이 소멸한 경우
- 외부 채권회수 전문기관이 회수가 불가능하다고 통지한 경우

① 최근 3사업연도의 계정과목별 대손충당금 설정내역

(단위 : 천원)

구분	계정과목	채권 총액	대손충당금	대손충당금 설정률
제2기 3분기	매출채권	170,017,566	508,750	0.30%
	장기대여금	7,810,691	39,937	0.51%
	미수금	5,975,596	-	0.00%
	단기대여금	2,358,061	11,338	0.48%
	합 계	186,161,914	560,025	0.30%
제 1기	매출채권	161,805,600	188,134	0.12%
	장기대여금	9,880,105	62,687	0.63%
	미수금	6,625,823	-	0.00%
	단기대여금	2,229,899	13,546	0.61%
	합 계	180,541,425	264,367	0.15%

② 최근 3사업연도의 대손충당금 변동현황

(단위 : 천원)

구 분	제 2기 3분기	제 1기
기초금액	264,367	316,096
전입(환입)	295,658	(51,730)
기말금액	560,025	264,367

③ 당해 기말 현재 경과기간별 매출채권잔액 현황

(단위 : 천원)

구 분		6월 이하	6월 초과 1년 이하	1년 초과 3년 이하	3년 초과	계
금 액	일반	160,188,821	714,683	176,148	38,573	161,118,225
	특수관계자	8,899,341	-	-	-	8,899,341
	계	169,088,162	714,683	176,148	38,573	170,017,566
구성비율		99.42%	0.44%	0.11%	0.02%	100.00%

다. 재고자산의 보유 및 실사내역 등

① 최근 3사업연도의 재고자산의 사업부문별 보유현황

(단위 : 천원)

사업부문	계정과목	제2기 3분기	제1기	비고
유제품 외	상품	15,052,999	17,619,584	-
	제품	30,337,980	30,578,662	-
	반제품	3,540,089	2,737,171	-
	원재료	15,741,061	10,674,172	-
	부재료	19,729,398	17,986,054	-
	저장품	1,515,054	1,534,331	-
	미착품	26,988,003	20,969,939	-
	소 계	112,904,584	102,099,913	-
합 계	상품	15,052,999	17,619,584	-
	제품	30,337,980	30,578,662	-
	반제품	3,540,089	2,737,171	-
	원재료	15,741,061	10,674,172	-
	부재료	19,729,398	17,986,054	-
	저장품	1,515,054	1,534,331	-
	미착품	26,988,003	20,969,939	-

	합 계	112,904,584	102,099,913	-
총자산대비 재고자산 구성비율(%) [재고자산합계÷기말자산총계×100]		17.31%	17.28%	-
재고자산회전율(회수) [연환산 매출원가÷{(기초재고 + 기말재고) }÷2]		8.64	8.17	-

## ② 재고자산의 실사내역 등

### 1) 실사일자

당사는 재고자산 관리의 목적으로 매월마다 재고자산 실사를 자체적으로 하고 있으며, 재무제표를 작성함에 있어서, 사업장별로 실시 하였음.

### 2) 실사방법

- 사내보관재고 : 표본조사 실시
- 사외보관재고 : 제3자 보관재고에 대해선 타처보관조회서를 보관처에서 회계법인이 징구하여 확인함.

### 3) 장기재고 등 내역

: 재고자산의 시가가 취득원가보다 하락한 경우에는 저가법을 사용하여 재고자산의 대차대조표가액을 결정하고 있음. 각 사업년도마다 외부감사인이 재고자산 평가의 적정성을 검토함.

### 4) 재고자산 평가내용

(단위 : 천원)

계정과목	취득원가	평가전금액	당기 평가손실	분기말잔액	비 고
상품	15,103,734	15,103,734	(50,735)	15,052,999	-
제품	31,281,801	31,281,801	(943,821)	30,337,980	-
반제품	3,540,089	3,540,089	-	3,540,089	-
원재료	15,741,061	15,741,061	-	15,741,061	-
부재료	19,729,398	19,729,398	-	19,729,398	-
저장품	1,515,054	1,515,054	-	1,515,054	-
미착품	26,988,003	26,988,003	-	26,988,003	-
합 계	113,899,140	113,899,140	(994,556)	112,904,584	-

## 라. 공정가치 평가 기준

### 1 금융상품 종류별 공정가치

금융상품의 종류별 장부금액 및 공정가치는 다음과 같습니다(단위:천원).

-당분기말

구 분	유동		비유동	
	장부금액	공정가치	장부금액	공정가치
금융자산				
당기손익-공정가치금융자산	12,282,820	12,282,820	-	-
파생금융상품	131,191	131,191	-	-

-전기말

구 분	유동		비유동	
	장부금액	공정가치	장부금액	공정가치
금융자산				
당기손익인식금융자산	12,118,207	12,118,207	-	-
매도가능금융자산	-	-	6,561	6,561
금융부채				
파생금융상품	3,507,426	3,507,426	-	-

금융상품 중 장부금액이 공정가치의 합리적인 근사치인 금액은 공정가치 공시에서 제외하였습니다.

2. 공정가치 서열체계

공정가치로 측정되는 금융상품은 공정가치 서열체계에 따라 구분하며, 정의된 수준들은 다음과 같습니다.

- 측정일에 동일한 자산이나 부채에 대해 접근할 수 있는 활성시장의(조정하지 않은) 공시가격(수준 1)
- 수준 1의 공시가격 외에 자산이나 부채에 대해 직접적으로나 간접적으로 관측할 수 있는 투입변수(수준 2)
- 자산이나 부채에 대한 관측할 수 없는 투입변수(수준 3)

공정가치로 측정되는 금융상품의 공정가치 서열체계 구분은 다음과 같습니다(단위:천원).

- 당분기말

구 분	수준 1	수준 2	수준 3	합계
당기손익-공정가치금융자산	-	12,282,820	-	12,282,820
파생금융자산	-	131,191	-	131,191

- 전기말

구 분	수준 1	수준 2	수준 3	합계
당기손익인식금융자산	-	12,118,207	-	12,118,207
매도가능금융자산	-	6,561	-	6,561
파생금융부채	-	3,507,426	-	3,507,426

### 3. 반복적인 공정가치 측정치의 서열체계 수준 간 이동

연결회사는 공정가치 서열체계의 수준 간 이동을 이동을 발생시킨 사건이나 상황의 변동이 일어난 날짜에 인식합니다.

#### (1) 반복적인 측정치의 수준 1과 수준 2 간의 이동 내역

당분기 중 수준 1과 수준 2 간의 대체는 없습니다.

#### (2) 반복적인 측정치의 수준 3의 변동내역

당분기 중 반복적인 측정치의 수준 3의 변동내역은 없습니다.

### 4. 가치평가기법 및 투입변수

연결회사는 공정가치 서열체계에서 수준 2와 수준 3으로 분류되는 반복적인 공정가치 측정치, 비반복적인 공정가치 측정치에 대해 다음의 가치평가기법과 투입변수를 사용하고 있습니다.

#### (1) 수준 2로 분류되는 금융상품 공정가치의 가치평가기법 및 투입변수(단위:천원)

-당분기말

구분	공정가치	가치평가기법	투입변수
당기손익-공정가치금융자산			
사모투자신탁	12,282,820	발행자공시가격	해당사항없음
파생금융자산			
선물환	131,191	DCF모형	할인율

-전기말

구분	공정가치	가치평가기법	투입변수
당기손익인식금융자산			
사모투자신탁	12,118,207	발행자공시가격	해당사항없음
매도가능금융자산			
국민주택채권	6,561	PV모형	할인율
파생금융부채			
선물환	3,507,426	DCF모형	할인율

다. 채무증권 등의 발행 실적

(기준일 : 2018년 09월 30일 )

(단위 : 백만원, %)

발행회사	증권종류	발행방법	발행일자	권면 총액	이자율	평가등급 (평가기관)	만기일	상환 여부	주관회사
매일유업	회사채	공모	2014년 12월 11일	20,000	3.02%	A+ (나이스,한신평)	2019년 12월 11일	미상환	IBK증권 미래에셋증권
매일유업	회사채	공모	2015년 07월 02일	30,000	2.18%	A+ (나이스,한신평)	2018년 07월 02일	상환	대신증권 IBK증권
매일유업	회사채	공모	2015년 07월 02일	30,000	2.58%	A+ (나이스,한신평)	2020년 07월 02일	미상환	대신증권 IBK증권
매일유업	회사채	공모	2018년 05월 30일	30,000	2.65%	A+ (나이스,한신평)	2021년 05월 28일	미상환	미래에셋증권
합 계	-	-	-	110,000	-	-	-	-	-

바. 사채관리계약 주요내용 및 충족여부 등

1) 제1회 무보증사채 사채관리계약

(작성기준일 : 2018년 09월 30일 )

(단위 : 백만원, %)

채권명	발행일	만기일	발행액	사채관리 계약체결일	사채관리회사
제1-2회무보증사채	2014년 12월 11일	2019년 12월 11일	20,000	2014년 12월 01일	HMC투자증권
채무비율 유지현황	계약내용	부채비율 800% 이하 유지			
	이행현황	92.7%			
담보권설정 제한현황	계약내용	직전회계년도 자본총계의 1000% 이내			
	이행현황	1000%이내에서 제한하고 있음			
자산처분 제한현황	계약내용	직전회계년도 자산총계의 100% 이상			
	이행현황	100% 이상으로 처분한 사실 없음			
이행상황보고서 제출현황	이행현황	2015년 5월 14일 (2015년 1분기) 2015년 9월 15일 (2015년 반기) 2016년 4월 30일 (2015년) 2016년 9월 15일 (2016년 반기) 2017년 4월 30일 (2016년) 2017년 9월 15일(2017년 반기) 2018년 4월 30일 (2017년) 2018년 9월 15일 (2018년 반기)			

## 2) 제2회 무보증사채 사채관리계약

(작성기준일 : 2018년 09월 30일 )

(단위 : 백만원, %)

채권명	발행일	만기일	발행액	사채관리 계약체결일	사채관리회사
재2-1회 무보증사채	2015년 07월 02일	2018년 07월 02일	30,000	2015년 06월 22일	HMC투자증권
재2-2회 무보증사채	2015년 07월 02일	2020년 07월 02일	30,000	2015년 06월 22일	HMC투자증권
재무비율 유지현황	계약내용	부채비율 700% 이하 유지			
	이행현황	92.7%			
담보권설정 제한현황	계약내용	직전회계년도 자본총계의 1000% 이내			
	이행현황	1000%이내에서 제한하고 있음			
자산처분 제한현황	계약내용	직전회계년도 자산총계의 100% 이상			
	이행현황	100% 이상으로 처분한 사실 없음			
이행상황보고서 제출현황	이행현황	2015년 5월 14일 (2015년 1분기) 2015년 9월 15일 (2015년 반기) 2016년 4월 30일 (2015년) 2016년 9월 15일 (2016년 반기) 2017년 4월 30일 (2016년) 2017년 9월 15일(2017년 반기) 2018년 4월 30일 (2017년) 2018년 9월 15일 (2018년 반기)			

## 3) 제3회 무보증사채 사채관리계약

(작성기준일 : 2018년 09월 30일 )

(단위 : 백만원, %)

채권명	발행일	만기일	발행액	사채관리 계약체결일	사채관리회사
재3회 무보증사채	2018년 05월 30일	2021년 05월 28일	30,000	2018년 05월 16일	KB증권
재무비율 유지현황	계약내용	부채비율 400% 이하 유지			
	이행현황	92.7%			
담보권설정 제한현황	계약내용	직전회계년도 자본총계의 300% 이내			
	이행현황	300%이내에서 제한하고 있음			
자산처분 제한현황	계약내용	직전회계년도 자산총계의 100% 이상			
	이행현황	100% 이상으로 처분한 사실 없음			
이행상황보고서 제출현황	이행현황	2018년 9월 15일 (2018년 반기)			

## 기업어음증권 미상환 잔액

(기준일 : 2018년 09월 30일 )

(단위 : 백만원)

잔여만기	10일 이하	10일초과 30일이하	30일초과 90일이하	90일초과 180일이하	180일초과 1년이하	1년초과 2년이하	2년초과 3년이하	3년 초과	합 계

미상환 잔액	공모	-	-	-	-	-	-	-	-	-	-
	사모	-	-	-	-	-	-	-	-	-	-
	합계	-	-	-	-	-	-	-	-	-	-

### 전자단기사채 미상환 잔액

(기준일 : 2018년 09월 30일 )

(단위 : 백만원)

잔여만기		10일 이하	10일초과 30일이하	30일초과 90일이하	90일초과 180일이하	180일초과 1년이하	합 계	발행 한도	잔여 한도
미상환 잔액	공모	-	-	-	-	-	-	-	-
	사모	-	-	-	-	-	-	-	-
	합계	-	-	-	-	-	-	-	-

### 회사채 미상환 잔액

(기준일 : 2018년 09월 30일 )

(단위 : 백만원)

잔여만기		1년 이하	1년초과 2년이하	2년초과 3년이하	3년초과 4년이하	4년초과 5년이하	5년초과 10년이하	10년초과	합 계
미상환 잔액	공모	-	50,000	30,000	-	-	-	-	80,000
	사모	-	-	-	-	-	-	-	-
	합계	-	50,000	30,000	-	-	-	-	80,000

### 신종자본증권 미상환 잔액

(기준일 : 2018년 09월 30일 )

(단위 : 백만원)

잔여만기		1년 이하	1년초과 5년이하	5년초과 10년이하	10년초과 15년이하	15년초과 20년이하	20년초과 30년이하	30년초과	합 계
미상환 잔액	공모	-	-	-	-	-	-	-	-
	사모	-	-	-	-	-	-	-	-
	합계	-	-	-	-	-	-	-	-

### 조건부자본증권 미상환 잔액

(기준일 : 2018년 09월 30일 )

(단위 : 백만원)

잔여만기		1년 이하	1년초과 2년이하	2년초과 3년이하	3년초과 4년이하	4년초과 5년이하	5년초과 10년이하	10년초과 20년이하	20년초과 30년이하	30년초과	합 계
미상환 잔액	공모	-	-	-	-	-	-	-	-	-	-
	사모	-	-	-	-	-	-	-	-	-	-
	합계	-	-	-	-	-	-	-	-	-	-

## IV. 감사인의 감사의견 등

### 1. 회계감사인의 감사의견 등

삼일회계법인은 당사의 제2기 3분기 감사 및 검토를 수행하였고, 감사의견은 적정입니다.

사업연도	감사인	감사의견	감사보고서 특기사항
제2기 3분기(당기)	삼일회계법인	적정	해당사항없음
제1기(전기)	삼일회계법인	적정	해당사항없음

<제2기 회계감사 일정>

구 분	감사기간
제2기 1분기 회계감사	2018.04.23 ~ 2018.04.27
제2기 반기 회계감사	2018.07.23 ~ 2018.07.27
제2기 3분기 회계감사	2018.10.15 ~ 2018.10.19

### 2. 감사용역 체결현황

(단위 : 천원)

사업연도	감사인	내 용	보수	총소요시간
제2기 3분기 (당기)	삼일회계법인	분·반기 재무제표 검토 재무제표에 대한 감사	228,000(연간)	1155

\* 당기중 북경 매일유업 유한공사가 신설되어 연결대상 종속회사가 추가됨에 따라 감사보수금액이 기존 208,000천원에서 20,000천원 증가했습니다.

### 3. 회계감사인과의 비감사용역 계약체결 현황

(단위 : 천원)

사업연도	계약체결일	용역내용	용역수행기간	용역보수	비고
제2기(당기)	2018.03.02	세무자문	5개월	시간당 보수지급	-

## V. 이사의 경영진단 및 분석의견

기업공시서식 작성 기준에 따라 분기 및 반기보고서의 본 항목은 기재하지 않습니다.

## VI. 이사회 등 회사의 기관에 관한 사항

### 1. 이사회에 관한 사항

#### 가. 이사회 구성 개요

- 3분기 보고서 작성기준일 현재 당사의 이사회는 1명의 상근이사, 3명의 사외이사 등 총 4인으로 구성되어 있습니다.

#### 나. 주요 의결사항

회차	개최일자	의안내용	사외이사 등의 성명		
			최효성 (출석률: 100%)	김옥경 (출석률: 80%)	윤장배 (출석률: 80%)
			찬 반 / 참 석 여 부		
1	2018.01.26	- 광주 SO 사업장 이전 승인의 건 - 2018년 사업계획 보고의 건	-	찬성	찬성
2	2018.03.02	- 제1기 재무제표 승인 및 현금배당 결의의 건 - 제1기 정기주주총회 소집 결의의 건 보고사항 : 1) 감사보고 2) 영업보고 제1호 의안 : 제1기 재무제표 승인의 건 제2호 의안 : 이사 선임의 건 제3호 의안 : 감사위원 선임의 건 제4호 의안 : 이사 보수한도 승인의 건 - 2018년 이해관계자와의 거래한도 승인의 건 - 이사회규정 개정 승인의 건	-	찬성	찬성
3	2018.04.20	- 자기주식 신탁계약 체결 승인의 건	찬성	찬성	찬성
4	2018.05.11	- 제3회 회사채 발행 승인의 건 - 2018년 1분기 재무제표 보고의 건	찬성	-	찬성
5	2018.08.10	- 2018년 상반기 경영실적 보고의 건	찬성	찬성	-

\* 2018년 3월 23일 정기주주총회에서 한인구 사외이사는 중도퇴임 하였으며, 최효성 사외이사가 등 기임원으로 신규 선임 되었습니다. 자세한 사항은 2018년 3월 23일 사외이사의선임,해임 또는 중도 퇴임에관한 신고 공시를 참고바랍니다.

### 2. 감사제도에 관한 사항

#### 가. 감사위원회 위원의 인적사항 및 사외이사 여부

당사는 현재 3인의 사외이사로 구성된 감사위원회를 운영하고 있습니다

성 명	주 요 경 력	비 고
-----	---------	-----

최효성	현) 김&장 법률사무소 Senior 전) - 고려대 경영학과 - 공인회계사 - 홍익대학교 세무대학원 석사 - 삼일회계법인 이사 - PWC Japan	사외이사
윤장배	현) 전북대 동물소재공학과 교수 전) - 제22회 행정고시 합격 - 단국대 행정학과 - 펜실베니아주립대학원 농경제학 박사 - 대통령비서실 농어촌비서관 - 농수산물유통공사 사장	사외이사
김옥경	현) - 농림축산식품부 가축방역협의회 의원 - 대한수의사회 회장 전) - 서울시립대/서울대(석)/건국대(박) - 국립수의과학검역원장	사외이사

#### 나. 감사위원회 위원의 독립성

당사는 관련법령 및 정관에 따라 위원회의 구성, 운영 및 권한·책임 등을 감사위원회 규정에 정의하여 감사업무를 수행하고 있습니다.

감사위원회의 감사업무 수행은 회계감사를 위해서는 재무제표 등 회계관련서류 및 회계법인의 감사절차와 감사결과를 검토하고 필요한 경우에는 회계법인에 대하여 회계에 관한 장부와 관련서류에 대한 추가 검토를 요청하고 그 결과를 검토합니다. 그리고 감사위원회는 신뢰할 수 있는 회계정보의 작성 및 공시를 위하여 설치한 내부회계관리제도의 운영실태를 내부회계관리자로부터 보고 받고 이를 검토합니다. 또한 감사위원회는 업무감사를 위하여 이사회 및 기타 중요한 회의에 출석하고 필요할 경우에는 이사로부터 경영위원회의 심의내용과 영업에 관한 보고를 받고 중요한 업무에 관한 회사의 보고에 대해 추가검토 및 자료보완을 요청하는 등 적절한 방법을 사용하여 검토합니다.

#### 다. 감사위원회(감사)의 주요활동내역

회차	개최일자	의 안 내 용	가결 여부	사외이사의 성명(감사위원회)		
				최효성 (참석률: 100%)	윤장배 (참석률: 66%)	김옥경 (참석률: 66%)
				참석/가결 여부		
1	2018.03.02	- 2017년 재무제표 및 외부감사 결과 보고 - 2018년 세무자문 용역 계약의 건	보고 승인	- -	참석 찬성	참석 찬성
2	2018.05.11	- 2018년 1분기 재무제표 및 외부감사 결과 보고	보고	참석	참석	-
3	2018.08.11	- 2017년 반기 외부감사 결과보고	보고	참석	-	참석

## 라. 준법지원인 등

성명	주요경력	비고
최준영	현) 매일유업(주) 법무팀 팀장('17.11~) 한양대학교 법학과 졸업 법무법인 에이펙스 변호사 Georgetown University 법학(석사) 졸업	-
박은연	현) 매일유업(주) 법무팀 대리 ('14.2 ~) 중앙대학교 법학전문대학원 법학과 졸업	-

## 3. 주주의 의결권 행사에 관한 사항

### 가. 집중투표제의 채택여부

- 해당사항이 없음.

### 나. 서면투표제 또는 전자투표제의 채택여부

- 해당사항이 없음.

### 다. 소수주주권의 행사여부

- 해당사항이 없음.

## VII. 주주에 관한 사항

### 1. 최대주주 및 특수관계인의 주식소유 현황

(기준일 : 2018년 09월 30일 )

(단위 : 주, %)

성명	관계	주식의 종류	소유주식수 및 지분율				비고
			기 초		기 말		
			주식수	지분율	주식수	지분율	
매일홀딩스	지주회사	보통주	2,436,514	32.02	2,436,514	31.06	-
김정완	본인	보통주	30,000	0.39	30,000	0.38	-
김정민	친인척	보통주	484,681	6.37	484,681	6.18	-
김정석	친인척	보통주	269,928	3.55	269,928	3.44	-
정상길	친인척	보통주	23,896	0.31	23,896	0.30	-
김진희	친인척	보통주	183,939	2.42	183,939	2.35	-
김선희	친인척	보통주	17	0.00	17	0.00	-
정희승	친인척	보통주	3,371	0.04	3,371	0.04	-
김오영	친인척	보통주	802	0.01	802	0.01	-
진암복지재단	관계단체	보통주	705,950	9.28	705,950	9.00	-
(주)복원	관계회사	보통주	242,341	3.19	242,341	3.09	-
사내근로복지기금	관계단체	보통주	152,780	2.01	152,780	1.95	-
계		보통주	4,534,219	59.59	4,534,219	57.81	-
		기타	-	-	-	-	-

주1) 기말 주식수는 발행주식수 7,843,638주 기준으로 작성 하였음.

주2) 회사의 지배기업인 매일홀딩스 주식회사는 "독점규제 및 공정거래에 관한 법률"에 따른 지주회사로 전환하기 위하여 회사를 자회사로 편입시키고 "독점규제 및 공정거래에 관한 법률" 제8조의2 제2항 제2호에 따른 비율 이상을 소유하기 위해 2017년 10월 12일자로 회사의 주식 1,892,174주를 공개매수함에 따라 최대주주로 변경되었습니다.

#### [최대주주 관련 사항]

가. 최대주주 : 매일홀딩스

나. 법인 또는 단체의 기본정보

명칭	출자자수 (명)	대표이사		최대주주	
		성명	지분*(%)	성명	지분*(%)
매일홀딩스	7,381	김정완	38.27	김정완	38.27

주) 상기 지분율은 2017년 12월 31일 기준으로 작성되었습니다.

다. 최대주주(법인 또는 단체)의 최근 결산기 재무현황

(단위: 백만원)

구분	
자산총계	887,079
부채총계	416,634
자본총계	470,445
매출액	1,638,184
영업이익	60,580
당기순이익	19,589

주) 상기 재무현황은 2017년 12월 31일 연결 기준으로 작성되었습니다.

라. 사업현황 등 회사 경영 안정성에 영향을 미칠 수 있는 주요 내용

- 해당사항 없음

## 2. 주식소유 현황

주식 소유현황

(기준일 : 2018년 09월 30일 )

(단위 : 주)

구분	주주명	소유주식수	지분율	비고
5% 이상 주주	매일홀딩스(주)	2,436,514	31.06%	-
	진암사회복지재단	705,950	9.00%	-
	김정민	484,681	6.18%	-
	신영자산운용(주)	503,017	6.41%	-
우리사주조합		-	-	-

주1) 지분율은 보통주 발행주식총수(7,843,638주) 대비 비율입니다.

주2) 상기는 기공시된 대량보유상황보고 내역을 토대로 작성된 주식보유현황이며, 결산일 현재 주식 소유현황과 차이가 발생할 수 있습니다.

## 3. 소액주주 현황

: 기업공시서식 작성 기준에 따라 3분기 보고서의 본 항목은 기재하지 않습니다.

## 4. 주식사무

정관상 신주인수권의 내용	<p>제9조 (신주인수권)</p> <p>1. 본 회사의 주주는 신주발행에 있어서 그가 소유한 주식수에 비례하여 신주의 배정을 받을 권리를 가진다</p> <p>2. 제1항의 규정에 불구하고 다음 각호의 경우에는 주주 외의 자에게</p>
---------------	--

	<p>신주를 배정할 수 있다.</p> <p>가. 발행하는 주식총수의 100분의 20을 초과하지 않는 범위 내에서 주주우선공모의 방식으로 신주를 발행하는 경우</p> <p>나. 발행하는 주식총수의 100분의 50을 초과하지 않는 범위 내에서 자본시장과 금융투자업에 관한 법률 제165조의6의 규정에 따라 이사회 의 결의로 일반공모증자방식으로 신주를 발행하는 경우</p> <p>다. 발행하는 주식총수의 100분의 20범위 내에서 우리사주조합원에게 신주를 우선 배정하는 경우</p> <p>라. 상법 제542조의3의 규정에 따라 주식매수선택권의 행사로 인하여 신주를 발행하는 경우</p> <p>마. 발행하는 주식총수의 100분의 20을 초과하지 않는 범위 내에서 주식예탁증서(DR) 발행에 따라 신주를 발행하는 경우</p> <p>바. 발행하는 주식총수의 100분의 20을 초과하지 않는 범위 내에서 긴급한 자금조달 등 경영상 필요로 국내외 투자자에게 신주를 발행하는 경우</p> <p>3. 주주가 신주인수권을 포기 또는 상실하거나 신주배정에서 단주가 발생하는 경우에 그 처리방법은 이사회 의 결의로 정한다.</p>		
결산일	12월 31일	정기주주총회	3월중
주주명부폐쇄시기	1월 1일 ~ 1월 15일까지		
주권의 종류	기명식 보통주식		
명의개서대리인	KB국민은행 증권대행부		
주주의 특전	-	공고게재신문	당사 홈페이지, 서울경제

## 5. 주가 및 주식거래실적

(단위 : 원, 주)

종류		18년 4월	18년 5월	18년 6월	18년 7월	18년 8월	18년 9월
매일유업	최 고	80,000	90,000	93,600	101,500	89,600	89,400
	최 저	65,400	78,300	81,400	81,200	80,700	82,300
월간거래량		1,791,317	1,009,056	1,082,538	1,235,370	973,678	411,439

## VIII. 임원 및 직원 등에 관한 사항

### 1. 임원 및 직원의 현황

#### 가. 임원 현황

(기준일 : 2018년 09월 30일 )

(단위 : 주)

성명	성별	출생년월	직위	등기임원 여부	상근 여부	담당 업무	주요경력	소유주식수		재직기간	임기 만료일
								의결권 있는 주식	의결권 없는 주식		
김선희	여	1964년 10월	대표이사	등기임원	상근	사장(총괄)	연세대/미네소타대학원(석) UBS Investment Bank 이사	17	-	1년	2019년 03월 27일
김옥경	남	1944년 03월	사외이사	등기임원	비상근	사외이사	서울시립대/서울대(석)/건국대(박) 대한수의사회 회장 극립수의과학검역원장	-	-	1년	2019년 03월 27일
윤장배	남	1951년 11월	사외이사	등기임원	비상근	사외이사	단국대/펜실베이니아 주립(박) 전북대 동물소재공학과 교수 대통령비서실 농어촌비서관 농수산물유통공사 사장	-	-	1년	2019년 03월 27일
최효성	남	1963년 02월	사외이사	등기임원	비상근	사외이사	고려대 경영학과 공인회계사 홍익대학교 세무대학원 석사 삼일회계법인 이사 PWC Japan 김&장 법률사무소 Senior	-	-	-	2020년 03월 23일
고정수	남	1969년 12월	이사	미등기임원	상근	재경실장(CFO)	연세대 CJ제일제당 사업관리/전략기획부장 코스맥스㈜ 관리팀장	-	-	1년	-

#### 나. 직원 현황

(기준일 : 2018년 09월 30일 )

(단위 : 천원)

사업부문	성별	직원 수						평균 근속연수	연간급여 총액	1인평균 급여액	비고
		기간의 정함이 없는 근로자		기간제 근로자		합계					
		전체	(단시간 근로자)	전체	(단시간 근로자)						
관리직	남	668	-	8	-	676	10.20	32,289,484	47,766	-	
관리직	여	362	-	8	-	370	8.12	14,297,620	38,642	-	
생산직	남	888	-	58	1	946	14.25	40,042,497	42,328	-	
생산직	여	92	-	47	7	139	8.12	3,637,547	26,169	-	
합계		2,010	-	121	8	2,131	11.50	90,267,149	42,359	-	

## 2. 임원의 보수 등

<이사·감사 전체의 보수현황>

### 1. 주주총회 승인금액

(단위 : 천원)

구 분	인원수	주주총회 승인금액	비고
이사	4	3,500,000	-

### 2. 보수지급금액

#### 2-1. 이사·감사 전체

(단위 : 천원)

인원수	보수총액	1인당 평균보수액	비고
5	536,785	107,357	-

※ 상기보수는 2018년 1월 ~ 9월에 지급된 보수총액 기준입니다.

※ 상기금액은 공시서류 작성기간 중 퇴임한 사외이사의 보수가 포함되어 있습니다.

#### 2-2. 유형별

(단위 : 천원)

구 분	인원수	보수총액	1인당 평균보수액	비고
등기이사 (사외이사, 감사위원회 위원 제외)	1	451,956	451,956	-
사외이사 (감사위원회 위원 제외)	-	-	-	-
감사위원회 위원	4	84,829	21,207	-
감사	-	-	-	-

## IX. 계열회사 등에 관한 사항

### 가. 기업집단의 명칭

#### 1. 기업집단의 명칭

- 매일홀딩스(주)
- 독점규제 및 공정거래에 관한 법률」(이하 "공정거래법")상의 출자총액제한 기업집단 또는 상호출자제한 기업집단에 해당되지 않습니다.

주) 당사는 2017년 5월 1일(분할기준일)자로 분할전 매일유업 주식회사로부터 인적분할 되어 설립되었습니다.

### 나. 계열회사의 현황

(기준일 : 2018년 09월 30일 )

(단위 : %)

회사명	사업자등록번호 (법인등록번호)	주요업종	매일홀딩스(주) 소유비율(%)	비고
매일홀딩스(주)	203-81-43193	지주회사	-	-
매일유업(주)	844-81-00466	액상시유 및 기타낙농제품 낙농품, 기타비가공식품	31.06	자회사
*㈜제로투세븐	220-81-76684	유아복브랜드판매 인터넷마케팅서비스	34.74	자회사
㈜레밴드매일	129-81-47625	주류수입 판매업	100.00	자회사
크리스탈제이드 코리아(주)	120-86-84555	중식 레스토랑	65.00	자회사
엠즈푸드시스템(주)	125-86-09978	식자재 유통 물류, 창고보관업	100.00	자회사
㈜엠디웰아이앤씨	120-87-17484	의영양전문식 판매	50.00	자회사
㈜엠즈파트너스 (M's Partners)	212-81-91670	판매서비스업 사업지원서비스업	50.00	자회사
엠즈베버리지(주) (M's Beverage)	142-81-37270	주류수입판매업	85.00	자회사
엠즈씨드(주)	211-88-95935	커피제조, 커피체인점 운영	92.61	자회사
상하농어촌테마공원(유)	475-88-00347	부동산 임대, 테마공원	100.00	자회사
농업회사법인 ㈜상하낙농개발	404-81-34394	농축산물 생산, 유통, 가공, 판매	85.00	자회사
상하농원개발(유)	444-81-00271	농산물 판매, 축산물가공 연구 농축산체험학습장운영및관리사업	100.00	손자회사
상하농원(유)	211-88-95935	농산물 판매, 식용란수집판매업 농축산물의 온라인 통신판매	100.00	손자회사
Beijing Maeil Dairies Co. Ltd (북경 매일유업 유한공사)	91110105MA01 AHQE9C	식품도매업, 경제무역자문 기업관리컨설팅	100.00	손자회사

\*주제로투세븐은 11월 1일자로 합병에 의한 최대주주의 변경으로 매일홀딩스 자회사에서 탈퇴되었습니다.

#### 다. 임원 겸직 현황

- 해당사항 없음

#### 라. 타법인출자 현황

(기준일 : 2018년 09월 30일 )

(단위 : 천원, 주, %)

법인명	최초취득일자	출자 목적	최초취득금액	기초잔액			증가(감소)			기말잔액			최근사업연도 재무현황	
				수량	지분율	장부 가액	취득(처분)		평가 손익	수량	지분율	장부 가액	총자산	당기 순이익
							수량	금액						
Beijing Maeil Dairies Co. Ltd (북경 매일유업 유한공사)	-	계열회사출자	1,013,159	-	-	-	-	1,013,159	-	-	100%	1,013,159	-	-
합 계				-	-	-	-	1,013,159	-	-	100%	1,013,159	-	-

## X. 이해관계자와의 거래내용

### 1. 대주주등에 대한 신용공여

#### 가. 채무보증 내역

(기준일 : 2018년 9월 30일 )

(단위 : 천원)

구 분	보 증 내 역	피 보 증 인	보 증 금 액	여 신 금 융 기 관
기타특수관계자	차입금보증	㈜상하낙농개발	5,220,000	NH농협은행

## XI. 그 밖에 투자자 보호를 위하여 필요한 사항

### 1. 공시사항의 진행 · 변경사항

- 해당사항 없음.

### 2. 주주총회 의사록 요약

주총일자	안 건	결 의 내 용	비 고
제1기 주주총회 (2018.03.23)	제1호 의안 : 제1기 재무제표 승인의 건 제2호 의안 : 이사 선임의 건 제2-1호 의안 : 사외이사 최효성 선임의 건 제3호 의안 : 감사위원 선임의 건 제3-1호 의안 : 감사위원 최효성 선임의 건 제4호 의안 : 이사보수 한도 승인의 건	원안대로 승인	-

### 3. 중요한 소송사건

- 해당사항 없음.

### 4. 견질 또는 담보용 어음 · 수표 현황

(기준일 : 2018.09.30)

(단위 : 천원)

종류	교부처	매수(매)	금액	내용
수표	낙농진흥회	1	12,479,724	원유공급계약보증금

### 5. 우발부채 및 약정사항

가. 보고기간말 현재 금융기관과의 주요 약정사항은 다음과 같습니다(단위:천원,USD).

구 분	통화	금융기관	약정금액
차입금 등	KRW	KEB하나은행 외	114,520,070
수입신용장	USD	KEB하나은행 외	17,000,000
	KRW	KB국민은행	5,000,000
원화지급보증	KRW	KEB하나은행	42,000,000
전자어음	KRW	신한은행 외	30,000,000

집단대출보증약정	KRW	KEB하나은행	1,000,000
파생상품	USD	신한은행	10,000,000

나. 보고기간말 현재 당사는 상표권 사용 등과 관련하여 Hershey Food Corporation 등과 기술도입계약을 체결하고 있습니다.

다. 당사는 매일홀딩스 주식회사와 경영자문 및 상표권 사용계약을 체결하고 있으며 이를 지급수수료로 인식하고 있습니다.

라. 당사는 환율변동위험을 회피하기 위해서 선물환 매입계약을 체결하고 있습니다.

마. 당사는 주주가치 제고 및 주가안정을 위하여 KB증권과 자사주신탁계약 약정을 맺고 있습니다.

바. 당사는 상법 제530조의 9 제1항에 의거하여 분할준속회사인 매일홀딩스 주식회사와 함께 분할 전의 회사 채무에 대하여 연대하여 변제할 책임이 있습니다.

사. 당사가 발행한 무보증공모사채의 사채모집계약서에는 각각 재무제표 기준으로 부채비율 800% 및 700%, 400% 이하 유지, 자기자본의 1,000% 및 300% 이내 담보권 설정제한, 자산총액 100% 이내의 자산처분제한규정 등이 포함되어 있습니다. 따라서, 당사는 상기 규정이 위반되는 경우 기한의 이익을 상실할 수도 있습니다. 한편, 당사가 보유한 사채 중 상기 규정이 적용되어 발행된 사채는 80,000백만원입니다.

## 6. 외국지주회사의 자회사 현황

- 해당사항 없음.

## 7. 녹색경영

### 환경관련 규제사항

당사는 법률에서 정하고 있는 각종 제품환경 규제와 사업장관리 환경규제를 철저히 준수하고 있습니다. 또한 정부의 저탄소 녹색성장 정책에 부응하여 '녹색기술·녹색사업 인증' 취득을 확대하고 있으며 법규에서 요구하는 사업장에서 발생하는 '온실가스 배출량과 에너지사용량'을 정부에 신고하고 이해관계자들에게 관련정보를 투명하게 제공하고 있습니다.

### (제품 환경규제 준수)

음식료품 제조업은 생필품으로 제품의 외/내포장재의 과대포장의 환경규제가 강화되고 있습니다. 이에 대해 당사는 부품 및 제품의 개발단계부터 제조, 유통, 사용, 폐기 등 제품의 전생애(Life Cycle)에 걸쳐 환경영향 최소화 활동을 하고 있습니다. 제품의 온실가스 배출량 정보를 공개함으로써 저탄소 녹색 생산, 소비를 유도하는 '탄소성적표시'제도에 참여하고 생산자가 제품을 재활용하기 쉬운 재질구조의 제품으로 생산하고 이후 재활용까지 책임지는 '생산자책임재활용제도'에 참여하여 자원순환에 기여하고 있습니다.

국내외 주요한 관련법률은 다음과 같습니다.

1. 저탄소 녹색성장 기본법
2. 환경기술 및 환경산업 지원법
3. 탄소성적표지 인증업무 등에 관한 규정
4. 자원의 절약과 재활용촉진에 관한 법률

(사업장관리 환경규제 준수)

제품생산과정에서 발생하는 오염물질의 배출을 최소화하기 위하여 대기 오염방지 시설, 수질오염방지시설, 폐기물처리시설과 같은 환경오염방지 시설을 설치하여 운영함으로써 주변 환경에 대한 영향을 최소화 하도록 하고 있습니다.

이러한 사업장의 환경관리는 관련부처, 지방자치단체의 관리감독을 받고 있으며, 수질2종 이상 사업장은 TMS (Tele-Monitoring System)체제를 구축하여 실시간으로 사업장의 환경정보를 관할행정기관과 공유하고 있습니다.

국내외 주요한 관련법률은 다음과 같습니다.

1. 환경오염물질 배출 규제 : 수질 및 수생태계보전에 관한 법률, 대기환경보전법, 폐기물관리법, 소음진동관리법, 환경영향평가법 등
2. 온실가스 배출 관리 : 온실가스 배출량 신고, 목표관리제 등
3. 기타 사업장환경관리법 : 유해화학물질관리법, 악취방지법, 토양환경보전법 등

(온실가스 배출량 및 에너지 사용량 관리)

당사는 '저탄소 녹색성장 기본법' 제42조에 따라 2012년 온실가스 에너지 목표관리업체에 지정되었으며 동법 제44조와 당국의 지침에 따라 2013년 제3차 검증을 마쳐 당사의 2009년~2012년 온실가스 배출량과 에너지사용량을 2013년 5월부터 정부 당국에 신고하고 이해관계자들에게 공개하고 있습니다. 정부에 신고예정인 당사 온실가스 배출량 및 에너지 사용량은 다음과 같습니다.

구분	2018년 3분기	2017년	2016년	2015년
온실가스(단위 : tCO <sub>2</sub> e)	83,904	109,716	110,673	107,203
에너지(단위 : TJ)	1,562	2,067	2,089	2,029

## 8. 정부의 인증 사항

### 가. 가족친화기업 인증 정보

: 2009.11.17 여성가족부로부터 [가족친화사회환경 조성 촉진 등에 관한 법률 제15조]에 따라 가족친화기업으로 최초 인증 받은 이후, 2017년 12월 19일 가족친화 우수기업으로 재선정 되었음.  
(유효기간 : 2017.12.01 ~ 2020.11.30)

### 나. 기타 시행중인 가족친화제도 운영사항

: 출산 및 양육 지원제도, 탄력적 근무제도, 패밀리데이, 베이비샤워 행사, 베이비문 행사 등

## 9. 공모자금의 사용내역

(기준일 : 2018년 9월 30일 )

(단위 : 백만원)

구분	납입일	증권신고서 등의 자금사용 계획		실제 자금사용 내역		차이발생 사유 등
		사용용도	조달금액	내용	금액	
제1-2회 회사채	2014년 12월 11일	운영자금	20,000	운영자금	20,000	-
제2-2회 회사채	2015년 07월 02일	운영자금	30,000	운영자금	30,000	-
제3회 회사채	2018년 05월 30일	차환자금	30,000	차환자금	30,000	-

## 10. 사모자금의 사용내역

- 해당사항 없음.

## 11. 합병등의 사후정보

- 해당사항 없음.

## 12. 작성기준일 이후 발생한 주요사항

- 해당사항 없음

## 【 전문가의 확인 】

### 1. 전문가의 확인

- 해당 사항 없음

### 2. 전문가와의 이해관계

- 해당 사항 없음