

목 차

사업보고서	1
【대표이사 등의 확인】	2
I. 회사의 개요	3
1. 회사의 개요	3
2. 회사의 연혁	4
3. 자본금 변동사항	5
4. 주식의 총수 등	6
5. 의결권 현황	7
6. 배당에 관한 사항 등	7
II. 사업의 내용	9
III. 재무에 관한 사항	29
1. 요약재무정보	29
2. 연결재무제표	30
3. 연결재무제표 주식	30
4. 재무제표	30
5. 재무제표 주식	34
6. 기타 재무에 관한 사항	71
IV. 감사인의 감사의견 등	79
V. 이사의 경영진단 및 분석의견	80
VI. 이사회 등 회사의 기관에 관한 사항	83
1. 이사회에 관한 사항	83
2. 감사제도에 관한 사항	83
3. 주주의 의결권 행사에 관한 사항	85
VII. 주주에 관한 사항	85
VIII. 임원 및 직원 등에 관한 사항	89
1. 임원 및 직원의 현황	89
2. 임원의 보수 등	90
IX. 계열회사 등에 관한 사항	92
X. 이해관계자와의 거래내용	94
XI. 그 밖에 투자자 보호를 위하여 필요한 사항	95
【전문가의 확인】	99
1. 전문가의 확인	99
2. 전문가와의 이해관계	99

사업보고서

(제 1 기)

사업연도 2017년 05월 01일 부터
 2017년 12월 31일 까지

금융위원회

한국거래소 귀중

2018년 4월 2일

제출대상법인 유형 :

주권상장법인

면제사유발생 :

해당사항 없음

회 사 명 :

매일유업 주식회사

대 표 이 사 :

김선희

본 점 소 재 지 :

서울 종로구 종로1길 50

(전 화) 02-2127-2113

(홈페이지) <http://www.maeil.com>

작 성 책 임 자 :

(직 책) 재경실장 (성 명) 고정수

(전 화) 02-2127-2113

【 대표이사 등의 확인 】

【 대표이사 등의 확인 】

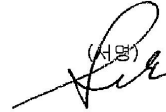
우리는 당사의 대표이사 및 신고업무담당이사로서 이 공시서류의 기재내용에 대해 상당한 주의를 다하여 직접 확인·검토한 결과, 중요한 기재사항의 기재 또는 표시의 누락이나 허위의 기재 또는 표시가 없고, 이 공시서류에 표시된 기재 또는 표시사항을 이용하는 자의 중대한 오해를 유발하는 내용이 기재 또는 표시되지 아니하였음을 확인합니다.

또한, 당사는 「주식회사의외부감사에관한법률」 제 2 조의 2 및 제 2 조의 3 의 규정에 따라 내부회계관리제도를 마련하여 운영하고 있음을 확인합니다.(「주식회사의외부감사에관한법률」 제 2 조에 의한 외감대상법인에 한함)

2018. 3. 30

【회사명】 매일유업 주식회사

대표이사 【대표이사명】 김 선 희

(서명)


신고업무담당이사 【이사명】 고 정 수

(서명)


I. 회사의 개요

1. 회사의 개요

가. 회사의 법적, 상업적 명칭

당사의 명칭은 '매일유업 주식회사'라고 표기합니다. 또한 영문으로는 Maeil Dairies Co., Ltd.라고 표기합니다. 단, 약식으로 표기할 경우에는 매일유업(주)라고 표기 합니다.

나. 설립일자 및 존속기간

당사는 2017년 05월 01일(분할기준일)자로 존속회사인 매일홀딩스 주식회사와 신설회사 매일유업 주식회사(당사)로 분할되어 2017년 05월 01일 설립되었습니다. 또한 당사는 2017년 06월 05일자로 코스닥시장에 재상장되어 매매가 개시되었습니다.

다. 본점의 주소, 전화번호 및 홈페이지

주소 : 서울 종로구 종로1길 50 더 케이 트윈타워 A동

전화번호 : 02-2127-2113

홈페이지 : <http://www.maeil.com>

라. 중소기업 해당여부

중소기업기본법 제2조 및 중소기업기본법 시행령 제3조에 의거 중소기업에 해당되지 않습니다.

마. 주요 사업의 내용

☞ 사업 부문별 자세한 사항은 II. 사업의 내용을 참조하시기 바랍니다.

바. 공시서류작성기준일 현재 계열회사의 총수, 주요계열회사의 명칭 및 상장여부

기업집단의 명칭 : 매일홀딩스 주식회사

우리회사의 계열회사는 우리회사를 포함하여 모두 15개 입니다.

- 상장사 3개, 비상장사 12개

☞ 계열회사에 관한 세부사항은 본 보고서 'IX. 계열회사 등에 관한 사항'을 참고하시기 바랍니다.

사. 신용평가에 관한 사항

분할 전 회사의 매일홀딩스(주)에서 발행한 제34회 및 35회 회사채의 경우, 분할 후 신설회사인 매일유업 주식회사로 인계되었으며 회사채 명칭이 제1회 및 제2회로 변경 되었습니다.

평가일	평가대상 유가증권 등	평가대상 유가증권의 신용등급	평가회사 (신용평가등급범위)	평가구분
2017.05.11	제1-1회 무보증사채	A+	한국기업평가주식회사 (AAA~C)	수시평정

2017.05.11	제1-2회 무보증사채	A+	한국기업평가주식회사 (AAA~C)	수시평정
2017.05.11	제2-1회 무보증사채	A+	한국기업평가주식회사 (AAA~C)	수시평정
2017.05.11	제2-2회 무보증사채	A+	한국기업평가주식회사 (AAA~C)	수시평정
2017.05.11	제1-1회 무보증사채	A+	NICE신용평가주식회사 (A1~D)	수시평정
2017.05.11	제1-2회 무보증사채	A+	NICE신용평가주식회사 (A1~D)	수시평정
2017.05.11	제2-1회 무보증사채	A+	NICE신용평가주식회사 (A1~D)	수시평정
2017.05.11	제2-2회 무보증사채	A+	NICE신용평가주식회사 (A1~D)	수시평정
2017.05.11	기업어음	A2+	NICE신용평가주식회사 (A1~D)	본평정
2017.05.11	기업어음	A2+	한국신용평가주식회사 (A1~D)	본평정

2. 회사의 연혁

가. 회사의 본점소재지 및 그 변경

당분기 중 회사의 본점소재지 변경은 없었으며, 관련 내용은 상기 'I. 회사의 개요' 중 '라. 본사의 주소, 전화번호, 홈페이지 주소'를 참조 바랍니다.

나. 경영진의 중요한 변동

- 2017년 5월 1일 김선희 대표이사 선임

다. 최대주주의 변동

- 회사의 지배기업인 매일홀딩스 주식회사는 "독점규제 및 공정거래에 관한 법률"에 따른 지주회사로 전환하기 위하여 회사를 자회사로 편입시키고 "독점규제 및 공정거래에 관한 법률" 제8조의2 제2항 제2호에 따른 비율 이상을 소유하기 위해 2017년 10월 12일자로 회사의 주식 1,892,174주를 공개매수함에 따라 최대주주로 변경되었습니다.
자세한 사항은 본 보고서의 VII. 주주에 관한 사항을 참조바랍니다.

라. 상호의 변경

유가공사업 부문을 인적분할하여 신설된 법인으로서, 설립 후 상호 변경이 없습니다.

마. 회사가 회의, 회사정리절차 그 밖에 이에 준하는 절차를 밟은 적이 있거나 현재 진행중인 경우 그 내용과 결과

- 해당사항 없음

바. 회사가 합병등을 한 경우 그 내용

우리회사는 2017년 5월 1일을 분할기일로 매일유업 주식회사에서 인적분할되어 식품 제조 및 판매를 목적으로 신규 설립되었으며, 2017년 6월 5일에 코스닥 시장에 주권을 상장하였습니다.

사. 회사의 업종 또는 주된 사업의 변화

- 해당사항 없음

아. 그 밖에 경영활동과 관련된 중요한 사항의 발생내용

- 해당사항 없음

3. 자본금 변동사항

가. 증자(감자)현황

(기준일 : 2017년 12월 31일)

(단위 : 원, 주)

주식발행 (감소)일자	발행(감소) 형태	발행(감소)한 주식의 내용				
		주식의 종류	수량	주당 액면가액	주당발행 (감소)가액	비고
2017년 05월 01일	-	보통주	7,184,968	500	-	인적분할
2017년 06월 05일	신주인수권행사	보통주	94,096	500	33,593	-
2017년 06월 08일	신주인수권행사	보통주	15,682	500	33,593	-
2017년 07월 05일	신주인수권행사	보통주	156,826	500	33,593	-
2017년 09월 01일	신주인수권행사	보통주	156,826	500	33,593	-

나. 미상환 신주인수권부사채 등 발행현황

(기준일 : 2017년 12월 31일)

(단위 : 백만원, 주)

종류\구분	발행일	만기일	권면총액	행사대상 주식의 종류	신주인수권 행사가능기간	행사조건		미행사신주인수권부사채		비고
						행사비율 (%)	행사가액	권면총액	행사가능 주식수	
제33회	2013년	2018년	50,000	보통주	2014년 07월 19일	130%	33,593원	7,902	235,240	-

사 모	07월 19일	07월 19일			~ 2018년 06월 19일					
신주인수권부사채										
합 계	-	-	50,000	-	-	130%	-	7,902	235,240	-

* 상기 미상환 신주인수권부사채는 조기상환청구권(Put Option) 행사로 인해 사채권의 경우, 2015년 7월 20일 전액 상환 되었습니다.

4. 주식의 총수 등

가. 주식의 총수 현황

주식의 총수 현황

(기준일 : 2017년 12월 31일)

(단위 : 주)

구 분	주식의 종류			비고
	보통주	우선주	합계	
I. 발행할 주식의 총수	40,000,000	-	40,000,000	-
II. 현재까지 발행한 주식의 총수	7,608,398	-	7,608,398	-
III. 현재까지 감소한 주식의 총수	-	-	-	-
1. 감자	-	-	-	-
	-	-	-	-
	-	-	-	-
	-	-	-	-
IV. 발행주식의 총수 (II-III)	7,608,398	-	7,608,398	-
V. 자기주식수	3,037	-	3,037	-
VI. 유통주식수 (IV-V)	7,605,361	-	7,605,361	-

나. 자기주식 취득 및 처분 현황

(기준일 : 2017년 12월 31일)

(단위 : 주)

취득방법	주식의 종류	기초수량	변동 수량			기말수량	비고
			취득(+)	처분(-)	소각(-)		
배당 가능 이익 범위 이내 취득	직접 취득	장내	-	-	-	-	-
		직접 취득	-	-	-	-	-
		장외	-	-	-	-	-
		직접 취득	-	-	-	-	-
		공개매수	-	-	-	-	-
	신탁 계약에 의한	소계(a)	-	-	-	-	-
			-	-	-	-	-
		수탁자 보유수량	-	-	-	-	-
			-	-	-	-	-

취득	현물보유물량	-	-	-	-	-	-	-
		-	-	-	-	-	-	-
	소계(b)	-	-	-	-	-	-	-
		-	-	-	-	-	-	-
기타 취득(c)		보통주	-	3,037	-	-	3,037	분할 단수주 취득
		-	-	-	-	-	-	-
총 계(a+b+c)		보통주	-	3,037	-	-	3,037	분할 단수주 취득
		-	-	-	-	-	-	-

5. 의결권 현황

(기준일 : 2017년 12월 31일)

(단위 : 주)

구 분	주식의 종류	주식수	비고
발행주식총수(A)	보통주	7,608,398	-
	우선주	-	-
의결권없는 주식수(B)	보통주	3,037	자기주식 등
	우선주	-	-
정관에 의하여 의결권 행사가 배제된 주식수(C)	보통주	-	-
	우선주	-	-
기타 법률에 의하여 의결권 행사가 제한된 주식수(D)	보통주	-	-
	우선주	-	-
의결권이 부활된 주식수(E)	보통주	-	-
	우선주	-	-
의결권을 행사할 수 있는 주식수 (F = A - B - C - D + E)	보통주	7,605,361	-
	우선주	-	-

6. 배당에 관한 사항 등

주요배당지표

구 분	주식의 종류	당기	전기	전전기
		제 1 기	-	-
주당액면가액(원)		500	-	-
(연결)당기순이익(백만원)		-	-	-
(별도)당기순이익(백만원)		34,746	-	-
(연결)주당순이익(원)		4,652	-	-
현금배당금총액(백만원)		3,422	-	-

주식배당금총액(백만원)		-	-	-
(연결)현금배당성향(%)		9.85	-	-
현금배당수익률(%)	-	0.69	-	-
	-	-	-	-
주식배당수익률(%)	-	-	-	-
	-	-	-	-
주당 현금배당금(원)	기말배당금	450	-	-
	중간, 분기배당금	-	-	-
주당 주식배당(주)	-	-	-	-
	-	-	-	-

II. 사업의 내용

1. 사업의 개요

당사는 낙농품 및 음료 제조판매수출입 등을 주요 사업으로 영위하고 있습니다.

가. 영업부문 정보

회사의 영업부문은 생산하는 제품의 형태에 따라 유가공부문, 기타부문으로 분류하였습니다.

각 부문별 현황

부문명	주요 제품 및 사업 내용
유가공 부문	시유 : 매일우유, 상하목장 유기농우유 분유 : 애플루트 명작, 유기농 궁, 센서티브 발효유 : 매일바이오, 상하목장 케피어12, 엔요 유음료 : 바리스타를스, 카페라떼
기타	썬업, 순두유, 뼈로가는 칼슘두유, 플로리다내추럴주스 등

당기의 영업부문의 부문별 정보는 다음과 같습니다. (단위: 천원).

- 제1(당)기

(단위 : 천원)

구 분	유가공 부문	기타 부문	합 계
매출액	709,820,432	171,357,921	881,178,353
영업이익	41,203,790	9,947,017	51,150,807
당기순이익	27,988,873	6,756,801	34,745,674
비유동자산 (유형및무형 자산)	183,664,180	44,338,413	228,002,593
(감가상각비 등)	12,879,586	3,109,264	15,988,850

나. 사업부문별 현황

1) 분유부문

[산업의 특성]

전통적인 분유산업은 생산을 위한 높은 수준의 고정자산 투자와 제품의 브랜드력 확보가 중

요한 시장이며, 동시에 영유아가 섭취하는 식품으로 엄격한 품질관리 및 수준 높은 연구가 필요하여 후발주자의 시장진입이 비교적 어려운 특성을 가지고 있었습니다. 그러나 최근 e-commerce의 발달로 외산 제품들의 취급/홍보/구매가 용이해져 시장 진입 장벽이 낮아지고 경쟁은 심화되는 상황입니다.

또한 분유는 모유를 대체하는 식품으로서, 고객 생애 내 제품 소비기간이 비교적 짧아, 최근 국내 신생아 수에 의해 당해년도 내수 시장규모가 결정되는 인구통계학적 변수가 중요하게 작용하는 시장이기도 합니다.

[산업의 성장성]

내수시장 규모에 큰 영향을 주는 국내 신생아수는 통계청 자료 기준 2012년 48.5만명을 최고점으로 2016년까지 연평균 -4.1% 지속 감소하였고, 특히 2017년 신생아수는 전년 대비 -11.9% 감소한 35.8만명으로 출산통계 이래 역대 최저 수준으로 심각한 저출산 상황입니다. 더욱이 내수시장에서는 초혼연령의 증가, 혼인 후 초산까지 소요 기간 증가, 초혼 수 감소, 혼인적령기 인구 수 감소 등 복합적인 요인으로 당분간 신생아수 증가를 기대하기 어려운 가운데, 업계는 대안으로 해외시장 공략을 통해 내수시장에서의 매출 감소를 방어하고자 노력하고 있습니다.

[경기변동의 특성, 계절성]

분유는 모유수유 이외에는 대체품이 없는 생필품 영역으로 경기에 따른 민감도는 크지 않습니다. 또한 1~15개월령의 아기가 주식으로 소비하는 특성상 제품의 계절지수도 크게 존재하지 않으나, 제품의 유통기한이 길기 때문에 원유 점유량이 늘어나는 동절기에는 분유 생산량을 일부 증량하여 계절간 원유생산과 소비의 불균형 해소에 기여하는 역할도 기대할 수 있습니다.

[국내외 시장여건]

국내 주요 분유 및 유아식 업체는 6개사로, 다른 제품 카테고리에 비해 적은 수가 경쟁하고 있으나, 이 외에도 e-commerce 발달로 인한 직수입 또는 직구가 활성화되며 유통 장벽이 낮아져 해외 브랜드와도 직접적인 경쟁관계가 형성되어 있습니다. 내수 분유제품은 온라인 구매 시 배송 편의성증대에 기반해 온라인 유통 채널이 가장 중요한 채널로 부상하였고, 온라인 유통 상황에 대한 정확한 시장점유율 확인이 어려워 시장점유율 수치는 생략합니다. 해외시장은 가장 큰 시장인 중국시장에서 2017년 한중관계 경색에 따라 계획대비 다소 부진한 영향이 있었으나, 최근 양국 관계 정상화에 따라 향후 매출 회복을 기대하고 있습니다.

[영업현황 및 경쟁우위]

당사는 1974년 처음 분유 제품을 시장에 선보인 이후 지난 40여년 간 '단 한 명의 아이도 건강한 삶에서 소외되지 않아야 한다'는 창업 정신을 사업의 기본 방향으로 삼아왔습니다. 40여년간 사업을 영위하며 축적된 독보적인 기술과 숙련된 생산노하우로 지금은 한국을 넘어 전 세계 엄마들이 안심하고 먹일 수 있는 분유를 세계 각지로 생산, 공급하고 있습니다. 2011년 "모유를 제대로 알아야 좋은 분유를 만들 수 있다" 는 취지로 설립된 '매일아시아모유연구소'는 국내 관련 연구의 체계화를 선도함은 물론, 현대를 살아가는 각국 엄마들의 모유의 영양성분을 분석하고 연구하며, 2017년 7월까지 12,800건의 모유영양분석과 130,900건의 아기똥 분석을 통해 감성적인 영역인 모유에 대한 과학적인 연구를 지속해 나가고 있으며, 이와 관련하여 현재까지 국내외 주요 학회지에 공식 논문 6건을 발표한 바 있습니다. 이러한 매일유업의 노력은 2014년 7월부터 2015년 6월까지 중국과 사우디아라비아 등에 '매일 금전명작', '매일 궁', '매일 맘마' 등의 조제분유 수출에 대한 결과로 2015년 12월 국내 유업계 중 최초로 '5천만불 수출의 탑'을 수상하는 등 해외 시장 공략에 있어서 가시적인 성

과를 나타내고 있습니다. 또한 '고품질 한국산 분유'로 호평 받으며 2016년 12월에는 전 세계적으로 권위 있는 중국 육아업계의 '2016 스타브랜드 대상' 에서 '아시아모유연구상'을 수상하기도 하였습니다.

국내 시장에서는 2016년 9월, 모유와 아기똥 분석으로 축적된 연구결과를 제품설계에 반영하여 내수 주요 제품들을 엄마에 한층 더 가깝게 업그레이드 하였습니다. 같은 해 12월에는 1만원 대 시장 제품인 '앰솔루트 본' 제품을 리뉴얼 출시하여 합리적인 소비를 중시하는 엄마들의 선택권을 넓혔습니다. 2017년 9월에는 편의성을 중시하는 트렌드에 대응하기 위해 명작 액상분유를 PET용기로 리뉴얼 출시하였습니다.

분유는 기술력이 대단히 중요한 사업영역으로, 그 기술력의 대표적인 척도 중 하나는 '얼마나 많은 종류의 특수분유를 생산해 낼 수 있는가' 입니다. 매일유업은 국내에서는 유일하게 선천성대사이상질환자용 특수분유를 1999년 이래 지속 공급해오고 있으며, 2017년 11월 2종의 특수분유 추가 출시로, 2017년 12월 말 기준 국내업계 중 최다인 총 17품목의 특수분유를 운영하고 있습니다.

2) 시유부문

[산업의 특성]

우유 산업은 집유선 확보, 판매 네트워크, 브랜드 인지도 등이 높은 진입장벽으로 작용하여 신규 업체의 시장진입이 매우 어려운 산업 중 하나입니다. 또한 제품 특성상 보존 기간이 짧아 내수 중심의 시장을 형성하고 있습니다.

전형적인 내수산업인 우유 산업은 유대인상에 따른 가격인상, 경기변동 등에 의해 일시적으로 소비자 이탈/유입이 발생하나, 기본적인 식품으로서 반복/지속적인 음용 행태를 나타내고, 제품종류별로 가격대 범위가 넓어 변동폭은 크지 않습니다.

[산업의 성장성]

국내 출산율 감소로 우유의 주 음용자인 어린이와 청소년의 수가 감소함에 따라 1인당 우유 소비량은 점차 줄어드는 추세이나 프리미엄급 제품 판매 증가, 그리고 B2B시장에서의 우유 사용 증가로 향후 전체 시장은 일정하게 그 규모를 유지할 것으로 전망 됩니다.

[경기변동의 특성, 계절성]

원유 생산과 제품 판매의 계절성이 정반대로 나타나는 산업으로 하절기는 원유가 부족하고 동절기는 원유가 남는 원유 수급의 불균형을 보입니다. 이에 탄력적인 프로모션 실시 등으로 원유 수급의 불균형을 맞추기 위해 노력하고 있습니다.

[국내외 시장여건]

최근 1년(2017년 1월 ~ 2017년 12월)간 흰 우유 시장(백색우유, 유기농)은 리테일 기준 1조 3,691억원 규모로 전년대비 금액 기준 동일 수준, 물량 기준 0.4% 감소하였습니다. (근거자료 : 2017년 12월 말 Nielsen RI)

한편, 저지방우유 카테고리는 전체 백색우유에서 차지하는 비율이 금액기준 약 17.8%로 전년대비 1.8%p 감소하였으며, 저지방 우유의 판매액 규모는 전년대비 -8.9%, 물량은 -7.5%로서 감소 추세입니다.

백색우유 시장의 전체 판매채널 중 대형마트(할인점)가 28.2% 비율로 가장 높으며 전년대비 판매액 규모는 1.5% 증가했고, 개인대형수퍼의 비율은 25.4%로서 전년대비 규모가 1.5% 감소하였습니다. 판매 비율 10.1%를 차지하는 편의점 채널은 소비자 간편 구매 생활패턴으로 인한 편의점 이용 확대에 따라 전년대비 규모가 판매액 기준 5.0%, 물량 기준 3.7% 증가하

며 지속 성장세를 보이고 있습니다. (근거자료 : 2017년 12월 말 Nielsen RI)
 한편 국내 유기농 우유시장은 2008년 약 50억 원 규모였으나, 2017년 약 700억원 대 시장으로 성장했습니다. 2012년 이후 유기농우유 제품의 유통점 매출은 일반우유와 같이 큰 성장을 보이지는 않으나 소비자의 건강에 관한 관심 증대, 유기농 원유를 활용한 다양한 카테고리(멸균우유, 가공유 등) 확대, B2B제품(빵, 아이스크림 등)과 친환경매장의 매출 성장 및 유기농 원유를 공급하는 목장을 가진 경쟁사의 등장으로 전체 유기농 우유 시장은 꾸준히 증가하고 있는 상황입니다. (근거자료 : 2017년 12월 말 Nielsen RI)

[영업현황 및 경쟁우위]

매일유업은 백색우유 시장 내 상위 3개업체 중 하나로 회사 및 브랜드의 인지도가 높습니다. 변화하는 백색우유 시장에서의 경쟁력을 확보하기 위해 브랜드 육성에 힘쓰고 있으며 특히 지속적으로 성장하는 프리미엄(저온살균, 유기농, 락토프리)과 저지방 시장을 선도하고 있습니다.

매일유업에서는 저지방우유 시장의 선도자로서 글로벌 트렌드와 소비자 니즈에 맞춰, 2017년 9월에 국내 최초의 지방함량 0%(무지방) 멸균우유 신제품을 출시함으로써 지방 함량을 2%, 1%, 0%로 다양하게 차별화한 살균/멸균 저지방 우유 라인을 모두 갖추게 되었습니다. 매일유업의 저지방 시장점유율은 21%로 저지방 시장 기준 2위입니다.

매일유업은 유당불내증 때문에 우유를 마시면 배가 아픈 소비자들을 위해 우유 속 유당을 제거한 락토프리우유에 대해서도 지속적인 투자를 하고 있습니다.

'소화가 잘되는 우유'는 매일유업 만의 LF(락토프리)공법을 통해 미세한 필터로 배 아픔의 원인인 유당만을 제거하여 달지 않고 우유 본연의 고소한 맛과 영양을 그대로 살린 것이 특징으로서, 시장점유율 97%를 차지하며 락토프리우유 시장을 선도하고 있습니다.

국내에서 락토프리우유 시장 규모는 전체 흰우유 시장의 1%에 불과하지만, 전년대비 79% 이상 성장하였으며 향후 그 비중이 전체 우유 시장의 5% 이상으로 성장할 것으로 기대하고 있습니다. 매일유업에서는 2016년 상반기에 소화가 잘되는 우유의 디자인을 리뉴얼하면서 상온보관 가능한 190ml 멸균 신제품을 출시하고 온라인을 비롯한 다양한 채널로 판매를 확대해가고 있습니다. (근거자료 : 2017년 12월 말 Nielsen RI)

매일유업에서는 락토프리우유를 더 많은 소비자들에게 알리기 위한 다양한 활동을 하고 있는데, 그 중 폴바셋과 같은 커피전문점과의 코-프로모션(co-promotion)을 강화하여 소비자들이 라떼 류의 커피를 주문할 때에 일반 우유 대신 '소화가 잘되는 우유' 를 선택할 수 있도록 차별화된 메뉴를 개발하여 좋은 반응을 얻고 있습니다.

2017년 상/하반기에 소비자 체험 및 브랜드 인지도를 높이기 위한 광고/PPL 마케팅 활동을 펼쳐 왔으며, 향후에도 지속적인 투자와 함께 타겟 마케팅을 전개할 것입니다.

매일유업의 백색우유 시장 내 유기농 제품은 여러 신규 업체의 진입에도 불구하고, 시장점유율 93%로 1위를 견고히 지키고 있습니다. 그리고 성장하고 있는 저온살균 시장에 진입하기 위해 지난 2013년 10월 저온살균우유를 신규로 출시하였으며, 성공적인 시장 진출로 최근 저온살균시장 내 점유율 15%에 도달하였으며 지속적으로 성장 중 입니다. 자사는 저온살균 우유의 성공적인 시장 안착으로 유기농 우유와 더불어 프리미엄 우유시장을 선도할 예정입니다. (근거자료 : 2017년 12월 말 Nielsen RI)

3) 발효유부문

[산업의 특성]

미생물인 유산균을 기반으로 한 발효유 산업은 식품의 위해요소관리 등 안정적인 품질관리가 중요하고 동시에 이에 대한 지속적인 연구개발과 기술개발이 필요한 산업인 반면, 유제품

중 단위당 부가가치가 높은 산업군으로 우수한 수익성을 기대할 수 있습니다. 가격적인 특성으로는 유가공 제품 중 용량 당 단위가격이 비교적 고가에 속하며 경기변동에 따른 일부 소비자 이탈/유입이 발생하나, 건강식품으로서 반복/지속적인 음용행태를 나타내고, 제품종류별로 가격대 범위가 넓어 변동폭은 크지 않습니다.

[산업의 성장성]

2013년 10월 발효유의 당 함량 문제가 이슈화 되면서 구매량/빈도에 모두 영향을 받아 발효유 전 카테고리에 전반적인 침체가 이어져오다, 호상 플레인 요거트를 중심으로 성장세로 전환되었습니다. 이후 호상 시장은 꾸준히 성장세를 유지하고 있으며 특히 드링킹 카테고리에서 다양한 신제품이 출시되며 큰 폭으로 성장하여 발효유 전체 시장의 성장을 견인하고 있습니다.

[경기변동의 특성, 계절성]

발효유의 소비는 유가공품 중 치즈류를 제외하고 경기변동(소득수준의 변동)의 영향을 가장 크게 받는 경향이 있는데, 이는 발효유의 경우 기호품적인 성격이 강해 소득 수준 하락 시 소비자들의 지출 감소 폭이 크기 때문입니다.

또한 기본적으로 발효유 시장은 혹서/혹한기는 비수기로 분류되고, 성수기 진입시점은 매년 봄~여름 전까지의 계절적 특성이 있지만, 최성수기와 최비수기의 판매량 차이가 최대 30% 내외로 타 식품 카테고리에 비해 비교적 안정적인 계절지수를 보이고 있습니다.

[국내외 시장여건]

국내 발효유 시장은 최근 1년(2017년 1월 ~ 2017년 12월)간 약 9,750억원 규모로 성장하여 전년대비 4.2% 증가하였습니다. 물량 기준으로는 12.5% 증가하여 현재 약 20만톤 규모입니다

2017년 호상에서는 과일 카테고리가 전년대비 판매액 기준으로 3.8%, 물량 기준으로는 7.3% 성장하며 전체 호상 시장을 견인하였고(호상 시장 판매액 기준 1.6%, 물량기준 4.7% 성장), 드링킹은 가장 높은 비중을 차지하는 PS-bottle 소용량 시장(150mL 이하)이 전년대비 판매금액 및 물량 기준으로 각 4.4%, 9.7% 성장, 중용량 시장(151mL 이상~499mL 이하)은 전년대비 각 10.4%, 11.0%, 그리고 대용량 시장(500mL 이상)은 전년대비 각 16.0%, 30.7% 성장하면서 전체 드링킹 시장 규모는 6.6%, 물량으로는 11.3% 성장하였습니다. 반면 대용량 액상 발효유는 판매액 기준 전년대비 -3.1% 감소하였으나 물량은 26.5% 증가하였습니다. (근거자료 : 2017년 12월 말 Nielsen RI / 배달시장 제외 실적)

[영업현황 및 경쟁우위]

발효유 사업은 건강식품으로서 성장지속성과 안정성을 내포하고 있는 만큼, 모든 유가공업체에서 발효유 사업에 참여하여 시판시장 기준 약 30개 업체가 치열한 경쟁을 전개하고 있습니다. 이러한 치열한 시장에서 핵심 성공요인은 차별화된 신제품 개발 및 브랜드력의 육성, 적정수준의 판촉지원과 품질관리, 소매점에서의 취급율의 확보입니다. 자사는 매일 바이오 브랜드로 발효유의 기본이 되는 플레인부터 출발하여 브랜드를 육성하고 있으며, 고객 니즈에 부합하도록 제품 포트폴리오를 확대하며 시장을 견인하고 있습니다. 이에 16년 드링킹 카테고리 라인을 확장하여, 기존의 드링킹 발효유와 차별화된 용량과 유산균으로 시장을 선도하고 있습니다.

4) 음료 및 기타부문

- 치즈 부문

[산업의 특성]

국내 치즈 시장은 일반적으로 할인점 등 소매 매장에서 완제품으로 판매되는 B2C 시장과 피자 업체, 패스트푸드 업체, 베이커리 업체 등에 원료치즈를 공급하는 B2B 시장으로 크게 나뉩니다. 또한 치즈는 우유를 직접 숙성하여 만든 자연치즈 시장과 이 자연치즈를 취식하기 편하게 2차 가공하여 만든 가공치즈 시장으로 분류할 수 있습니다.

낙농 산업이 발달되고 치즈가 보편적인 일반 식문화인 유럽 등의 국가에서는 우유를 직접 발효, 숙성시킨 자연치즈 산업이 발달되어 있지만 20세기에 치즈문화를 받아들인 동북아시아 등 신흥 치즈 소비국가들에서는 2차 가공된 슬라이스 치즈 등의 가공치즈 시장이 주류를 이루고 있습니다.

치즈 산업은 가공치즈의 경우 원료치즈의 구매처 확보 및 수입 네트워크, 원료 관리의 노하우 등이 필요하며 자연치즈의 경우 원유에서부터 응유, 숙성, 살균 등 제조공정과 관리에 있어 상당 수준의 기술력과 관리능력이 필요한 사업으로 신규 업체의 시장 진입이 매우 어려운 산업 중 하나입니다.

그러나 FTA등을 통해 수입치즈 제품들이 국내에 다수 판매되고 있으며, 이로 인해 소비자들의 다양한 치즈에 대한 소비가 증가하고 있는 추세입니다.

[산업의 성장성]

치즈 시장은 한국인의 식생활이 서구화 되면서 꾸준히 성장해 오고 있습니다. 최근 발표된 통계청에 따르면 국내 치즈 소비량은 2013년 10.8만톤을 소비해 사상 처음으로 10만톤을 넘어선 이후 2014년 11.8만톤, 2015년 13.3만톤에 이어 작년 14.7만톤을 소비해 역대 최대 소비량 경신을 이어가고 있습니다. 최근에는 소비자들의 선호도가 가공치즈에서 자연치즈로 바뀌어 가고 있으며 2017년 이후에도 꾸준히 성장할 것으로 전망하고 있습니다.

[경기변동의 특성, 계절성]

일반적으로 식품가공업은 타 산업대비 낮은 경기민감도를 가지고 있으나, 이 중 치즈산업은 타 유제품군 보다 비교적 높은 경기 민감도를 가지고 있습니다. 또한 경기 변동에 따른 국제 치즈 가격과 환율에 영향을 일부 받을 수 있습니다. 가정 내 활용과 연계 제품 취식 빈도가 높아지는 하절기와 동절기에 일부 물량이 증가하는 경향이 있습니다.

[국내외 시장여건]

한국의 1인당 연간 치즈 소비량은 2.1kg 로 프랑스의 17kg에 훨씬 못 미치는 성장 초기단계라고 할 수 있습니다. 그러나 낙농진흥회 자료에 따르면 이 수치는 10년 전에 비해 2배 가량 증가한 수치로 국내 치즈시장의 성장세는 타 유가공 산업 대비 높은 상황입니다.

국내 치즈 시장은 약 9,000억원으로 원료치즈를 공급하는 B2B 원료치즈 시장이 약 5,700억원, 완제품을 제조, 유통하는 B2C 소매치즈 시장이 약 3,300억원 수준으로 추산되고 있습니다. B2C 소매시장의 경우 전년 대비 약 8% 성장하였으며, 스낵치즈, 자연치즈 카테고리에는 타 카테고리 대비 큰 성장을 보이고 있습니다. (근거자료 : 2017년 12월 말 Nielsen RI)

[영업현황 및 경쟁우위]

상하치즈는 전문 치즈 브랜드답게 국내 유일의 체다, 고다, 모짜렐라, 까망베르의 세계 4대 슬라이스류 뿐 아니라, 진한 맛과 두툼한 두께의 '더블업 체다 슬라이스', 소아과 전문의가 영양 설계한 국내 최초 '유기농 아이치즈', 국내 최초 짜먹는 타입의 치즈인 '짜먹는 까망베르', 치즈 두 장으로 일일 칼슘 권장량을 섭취 할 수 있는 '빠로가는 칼슘치즈', 이지팩 타입의 어린이 영양간식 맛있는 '비타치즈' 등 다양한 제품군이 있습니다.

신선한 국산원유로 만든 상하치즈 후레쉬 모짜렐라, 까망베르, 브리, 리코타치즈 제품의 판매가 지속적으로 확대되며 국내 치즈 시장의 식문화 트렌드를 선도하고 있습니다.

더불어 당사는 고창군 상하면에 국내 최대 자연치즈 공장을 보유, 독자적인 기술과 엄격한 공정을 거쳐 좋은 품질의 제품을 생산하고 있으며, 까망베르, 브리, 후레쉬모짜렐라, 리코타치즈 등 기술 집약적인 정통 자연치즈의 경우, 국내 생산 자연치즈 시장 점유율 1위를 유지함으로써, 자연치즈 시장을 선도하고, 국산 자연치즈의 자존심을 지키고 있습니다. (근거자료 : 2017년 12월 말 Nielsen RI)

또한, 매일유업 상하치즈는 식탁에서 만날 수 있는 다양한 치즈 활용 요리법을 지속적으로 전파하면서 국내 식문화의 선진화 및 글로벌화에 기여하고 있습니다.

- 가공유 부문

[산업의 특성]

전통적으로 가공유 제품은 식사 대용 또는 기분 전환 시 음용하는 제품으로 중/고등학생, 대학생과 같은 학생이 주요 고객이며, 국내 시장의 경우 20~30대 직장인들의 식사대용식으로도 확대되고 있는 시장입니다. 주요 구매 요인은 맛이지만 최근 CVS 내 경쟁이 치열해짐에 따라 판촉 프로모션의 영향을 많이 받고 있는 제품군입니다.

가공유는 플레이버, 용기, 용량 별로 시장을 구분할 수 있는데 전통적인 바나나, 초콜릿, 딸기, 커피맛이 시장의 대부분을 형성하고 있습니다.

[산업의 성장성]

최근 PB중심의 제품이 지속 출시되고 있으며, 다양한 맛과 용기타입의 신제품이 출시되어 경쟁이 더욱 치열해지고 있습니다.

[경기변동의 특성, 계절성]

계절 및 날씨 영향이 높은 카테고리이며, 하절기 매출이 높고 주 음용 소비자가 학생인 관계로 학기 영향이 높아 (3~7월, 9~10월 성수기) 월별 매출 추이 변화가 뚜렷합니다.

[국내 외 시장여건]

2017년 가공유 시장 규모는 최근 1년(2017년 1월 ~ 2017년 12월)간 약 6,803억 원으로 전년 대비 -5% 수준 감소하였습니다. 플레이버별로는 바나나가 35%로 가장 큰 시장이며, 초콜릿 31%, 커피 15%, 딸기 14%, 기타 5%로 구성되어 있습니다.

용기의 경우, PE (PET) 42%, 카톤 38%가 메인 용기로 운영되고 있습니다.

PE (PET) 타입 중에서 용량별 중요도는 201-250ml(88%), 251-360ml(9%) 입니다. 카톤 타입 중에서 용량별 중요도는 200ml(29%), 250mL(19%), 310mL(42%), 500mL(8%) 입니다.

가공유 시장의 경우, 소비자들에게 기호식품으로 여겨져 경기변동의 영향을 받기도 하지만 편의점의 경우 판매채널의 약 60%를 차지하는 수준입니다. (근거자료 : 2017년 12월 말 Nielsen RI)

[영업현황 및 경쟁우위]

가공유 사업은 영양과 기호를 동시에 제공해주는 식품으로서 성장성과 수익성을 내포하고 있으며 특히 수익성이 높아 모든 유가공 업체에서 치열한 경쟁을 벌이고 있습니다.

기존 가공유 시장은 빙그레 '바나나 맛 우유'와 서울우유 200mL 커피우유(카톤, 포일백)가 주를 이루었으나 자사 '우유속에 시리즈' 310ml 이외에 500ml, 250ml, 125ml 등 다양한 용

량의 제품이 출시되며 전체 시장에서 확대 지속성장하고 있습니다. 더해서 유업체의 NB제품의 다양한 PB제품 출시도 성장을 가속시키고 있습니다.

이에 자사는 적극적인 제품경쟁력 강화를 통하여 성장하는 시장에 대응하고 있습니다. 우유 속에 제품 리뉴얼 출시, 바나나는 원래 하얗다 브랜드 리뉴얼 및 멸균 바나나는 원래 하얗다 신제품 출시(2017년 8월)로 불경기 속에서 소비자들이 믿고 선택할 수 있는 제품군의 확대를 진행하고 있습니다. 특히 신제품 멸균 바나나는 원래 하얗다는 맛과 용량에 대해 소비자에게 좋은 반응을 얻으며 높은 성장세를 보이고 있습니다.

- 커피 부문

[산업의 특성]

커피 산업 중 컵커피(RTD) 시장의 경우 우유가 들어간 라떼커피 중심으로 형성되며 유업체가 리드해오고 있는 시장으로 최근에는 커피 수요가 증가함에 따라 원두, 로스팅, 추출 기술 등이 고급화되고 많은 음용량을 충족시켜주는 대용량 형태의 다양한 제품들이 출시되고 있습니다. 최근에는 OEM 업체를 통해 기존 유업체뿐만 아니라 다양한 브랜드들이 시장에 새롭게 진출하며 양적 경쟁과 함께 기술력에 기반한 품질 경쟁이 더욱 강해져 가고 있는 시장입니다.

[산업의 성장성]

커피부문은 트렌드에 따라 빠르게 움직이는 시장으로 캔, 컵, NB 캔(주1), 병 등 다양한 패키지 타입으로 나뉘져 있습니다. 최근에는 NB 캔과 당사가 집중하고 있는 컵 시장 등이 성장하고 있으며 전체 시장은 지속적으로 성장하고 있습니다. 컵커피(RTD, 주2) 시장은 편의점 집중도가 높은 시장이며, 편의점을 중심으로 시장이 형성되어 있습니다.

주1) NB캔 (New Bottle) : 기존의 캔보다 용량이 증가된 새로운 용량의 캔

주2) RTD (Ready to Drink) : 바로 마실 수 있도록 포장되어 있는 음료

[경기 변동의 특성, 계절성]

커피 산업은 경기 변동 폭의 큰 영향력을 받지 않고, 꾸준히 성장세를 이어왔습니다. 다만 소비자들의 소득 수준 하락 시 CVS 등의 행사 영향 폭이 커지는 등 지출 금액 범위에 다소 영향을 받습니다. 계절성 측면에서 당사가 주력하고 있는 RTD 컵커피의 경우 통상적으로 동절기 매출보다는 하절기 매출이 크게 나타나는 경향이 있습니다.

[국내외 시장여건]

커피 시장 규모는 최근 1년 (2017년 01월 ~ 2017년 12월) 약 1.3조원으로 전년 대비 6.4%로 지속 성장 중이며, NB캔과 컵 커피 시장은 지속적으로 성장하고 있습니다. 자사가 집중하고자 하는 컵커피 시장은 약 4,477억원으로 전년 대비 3.9% 성장 추세로 냉장커피 및 프리미엄 커피시장이 장기적으로 성장할 것으로 예상됩니다.(근거자료 : 2017년 12월 말 Nielsen RI)

최근 지속적으로 커피 제조의 전문적인 부분(원두, 로스팅)을 주요 컨셉으로 하는 제품들이 출시되는 등 커피 시장 전반적으로 프리미엄화가 되어 가는 추세입니다.

[영업현황 및 경쟁우위]

당사의 대표 컵커피 브랜드 '카페라떼'는 2017년 9월, 출시 20주년을 맞이하여 경쟁력 강화를 위해 '마이카페라떼'로 브랜드 리뉴얼을 진행했습니다. 2018년에도 다양한 프로모션을 통해 치열한 경쟁상황에 적극적으로 대응하고 동시에 국내 최초의 컵커피 브랜드 위상을 새롭게

계 확대하기 위해 노력하고 있습니다.

국내 No.1 컵커피 '바리스타를스'는 상위 1% 좋은 원두의 사용과 트렌드를 이끄는 다양한 제품군으로 커피 전문 브랜드 이미지를 구축, 2007년 브랜드 출시 이후 지속성장하고 있으며 2017년 12월 누적 1년 기준으로 전년 대비 15.0% 성장하였습니다. 특히 2016년과 2017년도에도 TV CF 광고 집행 (1% 커피콩을 찾아서)과 지속적인 프로모션 활동으로 바리스타를스 브랜드의 프리미엄과 전문성을 강화하여 매출 성장에 기여하고 있습니다.

- 주스 부문

[산업의 특성]

주스 산업은 링크아즈텍 2017년 12월 누계 기준으로 매출액 7,328억원으로 전년 동기간 대비 -5.4% 로 역성장중이며, 이중 착즙 주스는 4% 수준으로 시장규모를 유지하고 있습니다.

[산업의 성장성]

최근 주스 산업은 소비 침체 등의 영향으로 규모가 계속 줄어들고 있으나, 착즙주스 시장의 경우 기존 일반주스보다 과즙이 풍부하며 제조과정에서 열처리를 거치지 않아 영양소 파괴가 상대적으로 적은 장점을 바탕으로 꾸준하게 성장하고 있습니다.

[경기변동의 특성, 계절성]

주스 산업은 경기변동에 크게 영향을 받지 않으나, 소비자들의 소득 수준 하락 시 지출 감소 폭에 영향을 받습니다. 또한 동절기 매출보다는 하절기 매출이 크게 나타나는 경향이 있습니다.

[국내 외 시장여건]

주스 시장은 지속 감소세를 보이고 있으며, 장기적으로도 역성장할 것으로 예상됩니다. 약 300억원 규모의 시장을 형성하고 있는 착즙주스 시장은 프리미엄 주스 시장을 선도하며 성장할 것으로 전망하였으나, 그 성장세는 높지 않으며 다양한 신제품들이 출시되면서 경쟁이 심화되고 있습니다. 소비 트렌드 또한 고가격의 프리미엄 음료와 PB상품 등의 저가품목 소비 확대로 소비 양극화가 진행되고 있습니다.

[영업현황 및 경쟁우위]

다양한 과일과 야채를 함께 담아, 기존 과일주스와 차별화한 썬업 과일 야채샐러드는 주 판 매채널인 편의점에서 성장세를 높여가고 있으며, 용량과 패키지를 다양화한 신제품 출시를 통해 소비자 선택의 폭을 넓혀가고 있습니다.

15년 리뉴얼된 썬업 브랜드는 지속적인 투자를 통해 점유율 증대 및 국내 과일야채 주스 시장을 선도하는 대표 브랜드로 육성할 계획입니다.

또한 프리미엄 착즙주스 플로리다 내추럴 주스도 지속적으로 시장을 확대하기 위해 다양한 활동을 실행할 계획입니다.

2. 주요 제품

가. 주요 제품 등의 현황

(기준일 : 2017년 12월 31일)

(단위 : 천원, %)

사업부문	매출유형	품 목	구체적용도	주요상품 등	제1기 매출액	비율
유제품 외	제품	유가공	식용	매일우유, 퓨어, 카페라떼 등	709,820,432	80.55%
		기타	식용	페레로, 플로리다 등	171,357,921	19.45%
		총 계	-	-	881,178,353	100.00%

나. 주요 제품 등의 가격변동추이

(기준일 : 2017년 12월 31일) (단위 : 원/EA)

품 목	2017년	2016년	2015년
시유(매일우유 1000ML)	1,661	1,650	1,588
조제분유(엠펙스명작 3단계 800G)	16,612	17,397	18,272
커피음료(카페라떼-컵)	655	618	637
발효유(바이오거트 100g)	378	353	346

* 산출기준 - 품목별 가격은 출고가를 기준으로 한 연간 단순평균가격이며, 산출대상은 매출액 비율별 대표상품을 기재하였습니다.

다. 시장점유율 추이 (판매액 기준)

제 품	2017년	2016년	2015년	비 고
백색시유	12.6%	13.3%	14.6%	-
가공유	14.2%	15.2%	17.7%	-
발효유	10.1%	9.7%	8.5%	-
음료/기타(커피)	17.1%	16.7%	16.6%	-

* 백색시유, 가공유, 발효유, 음료/기타(커피)는 닐슨 RI 기준 자료입니다.
* 음료/기타(커피) 부문은 전체 RTD 커피시장 내 자사 커피의 M/S입니다.

3. 주요 원재료에 관한 사항

가. 주요 원재료 등의 현황

(기준일 : 2017년 12월 31일) (단위 : 천원, %)

사업부문	매입유형	품 목	구체적용도	제1기 매입액	비율
유제품 부문 외	상 품	치즈 외	유제품 제조 외	79,339,303	15.58%
	원 재 료	원유 외		251,142,527	49.30%
	일반부재료	식물성유지 외		98,412,577	19.32%
	포장부재료	멸균팩 외		80,481,575	15.80%

계	509,375,982	100.00%
---	-------------	---------

나. 주요 원재료 등의 가격변동추이

당사는 원재료 중 가장 큰 비중을 차지하는 원유를 국내산지 직접조달(농가) 및 낙농진흥회를 통한 구매로 조달하고 있습니다. 주요 원재료인 원유에 대한 가격변동추이는 다음과 같습니다.

(단위 : 원/liter)

품 목	2017년	2016년	2015년
원유	1148.37	1133.28	1121.59

(1) 산출기준

- 단순가중평균에 의해 작성된 금액임 (집유비, 검사비, 물류비 포함)

(2) 주요가격변동 요인

- 계절적 요인과 유지방 함량 및 위생등급별 가격차등, 유류대 및 물류비 인상 등에 의한 변동

4. 생산 및 설비에 관한 사항

가. 생산능력 및 생산능력의 산출근거

(1) 생산능력

(단위 : 관, 팩, 백, 개, 병)

사업부문	품 목	사업소	제 1 기
낙농 제조업	분유	평택공장	28,224,000
	우유	평택공장	496,504,500
	우유	광주공장	460,460,000
	우유	경산공장	106,330,000
	음료	영동공장	189,806,400
	우유	청양공장	306,250,000
	분유	아산공장	94,080
	치즈	상하공장	235,200,000
합 계			1,822,868,980

* 상기 생산능력은 전품목을 기재하지 아니하고, 공장별 주요품목에 대한 생산능력을 기재하였습니다. (상기 생산능력은 2017년 5월 1일 ~ 12월 31일까지의 생산능력입니다.)

(2) 생산능력의 산출근거

(가) 산출방법 등

① 산출기준

- 최대생산능력

(ㄱ) 평택공장 I. 분유(400G 기준) 6,400관/시간×18시간×245일= 28,224,000 II. 우유(200ml 환산 기준) 126,660팩/시간×16시간×245일= 496,504,500
(ㄴ) 광주공장 I. 우유(200ml 환산 기준) 125,300팩/시간×15시간×245일= 460,460,000
(ㄷ) 경산공장 I. 우유(200ml 환산 기준) 27,130팩/시간×16시간×245일= 106,330,000
(ㄹ) 영동공장 I. 음료(500ml 환산 기준) 51,650팩/시간×15시간×245일= 189,806,400
(ㄴ) 청양공장 I. 우유(200ml 환산 기준) 78,130팩/시간×16시간×245일= 306,250,000
(ㄷ) 아산공장 I. 분유(20kg 환산 기준) 20백(BAG)/시간×19시간×245일= 94,080
(ㄹ) 상하공장 I. 치즈(자연치즈 100g 기준) 60,000개/시간×16시간×245일= 235,200,000

② 산출방법

(나) 평균가동시간

- 평균가동시간 : 일일 배송제품 특성상 일부 분유, 음료기계를 제외한 우유기계는 연중무휴로 가동함.

나. 생산실적 및 가동률

(1) 생산실적

(단위 : 관, 팩, 백, 개, 병)

사업부문	품 목	사업소	제1기
낙농 제조업	분유	평택공장	6,328,536
	우유	평택공장	277,189,125
	우유	광주공장	315,410,910
	우유	경산공장	54,622,927
	음료	영동공장	20,031,487
	우유	청양공장	149,702,442

	분유	아산공장	28,154
	치즈	상하공장	154,454,367
합 계			977,767,949

* 상기 생산실적은 전품목을 기재하지 아니하고, 공장별 주요품목에 대한 생산실적을 기재하였습니다. (상기 생산실적은 2017년 5월 1일 ~ 12월 31일까지의 생산능력입니다.)

(2) 당해 사업연도의 가동률

(단위 : 시간, %)

사업소(사업부문)	제1기 가동가능시간	제1기 실제가동시간	평균가동률
평택공장	5,880	4,921	84%
광주공장	5,880	5,263	90%
경산공장	5,880	3,580	61%
영동공장	5,880	3,613	61%
청양공장	5,880	5,328	91%
아산공장	5,880	3,494	59%
상하공장	5,880	5,407	92%
합 계	41,160	31,606	77%

* 상기 가동률은 2017년 5월 1일 ~ 12월 31일까지의 가동률입니다.

다. 생산설비의 현황 등

(기준일 : 2017년 12월 31일)

(단위 : 천원)

사업소	소유 형태	소재지	구분	기초장부가액	증감		상각	장부가액	비고
					증가	감소			
총괄	자가 보유	서울시 종로구 종로1길 50 외	토지	39,238,459	512,358	-	-	39,750,818	-
			건물	64,418,995	806,788	-	(1,965,006)	63,260,777	-
			구축물	8,695,853	676,756	(1,133)	(454,184)	8,917,293	-
			기계장치	57,945,589	17,293,871	(50)	(9,588,438)	65,650,971	-
			차량운반구	3,189	10	(3)	(681)	2,515	-
			공기구비품	9,040,830	4,082,191	(902,618)	(2,961,480)	9,258,923	-
			건설중인자산	11,380,845	21,311,937	-	-	32,692,783	-
			기타유형자산	344,096	17,003	-	(11,166)	349,933	-
합 계				191,067,857	44,700,915	(903,804)	(14,980,956)	219,884,012	-

5. 매출에 관한 사항

가. 매출실적

(단위 : 천원)

사업부문	매출유형	품 목		제 1기
총괄	제품 외	유제품 외	수 출	30,053,032
			내 수	851,125,321
			합 계	881,178,353
합 계			수 출	30,053,032
			내 수	851,125,321
			합 계	881,178,353

나. 판매경로 및 판매방법 등

(1) 판매경로

부 문	구 분	판 매 경 로
유가공 사업	대리점	공장 ⇒ 대리점 ⇒ 거래처
	직판	공장 ⇒ 거래처
	수출	무역업체 ⇒ 도매상 ⇒ 거래처 혹은 직거래
	DS	공장 ⇒ DS대리점 ⇒ 가정배달

(2) 판매방법 및 조건

구 분	거래유형
시판	대리점 납품
직거래	공장 직배송

(3) 판매전략

1. 경영 목표를 지향하는 영업활동
 - 가. 매출 및 이익목표 초과달성
 - 나. 주력 전략 품목이 우선하는 판매활동
 - 다. 현장 중심의 강력한 실행력 중심의 영업조직 운영
2. 합리적인 대리점 육성 지원
 - 가. 합리적인 규모의 대리점 육성
 - 나. 적극적인 개척 지원
 - 다. 시스템 중심의 대리점 운영
3. 적극적인 유통채널전략
 - 가. 철저한 자가 진단 체계 구축
 - 나. 유통별 자사 점유율 향상
 - 다. 내부 조율을 통한 업무협조 체제 정비
4. 공격적인 거래선 개척

- 가. 거래선 조사, 개척, 납품, 결산 시스템의 안정적인 운영
- 나. 공격적이고 지속적인 개척활동

6. 수주현황

- 해당사항 없음.

7. 시장위험과 위험관리

가. 재무위험관리요소

회사는 여러 활동으로 인하여 시장위험(외환위험), 신용위험 및 유동성 위험과 같은 다양한 금융 위험에 노출되어 있습니다. 회사는 이러한 위험요소들을 관리하기 위하여 각각의 위험요인에 대해 면밀하게 모니터링하고 대응하는 위험관리 정책 및 프로그램을 운영하고 있습니다.

재무위험관리의 대상이 되는 회사의 금융자산은 현금및현금성자산, 단기금융상품, 매출채권 및기타채권, 매도가능금융자산 등으로 구성되어 있으며 금융부채는 매입채무및기타채무, 차입금, 사채 등으로 구성되어 있습니다.

1. 시장위험

회사는 외화금융자산 및 외화금융부채를 보유함에 따라 환율변동 위험에 노출되어 있습니다. 회사는 외화로 표시된 채권과 채무에 대한 환율변동 위험을 주기적으로 평가, 관리 및 보고하고 있습니다.

보고기간말 현재 외화금융자산 및 외화금융부채의 원화환산금액은 다음과 같습니다(단위:천 원).

구 분	당기말
외화금융자산	
USD	19,564,095
CNY	9,776,563
합계	29,340,658
외화금융부채	
USD	12,705,280
EUR	1,324,048
DKK	91,246
JPY	41,768
합계	14,162,342

보고기간말 현재 다른 변수가 일정하고 해당통화의 5% 절상 및 절하인 경우 당기 중 법인세 차감전 손익에 영향을 미치는 환율효과는 다음과 같습니다(단위: 천원).

구 분	당기	
	절상시	절하시
외화금융자산	1,467,033	(1,467,033)
외화금융부채	(708,117)	708,117
순효과(*)	758,916	(758,916)

(*) 법인세차감전 손익에 영향을 미치는 환율효과는 보고통화인 원화에 대한 다른 통화들의 변동효과 합계로 계산된 것입니다.

2. 신용위험

신용위험은 회사의 통상적인 거래 및 투자활동에서 발생하며 고객 또는 거래상대방이 계약 조건상 의무사항을 지키지 못하였을 때 발생합니다. 이러한 신용위험을 관리하기 위하여 회사는 주기적으로 고객과 거래상대방의 재무상태와 과거 경험 및 기타 요소들을 고려하여 재무신용도를 평가하고 있으며 고객과 거래상대방 각각에 대한 신용한도를 설정하고 있습니다.

당기 중 중요한 손상의 징후나 회수기일이 초과된 매출채권 및 기타금융자산에 포함된 대여 금이나 미수금 등은 발생하지 않았으며 회사는 보고기간말 현재 채무불이행 등이 발생할 징후는 낮은 것으로 판단하고 있습니다.

신용위험은 현금 및 현금성자산, 각종 예금 그리고 파생금융상품 등과 같은 금융기관과의 거래에서도 발생할 수 있습니다. 이러한 위험을 줄이기 위해, 회사는 신용도가 높은 금융기관들에 대해서만 거래를 하고 있습니다.

보고기간말 현재 보유한 금융상품과 관련하여 담보물의 가치를 고려하지 않은 회사의 신용 위험 최대노출액은 다음과 같습니다(단위:천원).

구 분	당기말
현금및현금성자산(*1)	36,739,370
매도가능금융자산(*2)	6,561
매출채권 및 기타채권	199,205,996
단기금융상품	2,823,792
장기금융상품	6,000
금융보증계약	5,220,000
합계	244,001,719

(*1) 현금및현금성자산과의 차액은 직접 보유하고 있는 현금입니다.

(*2) 매도가능금융자산은 국공채 등으로 구성되어 있습니다.

3. 유동성위험

유동성위험은 회사의 경영환경 또는 금융시장의 악화로 인해 회사가 부담하고 있는 단기 채무를 적기에 이행하지 못할 위험으로 정의합니다.

회사는 적정 유동성의 유지를 위하여 주기적인 자금수지 예측, 조정을 통해 유동성위험을 관리하고 있습니다.

보고기간말 현재 회사의 유동성 위험 분석내역은 다음과 같습니다(단위:천원).

- 당기말

구 분	3개월 미만	3개월에서 1년 이하	1년에서 2년 이하	2년에서 5년이하	5년초과	합 계
차입금	1,396,978	8,736,058	1,971,966	1,381,144	-	13,486,146
사채	508,450	31,361,475	21,378,300	30,386,850	-	83,635,075
금융리스부채	-	1,546,839	1,546,839	3,400,035	787,685	7,281,398
매입채무 및 기타금융부채(*)	152,802,897	8,437,514	-	-	4,058,783	165,299,194
파생금융상품부채	842,708	2,664,718	-	-	-	3,507,426
금융보증계약	5,220,000	-	-	-	-	5,220,000
합 계	160,771,033	52,746,604	24,897,105	35,168,029	4,846,468	278,429,239

(*) 매입채무 및 기타채무 중 부가세예수금과 예수금은 제외하였습니다.

나. 자본위험관리

회사의 자본관리목적은 건전한 자본구조를 유지하는 데 있습니다. 회사는 자본관리지표로 부채비율을 이용하고 있습니다. 이 비율은 총부채를 총자본으로 나누어 산출하고 있으며 총 부채 및 총자본은 재무제표의 공시된 숫자로 계산합니다.

보고기간말 현재 회사의 부채비율은 다음과 같습니다.

(단위:천원)

구 분	당기말
부채	303,462,181
자본	287,489,284
부채비율	106%

8. 경영상의 주요 계약

관련회사	계약일자	내용
Blue Diamond Growers	2014년 11월	Blue Diamond 브랜드 사용 라이선스 계약 체결
Citrus World, Inc	2012년 6월	Florida's Natural 라이선스 계약 체결
사단법인 임금님표 이천브랜드관리본부	2012년 10월	지식재산권 통상 사용 계약 체결
Hershey	2011년 11월	Chocolate Drink 제품에 Hershey 브랜드 사용
MCC FOOD PRODUCTS CO., LTD	2010년 1월	MCC 기술 사용 라이선스계약체결

Valio	1997년 01월	유산균(LGG) 사용 등에 관한 건
매일홀딩스(주)	2017년 5월	경영자문계약 체결
매일홀딩스(주)	2017년 5월	상표권사용계약 체결
신한은행, 한국씨티은행, BTMU은행	2017년	선물환 매입계약

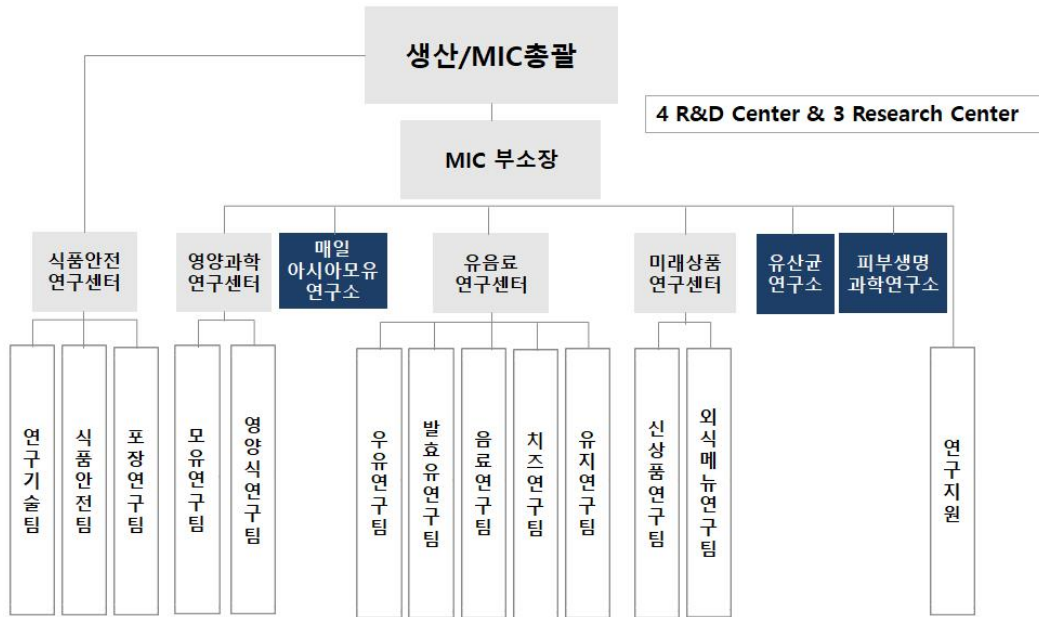
9. 연구개발활동

가. 연구개발활동의 개요

(1) 연구개발 담당조직

매일유업은 끊임없는 연구 개발과 소비자가 필요로 하는 신제품을 개발하고 있습니다. 최첨단 연구시설과 우수한 인재를 확보하고 있는 매일유업(주) MIC(Maeil Innovation Center)는 제품을 비롯한 유아식, 음료, 발효유, 유지식품, 프로바이오틱 균주 개발, 준의약식품, 환자식 등을 개발하고 있습니다. 제품별 각 특성에 맞는 과학연구와 바이오테크놀러지로 접근하여 유아에서 청장년, 노년층에 이르기까지 누구나 건강해 질 수 있는 전생애 건강시스템을 위한 연구 개발을 지속적으로 실시하고 있습니다.

조직		담당 부문	인원
MIC	MIC부소장	연구소 총괄	1명(박사1)
	MIC직속	총괄 지원	3명(석사1, 전문학사2)
피부생명과학연구소	피부생명과학연구팀	피부생명과학기술 연구	1명(학사1)
식품안전연구센터	식품안전연구센터장	식품안전센터 총괄	1명(석사1)
	포장연구팀	포장연구기술 연구	3명(학사3)
	연구기술팀	식품안전연구기술 연구	9명(석사8, 학사1)
	식품안전팀	식품안전기획	7명(박사1, 석사3, 학사3)
유음료연구센터	우유연구팀	우유, 가공유 연구	8명(석사8)
	발효유연구팀	발효유 및 발효유 관련 식품 연구	8명(박사1, 석사6, 학사1)
	치즈연구팀	치즈 관련 제품 연구	5명(석사4, 학사1)
	음료연구팀	음료 연구	8명(석사8)
영양과학연구센터	영양과학연구센터장	영양과학연구센터 총괄	1명(박사1)
	모유연구팀	모유 연구	8명(박사1, 석사7)
	영양식연구팀	영양식 연구	7명(석사6, 학사1)
미래연구센터	미래상품기획실장	미래상품기획실 총괄	1명(박사1)
	상품기획팀	상품 개발	6명(석사4, 학사2)
	B2B연구팀	B2B 상품 연구	7명(박사1, 석사6)
총 계			84명(박사7, 석사63, 학사12, 전문학사2)



* 위 연구개발조직은 매일유업(주) 연구소에 관련된 사항입니다.

(2) 연구개발비용

(단위 : 천원)

과 목		제 1기	비 고
원 재 료 비		-	-
인 건 비		3,716,405	-
감 가 상 각 비		856,902	-
기 타		5,405,061	-
연구개발비용 계		9,121,466	-
(정부보조금)		540	-
회계처리	판매비와 관리비	9,121,466	-
	제조경비	-	-
	개발비(무형자산)	-	-
연구개발비 / 매출액 비율 [연구개발비용계 ÷ 당기매출액 × 100]		1.04%	-

나. 연구개발 실적

* 최근 3사업연도의 제품개발 실적

연도	제품명
----	-----

2017년	체다슬라이스 더블업 바이오드링킹 블루베리,라즈베리 매일 바이오 백도 로어슈거 매일 바이오 85G 백도,청포도 헤이 미스터 브라운 맘마밀 요미요미 유기농주스 썬업 브이플랜(TPA330) 바리스타롤스 신제품(바닐라, 모카) 중국 수출용 애플루트 아동 분유 바나나는 원래 하얗다 멸균 무지방 0% 200ML 출시 상하목장 SLOW 케피어 유기농 GRASS-FED 슬라이스
-------	--

10. 그 밖에 투자이사결정에 필요한 사항

가. 상표 관리 정책

- 당사는 고객이 선망하는 최고의 제품, 디자인을 목표로 고객의 니즈 반영을 위해 소비자 조사 및 디자인개발을 하고 있습니다.

나. 지적재산권 보유현황

상표 : 국내등록 226건 / 해외등록 159건

특허 : 49건

실용신안 : 0건

디자인 : 국내등록 28건 / 해외등록 15건

다. 법률/규정 등에 의한 규제사항

- 당사는 식품위생, 축산물위생관리, 공정거래법 및 환경안전 규정상의 규제 및 지원을 받고 있습니다.

III. 재무에 관한 사항

1. 요약재무정보

(단위 : 천원)

구분	제1(당)기 (2017년 12월말)
[유동자산]	331,155,800
1. 현금및현금성자산	36,752,346
2. 당기손익인식금융자산	12,118,206
3. 단기금융상품	2,823,792
4. 매출채권 및 기타채권	170,487,634
5. 기타유동자산	6,873,908
6. 재고자산	102,099,912
[비유동자산]	259,795,665
1. 매도가능금융자산	6,561
2. 장기금융상품	6,000
3. 매출채권 및 기타채권	28,718,362
4. 유형자산	219,884,011
5. 무형자산	8,118,581
6. 이연법인세자산	820,311
7. 기타비유동자산	2,241,837
자산총계	590,951,465
[유동부채]	232,971,071
[비유동부채]	70,491,109
부채총계	303,462,181
1. 자본금	3,804,199
2. 이익잉여금	34,745,673
3. 기타자본항목	248,939,411
자본총계	287,489,284
종속·관계·공동기업 투자주식의 평가방법	원가법
	(2017.5.1 ~ 2017.12.31)
매출액	881,178,353
영업이익	51,150,807
법인세비용차감전순이익	43,853,164
당기순이익	34,745,673
기본주당순이익(단위:원)	4,652
희석주당순이익(단위:원)	4,431

2. 연결재무제표

- 해당사항 없음

3. 연결재무제표 주식

- 해당사항 없음

4. 재무제표

재무상태표

제 1 기 2017.12.31 현재

(단위 : 원)

	제 1 기
자산	
유동자산	331,155,800,000
현금및현금성자산	36,752,346,026
당기손익인식지정금융자산	12,118,206,515
단기금융상품	2,823,792,000
매출채권 및 기타유동채권	170,487,634,143
기타유동자산	6,873,908,405
재고자산	102,099,912,911
비유동자산	259,795,665,685
매도가능금융자산	6,561,325
장기금융상품	6,000,000
장기매출채권 및 기타비유동채권	28,718,362,187
유형자산	219,884,011,888
무형자산	8,118,581,295
이연법인세자산	820,311,936
기타비유동자산	2,241,837,054
자산총계	590,951,465,685
부채	
유동부채	232,971,071,444
매입채무 및 기타유동채무	176,837,705,101
유동성장기차입금	9,819,215,000
유동성사채	30,000,000,000
파생금융상품	3,507,425,736
유동충당부채	1,128,467,889
당기법인세부채	9,770,711,677

기타유동부채	1,907,546,041
비유동부채	70,491,109,971
장기매입채무 및 기타비유동채무	11,231,799,261
장기차입금	3,189,955,000
사채	49,910,507,312
순확정급여부채	3,794,560,517
기타비유동부채	2,364,287,881
부채총계	303,462,181,415
자본	
자본금	3,804,199,000
이익잉여금(결손금)	34,745,673,770
기타자본구성요소	248,939,411,500
자본총계	287,489,284,270
자본과부채총계	590,951,465,685

손익계산서

제 1 기 2017.05.01 부터 2017.12.31 까지

(단위 : 원)

	제 1 기
매출액	881,178,353,481
매출원가	602,315,152,115
매출총이익	278,863,201,366
판매비와관리비	227,712,394,274
영업이익(손실)	51,150,807,092
기타이익	3,184,532,161
기타손실	5,839,741,138
금융수익	2,570,436,963
이자수익	1,264,360,838
파생상품거래이익(금융수익)	1,306,076,125
금융원가	7,212,870,377
이자비용	2,586,579,681
파생상품거래손실(금융원가)	1,118,864,960
파생상품평가손실(금융원가)	3,507,425,736
법인세비용차감전순이익(손실)	43,853,164,701
법인세비용	9,107,490,931
당기순이익(손실)	34,745,673,770
주당이익	

기본주당이익(손실) (단위 : 원)	4,652
희석주당이익(손실) (단위 : 원)	4,431

포괄손익계산서

제 1 기 2017.05.01 부터 2017.12.31 까지

(단위 : 원)

	제 1 기
당기순이익(손실)	34,745,673,770
기타포괄손익	188,778,984
당기손익으로 재분류되지 않는항목(세후기타포괄손익)	188,286,551
확정급여제도의 재측정손익(세후기타포괄손익)	188,286,551
당기손익으로 재분류될 수 있는 항목(세후기타포괄손익)	492,433
매도가능금융자산평가손익(세후기타포괄손익)	492,433
총포괄손익	34,934,452,754

이익잉여금 처분계산서

제1기 : 2017년 5월 1일부터 2017년 12월 31일까지

매일유업 주식회사

(단위 : 원)

과 목	제 1 (당)기	
I.미처분이익잉여금	-	34,745,673,770
1.전기이월미처분이익잉여금	-	-
2.회계정책변경효과	-	-
3.당기순이익	34,745,673,770	-
II.임의적립금등의 이입액	-	-
III.이익잉여금처분액	-	3,764,653,695
1.이익준비금	342,241,245	-
2.배당금	3,422,412,450	-
현금배당 (주당배당금(율): 당기 : 450원(90%))	3,422,412,450	-
IV.차기이월미처분이익잉여금	-	30,981,020,075

자본변동표

제 1 기 2017.05.01 부터 2017.12.31 까지

(단위 : 원)

	자본			
	자본금	이익잉여금	기타자본구성요소	자본 합계
2017.05.01 (기초자본)	3,592,484,000		234,834,675,529	238,427,159,529
당기순이익(손실)		34,745,673,770		34,745,673,770
순확정급여부채의 재측정요소			188,286,551	188,286,551
매도가능금융자산평가손익			492,433	492,433
자기주식의 취득			(258,783,566)	(258,783,566)
신주인수권의 행사	211,715,000		14,174,740,553	14,386,455,553
2017.12.31 (기말자본)	3,804,199,000	34,745,673,770	248,939,411,500	287,489,284,270

현금흐름표

제 1 기 2017.05.01 부터 2017.12.31 까지

(단위 : 원)

	제 1 기
영업활동현금흐름	97,471,022,851
영업으로부터 창출된 현금	101,838,974,525
이자수취(영업)	658,190,568
이자지급(영업)	(2,362,722,374)
법인세납부(환급)	(2,663,419,868)
투자활동현금흐름	(57,500,432,454)
당기손익인식금융자산의 취득	(12,100,000,000)
단기금융상품의 취득	(2,823,875,658)
장기금융상품의 처분	4,000,000
장기대여금의 처분	1,420,209,436
임차보증금의 감소	156,246,474
유형자산의 처분	196,272,541
유형자산의 취득	(43,591,220,245)
무형자산의 처분	50,600,000
무형자산의 취득	(1,362,517,002)
파생금융상품의 거래	549,852,000
재무활동현금흐름	(48,649,490,091)
단기차입금의 상환	(20,000,000,000)
유동성장기차입금의 상환	(1,578,410,000)
유동성사채의 상환	(40,000,000,000)
금융리스부채의 감소	(1,036,676,825)
자기주식의 취득	(258,783,566)
신주인수권 행사	14,224,380,300

외화표시 현금의 대한 환율변동효과	(662,078,418)
현금의감소	(9,340,978,112)
기초현금및현금성자산	46,093,324,138
기말현금및현금성자산	36,752,346,026

5. 재무제표 주석

제1기 : 2017년 12월 31일 현재

매일유업 주식회사

1. 일반사항 :

매일유업 주식회사(이하 "회사")는 2017년 5월 1일을 분할기준일로 하여 매일홀딩스 주식회사(구, 매일유업 주식회사)에서 유가공사업부문이 인적분할되어 유제품 제조 및 판매를 목적으로 신규 설립되었으며, 2017년 6월 5일에 한국거래소 코스닥시장에 주권을 재상장하였습니다. 한편, 회사는 서울특별시 종로구에 본사를 두고 있으며 경기도 평택 등 7개소에 생산공장을 보유하고 있습니다.

2. 중요한 회계정책 :

2.1 재무제표 작성기준

회사의 재무제표는 한국채택국제회계기준(이하 기업회계기준)에 따라 작성되었습니다. 한국채택국제회계기준은 국제회계기준위원회("IASB")가 발표한 기준서와 해석서 중 대한민국이 채택한 내용을 의미합니다.

한국채택국제회계기준은 재무제표 작성 시 중요한 회계추정의 사용을 허용하고 있으며, 회계정책을 적용함에 있어 경영진의 판단을 요구하고 있습니다. 보다 복잡하고 높은 수준의 판단이 필요한 부분이나 중요한 가정 및 추정이 필요한 부분은 주석3에서 설명하고 있습니다.

2.1.1 회사가 적용하지 않은 제·개정 기준서 및 해석서

회사는 제정 또는 공포됐으나 2017년 5월 1일 이후 시작하는 회계연도에 시행일이 도래하지 않았고, 조기 적용하지 않은 제·개정 기준서 및 해석서는 다음과 같습니다.

- 기준서 제1028호 '관계기업과 공동기업에 대한 투자' 개정
벤처캐피탈 투자기구, 뮤추얼펀드 등이 보유하는 관계기업이나 공동기업에 대한 투자지분을 지분법이 아닌 공정가치로 평가할 경우, 각각의 지분별로 선택 적용할 수 있음을 명확히 하였습니다. 동 개정은 2018년 1월 1일 이후 최초로 시작되는 회계연도부터 소급하여 적용하며, 조기 적용이 허용됩니다. 회사는 벤처캐피탈 투자기구 등에 해당하지 않아 상기 면제규정을 적용하지 않으므로, 동 개정으로 인해 재무제표에 중요한 영향은 없습니다.

- 기준서 제1040호 '투자부동산' 개정

부동산의 투자부동산으로 또는 투자부동산에서의 대체는 용도 변경의 증거가 존재하는 경우에만 가능하며, 동 기준서 문단 57은 이러한 상황의 예시임을 명확히 하였습니다. 또한, 건설 중인 부동산도 계정대체 규정 적용 대상에 포함됨을 명확히 하였습니다. 동 개정은 2018년 1월 1일 이후 최초로 시작되는 회계연도부터 적용하며, 조기적용이 허용됩니다. 회사는 동 개정으로 인해 재무제표 중요한 영향은 없을 것으로 예상하고 있습니다.

- 기준서 제1102호 '주식기준보상' 개정

현금결제형에서 주식결제형으로 분류변경 시 조건변경 회계처리와 현금결제형 주식기준보상거래의 공정가치 측정방법이 주식결제형 주식기준보상거래와 동일함을 명확히 하였습니다. 동 개정은 2018년 1월 1일 이후 최초로 시작되는 회계연도부터 적용하되 조기 적용할 수 있습니다. 회사는 동 개정으로 인해 재무제표에 중요한 영향은 없을 것으로 예상하고 있습니다.

- 해석서 제2122호 '외화 거래와 선지급·선수취 대가' 제정

제정된 해석서에 따르면, 관련 자산 및 비용, 수익(또는 그 일부)의 최초 인식에 적용할 환율을 결정하기 위한 거래일은 대가를 선지급하거나 선수취하여 비화폐성자산이나 비화폐성부채를 최초로 인식하는 날입니다. 또한, 선지급이나 선수취가 여러 차례에 걸쳐 이루어지는 경우 대가의 선지급이나 선수취로 인한 거래일을 각각 결정합니다. 동 해석서는 2018년 1월 1일 이후 최초로 시작되는 회계연도부터 적용하되 조기 적용이 허용됩니다. 회사는 동 해석서의 제정으로 인해 재무제표에 중요한 영향은 없을 것으로 예상하고 있습니다.

- 기준서 제1116호 '리스' 제정

2017년 5월 22일 제정된 기업회계기준서 제1116호 '리스'는 2019년 1월 1일 이후 최초로 시작되는 회계연도부터 적용하되 조기 적용할 수도 있습니다. 이 기준서는 현행 기업회계기준서 제1017호 '리스', 기업회계기준해석서 제2104호 '약정에 리스가 포함되어 있는지의 결정', 기업회계기준해석서 제2015호 '운용리스: 인센티브', 기업회계기준해석서 제2027호 '법적 형식상의 리스를 포함하는 거래의 실질에 대한 평가'를 대체할 예정입니다.

회사는 계약의 약정시점에, 계약 자체가 리스인지, 계약이 리스를 포함하는지를 판단하며, 최초 적용일에도 이 기준서에 따라 계약이 리스인지, 리스를 포함하고 있는지를 식별합니다. 다만, 회사는 최초 적용일 이전 계약에 대해서는 실무적 간편법을 적용하여 모든 계약에 대해 다시 판단하지 않을 수 있습니다.

리스이용자 및 리스제공자는 리스계약이나 리스를 포함하는 계약에서 계약의 각 리스요소를 리스가 아닌 요소(이하 '비리스요소'라고 함)와 분리하여 리스로 회계처리해야 합니다. 리스이용자는 기초자산을 사용할 권리를 나타내는 사용권자산(리스자산)과 리스료를 지급할 의무를 나타내는 리스부채를 인식해야 합니다. 다만, 단기리스(리스개시일에, 리스기간이 12개월 이하인 리스)와 소액자산(예, 기초자산 \$5,000 이하) 리스의 경우 동 기준서의 예외규정을 선택할 수 있습니다. 또한, 리스이용자는 실무적 간편법으로 비리스요소를 리스요소와 분리하지 않고, 각 리스요소와 관련 비리스요소를 하나의 리스요소로 회계처리하는 방법을 기초자산의 유형별로 선택하여 적용할 수 있습니다.

① 리스이용자로서의 회계처리

기준서 제1116호 '리스'의 적용방법

리스이용자는 기업회계기준서 제1008호 '회계정책, 회계추정의 변경 및 오류'에 따라 표시되

는 각 과거 보고기간에 소급 적용하는 방법(완전 소급법)과, 최초 적용일에 최초 적용 누적효과를 인식하도록 소급 적용하는 방법(누적효과 일괄조정 경과조치) 중 하나의 방법으로 적용할 수 있습니다. 회사는 아직 그 적용방법을 선택하지 않았습니다.

기준서 제1116호 '리스'의 재무적 영향

회사는 기업회계기준서 제1116호의 최초 적용에 따른 재무적 영향을 평가하기 위하여 2017년 12월 31일 현재 상황 및 입수 가능한 정보에 기초하여 2018년 재무제표에 미치는 영향을 평가하였습니다. 회사는 재무제표에 미치는 영향을 분석 중에 있으나, 회사가 이러한 분석을 완료하기 전까지는 재무적 영향에 대한 합리적 추정치를 제공하는 것이 실무상 어렵습니다.

② 리스제공자로서의 회계처리

기준서 제1116호 '리스'의 적용방법 및 재무적 영향

회사는 리스제공자로서 현재의 리스 회계처리가 기업회계기준서 제1116호를 적용하더라도 유의적으로 달라지지 않아 재무제표에 미치는 영향도 유의적이지 않을 것으로 예상합니다.

- 기준서 제1109호 '금융상품' 제정

2015년 9월 25일 제정된 기업회계기준서 제1109호 '금융상품'은 2018년 1월 1일 이후 최초로 시작되는 회계연도부터 적용하되 조기 적용할 수도 있습니다. 동 기준서는 현행 기업회계기준서 제1039호 '금융상품: 인식과 측정'을 대체할 예정입니다. 회사는 기업회계기준서 제1109호를 2018년 1월 1일 이후 시작되는 회계연도부터 적용할 예정입니다.

새로운 기업회계기준서 제1109호는 소급 적용함이 원칙이나, 금융상품의 분류·측정, 손상의 경우 비교정보 재작성을 면제하는 등 일부 예외조항을 두고 있고, 위험회피회계의 경우 옵션의 시간가치 회계처리 등 일부 예외조항을 제외하고는 전진적으로 적용합니다.

기업회계기준서 제1109호의 주요 특징으로 금융자산의 관리를 위한 사업모형과 금융자산의 계약상 현금흐름 특성에 근거한 금융자산의 분류와 측정, 기대신용손실에 기초한 금융상품의 손상모형, 위험회피회계 적용조건을 충족하는 위험회피대상항목과 위험회피수단의 확대 또는 위험회피효과 평가방법의 변경 등을 들 수 있습니다.

기업회계기준서 제1109호의 원활한 도입을 위해서는 일반적으로 재무영향분석 및 회계정책 수립, 회계시스템 구축, 시스템 안정화 등의 준비 작업이 필요합니다. 동 기준서를 최초로 적용하는 회계기간의 재무제표에 미치는 영향은 동 기준서에 따른 회계정책의 선택과 판단뿐 아니라 해당 기간에 회사가 보유하는 금융상품과 경제상황 등에 따라 다를 수 있습니다.

회사는 기업회계기준서 제1109호의 도입과 관련하여 금융상품 보고와 관련한 내부관리 프로세스 정비 또는 회계처리시스템 변경 작업에 착수하지 못하였고, 동 기준서를 적용할 경우 재무제표에 미칠 수 있는 재무적 영향을 분석하지 못했습니다. 다만, 동 기준서의 주요 사항별로 재무제표에 미칠 수 있는 일반적인 영향은 다음과 같습니다.

① 금융자산의 분류 및 측정

새로운 기업회계기준서 제1109호를 적용할 경우 회사는 금융자산의 관리를 위한 사업모형

과 금융자산의 계약상 현금흐름 특성에 근거하여 다음 표와 같이 금융자산을 후속적으로 상각후원가, 기타포괄손익-공정가치, 당기손익-공정가치로 측정되도록 분류하고, 복합계약이 금융자산을 주계약으로 포함하는 경우에는 내재파생상품을 분리하지 않고 해당 복합계약 전체를 기준으로 금융자산을 분류합니다.

구 분		계약상 현금흐름 특성	
		원금과 이자만으로 구성	그 외의 경우
사업모 형	계약상 현금흐름 수취 목적	상각후원가 측정(*1)	당기손익- 공정가치 측정(*2)
	계약상 현금흐름 수취 및 매도 목적	기타포괄손익-공정가치 측정(*1)	
	매도 목적, 기타	당기손익-공정가치 측정	

(*1) 회계불일치를 제거하거나 감소시키기 위하여 당기손익-공정가치 측정 항목으로 지정할 수 있음(취소 불가)

(*2) 단기매매목적이 아닌 지분증권의 경우 기타포괄손익-공정가치 측정 항목으로 지정할 수 있음(취소 불가)

기업회계기준서 제1109호에서 금융자산을 상각후원가 또는 기타포괄손익-공정가치 측정 대상으로 분류하기 위한 요건이 현행 기업회계기준서 제1039호의 요건보다 엄격하므로, 기업회계기준서 제1109호 도입 시 당기손익-공정가치 측정 대상 금융자산의 비중이 증가하여 당기손익의 변동성이 확대될 수 있습니다.

회사는 2017년 12월 31일 현재 대여금및수취채권 238,788,134천원, 매도가능금융자산 6,561천원, 당기손익인식금융자산 12,118,207천원을 보유하고 있습니다.

기업회계기준서 제1109호에 따르면 계약조건에 따라 특정일에 원금과 원금 잔액에 대한 이자만으로 구성된 현금흐름이 발생하고 계약상 현금흐름 수취를 목적으로 하는 채무상품만 상각후원가로 측정할 수 있습니다. 회사는 2017년 12월 31일 현재 대여금및수취채권 238,788,134천원을 상각후원가로 측정하고 있습니다.

기업회계기준서 제1109호에 따르면 단기매매목적으로 보유하지 않는 지분상품은 최초 인식 시점에 기타포괄손익-공정가치 측정 항목으로 지정하는 취소불가능한 선택을 할 수 있고, 동 포괄손익은 후속적으로 당기손익으로 재순환(recycling)되지 않습니다. 회사의 2017년 12월 31일 현재 매도가능금융자산으로 분류된 지분상품은 없습니다.

기업회계기준서 제1109호에 따르면 계약조건에 따른 현금흐름이 원금과 원금 잔액에 대한 이자만으로 구성되지 않거나 매매가 주된 목적인 채무상품과 기타포괄손익-공정가치 측정 항목으로 지정하지 않은 지분상품은 당기손익-공정가치로 측정합니다. 회사는 2017년 12월 31일 현재 당기손익인식금융자산으로 분류된 지분상품을 12,118,207천을 보유하고 있습니다.

② 금융부채의 분류 및 측정

새로운 기업회계기준서 제1109호에 따르면 당기손익-공정가치 측정 항목으로 지정한 금융부채의 공정가치 변동 중 해당 금융부채의 신용위험 변동으로 인한 부분은 당기손익이 아닌 기타포괄손익으로 표시하고, 동 기타포괄손익은 후속적으로 당기손익으로 재순환하지 않습

니다. 다만, 금융부채의 신용위험 변동에 따른 공정가치 변동을기타포괄손익으로 인식하면 회계불일치가 발생하거나 확대될 경우에는 해당 공정가치 변동을 당기손익으로 인식합니다.

현행 기업회계기준서 제1039호에서 모두 당기손익으로 인식했던 당기손익-공정가치 측정 항목으로 지정한 금융부채의 공정가치 변동 중 일부가 기타포괄손익으로 표시되므로 금융부채의 평가 관련 당기손익이 감소할 수 있습니다.

③ 손상: 금융자산과 계약자산

현행 기업회계기준서 제1039호에서는 발생손실모형(incurred loss model)에 따라 손상발생의 객관적 증거가 있는 경우에만 손상을 인식하지만, 새로운 기업회계기준서 제1109호에서는 상각후원가 또는 기타포괄손익-공정가치로 측정하는 채무상품, 리스채권, 계약자산, 대출약정, 금융보증계약에 대하여 기대신용손실모형(expected credit loss impairment model)에 따라 손상을 인식합니다.

기업회계기준서 제1109호에서는 금융자산 최초 인식 후 신용위험의 증가 정도에 따라 아래 표와 같이 3단계로 구분하여 12개월 기대신용손실이나 전체기간 기대신용손실에 해당하는 금액으로 손실충당금을 측정하도록 하고 있어 현행 기업회계기준서 제1039호의 발생손실모형에 비하여 신용손실을 조기에 인식할 수 있습니다.

구분(*1)		손실충당금
Stage 1	최초 인식 후 신용위험이 유의적으로 증가하지 않은 경우(*2)	12개월 기대신용손실: 보고기간 말 이후 12개월 내에 발생 가능한 금융상품의 채무불이행 사건으로 인한 기대신용손실
Stage 2	최초 인식 후 신용위험이 유의적으로 증가한 경우	전체기간 기대신용손실: 기대존속기간에 발생할 수 있는 모든 채무불이행 사건으로 인한 기대신용손실
Stage 3	신용이 손상된 경우	

(*1) 기준서 제1115호 '고객과의 계약에서 생기는 수익'의 적용범위에 포함되는 거래에서 생기는 매출채권이나 계약자산의 경우 유의적인 금융요소가 없다면 전체기간 기대신용손실에 해당하는 금액으로 손실충당금을 측정해야 하고, 유의적인 금융요소가 있다면 전체기간 기대신용손실에 해당하는 금액으로 손실충당금을 측정하는 것을 회계정책으로 선택할 수 있음. 리스채권도 전체기간 기대신용손실에 해당하는 금액으로 손실충당금을 측정하는 것을 회계정책으로 선택할 수 있음

(*2) 보고기간 말 신용위험이 낮은 경우에는 신용위험이 유의적으로 증가하지 않은 것으로 간주할 수 있음

기업회계기준서 제1109호에서는 최초 인식 시점에 신용이 손상된 금융자산은 최초 인식 후 전체기간 기대신용손실의 누적변동분만을 손실충당금으로 계상합니다.

회사는 2017년 12월 31일 현재 상각후원가로 측정하는 채무상품(대여금및수취채권) 239,052,501천원(손실충당금 차감전 금액)을 보유하고 있고, 동 자산에 대하여 손실충당금 264,367천원을 설정하고 있습니다.

④ 위험회피회계

새로운 기업회계기준서 제1109호에서는 현행 기업회계기준서 제1039호에서 정한 위험회피회계의 체계(mechanics of hedge accounting: 공정가치위험회피, 현금흐름위험회피, 해외사업장순투자위험회피)를 유지하지만, 복잡하고 규정중심적인 기업회계기준서 제1039호의 위험회피회계 요구사항을 기업의 위험관리활동에 중점을 둔 원칙중심적인 방식으로 변경했습니다. 위험회피대상항목과 위험회피수단을 확대하였고, 높은 위험회피효과가 있는지에 대한 평가 및 계량적인 판단기준(80~125%)을 없애는 등 위험회피회계 적용요건을 완화하였습니다.

기업회계기준서 제1109호의 위험회피회계를 적용할 경우, 현행 기업회계기준서 제1039호의 위험회피회계 적용요건을 충족하지 못하는 일부 거래에 대해서도 위험회피회계를 적용할 수 있게 되어 당기손익의 변동성이 축소될 수 있습니다.

위험회피회계에 대한 경과규정에 따르면 기업회계기준서 제1109호를 최초 적용할 때 현행 기업회계기준서 제1039호의 위험회피회계 관련 규정을 계속해서 적용할 것을 회계정책으로 선택할 수 있습니다.

- 기준서 제1115호 '고객과의 계약에서 생기는 수익' 제정

2015년 11월 6일 제정된 기업회계기준서 제1115호 '고객과의 계약에서 생기는 수익'은 2018년 1월 1일 이후 최초로 시작하는 회계연도부터 적용하되 조기 적용할 수도 있습니다. 동 기준서는 현행 기업회계기준서 제1018호 '수익', 제1011호 '건설계약', 기업회계기준해석서 제2031호 '수익: 광고용역의 교환거래', 제2113호 '고객충성제도', 제2115호 '부동산건설약정', 제2118호 '고객으로부터의 자산이전'을 대체할 예정입니다. 회사는 기업회계기준서 제1115호를 2018년 1월 1일 이후 시작되는 회계연도부터 적용하되, 최초 적용 누적효과를 최초 적용일인 2018년 1월 1일 이익잉여금으로 인식하는 방법으로 적용할 예정입니다.

현행 기업회계기준서 제1018호 등에서는 재화의 판매, 용역의 제공, 이자수익, 로열티수익, 배당수익, 건설계약과 같은 거래 유형별로 수익인식기준을 제시하지만, 새로운 기업회계기준서 제1115호에 따르면 모든 유형의 계약에 5단계 수익인식모형(① 계약 식별 → ② 수행의무 식별 → ③ 거래가격 산정 → ④ 거래가격을 수행의무에 배분 → ⑤ 수행의무 이행 시 수익 인식)을 적용하여 수익을 인식합니다.

현행 기준서 제1018호 등에서는 재화의 판매, 용역의 제공, 이자수익, 로열티수익, 배당수익, 건설계약과 같은 거래 유형별로 수익인식기준을 제시하지만, 새로운 기준서 제1115호에 따르면 모든 유형의 계약에 5단계 수익인식모형(① 계약 식별 → ② 수행의무 식별 → ③ 거래가격 산정 → ④ 거래가격을 수행의무에 배분 → ⑤ 수행의무 이행 시 수익 인식)을 적용하여 수익을 인식합니다.

2017년 12월 31일 현재 회사는 기준서 제1115호의 도입과 관련하여 내부통제절차의 정비 또는 회계처리시스템 변경 작업을 진행 중이며, 동 기준서를 적용할 경우 재무제표에 미칠 수 있는 영향을 분석하고 있습니다.

2.2 외화환산

(1) 기능통화와 표시통화

회사는 재무제표에 포함되는 항목들을 영업활동이 이루어지는 주된 경제환경에서의 통화 ("기능통화")를 적용하여 측정하고 있습니다. 회사의 기능통화는 대한민국 원화이며, 재무제표는 대한민국 원화로 표시되어 있습니다.

(2) 외화거래와 보고기간말의 환산

외화거래는 거래일의 환율 또는 재측정되는 항목인 경우 평가일의 환율을 적용한 기능통화로 인식되고, 외화거래의 결제나 화폐성 외화 자산·부채의 환산에서 발생하는 외환차이는 당기손익으로 인식됩니다.

비화폐성 금융자산·부채로부터 발생하는 외환차이는 공정가치 변동손익의 일부로 보아 당기손익인식지분상품으로부터 발생하는 외환차이는 당기손익으로, 매도가능지분상품의 외환차이는 기타포괄손익에 포함하여 인식됩니다.

2.3 금융자산

(1) 분류 및 측정

회사는 금융자산을 당기손익인식금융자산, 매도가능금융자산, 대여금및수취채권, 만기보유 금융자산의 범주로 구분하고 있으며 금융자산의 정형화된 매매거래는 매매일에 인식됩니다.

회사는 복합상품에 대하여 주계약으로부터 내재파생상품을 분리하지 않고 복합계약 전체를 당기손익인식항목으로 분류하고 있습니다.

금융자산은 최초 인식시점에 공정가치로 측정하며, 거래원가는 당기손익인식금융자산을 제외한 금융자산은 공정가치에 가산하고 당기손익인식금융자산의 경우에는 당기비용으로 처리됩니다. 최초 인식 이후 매도가능금융자산과 당기손익인식금융자산은 후속적으로 공정가치로 측정되고, 대여금및수취채권과 만기보유금융자산은 유효이자율법을 적용하여 상각후 원가로 측정됩니다.

당기손익인식금융자산의 공정가치 변동은 당기손익으로 인식되고, 매도가능금융자산의 공정가치변동은 기타포괄손익에 계상되어 이를 처분하거나 손상을 인식하는 때자본에서 당기손익으로 재분류됩니다.

(2) 손상

회사는 금융자산 또는 금융자산 집합의 손상 발생에 대한 객관적인 증거가 있는지를 매 보고 기간말에 평가하고, 그 결과 손상되었다는 객관적인 증거가 있으며 손상사건이 신뢰성 있게 추정할 수 있는 금융자산의 추정 미래현금흐름에 영향을 미친 경우에는 손상차손을 인식하고 있습니다.

대여금및수취채권의 손상은 대손충당금 계정으로 차감표시되며, 그 외의 금융자산은장부금액에서 직접 차감됩니다. 회사는 금융자산을 더 이상 회수 하지 못할 것으로 판단되는 때에

해당 금융자산을 제각하고 있습니다.

회사가 금융자산이 손상되었다는 객관적인 증거에는 금융자산의 발행자나 지급의무자의 유의적인 재무적 어려움, 이자지급이나 원금상환이 3개월 이상 연체, 재무적 어려움으로 당해 금융자산에 대한 활성시장의 소멸 등이 포함됩니다. 또한, 매도가능지분상품의 공정가치가 원가로부터 50% 이상 하락하거나 6개월 이상 지속적으로 하락하는 경우는 손상의 객관적인 증거에 해당되는 것으로 판단합니다.

(3) 제거

회사는 금융자산을 양도한 경우라도 채무자의 채무불이행시의 소구권 등으로 양도한금융자산의 소유에 따른 위험과 보상의 대부분을 회사가 보유하고 있는 경우에는 이를 제거하지 않고 그 양도자산 전체를 계속하여 인식하되, 수취한 대가를 금융부채로 인식하고 있습니다. 해당 금융부채는 재무상태표에 "차입금 및 사채"으로 분류하고 있습니다.

(4) 금융상품의 상계

금융자산과 부채는 인식한 자산과 부채에 대해 법적으로 집행가능한 상계권리를 현재 보유하고 있고, 순액으로 결제하거나 자산을 실현하는 동시에 부채를 결제할 의도를 가지고 있을 때 상계하여 재무상태표에 순액으로 표시합니다. 법적으로 집행가능한 상계권리는 미래사건에 좌우되지 않으며, 정상적인 사업과정의 경우와 채무불이행의 경우 및 지급불능이나 파산의 경우에도 집행가능한 것을 의미합니다.

2.4 파생상품

파생상품은 파생상품계약 체결시점에 공정가치로 최초 인식되며 후속적으로 공정가치로 재측정됩니다. 위험회피회계의 적용요건을 충족하지 않는 파생상품의 공정가치변동은 거래의 성격에 따라 "금융수익(비용)"으로 손익계산서에 인식됩니다.

2.5 재고자산

재고자산은 원가와 순실현가능가치 중 작은 금액으로 표시되고, 재고자산의 원가는 미착품 및 육성동물을 제외하고는 가중평균법에 따라 결정됩니다.

2.6 유형자산

유형자산은 역사적원가에서 감가상각누계액과 손상차손누계액을 차감하여 표시됩니다. 역사적원가는 자산의 취득에 직접적으로 관련된 지출을 포함합니다.

토지를 제외한 자산은 취득원가에서 잔존가치를 제외하고, 다음의 추정 경제적 내용연수에 걸쳐 정액법으로 상각됩니다.

구 분	내 용 연 수
건 물	5 ~ 60 년
구 축 물	2 ~ 40 년
기 계 장 치	2 ~ 9 년

차량운반구	2 ~ 8년
공기구비품	3 ~ 5년

유형자산의 감가상각방법과 잔존가치 및 경제적 내용연수는 매 회계연도 말에 재검토되고 필요한 경우 추정의 변경으로 회계처리 됩니다.

2.7 차입원가

적격자산을 취득 또는 건설하는데 발생한 차입원가는 해당 자산을 의도된 용도로 사용할 수 있도록 준비하는 기간 동안 자본화되고, 적격자산을 취득하기 위한 특정목적차입금의 일시적 운용에서 발생한 투자수익은 당 회계기간 동안의 자본화 가능 차입원가에서 차감됩니다. 기타 차입원가는 발생기간에 비용으로 인식됩니다.

2.8 정부보조금

정부보조금은 보조금의 수취와 정부보조금에 부가된 조건의 준수에 대한 합리적인 확신이 있을 때 공정가치로 인식됩니다. 자산관련보조금은 자산의 장부금액을 계산할 때 차감하여 표시되며, 수익관련보조금은 이연하여 정부보조금의 교부 목적과 관련된 비용에서 차감하여 표시됩니다.

2.9 무형자산

무형자산은 역사적 원가로 최초 인식되고, 원가에서 상각누계액과 손상차손누계액을 차감한 금액으로 표시됩니다.

회원권은 이용가능기간에 대하여 예측가능한 제한이 없으므로 내용연수가 한정되지 않아 상각되지 않습니다. 한정된 내용연수를 가지는 다음의 무형자산은 추정내용연수동안 정액법으로 상각됩니다.

구 분	내 용 연 수
산 업 재 산 권	15 ~ 20년
소 프 트 웨 어	3 ~ 5년
기타의 무형자산	3 ~ 5년

2.10 비금융자산의 손상

영업권이나 내용연수가 비한정인 무형자산에 대하여는 매년, 상각대상에 대하여는 자산손상을 시사하는 징후가 있을 때 손상검사를 수행하고 있습니다. 손상차손은 회수가능액(사용가치 또는 처분부대원가를 차감한 공정가치 중 높은 금액)을 초과하는 장부금액만큼 인식되고 영업권 이외의 비금융자산에 대한 손상차손은 매 보고기간말에 환입가능성이 검토됩니다.

2.11 금융부채

(1) 분류 및 측정

회사의 당기손익인식금융부채는 단기매매목적의 금융상품입니다. 주로 단기간 내에 재매입 할 목적으로 부담하는 금융부채는 단기매매금융부채로 분류됩니다. 또한, 위험회피회계의 수단으로 지정되지 않은 파생상품이나 금융상품으로부터 분리된 내재파생상품도 단기매매금융부채로 분류됩니다.

당기손익인식금융부채, 금융보증계약, 금융자산의 양도가 제거조건을 충족하지 못하는 경우에 발생하는 금융부채를 제외한 모든 비파생금융부채를 상각후원가로 측정하는 금융부채로 분류되고 있으며, 재무상태표 상 "매입채무", "차입금" 및 "기타금융부채" 등으로 표시됩니다.

특정일에 의무적으로 상환하여야 하는 우선주는 부채로 분류됩니다. 이러한 우선주에 대한 유효이자율법에 따른 이자비용은 다른 금융부채에서 인식한 이자비용과 함께 손익계산서 상 "금융원가"로 인식됩니다.

(2) 제거

금융부채는 계약상 의무가 이행, 취소 또는 만료되어 소멸되거나 기존 금융부채의 조건이 실질적으로 변경된 경우에 재무상태표에서 제거됩니다.

2.12 금융보증계약

회사가 제공한 금융보증계약은 최초 인식시 공정가치로 측정되며, 후속적으로는 다음 중 큰 금액으로 측정하여야 합니다.

- (1) 기업회계기준서 제1037호 '충당부채, 우발부채 및 우발자산'에 따라 결정된 금액
- (2) 최초인식금액에서 기업회계기준서 제1018호 '수익인식'에 따라 인식한 상각누계액을 차감한 금액

2.13 충당부채

충당부채는 의무를 이행하기 위하여 예상되는 지출액의 현재가치로 측정되며, 시간경과로 인한 충당부채의 증가는 이자비용으로 인식됩니다.

2.14 당기법인세 및 이연법인세

법인세비용은 당기법인세와 이연법인세로 구성됩니다. 법인세는 기타포괄손익이나 자본에 직접 인식된 항목과 관련된 금액은 해당 항목에서 직접 인식하며, 이를 제외하고는 당기손익으로 인식됩니다.

법인세비용은 보고기간말 현재 제정됐거나 실질적으로 제정된 세법을 기준으로 측정됩니다.

경영진은 적용 가능한 세법 규정이 해석에 따라 달라질 수 있는 상황에 대하여 회사가 세무신고 시 적용한 세무정책에 대하여 주기적으로 평가하고 있습니다. 회사는 세무당국에 납부할 것으로 예상되는 금액에 기초하여 당기법인세비용을 인식합니다.

이연법인세는 자산과 부채의 장부금액과 세무기준액의 차이로 발생하는 일시적 차이에 대하여 장부금액을 회수하거나 결제할 때의 예상 법인세효과로 인식됩니다. 다만, 사업결합 이외의 거래에서 자산·부채를 최초로 인식할 때 발생하는 이연법인세자산과 부채는 그 거래가 회계이익이나 과세소득에 영향을 미치지 않는다면 인식되지 않습니다.

이연법인세자산은 차감할 일시적 차이가 사용될 수 있는 미래 과세소득의 발생가능성이 높은 경우에 인식됩니다.

종속기업, 관계기업 및 공동기업 투자지분과 관련된 가산할 일시적 차이에 대해 소멸시점을 통제할 수 있는 경우, 그리고 예측가능한 미래에 일시적 차이가 소멸하지 않을 가능성이 높은 경우를 제외하고 이연법인세부채를 인식하고 있습니다. 또한 이러한 자산으로부터 발생하는 차감할 일시적 차이에 대하여 일시적 차이가 예측가능한 미래에 소멸할 가능성이 높고 일시적 차이가 사용될 수 있는 과세소득이 발생할 가능성이 높은 경우에만 이연법인세자산을 인식하고 있습니다.

이연법인세자산과 부채는 법적으로 당기법인세자산과 당기법인세부채를 상계할 수 있는 권리를 회사가 보유하고 있으며, 동시에 이연법인세자산과 부채가 동일한 과세당국에 의해서 부과되는 법인세와 관련이 있으면서 순액으로 결제할 의도가 있는 경우에 상계됩니다.

2.15 종업원급여

(1) 퇴직급여

회사는 확정급여제도를 운영하고 있습니다. 확정급여제도는 확정기여제도를 제외한 모든 퇴직연금제도입니다.

일반적으로 확정급여제도는 연령, 근속연수나 급여수준 등의 요소에 의하여 종업원이 퇴직할 때 지급받을 퇴직연금급여의 금액이 확정됩니다. 확정급여제도와 관련하여 재무상태표에 계상된 부채는 보고기간말 현재 확정급여채무의 현재가치에서 사외적립자산의 공정가치를 차감한 금액입니다. 확정급여채무는 매년 독립된 보험계리인에 의해 예측단위적립방식에 따라 산정되며, 확정급여채무의 현재가치는 그 지급시점과 만기가 유사한 우량회사채의 이자율로 기대미래현금유출액을 할인하여 산정됩니다. 한편, 순확정급여부채와 관련한 재측정요소는 기타포괄손익으로 인식됩니다.

제도개정, 축소 또는 정산이 발생하는 경우에는 과거근무원가 또는 정산으로 인한 손익은 당기손익으로 인식됩니다.

(2) 장기종업원급여

회사는 장기 근속 임직원에게 장기종업원급여를 제공하고 있습니다. 이 급여를 받을 수 있는 권리는 주로 10년 이상의 장기간 근무한 임직원에게만 주어집니다. 이러한 급여의 예상원가는 확정급여연금제도에서 사용된 것과 동일한 회계처리방법을 사용하여 근무기간 동안 인식됩니다. 보험수리적 가정의 변경 및 보험수리적 가정과 실제로 발생한 결과의 차이로 인해 발생하는 보험수리적손익은 발생한 기간에 당기손익으로 인식하고 있습니다.

2.16 수익인식

수익은 회사의 통상적인 활동에서 발생하는 재화의 판매 및 용역의 제공에 대하여 받았거나 받을 대가의 공정가치로 구성되어 있습니다. 수익은 부가가치세, 반품, 리베이트 및 할인액을 차감한 순액으로 표시하고 있습니다.

수익금액을 신뢰성 있게 측정할 수 있고, 미래의 경제적 효익이 기업에 유입될 가능성이 높으며, 다음에서 설명하고 있는 회사의 활동별 특정 요건을 충족하는 경우에 수익을 인식하고 있습니다. 추정은 고객의 유형, 거래의 유형 및 개별 거래조건 등의 과거 자료를 바탕으로 하고 있습니다.

(1) 재화의 판매

회사는 유제품 제조 및 판매업을 운영하고 있습니다. 재화의 판매에 따른 수익은 재화가 구매자에게 인도되는 시점에서 인식하고 있습니다.

(2) 이자수익

이자수익은 시간의 경과에 따라 유효이자율법에 의하여 인식됩니다. 채권 손상이 발생하는 경우 채권금액의 장부금액은 회수가가능액까지 감액되며, 시간의 경과에 따라 증가하는 부분은 이자수익으로 인식됩니다. 한편, 손상채권에 대한 이자수익은 최초 유효이자율에 의하여 인식됩니다.

(3) 배당금 수익

배당수익은 배당금을 받을 권리가 확정되는 시점에 인식됩니다.

2.17 재무제표 승인

회사의 재무제표는 2018년 3월 2일자로 이사회에서 승인되었으며, 정기주주총회에서 수정 승인 될 수 있습니다.

3. 중요한 회계추정 및 가정 :

회사는 미래에 대하여 추정 및 가정을 하고 있습니다. 추정 및 가정은 지속적으로 평가되며, 과거 경험과 현재의 상황에서 합리적으로 예측가능한 미래의 사건을 고려하여 이루어집니다. 이러한 회계추정은 실제 결과와 다를 수도 있습니다. 다음 회계연도에 자산 및 부채 장부금액에 조정을 미칠 수 있는 유의적 위험에 대한 추정 및 가정은 다음과 같습니다.

(1) 고객충성제도

회사는 자사제품판매에 따른 포인트를 부여하고 있습니다. 포인트를 부여한 재화의 판매에 대하여 받거나 받을 대가의 공정가치 중 포인트의 부여로 인한 대가의 공정가치는 재무상태표상 기타유동부채로 계상하고 있으며, 포인트가 사용되어 보상을 제공할 의무를 이행하는 시점에서 수익으로 인식하고 있습니다. 실제 포인트의 등록율,사용율, 등록시점에 따라 이연 수익 금액은 변경될 수 있습니다.

(2) 순확정급여부채

순확정급여부채의 현재가치는 보험수리적방식에 의해 결정되는 다양한 요소들 특히 할인율의 변동에 영향을 받습니다(주석16 참조).

(3) 충당부채

회사는 지난 18개월 동안에 판매된 분유제품 및 4개월 동안 판매된 치즈와 관련하여 예상되는 반품청구를 충족시키는데 필요하다고 판단되는 최선의 추정치를 기준으로 반품충당부채를 설정하고 있습니다. 충당부채는 실제 반품 현황에 따라 미래의 회계기간에 추가적인 충당부채를 설정하도록 변경될 수 있습니다.

또한 회사는 임차시설물의 복구공사와 관련하여 장래에 지출될 것으로 예상되는 금액을 임차기간과 과거 경험 등을 기초로 추정하여 복구충당부채로 설정하고 있습니다. 충당부채는 실제 반품 및 복구 현황에 따라 미래의 회계기간에 추가적인 충당부채를 설정하도록 변경될 수 있습니다(주석17 참조).

(4) 법인세

회사의 과세소득에 대한 법인세는 다양한 국가의 세법 및 과세당국의 결정을 적용하여 산정되므로 최종 세효과를 산정하는 데에는 불확실성이 존재합니다.

회사는 특정 기간동안 과세소득의 일정 금액을 투자, 임금증가 등에 사용하지 않았을 때 세법에서 정하는 방법에 따라 산정된 법인세를 추가로 부담합니다. 따라서, 해당 기간의 당기법인세와 이연법인세를 측정할 때 이에 따른 세효과를 반영하여야 하고, 이로 인해 회사가 부담할 법인세는 각 연도의 투자, 임금증가 등의 수준에 따라 달라지므로 최종 세효과를 산정하는 데에는 불확실성이 존재합니다(주석18 참조).

4. 재무위험관리 :

4.1 재무위험관리요소

회사는 여러 활동으로 인하여 시장위험(외환위험), 신용위험 및 유동성 위험과 같은 다양한 금융 위험에 노출되어 있습니다. 회사는 이러한 위험요소들을 관리하기 위하여 각각의 위험요인에 대해 면밀하게 모니터링하고 대응하는 위험관리 정책 및 프로그램을 운영하고 있습니다.

재무위험관리의 대상이 되는 회사의 금융자산은 현금및현금성자산, 단기금융상품, 매출채권 및기타채권, 매도가능금융자산 등으로 구성되어 있으며 금융부채는 매입채무및기타채무, 차입금, 사채 등으로 구성되어 있습니다.

4.1.1 시장위험

회사는 외화금융자산 및 외화금융부채를 보유함에 따라 환율변동 위험에 노출되어 있습니다. 회사는 외화로 표시된 채권과 채무에 대한 환율변동 위험을 주기적으로 평가, 관리 및 보고

하고 있습니다.

보고기간말 현재 외화금융자산 및 외화금융부채의 원화환산금액은 다음과 같습니다(단위:천원).

구 분	당기말
외화금융자산	
USD	19,564,095
CNY	9,776,563
합계	29,340,658
외화금융부채	
USD	12,705,280
EUR	1,324,048
DKK	91,246
JPY	41,768
합계	14,162,342

보고기간말 현재 다른 변수가 일정하고 해당통화의 5% 절상 및 절하인 경우 당기 중 법인세 차감전 손익에 영향을 미치는 환율효과는 다음과 같습니다(단위: 천원).

구 분	당기	
	절상시	절하시
외화금융자산	1,467,033	(1,467,033)
외화금융부채	(708,117)	708,117
순효과(*)	758,916	(758,916)

(*) 법인세차감전 손익에 영향을 미치는 환율효과는 보고통화인 원화에 대한 다른 통화들의 변동효과 합계로 계산된 것입니다.

4.1.2 신용위험

신용위험은 회사의 통상적인 거래 및 투자활동에서 발생하며 고객 또는 거래상대방이 계약 조건상 의무사항을 지키지 못하였을 때 발생합니다. 이러한 신용위험을 관리하기 위하여 회사는 주기적으로 고객과 거래상대방의 재무상태와 과거 경험 및 기타 요소들을 고려하여 재무신용도를 평가하고 있으며 고객과 거래상대방 각각에 대한 신용한도를 설정하고 있습니다.

당기 중 중요한 손상의 징후나 회수기일이 초과된 매출채권 및 기타금융자산에 포함된 대여금이나 미수금 등은 발생하지 않았으며 회사는 보고기간말 현재 채무불이행 등이 발생할 징후는 낮은 것으로 판단하고 있습니다.

신용위험은 현금 및 현금성자산, 각종 예금 그리고 파생금융상품 등과 같은 금융기관과의 거래에서도 발생할 수 있습니다. 이러한 위험을 줄이기 위해, 회사는 신용도가 높은 금융기관들

에 대해서만 거래를 하고 있습니다.

보고기간말 현재 보유한 금융상품과 관련하여 담보물의 가치를 고려하지 않은 회사의 신용 위험 최대노출액은 다음과 같습니다(단위:천원).

구 분	당기말
현금및현금성자산(*1)	36,739,370
매도가능금융자산(*2)	6,561
매출채권 및 기타채권	199,205,996
단기금융상품	2,823,792
장기금융상품	6,000
금융보증계약	5,220,000
합계	244,001,719

(*1) 현금및현금성자산과의 차액은 직접 보유하고 있는 현금입니다.

(*2) 매도가능금융자산은 국공채 등으로 구성되어 있습니다.

4.1.3 유동성위험

유동성위험은 회사의 경영환경 또는 금융시장의 악화로 인해 회사가 부담하고 있는 단기 채무를 적기에 이행하지 못할 위험으로 정의합니다.

회사는 적정 유동성의 유지를 위하여 주기적인 자금수지 예측, 조정을 통해 유동성위험을 관리하고 있습니다.

보고기간말 현재 회사의 유동성 위험 분석내역은 다음과 같습니다(단위:천원).

- 당기말

구 분	3개월 미만	3개월에서 1년 이하	1년에서 2년 이하	2년에서 5년이하	5년초과	합 계
차입금	1,396,978	8,736,058	1,971,966	1,381,144	-	13,486,146
사채	508,450	31,361,475	21,378,300	30,386,850	-	83,635,075
금융리스부채	-	1,546,839	1,546,839	3,400,035	787,685	7,281,398
매입채무 및 기타금융부채(*)	152,802,897	8,437,514	-	-	4,058,783	165,299,194
파생금융상품부채	842,708	2,664,718	-	-	-	3,507,426
금융보증계약	5,220,000	-	-	-	-	5,220,000
합 계	160,771,033	52,746,604	24,897,105	35,168,029	4,846,468	278,429,239

(*) 매입채무 및 기타채무 중 부가세예수금과 예수금은 제외하였습니다.

4.2 자본위험관리

회사의 자본관리목적은 건전한 자본구조를 유지하는 데 있습니다. 회사는 자본관리지표로 부채비율을 이용하고 있습니다. 이 비율은 총부채를 총자본으로 나누어 산출하고 있으며 총 부채 및 총자본은 재무제표의 공시된 숫자로 계산합니다.

보고기간말 현재 회사의 부채비율은 다음과 같습니다(단위:천원).

구 분	당기말
부채	303,462,181
자본	287,489,284
부채비율	106%

5. 공정가치

당기 중 회사의 금융자산과 금융부채의 공정가치에 영향을 미치는 사업환경 및 경제적인 환경의 유의적인 변동은 없습니다.

5.1 금융상품 종류별 공정가치

금융상품의 종류별 장부금액 및 공정가치는 다음과 같습니다(단위:천원).

구 분	당기말	
	장부금액	공정가치
금융자산		
당기손익인식금융자산	12,118,207	12,118,207
매도가능금융자산	6,561	6,561
금융부채		
파생금융부채	3,507,426	3,507,426
소계	15,632,194	15,632,194

금융상품 중 장부금액이 공정가치의 합리적인 근사치인 금액은 공정가치 공시에서 제외하였습니다.

5.2 공정가치 서열체계

공정가치로 측정되는 금융상품은 공정가치 서열체계에 따라 구분하며, 정의된 수준들은 다음과 같습니다.

- 측정일에 동일한 자산이나 부채에 대해 접근할 수 있는 활성시장의(조정하지 않은) 공시가격(수준 1)
- 수준 1의 공시가격 외에 자산이나 부채에 대해 직접적으로나 간접적으로 관측할 수 있는 투입변수(수준 2)
- 자산이나 부채에 대한 관측할 수 없는 투입변수(수준 3)

공정가치로 측정되는 금융상품의 공정가치 서열체계 구분은 다음과 같습니다(단위:천원).

- 당기말

구 분	수준 1	수준 2	수준 3	합계
당기손익인식금융자산	-	12,118,207	-	12,118,207
매도가능금융자산	-	6,561	-	6,561
파생금융부채	-	3,507,426	-	3,507,426

5.3 반복적인 공정가치 측정치의 서열체계 수준 간 이동

회사는 공정가치 서열체계의 수준 간 이동을 이동을 발생시킨 사건이나 상황의 변동이 일어난 날짜에 인식합니다.

(1) 반복적인 측정치의 수준 1과 수준 2 간의 이동 내역

당기 중 수준 1과 수준 2 간의 대체는 없습니다.

(2) 반복적인 측정치의 수준 3의 변동내역

당기 중 반복적인 측정치의 수준 3의 변동내역은 없습니다.

5.4 가치평가기법 및 투입변수

회사는 공정가치 서열체계에서 수준 2와 수준 3으로 분류되는 반복적인 공정가치측정치, 비 반복적인 공정가치 측정치에 대해 다음의 가치평가기법과 투입변수를 사용하고 있습니다.

(1) 수준 2로 분류되는 금융상품 공정가치의 가치평가기법 및 투입변수(단위:천원)

-당기말

구분	공정가치	가치평가기법	투입변수
당기손익인식금융자산			
사모투자신탁	12,118,207	발행자공시가격	해당사항없음
매도가능금융자산			
국민주택채권	6,561	DCF모형	할인율
파생금융자산			
선물환	3,507,426	DCF모형	할인율

6. 범주별 금융상품

가. 보고기간말 현재 금융상품의 범주별 내역은 다음과 같습니다(단위:천원).

- 당기말

재무상태표 상 자산	대여금 및 수취채권	당기손익인식 금융자산	매도가능금융자산	합 계
현금및현금성자산	36,752,346	-	-	36,752,346

매출채권 및 기타채권	199,205,996	-	-	199,205,996
당기손익인식금융자산	-	12,118,207	-	12,118,207
매도가능금융자산	-	-	6,561	6,561
단기금융상품	2,823,792	-	-	2,823,792
장기금융상품	6,000	-	-	6,000
합계	238,788,134	12,118,207	6,561	250,912,902

재무상태표 상 부채	당기손익인식 금융부채	상각후원가로 측정하는 금융부채	합 계
매입채무 및 기타채무(*)	-	182,050,147	182,050,147
파생금융부채	3,507,426	-	3,507,426
차입금	-	13,009,170	13,009,170
사채	-	79,910,507	79,910,507
합계	3,507,426	274,969,824	278,477,250

(*) 매입채무 및 기타채무 중 부가세예수금과 예수금은 제외하였습니다.

나. 당기 중 금융상품의 범주별 손익은 다음과 같습니다(단위:천원).

- 당기

구분	대여금 및 수취채권	당기손익인식 금융자산	매도가능금융자산	자산손익계
평가손익(기타포괄손익)	-	-	492	492
평가/처분손익(당기손익)	-	18,207	-	18,207
이자수익	1,264,242	-	119	1,264,361
외화환산손익	(961,685)	-	-	(961,685)
외환차손익	89,697	-	-	89,697
손상차손/손상차손환입(당기손익)	51,730	-	-	51,730

구분	당기손익인식 금융부채	상각후원가로 측정하는 금융부채	부채손익계
평가/처분손익(당기손익)	(3,320,215)	-	(3,320,215)
이자비용	-	(2,586,580)	(2,586,580)
외화환산손익	-	497,652	497,652
외환차손익	-	(503,617)	(503,617)

다. 보고기간말 현재 사용이 제한된 금융자산은 다음과 같습니다(단위: 천원).

계정과목	거래처	당기말	비고
단기금융상품	삼성선물	2,823,792	질권설정(선물거래 관련)

장기금융상품	KEB하나은행	2,000	질권설정(당좌개설보증금 관련)
	우리은행	2,000	
	신한은행	2,000	
소계		6,000	
합계		2,829,792	

7. 금융자산의 신용건전성 :

외부신용등급을 얻을 수 있는 경우 외부신용등급 또는 거래상대방의 부도율에 대한 역사적 정보를 참조하여 연체 및 손상되지 않은 금융자산의 신용 건전성을 측정하였습니다(단위:천 원).

Group 1 - 새로운 고객/특수관계자

Group 2 - 과거 부도경험이 없는 기존 고객/특수관계자

Group 3 - 과거 부도경험이 있는 기존 고객(채무불이행 위험이 해소)

매출채권 및 기타채권	당기말
외부신용등급이 없는 거래상대방	
Group 1	5,891,149
Group 2	193,479,400
Group 3	-
손상되지 아니한 매출채권 및 기타채권 합계	199,370,549

은행예금 및 단기 은행예치금(*)	당기말
외부신용등급(한국신용평가)이 있는 거래상대방	
AA+	4,254,900
AAA	18,282,404
외부신용등급(한국신용평가)이 없는 거래상대방	
Group 2	14,202,066
합계	36,739,370

(*) '현금및현금성자산'과의 차액은 직접 보유하고 있는 현금입니다.

단기금융상품	당기말
외부신용등급(한국신용평가)이 없는 거래상대방	
Group 2	2,823,792

장기금융상품	당기말
--------	-----

외부신용등급(한국신용평가)이 있는 거래상대방	
AAA	6,000

8. 당기손익인식금융자산

보고기간말 현재 당기손익인식금융자산의 내역은 다음과 같습니다(단위:천원).

구 분	당기말
사모투자신탁	12,118,207

9. 매출채권 및 기타채권 :

가. 보고기간말 현재 매출채권 및 기타채권의 내역은 다음과 같습니다(단위:천원).

구 분	당기말	
	유동	비유동
매출채권	161,805,600	-
대여금	2,229,899	9,880,105
미수금	6,625,822	-
미수수익	27,993	-
보증금	-	18,900,944
차감: 대손충당금	(201,680)	(62,687)
합 계	170,487,634	28,718,362

나. 보고기간말 현재 보유한 매출채권 및 기타채권의 연령분석은 다음과 같습니다(단위:천원).

구 분	당기말
연체되지 않은 금융자산	199,370,549
소 계	199,370,549
연체되었으나 손상되지 않은 채권(*1)	
3개월 이하	-
3개월 초과 6개월 이하	-
소 계	
손상채권(*2)	
3개월 초과 6개월 이하	-
6개월 초과	99,814
소 계	99,814
합 계	199,470,363

(*1) 연체되었으나 손상되지 않은 채권은 최근 부도기록이 없는 여러 독립된 소비자들과 관련되어

있습니다.

(*2) 보고기간말 현재 손상채권과 관련하여 설정된 총당금은 99,814천원 입니다.

다. 당기 중 매출채권 및 기타채권의 대손충당금 변동내역은 다음과 같습니다(단위:천원).

구 분	당기
기초금액	316,097
환입	(51,730)
기말 금액	264,367

10. 재고자산 :

보고기간말 현재 재고자산의 내역은 다음과 같습니다(단위:천원).

구 분	당기말		
	평가전금액	평가충당금	장부금액
상품	17,694,593	(75,009)	17,619,584
제품	31,348,610	(769,948)	30,578,662
반제품	2,737,171	-	2,737,171
원재료	10,674,172	-	10,674,172
저장품	1,534,331	-	1,534,331
부재료	17,986,054	-	17,986,054
미착품	20,969,939	-	20,969,939
합 계	102,944,870	(844,957)	102,099,913

비용으로 인식되어 '매출원가'에 포함된 재고자산의 원가는 528,754,322천원입니다

11. 유형자산 :

가. 당기와 전기 중 유형자산의 주요 변동은 다음과 같습니다(단위:천원).

- 당기

구 분	토지	건물	구축물	기계장치	공구기구비품	기타 유형자산	건설중인자산	합계
기초 순장부금액	39,238,459	64,418,995	8,695,853	57,945,589	9,040,830	347,285	11,380,845	191,067,856
취득	399,742	645,898	676,757	15,566,357	4,082,191	17,013	23,039,451	44,427,409
처분	-	-	(1,133)	(50)	(902,619)	(3)	-	(903,805)
감가상각비	-	(1,965,006)	(454,184)	(9,588,438)	(2,961,480)	(11,847)	-	(14,980,955)
건설중인자산 대체	-	-	-	1,727,513	-	-	(1,727,513)	-
기타	112,617	160,890	-	-	-	-	-	273,507
기말 순장부금액	39,750,818	63,260,777	8,917,293	65,650,971	9,258,922	352,448	32,692,783	219,884,012
기말 취득원가	39,750,818	112,572,431	21,832,712	321,774,578	66,882,391	1,248,343	32,692,783	596,754,056

감가상각누계액	-	(49,311,654)	(12,915,419)	(256,123,607)	(57,623,469)	(895,895)	-	(376,870,044)
순장부금액	39,750,818	63,260,777	8,917,293	65,650,971	9,258,922	352,448	32,692,783	219,884,012

당기 중 판매비와관리비에 계상된 감가상각비는 3,120,058천원이며(주석22 참조), 매출원가 및 재고자산으로 계상된 감가상각비는 11,860,898천원입니다.

나. 보고기간말 현재 회사의 차입금 등과 관련하여 금융기관 등에 담보로 제공된 유형자산의 내역은 다음과 같습니다(단위:천원).

금융기관명	담보제공자산	채권최고액	관련 계정과목
농협은행	평택공장, 청양공장, 광주공장, 경산공장의 토지, 건물 및 기계장치 일부	14,391,804	차입금 (주석14 참조)
대구은행	평택공장의 토지, 건물 및 기계장치 일부	1,999,176	

다. 회사는 일부 기계장치에 대해 취소 불가능한 금융리스계약을 체결했으며, 리스기간은 3~15년입니다. 금융리스로 분류된 기계장치의 내역은 다음과 같습니다(단위:천원).

구분	당기말
원가-자본화된금융리스	13,208,355
감가상각누계액	(5,197,241)
순장부금액	8,011,114

보고기간말 현재 회사가 리스제공자에게 지급할 최소 리스료는 다음과 같습니다(단위:천원).

구분	당기말
최소리스료 총액	
1년 이내	1,654,080
1년 초과 5년 이내	5,295,732
5년 초과	823,426
합계	7,773,238
미실현이자수익	(851,262)
최소리스료 순액	
1년 이내	1,593,642
1년 초과 5년 이내	4,684,308
5년 초과	644,026
합계	6,921,976

라. 회사는 일부 건물 및 차량을 취소 불가능한 운용리스로 이용하고 있으며, 이에 따라 당기에 비용으로 인식된 리스료는 다음과 같습니다(단위:천원).

구 분	당기
리스료 총액	3,950,658

회사가 체결한 운용리스계약은 리스기간 종료시점에 시장가격으로 재계약이 가능합니다. 리스계약 종료 시 매수선택권은 존재하지 않으며 배당, 추가 채무 및 추가 리스등과 관련하여 리스계약상 기타의 제약 사항은 없습니다.

마. 당기말 현재 회사가 체결한 취소불능 운용리스계약의 미래 최소 리스료의 합계는 다음과 같습니다(단위:천원).

구 분	당기말
1년 이내	4,887,125
1년 초과 ~ 5년 이내	10,719,229
5년초과	3,066,854
합계	18,673,208

12. 무형자산 :

당기 중 무형자산의 주요변동은 다음과 같습니다(단위:천원).

구 분	산업재산권	소프트웨어	기타 무형자산	회원권	합계
기초 순장부가액	37,994	4,360,579	-	3,417,098	7,815,671
취득	6,974	1,023,961	320,700	10,882	1,362,517
처분	-	-	-	-	-
무형자산상각비	(10,209)	(992,340)	(5,345)	-	(1,007,894)
손상	-	-	-	(51,713)	(51,713)
기말 순장부가액	34,759	4,392,200	315,355	3,376,267	8,118,581
기말 취득원가	1,198,572	7,960,999	320,700	3,703,709	13,183,980
상각누계액	(1,163,813)	(3,568,799)	(5,345)	(327,442)	(5,065,399)
순장부가액	34,759	4,392,200	315,355	3,376,267	8,118,581

13. 매입채무 및 기타채무 :

보고기간말 현재 매입채무 및 기타채무의 내역은 다음과 같습니다(단위:천원).

구 분	당기말	
	유동	비유동
매입채무	90,724,395	-
미지급금	60,231,316	-

미지급비용	11,619,650	-
부가세예수금	4,759,692	-
예수금	1,259,665	-
예수보증금	8,193,626	4,058,783
금융보증부채	49,361	251,040
금융리스부채	-	6,921,976
합 계	176,837,705	11,231,799

14. 차입금 :

보고기간말 현재 차입금의 내역은 다음과 같습니다(단위:천원).

(1) 장기차입금

구 분	차입처	연이자율	금 액	만기일	상환방법
시설자금	농협은행	3.00%	5,176,180	2022-11-28	3년거치 7년 분할상환
	대구은행	3.00%	832,990	2018-09-25	3년거치 7년 분할상환
원유소비활성화자금	농협은행	2.00%	7,000,000	2018-04-22	2년 만기 상환
합 계			13,009,170		
차감: 유동성 대체			(9,819,215)		
합 계			3,189,955		

상기 차입금에 대하여 유형자산 등이 담보로 제공되어 있습니다(주석11 참조).

15. 사채 :

보고기간말 현재 사채의 내역은 다음과 같습니다(단위:천원).

구 분	발행일	만기상환일	연이자율	금 액	이자지급방법 및 상환방법
제2-1회 무보증사채	2015.07.02	2018.07.02	2.19%	30,000,000	3개월후급, 만기일시상환
제2-2회 무보증사채	2015.07.02	2020.07.02	2.58%	30,000,000	3개월후급, 만기일시상환
제1-2회 무보증사채	2014.12.11	2019.12.11	3.02%	20,000,000	3개월후급, 만기일시상환
차감: 사채할인발행차금				(89,493)	
차감: 유동성사채				(30,000,000)	
합 계				49,910,507	

16. 순확정급여부채 :

가. 보고기간말 현재 순확정급여부채 산정내역은 다음과 같습니다(단위:천원).

구 분	당기말
기금이 적립된 확정급여채무의 현재가치	63,017,105
기금이 적립되지 않은 확정급여채무의 현재가치	3,794,561

소 계	66,811,666
사외적립자산의 공정가치	(63,017,105)
재무상태표상 순확정급여부채	3,794,561

나. 당기 중 확정급여채무의 변동내역은 다음과 같습니다(단위:천원).

구 분	당기
기초금액	65,119,255
당기근무원가	6,706,676
이자비용	1,283,962
재측정요소(보험수리적손익)	(873,538)
- 인구통계적가정의 변동으로 인한 보험수리적손익	(400,054)
- 재무적가정의 변동으로 인한 보험수리적손익	(5,140,095)
- 경험적조정으로 인한 보험수리적손익	4,666,611
제도에서의 지급액:	
- 급여의 지급	(5,413,882)
전출로 인한 채무의 감소	(10,808)
보고기간말 금액	66,811,665

다. 당기 중 사외적립자산의 변동내역은 다음과 같습니다(단위:천원).

구 분	당기
기초금액	64,686,658
이자수익	1,301,397
재측정요소:	
- 사외적립자산의 수익(이자수익에 포함된 금액 제외)	(632,145)
기여금:	
- 사용자	400,000
제도에서의 지급:	
- 급여의 지급	(2,727,997)
전출로 인한 자산의 감소	(10,808)
보고기간말 금액	63,017,105

라. 보고기간말 현재 사외적립자산의 구성내역은 다음과 같습니다(단위:천원).

구 분	당기말
현금및현금성자산 등	63,017,105

회사의 경영진은 보고기간 후 개시하는 회계연도에 사외적립자산에 불입될 예상금액을

14,075,138천원으로 추정하고 있습니다.

마. 보고기간말 현재 주요 보험수리적 가정은 다음과 같습니다.

구 분	당기말
할인율	3.41%
임금상승률	4.68%

바. 주요 가정의 변동에 따른 당기 확정급여채무의 민감도 분석 내역은 다음과 같습니다(단위:천원).

구 분	확정급여채무에 대한 영향		
	가정의 변동	가정의 증가	가정의 감소
할인율	1.00%	(4,487,449)	5,095,696
임금상승률	1.00%	5,086,679	(4,562,633)

할인률인 우량채 수익률의 하락은 제도가 보유하고 있는 채무증권의 가치를 일부 증가시켜 상쇄효과가 있으나, 확정급여부채의 증가를 통해 가장 유의적인 위험에 노출되어 있습니다.

상기의 민감도 분석은 다른 가정은 일정하다는 가정하에 산정되었으나, 실무적으로는 여러 가정이 서로 관련되어 변동됩니다. 주요 보험수리적가정의 변동에 대한 확정급여채무의 민감도는 재무상태표에 인식된 확정급여채무 산정시 사용한 예측단위접근법과 동일한 방법을 사용하여 산정되었습니다.

사. 미래현금흐름에 대한 확정급여제도의 영향

회사는 기금의 적립수준을 매년 검토하고, 기금에 결손이 발생하는 경우 이를 보전하는 정책을 보유하고 있습니다.

당기말 현재 할인되지 않은 연금 급여지급액의 만기 분석은 아래와 같습니다(단위:천원).

구 분	1년미만	1년~2년 미만	2~5년 미만	5년 이상	합계
급여지급액	8,112,342	6,254,486	16,447,381	56,582,764	87,396,973

확정급여채무의 가중평균만기는 7.39년입니다.

17. 충당부채 :

당기 중 주요 충당부채 변동내역은 다음과 같습니다(단위: 천원).

구 분	기초	환입	전입 등	기말
반품충당부채	1,252,619	(261,777)	-	990,842
복구충당부채	120,623	-	17,003	137,626

합 계	1,373,242	(261,777)	17,003	1,128,468
-----	-----------	-----------	--------	-----------

18. 법인세비용 및 이연법인세

가. 당기 중 법인세비용의 구성내역은 다음과 같습니다(단위:천원).

구 분	당기
당기법인세	5,627,154
이연법인세	
일시적차이의 증감	3,371,411
자본에 직접 반영된 이연법인세	108,926
총이연법인세	3,480,337
법인세비용	9,107,491

나. 당기 중 회사의 법인세비용차감전순이익과 법인세비용간의 관계는 다음과 같습니다(단위:천원).

구 분	당기
법인세비용차감전순이익	43,853,165
적용세율에 따른 법인세	9,367,696
법인세 효과:	
- 비공제비용	1,793,459
- 세액공제	(831,295)
- 기타	(1,222,369)
법인세비용	9,107,491
유효세율	20.8%

다. 보고기간말 현재 기타포괄손익 및 자본에 직접 반영된 법인세효과는 다음과 같습니다(단위:천원).

구 분	당기말		
	반영 전	법인세효과	반영 후
기타포괄손익 반영 :			
매도가능금융자산평가손익	631	(139)	492
순확정급여부채의 재측정요소	241,393	(53,106)	188,287
소계	242,024	(53,245)	188,779
자본에 직접 반영 :			
신주인수권대가	409,524	(90,095)	319,429
합계	651,548	(143,340)	508,208

라. 보고기간말 현재 이연법인세자산과 부채의 내역은 다음과 같습니다(단위:천원).

구분	당기말
이연법인세자산	
12개월 이내에 결제될 이연법인세자산	1,716,761
12개월 후에 결제될 이연법인세자산	19,299,555
이연법인세부채	
12개월 이내에 결제될 이연법인세부채	(10,164)
12개월 후에 결제될 이연법인세부채	(20,185,840)
이연법인세자산(부채) 순액	820,312

마. 당기 중 일시적 차이의 증감내역 및 보고기간말 현재 이연법인세자산(부채)의 내역은 다음과 같습니다(단위:천원).

구분	기초	증감	기말	이연법인세자산(부채)	
				기초	기말
확정급여채무	64,944,343	2,103,608	67,047,951	14,287,756	14,750,549
퇴직보험예치금	(50,948,702)	(12,063,296)	(63,011,998)	(11,208,714)	(13,862,639)
감가상각비	18,142,697	(2,233,726)	15,908,971	3,991,393	3,499,974
반품충당부채	1,252,619	(261,777)	990,842	275,576	217,985
압축기장충당금	(26,776,772)	-	(26,776,772)	(5,890,890)	(5,890,890)
순확정급여부채의 재측정요소	-	(241,393)	(241,393)	-	(53,106)
기타	12,439,101	(2,603,872)	9,835,229	2,736,602	2,158,439
합계	19,053,286	(15,300,456)	3,752,830	4,191,723	820,312

19. 자본금 :

보고기간말 현재 회사의 자본금에 관련된 사항은 다음과 같습니다.

구분	당기말
발행할 주식의 총수	40,000,000주
1주당 액면금액	500원
발행한 주식의 수	7,608,398주

20. 이익잉여금 :

가. 보고기간말 현재 회사의 이익잉여금의 내역은 다음과 같습니다(단위: 천원).

구 분	당기말
1. 법정적립금	
이익준비금(*)	-
2. 미처분이익잉여금	34,745,674
합계	34,745,674

(*) 회사는 상법의 규정에 따라 자본금의 50%에 달할 때까지 매 결산기의 금전에 의한 이익배당액의 10% 이상의 금액을 이익준비금으로 적립하고 있습니다. 동 이익준비금은 이익배당 목적으로 사용될 수 없으며 자본전입 또는 결손보전에만 사용이 가능합니다.

나. 당기의 이익잉여금처분계산서는 다음과 같습니다(단위: 천원).

구 분	당기	
미처분 이익잉여금		34,745,674
전기이월이익잉여금	-	
당기순이익	34,745,674	
이익잉여금 처분액		3,764,653
이익준비금	342,241	
배당금 (현금배당주당배당금(률): 보통주: 당기 450원(90%))	3,422,412	
차기이월 미처분이익잉여금		30,981,021

당기의 이익잉여금처분계산서는 2018년 3월 23일 주주총회에서 확정될 예정입니다.

21. 기타자본항목 :

보고기간말 현재 기타자본항목의 내역은 다음과 같습니다(단위: 천원).

구 분	당기말
자본잉여금:	
주식발행초과금	248,689,987
신주인수권대가(*1)	319,429
소계	249,009,416
자본조정:	
자기주식(*2)	(258,784)
기타포괄손익누계액:	
매도가능금융자산평가손익	492
순확정급여부채의 재측정요소	188,288
소계	188,780
합계	248,939,412

(*1) 제33회 분리형 신주인수권부사채(발행일 2013.7.19)와 관련하여 신주인수권 미행사내역은 다음과 같습니다.

미행사 신주인수권 잔액	7,902,433,500원
신주인수권 행사금액	33,593원
행사가능주식수	235,240주
권리행사기간	2014년 7월 19일 ~ 2018년 6월 19일

(*2) 회사는 자사주식의 가격안정을 위하여 기명식보통주식을 취득하여 기타자본항목으로 계상하고 있으며, 향후 주식선택권의 행사시 교부 등에 사용할 예정입니다. 보고기간말 현재 자기주식의 내역은 다음과 같습니다.(단위:주, 천원).

구 분	당기말
주식수	3,037
취득가액	258,784

22. 판매비와관리비 :

당기 중 판매비와관리비 내역은 다음과 같습니다(단위: 천원).

구 분	당기
급여	36,308,303
퇴직급여	3,392,854
판매수수료	43,830,900
지급수수료	32,684,581
감가상각비	3,120,058
무형자산상각비	988,073
광고선전비	53,588,738
운반비	25,310,456
기타판매비와관리비	28,488,431
합계	227,712,394

23. 기타수익 및 비용 :

당기 중 기타수익 및 비용의 내역은 다음과 같습니다(단위: 천원).

구 분	당기
기타수익 :	
임대료수익	85,309
외환차익	831,415

외화환산이익	565,193
유형자산처분이익	87,197
지체료수익	463,247
당기손익인식금융자산평가이익	47,978
잡이익	1,104,193
소계	3,184,532
기타비용 :	
외환차손	1,245,336
외화환산손실	1,029,226
유형자산처분손실	794,732
당기손익인식금융자산평가손실	29,771
무형자산처분손실	1,113
기부금	1,627,919
잡손실	1,111,644
소계	5,839,741

24. 비용의 성격별 분류 :

당기 중 비용의 성격별 분류 내역은 다음과 같습니다(단위: 천원).

구 분	당기
상품, 제품, 반제품의 변동	6,145,237
원재료, 부재료 사용 및 상품 매입	522,609,085
종업원급여	82,053,339
감가상각, 무형자산 상각	15,988,850
운반비	28,050,467
광고비	53,588,738
기타 비용	121,591,830
매출원가 및 판매비와 관리비 합계	830,027,546

25. 주당이익 :

가. 기본주당순이익

기본주당이익은 회사의 보통주당기순이익을 회사가 매입하여 자기주식(주석21 참조)으로 보유하고 있는 보통주를 제외한 당기의 가중평균 유통보통주식수로 나누어 산정하였습니다.

당기 중 기본주당순이익 산정내역은 다음과 같습니다(단위: 원,주).

구 분	당기
-----	----

당기순이익	34,745,673,770원
가중평균 유통보통주식수	7,469,074주
기본주당이익	4,652원

나. 희석주당순이익

회사의 희석성 잠재적보통주는 분할로 배부받은 신주인수권부사채의 주식매입권이 있으며 희석주당순이익은 모든 희석성 잠재적보통주가 보통주로 전환된다고 가정하여 조정한 가중평균 유통보통주식수를 적용하여 산정하고 있습니다.

당기 중 희석주당순이익 산정내역은 다음과 같습니다(단위: 원,주).

구 분	당기
보통주 희석순이익	34,745,673,770원
가중평균 유통보통주식수와 희석성 잠재적보통주의 합산 주식수	7,841,088주
희석 보통주 주당이익(단위: 원)	4,431원

26. 배당금 :

2017년 12월 31일로 종료하는 회계연도에 대한 주당 배당금 및 총배당금은 각각 450원과 3,422,412천원이며 2018년 3월 23일로 예정된 정기주주총회에 의안으로 상정될 예정입니다. 당기의 재무제표는 이러한 미지급배당금을 포함하고 있지 않습니다.

27. 영업으로부터 창출된 현금 :

가. 당기 중 영업으로부터 창출된 현금은 다음과 같습니다(단위:천원).

구 분	당기
당기순이익	34,745,674
조정 :	
1.법인세비용	9,107,491
2.이자수익	(1,264,361)
3.이자비용	2,586,580
4.감가상각비	14,980,956
5.무형자산감가상각비	1,007,894
6.장기종업원급여	(67,270)
7.외화환산손실	1,029,226
8.파생상품거래손실	1,118,865
9.파생상품평가손실	3,507,426
10.대손상각비(환입)	(51,730)
11.유형자산처분손실	794,728

28. 우발부채와 약정사항 :

가. 보고기간말 현재 회사의 견질 수표의 내역은 다음과 같습니다(단위:천원).

종류	교부처	매수	금액	내용
수표	낙농진흥회	1	12,479,724	원유공급계약보증금

나. 보고기간말 현재 금융기관과의 주요 약정사항은 다음과 같습니다(단위:천원,USD).

구 분	통화	금융기관	약정금액
차입금 등	KRW	KEB하나은행 외	91,416,600
수입신용장	USD	KEB하나은행	17,000,000
	KRW	KB국민은행	5,000,000
원화지급보증	KRW	KEB하나은행	42,000,000
전자어음	KRW	신한은행 외	30,000,000
집단대출보증약정	KRW	KEB하나은행	1,000,000
파생상품	USD	신한은행	10,000,000

다. 보고기간말 현재 회사는 상표권 사용 등과 관련하여 Hershey Food Corporation 등과 6건의 기술도입계약을 체결하고 있습니다.

라. 회사는 매일홀딩스 주식회사와 경영자문 및 상표권 사용계약을 체결하고 있으며이를 지급수수료로 인식하고 있습니다.

마. 회사는 환율변동위험을 회피하기 위해서 선물환 매입계약을 체결하고 있습니다.

바. 회사는 상법 제530조의 9 제1항에 의거하여 분할존속회사인 매일홀딩스 주식회사와 함께 분할 전의 회사 채무에 대하여 연대하여 변제할 책임이 있습니다.

사. 보고기간말 현재 발생하지 않는 자산 취득 및 자본적지출 약정 사항은 다음과 같습니다 (단위:천원).

구분	당기말
유형자산	4,451,540

아. 회사가 발행한 무보증공모사채의 사채모집계약서에는 각각 채무제표 기준으로 부채비율 800% 및 700% 이하 유지, 자기자본의 1,000% 이내 담보권 설정제한, 자산총액 100% 이내의 자산처분제한규정 등이 포함되어 있습니다. 따라서, 회사는 상기 규정이 위반되는 경우 제한의 이익을 상실할 수도 있습니다. 한편, 회사가 보유한 사채 중 상기 규정이 적용되어 발행된 사채는 80,000백만원입니다.

29. 특수관계자와의 거래

(1) 지배기업 등 현황

가. 보고기간말 현재 회사의 지배기업은 매일홀딩스 주식회사입니다.

나. 보고기간말 현재 회사와 매출·매입 등 거래 또는 채권·채무 잔액이 있는 지배기업, 기타 특수관계자 내역은 다음과 같습니다.

구분	당기말
지배기업	매일홀딩스(주)
기타특수관계자	(주)제로투세븐
	(주)레방드매일
	엠즈푸드(주)
	크리스탈제이드(주)
	(주)엠즈푸드시스템
	엠즈씨드(주)
	(주)상하낙농개발
	상하농원(유)
	코리아후드서비스(주)
	이스트볼트코리아(주)(*)
	(주)엠디웰아이엔씨
	엠즈베버리지(주)
	(주)엠즈파트너스
	(주)본만제
	(주)평택물류
	(주) PTL International
	씨케이코퍼레이션(주)
씨케이팩키지(주)	

(*) 당기 중 기타특수관계자에서 제외되었습니다.

(2) 매출 및 매입 등 거래

당기 중 특수관계자와의 매출 및 매입 등 거래 내역은 다음과 같습니다(단위:천원).

- 당기

구분	회사명	매출	매입	임대수익	임차료	광고비	지급수수료	기타 매출	기타 매입(*)
지배기업	매일홀딩스(주)	-	-	-	-	-	4,990,714	9,521	-
기타 특수관계자	(주)제로투세븐	21,444,383	395,407	5,136	-	761,323	244,188	42,963	65,350
	(주)레방드매일	1,744	1,787	649	-	795	-	-	5,799
	엠즈푸드(주)	-	-	-	-	-	-	64,880	-
	(주)엠즈푸드시스템	7,021,588	35,387	-	-	6,330	146,049	30,374	496
	엠즈씨드(주)	-	32,372	-	-	4,093	-	182,809	-
	(주)상하낙농개발	-	170,278	-	-	-	-	-	-
	상하농원(유)	230,219	155,546	-	-	32,962	-	62,656	135,027

코리아후드써비스(주)	11,855,010	-	-	-	-	770	-	-
이스트볼트코리아(주)	-	-	4,800	-	-	-	15,900	-
(주)엠디웰아이엔씨	4,590,313	8,160	-	-	-	10,598	-	-
엠즈베버리지(주)	-	156	7,036	-	-	-	-	-
(주)엠즈파트너스	25,203	-	-	-	158,937	7,276,801	-	-
(주)본만제	17,267	43,892	-	-	-	49,753	-	200,502
(주)평택물류	45,969	1,245,390	25,619	1,402,437	18,713	9,321,709	-	7,903
㈜ PTL International	67,928	2,819,466	-	-	520	763	-	362,553
씨케이코퍼레이션(주)	43,617	12,002,149	-	-	-	-	-	22,775
씨케이팩키지(주)	-	-	-	-	-	-	-	543
합 계	45,343,241	16,909,990	43,240	1,402,437	983,673	22,041,345	409,103	800,948

(*) (주)본만제의 기타 매입에는 유형자산 매입금액이 포함되어 있습니다.

3) 특수관계자에 대한 채권, 채무의 주요 잔액

보시기간말 현재 특수관계자와의 채권, 채무 잔액은 다음과 같습니다(단위:천원).

- 당기말

구 분	회사명	채 권		채 무	
		매출채권	기타채권	매입채무	기타채무
지배기업	매일홀딩스(주)	-	2,426	-	598,024
기타 특수관계자	(주)제로투세븐	4,413,890	7,152	5,681	1,145,001
	엠즈베버리지(주)	-	-	-	172
	크리스탈제이드(주)	-	38	-	780
	엠즈푸드(주)	-	13,955	-	5,642
	(주)엠즈푸드시스템	1,477,083	54	23,557	15,875
	엠즈씨드(주)	78	61,614	-	86,905
	(주)상하낙농개발	-	-	12,262	-
	상하농원(유)	56,088	-	53,438	-
	코리아후드써비스(주)	1,594,960	-	-	-
	이스트볼트코리아(주)	-	2,012	-	-
	(주)엠디웰아이엔씨	2,102,207	-	5,610	-
	(주)엠즈파트너스	-	-	-	20,583
	(주)본만제	18,994	-	2,740	39,570
	(주)평택물류	25,521	4,918	-	1,387,596
	(주)PTL International	-	-	-	70,776
	씨케이코퍼레이션(주)	5,140	-	2,776,892	2,416
	씨케이팩키지(주)	-	-	-	597
합 계	9,693,961	92,169	2,880,180	3,373,937	

(4) 특수관계자와의 자금거래

당기 중 특수관계자와의 자금거래 내역은 없습니다.

(5) 지급보증 및 담보제공

당기말 현재 회사가 특수관계자의 자금조달 등을 위하여 제공하고 있는 지급보증 내역은 다음과 같습니다(단위:천원).

구분	보증내역	피보증인	보증금액	여신금융기관
기타특수관계자	차입금보증	(주)상하낙농개발	5,220,000	농협은행

당기말 현재 회사가 특수관계자에 제공한 담보는 없으며, 특수관계자로부터 차입금 관련 담보제공을 받고 있는 내역은 다음과 같습니다(단위:천원).

구분	회사명	금융기관명	담보제공 받은자산	채권최고액
지배기업	매일홀딩스(주)	농협은행	양사동 매일우리아이센터의 토지, 건물	11,996,640

(6) 주요 경영진에 대한 보상

주요 경영진은 이사(등기 및 비등기), 이사회 구성원, 재무책임자 및 내부감사책임자를 포함하고 있습니다. 종업원 용역의 대가로서 주요 경영진에게 지급되었거나 지급될 보상금액은 다음과 같습니다(단위:천원).

구분	당기
단기종업원급여	684,131
장기종업원급여	114
퇴직급여	65,185
합계	749,430

30. 영업부문 정보 :

(1) 회사의 영업부문은 생산하는 제품의 형태에 따라 유가공부문, 기타부문으로 분류하였습니다.

가. 당기의 영업부문의 부문별 정보는 다음과 같습니다(단위: 천원).

- 당기

구분	유가공부문	기타부문	합계
매출액	709,820,432	171,357,921	881,178,353
영업이익	41,203,790	9,947,017	51,150,807
당기순이익	27,988,873	6,756,801	34,745,674
비유동자산 (유형및무형자산)	183,664,180	44,338,413	228,002,593
(감가상각비 등)	12,879,586	3,109,264	15,988,850

나. 보고기간말 현재 영업부문별 부문자산 및 부문부채는 다음과 같습니다(단위:천원).

- 당기말

구 분	유가공부문	기타부문	조정 (*3)(*4)	합 계
보고부문자산 (*1,3)	473,086,802	114,207,999	3,656,665	590,951,466
비유동자산의 취득액 (*2)	36,885,410	8,904,516	-	45,789,926
보고부문부채 (*1,4)	158,903,447	38,360,919	106,197,815	303,462,181

(*1) 최고이사결정자인 대표이사에게 보고된 보고부문자산 및 보고부문부채는 하기 (*3), (*4)를 반영한 방식으로 산출되었으며, 부문별 영업에 근거하여 배부되었습니다.

(*2) 비유동자산의 취득액에는 금융상품 및 이연법인세자산은 제외되었습니다.

(*3) 회사의 자산 중 이연법인세, 단기금융상품, 장기금융상품, 매도가능금융자산, 종속기업 및 관계기업 투자 등은 보고부문으로 배부되지 않는 자산입니다.

(*4) 회사의 부채 중 이연법인세, 당기법인세, 단기차입금, 장기차입금, 사채, 파생상품 등은 보고부문으로 배부되지 않는 부채입니다.

(2) 회사 전체 수준의 공시

가. 회사 수익의 상세내역은 다음과 같습니다(단위:천원).

구 분	당기
제품매출	794,231,106
상품매출	86,947,247
합 계	881,178,353

나. 당기와 외부고객으로부터의 수익은 다음과 같습니다(단위:천원).

해당 국가	당기
한국	851,125,322
아시아	26,466,893
기타	3,586,138
합 계	881,178,353

다. 당기 중 회사 매출액의 10% 이상을 차지하는 외부고객은 없습니다.

6. 기타 재무에 관한 사항

가. 재무제표 제작성 등 유의사항

- 해당사항 없음.

나. 대손충당금 설정현황

1. 대손충당금 설정 기준

재무상태표일 현재의 매출채권과 기타채권 잔액에 대하여 과거의 대손경험률을 기초로 대손충당금을 설정.

2. 유사신용등급별 분류

- ① 개별평가에서 손상 징후가 발견되지 않거나 신뢰성 있게 미래현금흐름을 추정하지 못하는 채권은 집합적 평가를 위해 유사 신용등급별로 분류함
- ② 유사 신용등급별 분류 예시

분류1) 신용위험별 분류

- ㄱ) 유통거래처(대리점, 할인점등)
- ㄴ) 소액거래처(병원, 약국, 외식 등)
- ㄷ) 수출

분류2) 담보유무 구분

③ 다만, 상기 기준을 적용하기 위해서는 담보물에 대해 가치가 적절하게 업데이트되어 담보채권에 대해서는 대손이 발생하지 않는다는 가정임.

3. 대손설정방법(채권비율법)

대손충당금 = 구분별 채권잔액 X 대손경험율

4. 대손처리 기준

매출채권 등에 대해 아래와 같은 사유발생시 실대손처리

- 파산, 부도, 강제집행, 사업의 폐지, 채무자의 사망, 실종등으로 인해 회수불능이 객관적으로 입증되는 경우
- 소송에 패소하였거나 법적 청구권이 소멸한 경우
- 외부 채권회수 전문기관이 회수가 불가능하다고 통지한 경우

① 최근 3사업연도의 계정과목별 대손충당금 설정내역

(단위 : 천원)

구분	계정과목	채권 총액	대손충당금	대손충당금 설정률
제 1기	매출채권	161,805,600	188,134	0.12%
	장기대여금	9,880,105	62,687	0.63%
	미수금	6,625,823	-	0.00%

	단기대여금	2,229,899	13,546	0.61%
	합 계	180,541,425	264,367	0.15%

② 최근 3사업연도의 대손충당금 변동현황

(단위 : 천원)

구 분	제 1기
기초금액	316,096
환입	(51,730)
기말금액	264,367

③ 당해 기말 현재 경과기간별 매출채권잔액 현황

(단위 : 천원)

구 분		6월 이하	6월 초과 1년 이하	1년 초과 3년 이하	3년 초과	계
금 액	일반	151,391,698	312,708	331,015	76,218	152,111,639
	특수관계자	9,693,961				9,693,961
	계	161,085,659	312,708	331,015	76,218	161,805,600
구성비율		99.53%	0.21%	0.22%	0.05%	100.00%

다. 재고자산의 보유 및 실사내역 등

① 최근 3사업연도의 재고자산의 사업부문별 보유현황

(단위 : 천원)

사업부문	계정과목	제1기	비고
유제품 외	상품	17,619,584	-
	제품	30,578,662	-
	반제품	2,737,171	-
	재공품	-	-
	원재료	10,674,172	-
	부재료	17,986,054	-
	저장품	1,534,331	-
	미착품	20,969,939	-
	소 계	102,099,913	-
합 계	상품	17,619,584	-
	제품	30,578,662	-
	반제품	2,737,171	-
	재공품	-	-

	원재료	10,674,172	-
	부재료	17,986,054	-
	저장품	1,534,331	-
	미착품	20,969,939	-
	합 계	102,099,913	-
총자산대비 재고자산 구성비율(%) [재고자산합계÷기말자산총계×100]		17.28%	-
재고자산회전율(회수) [연환산 매출원가÷{(기초재고 + 기말재고) }÷2]		8.17	-

② 재고자산의 실사내역 등

1) 실사일자

당사는 재고자산 관리의 목적으로 매월마다 재고자산 실사를 자체적으로 하고 있으며, 2017년 재무제표를 작성함에 있어서, 사업장별로 실시 하였음.

2) 실사방법

- 사내보관재고 : 표본조사 실시
- 사외보관재고 : 제3자 보관재고에 대해선 타처보관조회서를 보관처에서 회계법인이 징구 하여 확인함.

3) 장기재고 등 내역

: 재고자산의 시가가 취득원가보다 하락한 경우에는 저가법을 사용하여 재고자산의 대차대조표가액을 결정하고 있음. 각 사업년도마다 외부감사인이 재고자산 평가의 적정성을 검토 함.

4) 재고자산 평가내용

(단위 : 천원)

계정과목	취득원가	평가전금액	당기 평가손실	기말잔액	비 고
상품	17,694,593	17,694,593	(75,009)	17,619,584	-
제품	31,348,610	31,348,610	(769,948)	30,578,662	-
반제품	2,737,171	2,737,171	-	2,737,171	-
재공품	-	-	-	-	-
원재료	10,674,172	10,674,172	-	10,674,172	-
부재료	17,986,054	17,986,054	-	17,986,054	-
저장품	1,534,331	1,534,331	-	1,534,331	-
미착품	20,969,939	20,969,939	-	20,969,939	-
합 계	102,944,870	102,944,870	(844,957)	102,099,913	-

라. 공정가치 평가 내역

당기 중 회사의 금융자산과 금융부채의 공정가치에 영향을 미치는 사업환경 및 경제적인 환경의 유의적인 변동은 없습니다.

1. 금융상품 종류별 공정가치

금융상품의 종류별 장부금액 및 공정가치는 다음과 같습니다(단위:천원).

구 분	당기말	
	장부금액	공정가치
금융자산		
당기손익인식금융자산	12,118,207	12,118,207
매도가능금융자산	6,561	6,561
금융부채		
파생금융부채	3,507,426	3,507,426
소계	15,632,194	15,632,194

금융상품 중 장부금액이 공정가치의 합리적인 근사치인 금액은 공정가치 공시에서 제외하였습니다.

2. 공정가치 서열체계

공정가치로 측정되는 금융상품은 공정가치 서열체계에 따라 구분하며, 정의된 수준들은 다음과 같습니다.

- 측정일에 동일한 자산이나 부채에 대해 접근할 수 있는 활성시장의(조정하지 않은) 공시가격(수준 1)
- 수준 1의 공시가격 외에 자산이나 부채에 대해 직접적으로나 간접적으로 관측할 수 있는 투입변수(수준 2)
- 자산이나 부채에 대한 관측할 수 없는 투입변수(수준 3)

공정가치로 측정되는 금융상품의 공정가치 서열체계 구분은 다음과 같습니다(단위:천원).

- 당기말

구 분	수준 1	수준 2	수준 3	합계
당기손익인식금융자산	-	12,118,207	-	12,118,207
매도가능금융자산	-	6,561	-	6,561
파생금융부채	-	3,507,426	-	3,507,426

3. 반복적인 공정가치 측정치의 서열체계 수준 간 이동

회사는 공정가치 서열체계의 수준 간 이동을 이동을 발생시킨 사건이나 상황의 변동이 일어난 날짜에 인식합니다.

(1) 반복적인 측정치의 수준 1과 수준 2 간의 이동 내역
당기 중 수준 1과 수준 2 간의 대체는 없습니다.

(2) 반복적인 측정치의 수준 3의 변동내역
당기 중 반복적인 측정치의 수준 3의 변동내역은 없습니다.

4. 가치평가기법 및 투입변수

회사는 공정가치 서열체계에서 수준 2와 수준 3으로 분류되는 반복적인 공정가치측정치, 비 반복적인 공정가치 측정치에 대해 다음의 가치평가기법과 투입변수를 사용하고 있습니다.

(1) 수준 2로 분류되는 금융상품 공정가치의 가치평가기법 및 투입변수(단위:천원)

-당기말

구분	공정가치	가치평가기법	투입변수
당기손익인식금융자산			
사모투자신탁	12,118,207	발행자공시가격	해당사항없음
매도가능금융자산			
국민주택채권	6,561	DCF모형	할인율
파생금융자산			
선물환	3,507,426	DCF모형	할인율

마. 채무증권 등의 발행 실적

(기준일 : 2017년 12월 31일)

(단위 : 백만원, %)

발행회사	증권종류	발행방법	발행일자	권면 총액	이자율	평가등급 (평가기관)	만기일	상환 여부	주관회사
매일유업	회사채	사모	2013년 07월 19일	50,000	0.00%	-	2018년 07월 19일	상환	동부증권
매일유업	회사채	공모	2014년 12월 11일	40,000	2.66%	A+ (나이스,한신평)	2017년 12월 11일	미상환	IBK증권 미래에셋증권
매일유업	회사채	공모	2014년 12월 11일	20,000	3.02%	A+ (나이스,한신평)	2019년 12월 11일	미상환	IBK증권 미래에셋증권
매일유업	회사채	공모	2015년 07월 02일	30,000	2.18%	A+ (나이스,한신평)	2018년 07월 02일	미상환	대신증권 IBK증권
매일유업	회사채	공모	2015년 07월 02일	30,000	2.58%	A+ (나이스,한신평)	2020년 07월 02일	미상환	대신증권 IBK증권
합 계	-	-	-	170,000	-	-	-	-	-

1) 제1회 무보증사채 사채관리계약

(작성기준일 : 2017년 12월 31일)

(단위 : 백만원, %)

채권명	발행일	만기일	발행액	사채관리 계약체결일	사채관리회사
제1-1회무보증사채	2014년 12월 11일	2017년 12월 11일	40,000	2014년 12월 01일	HMC투자증권
제1-2회무보증사채	2014년 12월 11일	2019년 12월 11일	20,000	2014년 12월 01일	HMC투자증권
재무비율 유지현황	계약내용	부채비율 800% 이하 유지			
	이행현황	105.6%			
담보권설정 제한현황	계약내용	직전회계년도 자본총계의 1000% 이내			
	이행현황	1000%이내에서 제한하고 있음			
자산처분 제한현황	계약내용	직전회계년도 자산총계의 100% 이상			
	이행현황	100% 이상으로 처분한 사실 없음			
이행상황보고서 제출현황	이행현황	2015년 5월 14일 (2015년 1분기) 2015년 9월 15일 (2015년 반기) 2016년 4월 30일 (2015년) 2016년 9월 15일 (2016년 반기) 2017년 4월 30일 (2016년) 2017년 9월 15일(2016년 반기)			

2) 제2회 무보증사채 사채관리계약

(작성기준일 : 2017년 12월 31일)

(단위 : 백만원, %)

채권명	발행일	만기일	발행액	사채관리 계약체결일	사채관리회사
제2-1회 무보증사채	2015년 07월 02일	2018년 07월 02일	30,000	2015년 06월 22일	HMC투자증권
제2-2회 무보증사채	2015년 07월 02일	2020년 07월 02일	30,000	2015년 06월 22일	HMC투자증권
재무비율 유지현황	계약내용	부채비율 700% 이하 유지			
	이행현황	105.6%			
담보권설정 제한현황	계약내용	직전회계년도 자본총계의 1000% 이내			
	이행현황	1000%이내에서 제한하고 있음			
자산처분 제한현황	계약내용	직전회계년도 자산총계의 100% 이상			
	이행현황	100% 이상으로 처분한 사실 없음			
이행상황보고서 제출현황	이행현황	2016년 4월 30일 (2015년) 2016년 9월 15일 (2016년 반기) 2017년 4월 30일 (2016년) 2017년 9월 15일(2016년 반기)			

기업어음증권 미상환 잔액

(기준일 : 2017년 12월 31일)

(단위 : 백만원)

잔여만기		10일 이하	10일초과 30일이하	30일초과 90일이하	90일초과 180일이하	180일초과 1년이하	1년초과 2년이하	2년초과 3년이하	3년 초과	합 계
미상환 잔액	공모	-	-	-	-	-	-	-	-	-
	사모	-	-	-	-	-	-	-	-	-
	합계	-	-	-	-	-	-	-	-	-

전자단기사채 미상환 잔액

(기준일 : 2017년 12월 31일)

(단위 : 백만원)

잔여만기		10일 이하	10일초과 30일이하	30일초과 90일이하	90일초과 180일이하	180일초과 1년이하	합 계	발행 한도	잔여 한도
미상환 잔액	공모	-	-	-	-	-	-	-	-
	사모	-	-	-	-	-	-	-	-
	합계	-	-	-	-	-	-	-	-

회사채 미상환 잔액

(기준일 : 2017년 12월 31일)

(단위 : 백만원)

잔여만기		1년 이하	1년초과 2년이하	2년초과 3년이하	3년초과 4년이하	4년초과 5년이하	5년초과 10년이하	10년초과	합 계
미상환 잔액	공모	30,000	20,000	30,000	-	-	-	-	80,000
	사모	-	-	-	-	-	-	-	-
	합계	30,000	20,000	30,000	-	-	-	-	80,000

신종자본증권 미상환 잔액

(기준일 : 2017년 12월 31일)

(단위 : 백만원)

잔여만기		1년 이하	1년초과 5년이하	5년초과 10년이하	10년초과 15년이하	15년초과 20년이하	20년초과 30년이하	30년초과	합 계
미상환 잔액	공모	-	-	-	-	-	-	-	-
	사모	-	-	-	-	-	-	-	-
	합계	-	-	-	-	-	-	-	-

조건부자본증권 미상환 잔액

(기준일 : 2017년 12월 31일)

(단위 : 백만원)

잔여만기		1년 이하	1년초과 2년이하	2년초과 3년이하	3년초과 4년이하	4년초과 5년이하	5년초과 10년이하	10년초과 20년이하	20년초과 30년이하	30년초과	합 계
미상환 잔액	공모	-	-	-	-	-	-	-	-	-	-
	사모	-	-	-	-	-	-	-	-	-	-
	합계	-	-	-	-	-	-	-	-	-	-

IV. 감사인의 감사의견 등

1. 회계감사인의 감사의견 등

삼일회계법인은 당사의 제1기 감사 및 검토를 수행하였고, 감사의견은 적정입니다.

사업연도	감사인	감사의견	감사보고서 특기사항
제1기(당기)	삼일회계법인	적정	해당사항없음

<제1기 회계감사 일정>

구 분	감사기간
제1기 회계감사	2018. 1.29 ~ 2018.02.02

2. 감사용역 체결현황

(단위 : 천원)

사업연도	감사인	내 용	보수	총소요시간
제1기(당기)	삼일회계법인	당기 재무제표 검토 재무제표에 대한 감사	196,000(연간)	1,858

3. 회계감사인과의 비감사용역 계약체결 현황

(단위 : 천원)

사업연도	계약체결일	용역내용	용역수행기간	용역보수	비고
제1기(당기)	2017.06.01	세무자문	5개월	시간당 보수지급	-
제1기(당기)	2017.10.31	세무조정	1개월	4,180	-

4. 내부통제에 관한 사항

감사인은 2017년 12월 31일 현재의 내부회계관리제도의 운영실태평가보고서를 검토하였으며, 운영실태 보고내용이 중요성의 관점에서 내부회계관리제도 모범규준의 규정에 따라 작성되지 않았다고 판단하게 하는 점이 발견되지 아니하였습니다.

V. 이사의 경영진단 및 분석의견

1. 예측정보에 대한 주의사항

당사가 동 이사의 경영진단 의견서에서 미래에 발생할 것으로 예상·예측한 활동, 사건 또는 현상은 당해 공시서류 작성시점의 사건 및 재무성과에 대하여 회사의 견해를 반영한 것입니다. 동 예측정보는 미래 사업환경과 관련된 다양한 가정에 기초하고있으며, 동 가정들은 결과적으로 부정확한 것으로 판명될 수도 있습니다.

또한, 이러한 가정들에는 예측정보에서 기재한 예상치와 실제 결과 간에 중요한 차이를 초래할 수 있는 요인에는 회사 내부경영과 관련된 요인과 외부 환경에 관한 요인이 포함되어 있습니다.

당사는 동 예측정보 작성시점 이후에 발생하는 위험 또는 불확실성을 반영하기 위하여 예측정보를 기재한 사항을 수정하는 정정보고서를 공시할 의무는 없습니다. 결론적으로는 동 이사의 경영진단 의견서상에 회사가 예상한 결과 또는 상황이 실현되거나 회사가 당초에 예상한 영향이 발생한다는 확신을 제공할 수 없습니다.

동 의견서에 기재된 예측정보는 동 보고서 작성시점을 기준으로 작성한 것이며, 회사가 이러한 위험요인이나 예측정보를 최신화할 예정이 없음을 유의하시기 바랍니다.

2. 개요

당사는 2017년 5월 1일을 기점으로 존속회사인 매일홀딩스 주식회사와 신설회사인 매일유업 주식회사(당사)로 분할되었습니다. 이를 통해 지배구조의 투명성을 제고하고, 핵심역량 강화를 통해 기업의 장기성장을 도모하고 있습니다.

당사의 2017년 제1기 매출은 8,812억원 입니다. 영업이익은 512억, 당기순이익은 347억원을 기록하였습니다.

3. 재무상태 및 영업실적

가. 재무상태

(단위 : 천원, %)

구 분	2017년	2016년	증감	
			증감액	증감율
유동자산	331,155,800	-	-	-
비유동자산	259,795,665	-	-	-
자산총계	590,951,465	-	-	-
유동부채	232,971,071	-	-	-
비유동부채	70,491,109	-	-	-
부채총계	303,462,181	-	-	-
자본금	3,804,199	-	-	-
자본총계	287,489,284	-	-	-
부채와자본총계	590,951,465	-	-	-

나. 주요재무비율

(단위 : %)

구분	2017년	2016년	비고
자기자본비율	48.65%	-	-
유동비율	142.14%	-	-
부채비율	105.56%	-	-
이자보상배율	19.8		
총자산수익률 (ROA)	5.88%	-	-
자기자본수익률(ROE)	12.09%	-	-

다. 영업실적

(단위 : 천원, %)

구분	영업실적		증가율 (%)	비고
	2017년	2016년		
매출액	881,178,353	-	-	-
매출원가	602,315,152	-	-	-
매출총이익	278,863,201	-	-	-
판매비와 관리비	227,712,394	-	-	-
영업이익	51,150,807	-	-	-
기타수익	3,184,532	-	-	-
기타비용	5,839,741	-	-	-
금융수익	2,570,436	-	-	-
금융원가	7,212,870	-	-	-
법인세비용차감전순이익	43,853,164	-	-	-
법인세비용	9,107,490	-	-	-
당기순이익	34,745,673	-	-	-

4. 유동성 및 자금조달과 지출

가. 유동성 현황

(단위 : 천원, %)

구분	2017년	2016년	증감	
			증감액	증감율
영업이익	51,150,807	-	-	-

영업활동으로 인한 현금흐름	97,471,022	-	-	-
투자활동으로 인한 현금흐름	(57,500,432)	-	-	-
재무활동으로 인한 현금흐름	(48,649,490)	-	-	-
기말의 현금	36,752,346	-	-	-

나. 자금조달에 관한 사항

(1) 장기차입금

구 분	차입처	연이자율	금 액	만기일	상환방법
시설자금	농협은행	3.00%	5,176,180	2022-11-28	3년거치 7년 분할상환
	대구은행	3.00%	832,990	2018-09-25	3년거치 7년 분할상환
원유소비활성화자금	농협은행	2.00%	7,000,000	2018-04-22	2년 만기 상환
합 계			13,009,170		
차감: 유동성 대체			(9,819,215)		
합 계			3,189,955		

(2) 사채

보고기간종료일 현재 사채의 내역은 다음과 같습니다(단위:천원).

구 분	발행일	만기상환일	연이자율	금 액	이자지급방법 및 상환방법
제2-1회 무보증사채	2015.07.02	2018.07.02	2.19%	30,000,000	3개월후급, 만기일시상환
제2-2회 무보증사채	2015.07.02	2020.07.02	2.58%	30,000,000	3개월후급, 만기일시상환
제1-2회 무보증사채	2014.12.11	2019.12.11	3.02%	20,000,000	3개월후급, 만기일시상환
차감: 사채할인발행차금				(89,493)	
차감: 유동성사채				(30,000,000)	
합 계				49,910,507	

VI. 이사회 등 회사의 기관에 관한 사항

1. 이사회에 관한 사항

가. 이사회 구성 개요

- 2017년 사업보고서 작성기준일 현재 당사의 이사회는 1명의 상근이사, 3명의 사외이사 등 총 4인으로 구성되어있습니다.

나. 주요 의결사항

회사	개최일자	의안내용	사외이사 등의 성명		
			한인구 (출석률: 100%)	김옥경 (출석률: 100%)	윤장배 (출석률: 100%)
			찬 반 / 참 석 여 부		
1	2017.05.01	- 창립경과 보고 및 공고의 건 - 대표이사 선임의 건 - 본점 설치장소 결정의 건 - 명의개서 대리인 선임에 관한 건	찬성	찬성	찬성
2	2017.08.11	- 이사회규정 제정 및 감사위원회, 경영위원회 규정 승인의 건 - 2017년 상반기 경영실적 보고의 건	찬성	찬성	찬성
3	2017.11.10	- 준법지원인 선임 승인의 건 - 2017년 3분기 재무제표 보고의 건	찬성	찬성	찬성

* 2018년 3월 23일 정기주주총회에서 한인구 사외이사는 중도퇴임 하였으며, 최효성 사외이사가 등 기임원으로 신규 선임 되었습니다. 자세한 사항은 2018년 3월 23일 사외이사의선임,해임또는 중도 퇴임에관한 신고 공시를 참고바랍니다.

2. 감사제도에 관한 사항

가. 감사위원회 위원의 인적사항 및 사외이사 여부

당사는 현재 3인의 사외이사로 구성된 감사위원회를 운영하고 있습니다

성 명	주 요 경 력	비 고
-----	---------	-----

한인구	현) KAIST금융전문대학원장 전) - 서울대학교 국제경제학과 학사 - KAIST 경영과학 석사 - 미 일리노이대학교 경영학 박사 - 한국 공인회계사, 미국 CMA	사외이사
윤장배	현) 전북대 동물소재공학과 교수 전) - 제22회 행정고시 합격 - 단국대 행정학과 - 펜실베니아주립대학원 농경제학 박사 - 대통령비서실 농어촌비서관 - 농수산물유통공사 사장	사외이사
민정기	현) 한라대학교 경영사회대학 교수 전) - University of California, Irvine MBA - Claremont Graduate University MIS 박사 - 해태유업 대표이사 사장 - 성부교역 대표이사 부사장 - 동양미래대학교 경영학부 교수	사외이사

나. 감사위원회 위원의 독립성

당사는 관련법령 및 정관에 따라 위원회의 구성, 운영 및 권한·책임 등을 감사위원회 규정에 정의하여 감사업무를 수행하고 있습니다.

감사위원회의 감사업무 수행은 회계감사를 위해서는 재무제표 등 회계관련서류 및 회계법인의 감사절차와 감사결과를 검토하고 필요한 경우에는 회계법인에 대하여 회계에 관한 장부와 관련서류에 대한 추가 검토를 요청하고 그 결과를 검토합니다. 그리고 감사위원회는 신뢰할 수 있는 회계정보의 작성 및 공시를 위하여 설치한 내부회계관리제도의 운영실태를 내부회계관리자로부터 보고 받고 이를 검토합니다. 또한 감사위원회는 업무감사를 위하여 이사회 및 기타 중요한 회의에 출석하고 필요할 경우에는 이사회로부터 경영위원회의 심의내용과 영업에 관한 보고를 받고 중요한 업무에 관한 회사의 보고에 대해 추가검토 및 자료보완을 요청하는 등 적절한 방법을 사용하여 검토합니다.

다. 감사위원회(감사)의 주요활동내역

회차	개최일자	의 안 내 용	가결 여부	사외이사의 성명(감사위원회)		
				한인구 (참석률:100%)	윤장배 (참석률:100%)	김옥경 (참석률: 100%)
				참석/가결 여부		
1	2017.08.11	- 2017년 상반기 외부감사 결과보고	보고	참석	참석	참석
2	2017.11.10	- 2017년 3분기 외부감사 결과보고	보고	참석	참석	참석

라. 준법지원인 등

성명	주요경력	비고
최준영	현) 매일유업(주) 법무팀 팀장('17.11~) 한양대학교 법학과 졸업 법무법인 에이펙스 변호사 Georgetown University 법학(석사) 졸업	-
박은연	현) 매일유업(주) 법무팀 대리 ('14.2 ~) 중앙대학교 법학전문대학원 법학과 졸업	-

3. 주주의 의결권 행사에 관한 사항

가. 집중투표제의 채택여부

- 해당사항이 없음.

나. 서면투표제 또는 전자투표제의 채택여부

- 해당사항이 없음.

다. 소수주주권의 행사여부

- 해당사항이 없음.

VII. 주주에 관한 사항

1. 최대주주 및 특수관계인의 주식소유 현황

(기준일 : 2017년 12월 31일)

(단위 : 주, %)

성명	관계	주식의 종류	소유주식수 및 지분율				비고
			기 초		기 말		
			주식수	지분율	주식수	지분율	
매일홀딩스	지주회사	보통주	544,340	7.58	2,436,514	32.02	-
김정완	본인	보통주	1,139,341	15.86	30,000	0.39	-
김정민	친인척	보통주	484,681	6.75	484,681	6.37	-
김정석	친인척	보통주	269,928	3.76	269,928	3.55	-
정상길	친인척	보통주	23,896	0.33	23,896	0.31	-
김진희	친인척	보통주	183,939	2.56	183,939	2.42	-
김선희	친인척	보통주	17	0.00	17	0.00	-
정희승	친인척	보통주	3,371	0.05	3,371	0.04	-
김오영	친인척	보통주	802	0.01	802	0.01	-
진암복지재단	관계단체	보통주	705,950	9.83	705,950	9.28	-

(주)복원	관계회사	보통주	242,341	3.37	242,341	3.19	-
사내근로복지기금	관계단체	보통주	152,780	2.13	152,780	2.01	-
계		보통주	4,165,965	57.98	4,534,219	59.59	-
		기타	-	-	-	-	-

주1) 기초 주식수는 2017년 5월 1일 분할 기준이며 총발행주식수 7,184,968주 기준 으로 작성 하였음.

주2) 기말 주식수는 BW 신주인수권 행사로 총발행주식수 7,608,398주 기준으로 작성 하였음.

주3) 회사의 지배기업인 매일홀딩스 주식회사는 "독점규제 및 공정거래에 관한 법률"에 따른 지주회사로 전환하기 위하여 회사를 자회사로 편입시키고 "독점규제 및 공정거래에 관한 법률" 제8조의2 제2항 제2호에 따른 비율 이상을 소유하기 위해 2017년 10월 12일자로 회사의 주식 1,892,174주를 공개매수함에 따라 최대주주로 변경되었습니다.

[최대주주 관련 사항]

가. 최대주주 : 매일홀딩스

나. 법인 또는 단체의 기본정보

명 칭	출자자수 (명)	대표이사		최대주주	
		성명	지분*(%)	성명	지분*(%)
매일홀딩스	7,381	김정완	38.27	김정완	38.27

다. 최대주주(법인 또는 단체)의 최근 결산기 재무현황

(단위: 백만원)

구 분	
자산총계	887,079
부채총계	416,634
자본총계	470,445
매출액	1,638,184
영업이익	60,580
당기순이익	19,589

라. 사업현황 등 회사 경영 안정성에 영향을 미칠 수 있는 주요 내용
- 해당사항 없음

최대주주 변동내역

(기준일 : 2017년 12월 31일)

(단위 : 주, %)

변동일	최대주주명	소유주식수	지분율	비고
2017년 10월 12일	매일홀딩스(주)	2,436,514	32.02	-

2. 주식 소유현황

(기준일 : 2017년 12월 31일)

(단위 : 주)

구분	주주명	소유주식수	지분율	비고
5% 이상 주주	매일홀딩스(주)	2,436,514	32.02%	-
	진암사회복지재단	705,950	9.28%	
	김정민	484,681	6.37%	-
우리사주조합		-	-	-

주1) 상기 5%이상 주주 현황은 2017년 12월 31일 기준 보유현황입니다.

주2) 지분율은 보통주 발행주식총수(7,608,398주) 대비 비율입니다.

3. 소액주주 현황

(기준일 : 2017년 12월 31일)

(단위 : 주)

구분	주주		보유주식		비고
	주주수	비율	주식수	비율	
소액주주	9,349	99.88	2,758,115	36.25	-

※ 최근 주주명부폐쇄일인 2017년 12월 31일자 기준입니다.

4. 주식사무

정관상 신주인수권의 내용	<p>제9조 (신주인수권)</p> <ol style="list-style-type: none"> 1. 본 회사의 주주는 신주발행에 있어서 그가 소유한 주식수에 비례하여 신주의 배정을 받을 권리를 가진다 2. 제1항의 규정에 불구하고 다음 각호의 경우에는 주주 외의 자에게 신주를 배정할 수 있다. <ul style="list-style-type: none"> 가. 주주우선공모의 방식으로 신주를 발행하는 경우 나. 자본시장과 금융투자업에 관한 법률 제165조의6의 규정에 따라 이사회 의 결의로 일반공모증자방식으로 신주를 발행하는 경우 다. 발행하는 주식총수의 100분의 20범위 내에서 우리사주 조합원에게 신주를 우선배정하는 경우 라. 상법 제542조의3의 규정에 따라 주식매수선택권의 행사로 인하여 신주를 발행하는 경우 마. 주식예탁증서(DR) 발행에 따라 신주를 발행하는 경우
---------------	---

	바. 회사가 “경영상 필요로 외국의 합작법인에게” 신주를 발행하는 경우 3. 주주가 신주인수권을 포기 또는 상실하거나 신주배정에서 단주가 발생하는 경우에 그 처리방법은 이사회회의 결의로 정한다		
결산일	12월 31일	정기주주총회	3월중
주주명부폐쇄시기	1월 1일 ~ 1월 15일까지		
주권의 종류	기명식 보통주식		
명의개서대리인	국민은행 증권대행부		
주주의 특전	-	공고게재신문	당사 홈페이지, 서울경제

5. 주가 및 주식거래실적

(단위 : 원, 주)

종류		17년 7월	17년 8월	17년 9월	17년 10월	17년 11월	17년 12월
매일유업	최 고	78,800	78,000	72,500	73,400	76,900	71,100
	최 저	72,400	70,200	63,300	65,000	66,900	63,900
월간거래량		816,932	816,117	801,359	502,613	1,215,882	646,719

VIII. 임원 및 직원 등에 관한 사항

1. 임원 및 직원의 현황

가. 임원 현황

(기준일 : 2017년 12월 31일)

(단위 : 주)

성명	성별	출생년월	직위	등기임원 여부	상근 여부	담당 업무	주요경력	소유주식수		재직기간	임기 만료일
								의결권 있는 주식	의결권 없는 주식		
김선희	여	1964년 10월	대표이사	등기임원	상근	경영전반 총괄	연세대/미네소타대학원(석) UBS Investment Bank 이사	17	-	-	2019년 03월 27일
한인구	남	1956년 10월	사외이사	등기임원	비상근	전사 경영전반에 대한 업무	서울대/KAIST(석)/밀로노이(박) KAIST금융전문대학원장 한국공인회계사, 미국 CMA	-	-	-	2019년 03월 27일
김옥경	남	1944년 03월	사외이사	등기임원	비상근	전사 경영전반에 대한 업무	서울시립대/서울대(석)/건국대(박) 대한수의사회 회장 국립수의과학검역원장	-	-	-	2019년 03월 27일
윤장배	남	1951년 11월	사외이사	등기임원	비상근	전사 경영전반에 대한 업무	단국대/펜실베이니아 주립(박) 전북대 동물소재공학과 교수 대통령비서실 농어촌비서관 농수산물유통공사 사장	-	-	-	2019년 03월 27일
고정수	남	1969년 12월	이사	미등기임원	상근	재경업무 총괄	연세대 CJ제일제당 사업관리/전략기획부 장 코스맥스㈜ 관리팀장	-	-	-	-

* 2018년 3월 23일 정기주주총회에서 한인구 사외이사는 중도퇴임 하였으며, 최효성 사외이사가 등기임원으로 신규 선임 되었습니다. 자세한 사항은 2018년 3월 23일 사외이사의선임,해임또는 중도퇴임에관한 신고 공시를 참고바랍니다.

나. 직원 현황

(기준일 : 2017년 12월 31일)

(단위 : 천원)

사업부문	성별	직원 수				합 계	평균 근속연수	연간급여 총액	1인평균 급여액	비고
		기간의 정함이 없는 근로자		기간제 근로자						
		전체	(단시간 근로자)	전체	(단시간 근로자)					
관리직	남	671	-	5	-	676	10.19	27,975,584	41,384	-
관리직	여	352	-	6	-	358	8.49	11,979,086	33,461	-
생산직	남	845	-	14	-	859	15.22	37,335,986	43,464	-
생산직	여	98	-	14	-	112	10.18	3,357,369	29,976	-
합 계		1,966	-	39	-	2,005	11.48	80,648,026	40,223	-

2. 임원의 보수 등

<이사·감사 전체의 보수현황>

1. 주주총회 승인금액

(단위 : 천원)

구분	인원수	주주총회 승인금액	비고
이사	4	3,500,000	-

2. 보수지급금액

2-1. 이사·감사 전체

(단위 : 천원)

인원수	보수총액	1인당 평균보수액	비고
4	512,455	128,114	-

* 등기이사 중 급여가 지급되지 않는 비상근이사는 평균보수액 산출에서 제외 하였습니다.

2-2. 유형별

(단위 : 천원)

구분	인원수	보수총액	1인당 평균보수액	비고
등기이사 (사외이사, 감사위원회 위원 제외)	1	440,455	440,455	-
사외이사 (감사위원회 위원 제외)	-	-	-	-
감사위원회 위원	3	72,000	24,000	-
감사	-	-	-	-

* 등기이사 중 급여가 지급되지 않는 비상근이사는 평균보수액 산출에서 제외 하였습니다.

<이사·감사의 개인별 보수현황>

1. 개인별 보수지급금액

(단위 : 천원)

이름	직위	보수총액	보수총액에 포함되지 않는 보수
-	-	-	-

2. 산정기준 및 방법
- 해당사항 없음.

IX. 계열회사 등에 관한 사항

가. 기업집단의 명칭

1. 기업집단의 명칭

- 매일홀딩스(주)
- 독점규제 및 공정거래에 관한 법률」(이하 "공정거래법")상의 출자총액제한 기업집단 또는 상호출자제한 기업집단에 해당되지 않습니다.

주) 당사는 2017년 5월 1일(분할기준일)자로 분할전 매일유업 주식회사로부터 인적분할 되어 설립되었습니다.

나. 계열회사의 현황

(기준일 : 2017년 12월 31일)

(단위 : %)

회사명	사업자등록번호 (법인등록번호)	주요업종	매일홀딩스(주) 소유비율(%)	비고
매일홀딩스(주)	203-81-43193	지주회사	-	-
매일유업(주)	844-81-00466	액상시유 및 기타낙농제품 낙농품, 기타비가공식품	32.02	자회사
(주)제로투세븐	220-81-76684	유아복브랜드판매 인터넷마케팅서비스	34.74	자회사
(주)레뱅드매일	129-81-47625	주류수입 판매업	100.00	자회사
엠즈푸드(주)	211-88-55739	음식업	80.00	자회사
크리스탈제이드 코리아(주)	120-86-84555	중식 레스토랑	65.00	자회사
엠즈푸드시스템(주)	125-86-09978	식자재 유통 물류, 창고보관업	100.00	자회사
(주)엠디웨이엔씨	120-87-17484	의영양전문식 판매	50.00	자회사
(주)엠즈파트너스 (M's Partners)	212-81-91670	판매서비스업 사업지원서비스업	50.00	자회사
엠즈베버리지(주) (M's Beverage)	142-81-37270	주류수입판매업	85.00	자회사
엠즈씨드(주)	211-88-95935	커피제조, 커피체인점 운영	100.00	자회사
상하농어촌테마공원(유)	475-88-00347	부동산 임대, 테마공원	100.00	자회사
농업회사법인 (주)상하낙농개발	404-81-34394	농축산물 생산, 유통, 가공, 판매	85.00	자회사
상하농원개발(유)	444-81-00271	농산물 판매, 축산물가공 연구 농축산체험학습장운영및관리사업	100.00	손자회사
상하농원(유)	211-88-95935	농산물 판매, 식용란수집판매업 농축산물의 온라인 통신판매	100.00	손자회사

주1) 자사는 10월 12일자로 기타 국내계열회사에서 자회사로 편입되었습니다. 관련하여 자세한 사항은 매일홀딩스 '지주회사의 자회사편입'(2017.10.19) 공시를 참고하시기 바랍니다.

나. 임원 겸직 현황

- 해당사항 없음.

다. 타법인출자 현황

- 해당사항 없음.

X. 이해관계자와의 거래내용

1. 대주주등에 대한 신용공여

가. 채무보증 내역

(기준일 : 2017년 12월 31일)

(단위 : 천원)

구 분	보 증 내 역	피 보 증 인	보 증 금 액	여 신 금 용 기 관
기타특수관계자	차입금보증	㈜상하낙농개발	5,220,000	KEB하나은행

XI. 그 밖에 투자자 보호를 위하여 필요한 사항

1. 공시사항의 진행 · 변경상황

- 해당사항 없음.

2. 주주총회 의사록 요약

주총일자	안 건	결 의 내 용	비 고
제1기 주주총회 (2018.03.23)	제1호 의안 : 제1기 재무제표 승인의 건 제2호 의안 : 이사 선임의 건 제2-1호 의안 : 사외이사 최효성 선임의 건 제3호 의안 : 감사위원 선임의 건 제3-1호 의안 : 감사위원 최효성 선임의 건 제4호 의안 : 이사보수 한도 승인의 건	원안대로 승인	-

3. 중요한 소송사건

- 해당사항 없음.

4. 견질 또는 담보용 어음 · 수표 현황

(기준일 : 2017.12.31)

(단위 : 천원)

종류	교부처	매수(매)	금액	내용
수표	낙농진흥회	1	12,479,724	원유공급계약보증금

5. 우발부채 및 약정사항

가. 보고기간말 현재 회사의 견질 수표의 내역은 다음과 같습니다(단위:천원).

종류	교부처	매수	금액	내용
수표	낙농진흥회	1	12,479,724	원유공급계약보증금

나. 보고기간말 현재 금융기관과의 주요 약정사항은 다음과 같습니다(단위:천원,USD).

구 분	통화	금융기관	약정금액
차입금 등	KRW	KEB하나은행 외	91,416,600
수입신용장	USD	KEB하나은행	17,000,000
	KRW	KB국민은행	5,000,000
원화지급보증	KRW	KEB하나은행	42,000,000
전자어음	KRW	신한은행 외	30,000,000

집단대출보증약정	KRW	KEB하나은행	1,000,000
파생상품	USD	신한은행	10,000,000

다. 보고기간말 현재 회사는 상표권 사용 등과 관련하여 Hershey Food Corporation 등과 6건의 기술도입계약을 체결하고 있습니다.

라. 회사는 매일홀딩스 주식회사와 경영자문 및 상표권 사용계약을 체결하고 있으며이를 지급수수료로 인식하고 있습니다.

마. 회사는 환율변동위험을 회피하기 위해서 선물환 매입계약을 체결하고 있습니다.

바. 회사는 상법 제530조의 9 제1항에 의거하여 분할준속회사인 매일홀딩스 주식회사와 함께 분할 전의 회사 채무에 대하여 연대하여 변제할 책임이 있습니다.

사. 보고기간말 현재 발생하지 않는 자산 취득 및 자본적지출 약정 사항은 다음과 같습니다 (단위:천원).

구분	당기말
유형자산	4,451,540

아. 회사가 발행한 무보증공모사채의 사채모집계약서에는 각각 채무제표 기준으로 부채비율 800% 및 700% 이하 유지, 자기자본의 1,000% 이내 담보권 설정제한, 자산총액 100% 이내의 자산처분제한규정 등이 포함되어 있습니다. 따라서, 회사는 상기 규정이 위반되는 경우 기한의 이익을 상실할 수도 있습니다. 한편, 회사가 보유한 사채 중 상기 규정이 적용되어 발행된 사채는 80,000백만원입니다.

6. 외국지주회사의 자회사 현황

- 해당사항 없음.

7. 녹색경영

환경관련 규제사항

당사는 법률에서 정하고 있는 각종 제품환경 규제와 사업장관리 환경규제를 철저히 준수하고 있습니다. 또한 정부의 저탄소 녹색성장 정책에 부응하여 '녹색기술·녹색사업 인증' 취득을 확대하고 있으며 법규에서 요구하는 사업장에서 발생하는 '온실가스 배출량과 에너지사용량'을 정부에 신고하고 이해관계자들에게 관련정보를 투명하게 제공하고 있습니다.

(제품 환경규제 준수)

음식료품 제조업은 생필품으로 제품의 외/내포장재의 과대포장의 환경규제가 강화되고 있습니다. 이에 대해 당사는 부품 및 제품의 개발단계부터 제조, 유통, 사용, 폐기 등 제품의 전생애(Life Cycle)에 걸쳐 환경영향 최소화 활동을 하고 있습니다. 제품의 온실가스 배출량

정보를 공개함으로써 저탄소 녹색 생산, 소비를 유도하는 '탄소성적표시'제도에 참여하고 생산자가 제품을 재활용하기 쉬운 재질구조의 제품으로 생산하고 이후 재활용까지 책임지는 '생산자책임재활용제도'에 참여하여 자원순환에 기여하고 있습니다.

국내외 주요한 관련법률은 다음과 같습니다.

1. 저탄소 녹색성장 기본법
2. 환경기술 및 환경산업 지원법
3. 탄소성적표지 인증업무 등에 관한 규정
4. 자원의 절약과 재활용촉진에 관한 법률

(사업장관리 환경규제 준수)

제품생산과정에서 발생하는 오염물질의 배출을 최소화하기 위하여 대기 오염방지 시설, 수질오염방지시설, 폐기물처리시설과 같은 환경오염방지 시설을 설치하여 운영함으로써 주변 환경에 대한 영향을 최소화 하도록 하고 있습니다.

이러한 사업장의 환경관리는 관련부처, 지방자치단체의 관리감독을 받고 있으며, 수질2종 이상 사업장은 TMS (Tele-Monitoring System)체제를 구축하여 실시간으로 사업장의 환경정보를 관할행정기관과 공유하고 있습니다.

국내외 주요한 관련법률은 다음과 같습니다.

1. 환경오염물질 배출 규제 : 수질 및 수생태계보전에 관한 법률, 대기환경보전법, 폐기물관리법, 소음진동관리법, 환경영향평가법 등
2. 온실가스 배출 관리 : 온실가스 배출량 신고, 목표관리제 등
3. 기타 사업장환경관리법 : 유해화학물질관리법, 악취방지법, 토양환경보전법 등

(온실가스 배출량 및 에너지 사용량 관리)

당사는 '저탄소 녹색성장 기본법' 제42조에 따라 2012년 온실가스 에너지 목표관리업체에 지정되었으며 동법 제44조와 당국의 지침에 따라 2013년 제3차 검증을 마쳐 당사의 2009년~2012년 온실가스 배출량과 에너지사용량을 2013년 5월부터 정부 당국에 신고하고 이해관계자들에게 공개하고 있습니다. 정부에 신고예정인 당사 온실가스 배출량 및 에너지 사용량은 다음과 같습니다.

구분	2017년	2016년	2015년	2014년
온실가스(단위 : tCO ₂ e)	109,716	110,494	107,444	108,058
에너지(단위 : TJ)	2,067	2,084	2,028	2,040

8. 정부의 인증 사항

- 아래 가족친화기업 인증은 분할 전 회사인 매일유업(주)에서 인증을 받았으며, 현재 신설 매일유업(주)에서 재인증 절차가 완료되었습니다.

가. 가족친화기업 인증 정보

: 2009.11.17 여성가족부로부터 [가족친화사회환경 조성 촉진 등에 관한 법률 제15조]에 따라 가족친화기업으로 최초 인증 받은 이후, 2017년 12월 19일

가족친화 우수기업으로 재선정 되었음.
(유효기간 : 2017.12.01 ~ 2020.11.30)

나. 기타 시행중인 가족친화제도 운영사항

: 출산 및 양육 지원제도, 탄력적 근무제도, 패밀리데이, 베이비샤워 행사, 베이비문 행사 등

9. 공모자금의 사용내역

(기준일 : 2017년 12월 31일)

(단위 : 백만원)

구분	납입일	증권신고서 등의 자금사용 계획		실제 자금사용 내역		차이발생 사유 등
		사용용도	조달금액	내용	금액	
제1-2회 회사채	2014년 12월 11일	운영자금	20,000	운영자금	20,000	-
제2-1회 회사채	2015년 07월 02일	운영자금	30,000	운영자금	30,000	-
제2-2회 회사채	2015년 07월 02일	운영자금	30,000	운영자금	30,000	-

10. 사모자금의 사용내역

- 해당사항 없음.

11. 합병등의 사후정보

- 해당사항 없음.

12. 작성기준일 이후 발생한 주요사항

- 해당사항 없음

【 전문가의 확인 】

1. 전문가의 확인

- 해당 사항 없음

2. 전문가와의 이해관계

- 해당 사항 없음